

## Misis Antik Kenti İçin Kültürpark Tasarım Modeli Önerisi<sup>1\*</sup>

### Cultural Park Design Proposal For Misis Ancient City

**Fatma Seda ÇARDAK\*\***

**Giovanni SALMERI\*\*\***

#### Özet

Misis Antik Kenti, geçmişte Kilikya olarak adlandırılan bölgenin önemli yerleşim yerleri arasında yer alır. Neolitik Çağ'dan günümüze kadar kesintisiz yaşamın sürdüğü bu yerleşim, zengin tarihi ve farklı uygarlıklara ait kültürel mirası ile bölgenin geçmişine ışık tutmaktadır. Antik kent, sınırlarına dayanan Adana Organize Sanayi Bölgesi ve tarım alanları nedeniyle tehdit altındadır. Ayrıca yaşanan depremler, kırsal faaliyetler, birinci ve ikinci derece arkeolojik sit alanlarında imara aykırı yapılaşmalar gibi nedenlerle kültürel mirasın önemli oranda tahrip olduğu tespit edilmiştir. "Misis Antik Kenti Yönetim Planı" içerisinde önerilen "Kültürpark Projesi"; bölgenin tarihine ışık tutmayı, aynı zamanda kültürel ve doğal mirasın korunmasını amaçlamaktadır. Gerçekleştirilen çalışmalar neticesinde elde edilen verilerle antik kentin daha fazla tahribata maruz kalmadan koruma altına alınmasını sağlayan; kültürel mirasın yeniden işlevlendirilip ziyaretçilerin geçmişle bağlantılarını güçlendirerek tarih, sanat, edebiyat, tarım alanlarında birçok farklı aktiviteyi sunmayı amaçlayan bir proje önerisi geliştirilmiştir.

**Anahtar Kelimeler:** Misis, Arkeolojik Sit Alanları, Koruma, Kültürpark, Kültürel Miras.

#### Summary

Misis Ancient City is one of the important settlements of the region called Cilicia in the past. This settlement in which continuous habitat is witnessed since neolithic age until present day, sheds light on the past of the region with its rich history and cultural heritage of different civilizations. The ancient city is challenging the problem of urban invasion due to the Adana Organized Industrial Zone and agricultural areas located on its borders. In addition, it has been found out that the cultural heritage has been significantly destroyed due to earthquakes and unauthorized construction in the archaeological site. As the management plan for the Misis Ancient City proposes, Culturalpark project aims to shed light on the history of the region and to protect the cultural and natural heritage. A project proposal has been developed as a result of the data obtained by the research conducted by which it will be possible to preserve the ancient city before being exposed to further destruction and it is aimed to present various activities related to history, art, literature and agriculture by strengthening the ties between the past and the present.

**Key Words:** Misis, Archaeological Sites, Conservation, Cultural Heritage, Culture Park.

<sup>1</sup> Bu makale Çukurova Üniversitesi, Sosyal Bilimler Enstitüsü, Sanat ve Tasarım Anasanat Dalı Bölümü'nde Dr. Öğr. Üyesi Necdet SAKARYA ve Pisa Üniversitesi İnsan Ve Toplum Bilimleri Fakültesi Tarih Bölümü'nde Prof. Dr. Giovanni SALMERI danışmanlığında, Fatma Seda ÇARDAK tarafından hazırlanmış "Kent İçi Arkeolojik Alanlar İçin Kültürpark Tasarım Modeli: Misis Antik Kenti Örneği" isimli doktora tezi içeriğinden geliştirilmiştir.

\* Geliş Tarihi: 24.08.2022 - Kabul Tarihi: 06.01.2023

\*\* Dr. Öğr. Üyesi, Adana Alparslan Türkeş Bilim ve Teknoloji Üniversitesi, Mimarlık ve Tasarım Fakültesi, Mimarlık Bölümü, Adana, Türkiye, fscardak@atu.edu.tr, ORCID:0000-0002-8232-5137

\*\*\* Prof. Dr., University of Pisa, Faculty of Humanities and Art, Department of History Pisa, Italy, Giovanni.salmeri@unipi.it, ORCID:0000-0002-8586-6553

## Giriş

Koruma, tüm kültürel değerlerin korunması ile alakalı evrensel bir olgudur. ICOMOS bu kavramı: “*Tarihi bir kent in veya yörenin korunması ve uyumlu bir biçimde tanıtımının sağlanması için alınacak tüm önlemler*” olarak tanımlar. Bu önlemlerin başında, tek yapı veya tarihi çevre ölçeğinde korunması gerekli kültürel mirasların belirlenmesi ile bu alanların gerekli sağlıklaştırma, restorasyon, bakım ve onarımlarının düzenli olarak yapılması gelmektedir.

Koruma düşüncesi, başlangıçta sahip olunanın ömrünü uzatmak, ondan daha fazla yararlanmak üzere yapılan ekonomik bir yaklaşımken, sonraki dönemlerde dini ve politik akımların etkisiyle yaklaşılın simgesel bir duruşa dönüşmüştür (Erder, 1975; Çeçener, 1982). Giderek artan bir değişimle insanların tarih ve evreni kavrama hedefleriyle günümüzdeki evrensel koruma anlayışına dönüşen kavram; farklı ülkelerde bu alanla ilgilenen ve topluma oranla sayıları oldukça az öncü bir kesimin çabalarıyla oluşan bir harekettir. Bilinçli koruma yaklaşımıyla uygulamalar gerçekleştiren bu kesim, her ülkedeki kültür ortamının yoğunluğuna bağlı bir parametreyle azalıp çoğalmaktadır (Kuban, 2000).

Koruma kavramı, 1970’li yıllarda tek yapı ölçeğinde kalan ve gerekli durumlarda yapının onarılması olarak algılanmaktayken, 1980’ler itibarıyla tek yapı ölçeğinden alan ölçeğine geçmiş; fiziksel, ekonomik ve sosyal yönleriyle ele alınmıştır. 1990’lardan itibaren bütüncül koruma yaklaşımı ile alan yönetimi kavramları gelişirken, 2000’lerle birlikte kapsamı (gündeme gelen çevresel sorunlar nedeniyle) sürdürülebilir koruma ile alan yönetimi olarak genişletilmiştir (Ulubaş ve Kocabaş, 2016: s.75-76). Buradan anlaşılacağı üzere koruma; zamanla değişen, kapsamına yeni kavramlar ilave edilerek gelişen bir olgudur. Özellikle sürdürülebilirlik kavramının ortaya çıkması ile günümüzde koruma anlayışı fiziksel, sosyal ve ekonomik yönleriyle ele alınan bir yaklaşımla yürütülmeye başlanmıştır. Tarihi çevre dokusu ile birlikte doğal çevrenin de bütüncül bir yaklaşımla korunmasını öngören bu yaklaşım; sosyal anlamda da alanda yaşayan kullanıcılara, ihtiyaç ve istekleri doğrultusunda yaşama imkânını sağlamayı hedefler.

Kısaca sürdürülebilir kentsel koruma; bir alanın, yönetim planı ile kültürel mirasın yer aldığı doğal çevreyle bütün olarak korunması ile birlikte sosyal ve ekonomik alanda desteklenmesi olarak tanımlanabilir.

## 1. Kültürpark ve Arkeopark Kavramları

Kültürparklar üzerine literatürde tanım ve kapsam yönünden bazı eksiklikler bulunmaktadır. Kültürpark tanımının belirsizliği ve karmaşık durumu; paradoksal olarak farklı disiplinlere mensup araştırmacıları kesin tanımlar aramaya teşvik etmiştir. Bu tanımların hiçbiri için doğru veya yanlış ifadeleri kullanılamamaktadır. Sonuçta her biri kendi alanı sınırlarında bu kavram üzerine bir tanım yapmakta ve bir cevap aramaktadır. Örneğin, Arkeolog Orejas (2001: s.3), kültürparkın tanımını “kültürel mirasın koordinasyonu için bir araç” olarak yapmaktadır. Coğrafyacı Rubio Terrado (2008: s.21-48) ise kültürparkı “kırsal alanlara getirilen mekânsal planlama önerisi” olarak tanımlar. Aragon Kültürparkı Yasası’na (İspanya) göre kültürpark, “kültürel mirasın ön planda olduğu ve yönetildiği bölgeler”dir (1997). Rosemary Prola, kültürparklarını “kırsal alanlarda yer alan kültürel miraslar üzerine toplum liderlerinin ve sakinlerinin ortak bir vizyon etrafında buluşmaları” olarak görmektedir (Prola, 2005). Şehir plancıları, kültürparkları “bölgesel kimliğin bir görüntüsünü oluşturmayı amaçlayan projeler” olarak tanımlamaktadırlar (Gonzales, 2011: s.45). Mimar Sabaté, kültürparklarını “yalnızca mirasın korunması veya eğitimin teşviki değil, aynı zamanda yerel ekonomik kalkınmanın destekleyicisi olan kültürel bir alana değer veren projelendirme ve yönetme araçları” olarak görmektedir (2009: s.21-22). Daly, daha geniş bir perspektifle yaptığı tanımlamada, kültürparkın asıl amacının; kültürel mirasın, bölgesel bir ölçekte, kurumlar ve sosyal gruplar tarafından planlanması ve ortak gelecek üzerine geliştirilmesi gereken bir proje olduğunu belirtmektedir (Gonzales, 2011: s.46).

Arkeopark kavramı da kimi zaman kültürpark kavramı ile eşdeğer olarak kimi zamansa kavramın alt başlığı olarak ele alınmaktadır. Bu kavram, 20. yy’ın ikinci yarısında arkeoloji ile park kelimelerinin bir araya getirilmesiyle ortaya çıkmıştır (Keskin, 2019: 54). Arkeoparklar, korunan ve kamuya açık arkeolojik alanlar için eğitim, rekreasyon, turizm bileşenlerinin oluşturduğu dinamik bir sunum şekli olarak da tanımlanabilmektedir. Bir park ya da müze olmalarının yanı sıra aynı zamanda tarihi alanların ve tarihi peyzajın korunması rolünü de üstlenirler. Bu roller arkeoparkların temel bileşenlerini oluşturmaktadır (Kwas, 1986; Ünal, 2015: s. 49).

## 2. Misis Arkeolojik Sit Alanı

### 2.1. Coğrafi Konum

Günümüzde Misis; Yakapınar, Geçitli Cumhuriyet, Havraniye ve Eski Misis mahallelerinden oluşmaktadır. Alan, Adana'nın 34 km doğusunda, Ceyhan Nehri kıyısında yer almaktadır. 1988 yılında belde belediyesi statüsüne geçen alan, 29.03.2009 tarihinden itibaren 5747 Sayılı Kanun ile Adana ili, Merkez Yüreğir ilçesi sınırları içerisinde dâhil olmuştur. Misis'i önemli kılan özelliği ise antik bir kent üzerinde kurulmuş olmasıdır.

Alan toplam 90 hektar büyüklüğündedir. Yerleşimin kuzeyinde AOSB (Adana Organize Sanayi Bölgesi) yer alır. AOSB'nin güneyinden D400 karayolu, kuzeyinden TEM Otoyolu ve demiryolu geçmekte ve D400 karayolu ile TEM Otoyolu'nun Misis ile bağlantısı bulunmaktadır (Resim 1).

Çalışma alanının tamamı, birinci, ikinci ve üçüncü derece arkeolojik sit alanı olarak derecelendirilmiştir. Sit alanlarının belirlenmesinde alanda yapılan sondaj kazıları, yüzey araştırmaları ve farklı dönemlere ait birçok kültür varlığı kalıntısının tespit edilmesi etken olmuştur.

Yüzeyde yer alan kültür varlıkları tespit edilip tescil altına alınmış olsa da tescil edildikleri tarihten itibaren deprem ve tahribatlar dolayısıyla süreç içerisinde bir kısmı yok olmaya yüz tutmuştur.

05.07.1992 tarih ve 1256 sayılı kararla Yakapınar Mahallesi birinci derece arkeolojik sit alanı, 18.09.1996 tarih 2593 sayılı kararla Geçitli Mahallesi üçüncü derece arkeolojik sit alanı ilan edilmiş; 09.08.2010 tarih ve 6269 sayılı kararla Misis Antik Kenti sit paftası onaylanmıştır.

04.09.2018 tarih itibarıyla bağlı olduğu Yüreğir Belediyesi tarafından "Misis Yakapınar Mahallesi Arkeolojik Sit Alanı 1/5000 Ölçekli Koruma Amaçlı İmar Planı Hazırlanması" için çalışmalara başlanmıştır (Yüreğir Belediyesi Arşivleri, 2018).

### 2.2. Sosyo-Kültürel Yapı

Adana, 1867'de ayrı bir vilayet haline geldikten sonra, yeni bir idare biçimlendirmesi oluştu. O dönemde yaşanan göç hareketleri sonucunda bir Ermeni yerleşkesi olan Misis civarında da birçok yeni köy meydana geldi. 19. yy. başlarında Misis çevresindeki bölgelere yerleşen göçebeler, bu alanları, hayvan besisi için uygun olan işlenebilir toprağın varlığı sebebiyle seçmişlerdi (Toksöz, 2010: s.71). Misis'te yaşam, 19. yy.ın sonlarından bu yana yavaş akmakta ve kalıntılarla birlikte ortak bir yaşam sürdürülmektedir (D'Agata, Salmeri, 2012: s.7). 20. yy.ın ikinci yarısından itibaren yaşanan depremler neticesinde yıkılan köye, daha çok Doğu ve Güneydoğu Anadolu Bölgesi'nden göç eden mevsimsel tarım işçileri yerleşmiştir.

Türkiye İstatistik Kurumu verilerine göre yerleşkenin toplam nüfusu 2018 yılında 9449 olup nüfusun 4740'ı erkek, 4709'u ise kadındır (TÜİK, 2019).

Alanda bir adet ilkokul, iki adet ortaokul bulunur. Bölgede yaşayanların eğitim durumu bilgilerine ulaşılamamıştır.

Misis, özellikle 1980'lere kadar iyi korunan tarihi dokusu ile sinema sektörünün de ilgisini çeken bir kent olmuştur. Burada çekilen filmler arasında Yılmaz Duru'nun yönetmenliğini yaptığı ve Yılmaz Güney'in oynadığı 1967 tarihli İnce Cumali filmi de yer almaktadır. Filmin en önemli sahneleri Misis Doğu ve Batı değirmenlerinde çekilmiştir.

Çukurova Bölgesi'nin en önemli değerleri arasında yer alan yazarlar Yaşar Kemal ve Orhan Kemal de romanlarında Çukurova Bölgesi ile Misis ve çevresinden sıkça söz eder. Yaşar Kemal; İnce Memed, Yılanı Öldürseler romanlarında Misis ve çevresinin sosyal yaşamından ve çevresel özelliklerinden bahseder.

### 2.3. Ekonomik Yapı

Misis, Antik Dönem'den itibaren bölgenin tarım ve askeri üssü konumunda olmuştur. İpek Yolu ve Hac Güzergâhı üzerinde yer alan, yüzyıllar boyunca bir sınır kenti konumunda olan kentte tarımla birlikte ticaret de gelişmiştir.

Aşağı Ova'nın en bereketli tarım alanlarına sahip Misis'te, günümüzde de geçim, tarım ve hayvancılıkla sürdürülmektedir. Bunun yanında Adana ve çevresinin sanayileşme sürecinin etkileri kente yansımıştır. Bu durumun Misis üzerinden örneği; 1940'lı yıllarda yapılan ve 2000'li yılların başına kadar aktif çalışan ve kent ekonomisine önemli katkı sağlayan Çukobirlik Sawgin Tesisi'dir. Tesis, kurulduğu tarihten itibaren 1990'lı yıllara kadar büyüyerek çalışmaya devam etmesine karşın, günümüzde bölgede azalan sanayi faaliyetleri nedeniyle neredeyse atıl hale gelmiştir.

Alanın güney, doğu ve batı bölgeleri tarım arazileriyle çevrilidir. Narenciye bahçeleri, bölgede tarım yönünden en büyük alanı kaplamaktadır. Bölgede tarımı yapılan bitkiler ise; pamuk, buğday, mısır, ayçiçeği, karpuz, marul, patates ve soğandır. Ancak plansız imarlaşma, miras yoluyla küçülen tarım arazileri gibi ülke genelinde yaygın olan sorunlar, Misis ve çevresi için de geçerlidir.

Misis'te yaşayanların geneli AOSB'de veya civardaki tarım alanlarında mevsimlik işçi olarak çalışmaktadırlar. Mevsimlik işçilik yapan nüfusun bir bölümü, ilkbahar ve sonbaharda Misis Höyüğü kazılarında görev almaktadır.

Misis'te Antik Dönem'den beri görülen dericilik ve Ceyhan Nehri'nin getirdiği alüvyonlar sayesinde yüksek kalitede üretimi yapılan seramik çanak çömlekçilik günümüzde kaybolmaya yüz tutmuştur.

## 2. 4. Tarihsel Gelişimi

Günümüzde Çukurova'da yer alan Misis; MÖ 2. bin yılda Kizzuwatna, MÖ 1. bin yılda ise Kilikya Bölgesi sınırları içerisinde kalmaktaydı (Ünal, 2006: s.17). Misis, Ceyhan Nehri kıyısında ve prehistorik dönemlerden itibaren bölgenin ana ulaşım güzergâhı üzerinde bulunması dolayısıyla kentleşmenin en erken görüldüğü yerleşimlerden biri olmuştur. Antik kent, tarih boyunca birçok farklı isimle anılmıştır (Ramsay, 1960: s.428) (Tablo 1). Kentin zengin tarihi kronolojik sıraya göre altı bölüme ayrılarak, "Prehistorik Çağlar", "Tunç ve Demir Çağları", "Geç Antik Çağ'dan Orta Çağ Sonuna Kadar", "15. Yüzyıl ile 19. Yüzyıl Sonuna Kadar" ve "20. Yüzyılda Misis" başlıkları altında araştırılmıştır (Tablo 2).

### 2. 4. 1. Prehistorik Çağlar

Bu çağlarda Misis, Ceyhan Nehri'nin ve önünde uzanan ovanın imkânlarından faydalanan, önemli yollar üzerinde kalan ve ticaret merkezi olarak önce çıkan bir yerleşimdi.

Misis'in en eski yerleşim bölgesi olduğu düşünülen Misis Höyüğü, Neolitik ve Kalkolitik dönemlere ait izler taşımaktadır. Höyükteki katmanların dikkat çekici derinliği ve çıkan seramik eserlerin kalitesi ile obsidyen malzemelerin miktarı MÖ 7000 ve 4000 yılları arasında çok önemli bir yerleşim yeri olduğunu göstermektedir. Orta Kalkolitik Dönem'den itibaren hiyerarşik yapının görüldüğü bir şehir olarak nitelendirilen Misis, bölgenin merkezi haline gelmiştir (D'Agata, Salmeri, 2012: s. 5).

### 2. 4. 2. Tunç ve Demir Çağları

Bu dönemde Mezopotamya ve Mısır ile Anadolu arasında uzanan yollar, Gülek Boğazı aracılığı ile Çukurova'ya açılmaktaydı. Misis de dönemin önde gelen liman kentleri arasında yer alıyordu (Yörük, 2015: s.119).

Misis'in, Hitit İmparatorluğu'nun ilk kentlerinden biri olduğu düşünülmektedir (Marjory ve Williams, 1954: s.124 ). Kentte MÖ 1. bin yılın ilk yarısında da Asur egemenliği söz konusudur. MÖ 334 yılından itibaren Büyük İskender'in egemenliğine giren kent, Büyük İskender'in ölümüyle Seleukosların idaresine geçmiştir (Freely, 2008: s.178).

### 2. 4. 3. Geç Antik Çağ'dan Orta Çağ Sonuna Kadar

Helenistik Dönem'den itibaren hızla büyüyen kent, Roma İmparatorluğu'na dahil olmasıyla birlikte mimari ve kentleşme yönünden oldukça gelişmiş ve Doğu Roma İmparatorluğu'nun önemli kentlerinden biri haline gelmiştir (D'Agata ve Salmeri, 2012: s.6). Roma Dönemi'nin önemli güzergâhlarından<sup>1</sup> biri olan Tarsus-Adana-Suriye yolu Misis'ten geçmekteydi (Langlois, 1947: s.25 ). Doğu Roma İmparatorluğu'nun kurulmasından itibaren, Misis yaklaşık 300 yıl kadar aralıksız Doğu Roma İmparatorluğu sınırları içerisinde kalmış; Anadolu'da Hristiyanlığın yayılmaya başladığı

<sup>1</sup> Bu güzergâh, yörede halen "Halep Yolu" şeklinde adlandırılmaktadır.

dönemle birlikte önemli bir dini merkez olmuştur. Misis, 7. yy.da Müslümanlar (Emeviler, Abbasiler) ile Bizanslılar arasında sınır bölgesi haline gelmiştir (Yörük, 2015: s. 209). 10. yy. sonlarında yeniden Bizans sınırlarına dâhil olan kente Ermeniler yerleştirilmiştir (Langlois, 1947: s.25).

11. yüzyılda Çukurova'daki pek çok şehirle birlikte Misis, Ermeni Krallığı'nın hâkimiyetine girmiştir (Altan, 2008). Malazgirt Meydan Muharebesi'nden sonra Türkmenler bölgeye gelmeye başlamışlardır. Süleyman Şah, 1083-1084 yıllarında Adana, Misis ve Anazarba'ya fethetmiştir (Andreasyan, 1962: s. 162).

Kilikya bölgesi, diğer bir önemli gelişme olan I. Haçlı Seferi'ne kadar Selçuklu hâkimiyetinde kalmıştır. İlerleyen süreçte Haçlı seferine katılan Taranto kontu Bohemond'un yeğeni Tankred ile Antakya Prensiği arasında el değiştiren bölge 12.yy.da tekrar Bizans hâkimiyeti altına girmiştir (Sevim, 2006; Altan, 2008). Bu yüzyılda Kilikya'ya gelen Seyyah Benjamin, Misis'i deniz kıyısında güzel bir şehir olarak tanımlamış ve Rum (Bizans) İmparatorluğu'nun hudutlarının Misis'e kadar ulaştığını belirtmiştir (Arslantaş, 2009: s.139). Misis, Kilikya Ermeni Krallığı'nın sınırlarına dâhil olduğu dönemlerde önemli bir metropolitlik olmuştur (Andreasyan, 1946: s.259).

1211 yılı kışında bölgeye gelen Wilbrand von Oldenburg, Antakya'dan Ceyhan Nehri kıyısında olduğunu söylediği Misis'e ulaşmıştır. Etrafının kuleli surlarla çevrili olduğunu belirttiği Misis'i gösterişli bir şehir olarak tarif etmiştir. O devirde Misis, Ermeni Psikoposluk merkezidir (Oldenburg, 2000). 13. yy. ortalarına değin, yer aldığı bölgenin genelinde olduğu gibi nispeten durgun bir dönemden geçmiştir (Tekindağ, 1949: s:30 ). 13. yy. sonlarında Memlukler, Misis'i ele geçirmiş ve Misis Köprüsü'nü kontrol altına almıştır. Memlukler'den sonra Moğollar bölgeye intikal etmişler ve Misis'i ele geçirmişlerdir. Ermeniler, Anadolu'da Moğolların Türkiye Selçuklu Devleti'ne, Abbasilere ve Memluklere karşı olan mücadelelerinde yer almış; dolayısıyla Misis, Moğollar vasıtasıyla tekrar Ermeni Krallığı hâkimiyeti altına girmiştir (Yiğit, 2015: s.181). Uzun yıllar boyunca akınlar düzenlenen kent tahrip olmuştur. Ayrıca uzun yıllar bir liman kenti olan Misis, Ceyhan Nehri'ndeki kumlaşma nedeniyle bu özelliğini kaybetmiştir. Söz konusu nedenler yüzünden 13. yüzyıl sonlarında önemini kaybetmeye başlamıştır. 14.

yüzyılda Memlukler, Ermeni Krallığı'na son vererek, tekrar Misis'i ele geçirmiştir. Bu seferler sırasında şehir yeniden tahrip edilmiştir.

#### 2. 4. 4. 16. Yüzyıldan 19. Yüzyıl Sonuna

##### Kadar

Yavuz Sultan Selim'in Mısır Seferi'nin ardından bütün Çukurova Bölgesi ve Misis, kesin olarak Osmanlı hâkimiyetine girmiştir. Bölge, bir süre Ramazanoğulları tarafından yönetilmiştir<sup>2</sup>. Bu yıllarda kentin önemini yitirdiği ve nüfusunun giderek azaldığı bilinmektedir (D'Agata, Salmeri, 2012: s.6). 17. yy.da Misis'in Kaza Merkezi olduğundan ilk defa Evliya Çelebi, Seyahatnamesi'nde bahsetmiştir. Seyyah, 1671'de, Misis'in harap ve küçük bir mevki olduğundan, şehir dışındaki köprü'nün diğer yakasında yer alan eski ve bakımsız kervansarayın IV. Mehmed Dönemi'nde Köprülü Mehmed Paşa tarafından onarıldığından, eski kervansarayın yanına ocaklı kale gibi bir kervansaray ile geniş olmayan ve alçak minareli, kıymetli bir cami inşa edildiğinden ve yine küçük ve güzel bir hamamı olduğundan söz etmiştir. Ayrıca, hanın etrafında çatısı toprak örtülü 380 ev, köprü ile kervansaray arasında kâgir dükkânlar ve karşı tarafta çok eskiden beri kullanılmakta olan değirmenlerin bulunduğunu da kaydetmiştir (Evliya Çelebi, 2005: s.339). 1707 yılında Misis'e uğrayan Fransız Paul Lucas da, Misis'in Adana'ya hayvanla altı saat uzaklıkta olduğunu, burada Loire Irmağı kadar büyük ikinci bir nehir gördüğünü anlatmaktadır. Ceyhan Nehri'nin durgun olduğunu, dokuz gözlü bir taş köprüyü kullanarak üzerinden geçtiklerini ve bir handa kaldıklarını da belirtir. Hanın etrafındaki muazzam harabelerden bahseden Lucas, bunların geçmişte burada mamur bir şehrin bulunduğunun işareti olduğunu söyler. Ayrıca Misis'in dağlarında şifalı otların bulunduğunu, eski zaman doktorlarının buraya ilaçlık ot toplamaya geldiklerini anlatır (Lucas, 1712).

18. yy.da, İstanbul- Şam- Mekke Hac Yolu güzergâhında ve Adana ile Kurtkulağı arasında menzil olan Misis'ten, Adana'ya yedi saat uzaklıkta, yolu bozuk büyük bir köy olarak bahsedilmektedir. Köprü'nün Adana tarafındaki başında, daha önceleri medrese olan

2 Osmanlı egemenliğine girmeden önce Memluklere tabi olarak varlığını sürdüren ve bölgeye hakim olan Ramazanoğulları Beyliği 1608 yılına kadar bölgede mevcudiyetini devam ettirmiştir.

ve Yediler Makamı olduğu rivayet edilen harap bir yer olduğu söylenmektedir (Erünsal, v.d., 2000).

19. yy.ın ilk yarısında Misis'e gelen Labord, köprüye bakan tepe üzerinden harap halde beş-on adet ev ile minaresi kilise çan kulesini andıran eski bir camiden başka yapı göremediğinden bahseder (Ener, 1990: s.195).

#### 2. 4. 5. 20. Yüzyıl

Misis, bir süre Fransızların himayesinde kalmış; 1919'da Fransızlar bölgeye Ermeni birlikleri yerleştirmiştir. 1920'de Türk kuvvetleri bölgeyi kontrol altına almışlardır (Demirkent, 2005: s.178-181).

20. yy.da bölgeye gelen Franz Xaver Schaffer, Misis'i denizden 30 m yükseklikte, kuruluşu Babillere dayanan bir kent olarak tanımlamaktadır. Misis'in önemini kaybetmiş bir yerleşim olduğunu ve sadece Suriye ticaret yolu üzerinde bulunması nedeniyle bilindiğini belirtir. Köyde bir yığın toprak damlı evin ve geçmişteki ihtişamlı şehrin izlerini taşıyan harabelerin bulunduğu bahseder. Eski Misis'in İmparator Konstantinus zamanında yapılan köprü ile Ceyhan Nehri'nin karşı kıyısına kadar uzandığını, her yerde sayısız mermer sütun başlıkları ile antik yontma taşlar olduğunu belirtir. 12.yy.da büyük yelkenlilerin dahi geçtiği Ceyhan Nehri'ne, ziyaret ettiği tarihte ancak kayıkla ulaşılabilirdiğini de söyler (Schaffer, 1903: s.91).

Cumhuriyet Dönemi'nden günümüze kadar gelen süreçte Çukurova'da yaşanan depremler nedeniyle zamanla Misis'in nüfusu azalmıştır. Bölgede 1933, 1945, 1952 ve 1998 yıllarında şiddetli depremler meydana gelmiştir (<http://www.koeri.boun.edu.tr>, 30.06.2019). Depremler, Misis'te büyük yıkımlara ve tahribata neden olmuş ve dolayısıyla kentte yaşayanların göçüyle sonuçlanmıştır.

1933 yılındaki depremden Ceyhan Nehri de etkilenmiş; 1935 yılında Hurma Boğazı'ndan Akdeniz'e dökülmeye başlamıştır (Kaplan, 2015: s. 6).

Depremler neticesinde yıkılan köyün üzerine daha çok Doğu ve Güneydoğu Anadolu Bölgesi'nden göç eden mevsimsel tarım işçileri yerleşmiştir (Salmeri vd., 2012: s.7). Bu süreçte yapılan binaların bir kısmında antik kentten toplanan devşirme taşlar kullanılmış; Antik Kent, depremler ve imara aykırı yapılaşma nedeniyle büyük zarar görmüştür.

1956-1959 yılları arasında Prof. Dr. Helmuth Teodor Bossert başkanlığında Misis'te yüzey araştırmaları ve kazılar yapılmıştır. Bossert, bu süreçte gerçekleştirdiği çalışma ve bulgulardan 1956, 1958 ve 1959 yıllarında "Misis'te Yapılan Kazı Hakkında Rapor" yayınlarında bahsetmektedir. 2012 yılından itibaren Misis Höyüğü'nde arkeolojik kazılar yeniden başlamıştır. Adana Arkeoloji Müzesi başkanlığında, Prof. Dr. Anna Lucia D'agata ve Prof. Dr. Giovanni Salmeri bilimsel danışmanlığında kazı çalışmaları yürütülmektedir.

Bu dönemle birlikte uluslararası ve ulusal birçok kurumun işbirliği ile Misis'te arkeolojik kazılar, kültür varlıklarını koruma çalışmaları ve Misis'in tanıtımı üzerine projeler yürütülmektedir.

Misis'in adı 1960 yılında Yakapınar olarak değiştirilmiştir. Misis'in yaklaşık 80 yıllık değişimini gösteren hava fotoğrafları; kentin değişim sürecini ortaya koyan bir rehber niteliğindedir (Resim 2, Resim 3, Resim 4, Resim 5, Resim 6).

#### 2. 5. Kültürel Miras

Neolitik Çağ'dan itibaren kesintisiz yaşamın sürdüğü Misis'te, kentin stratejik konumundan dolayı farklı dönemlere ait birçok kültürel miras bulunmaktadır. Günümüzde, özellikle deprem, sel gibi doğal afetler ile planlama, altyapı projeleri, imara aykırı yapılaşma, illegal kazılar gibi sorunlar nedeniyle kültürel mirasın çok az bir bölümü korunabilmiştir.

Tamamı arkeolojik sit alanı olan antik kentte tescilli yapılar: Misis Höyüğü, Misis Köprüsü, Antik Tiyatro, Doğu ve Batı Değirmenleri, Sur Kalıntıları, Su Kemerleri, Havraniye Kervansarayı, Lokman Hekim Camii, Eski Misis Camii, Stadyum, Nekropol, Mozaikler ve Tonozlu Yapı Kalıntısıdır. Bunların dışında, alan çalışmalarında ve literatür tarama sonucu korunması gerekli, tescile öneri yapılar da tespit edilmiştir (Resim 6, Resim 7).

**Misis Höyüğü:** İlk defa 1956-1959 yıllarında kazılan Höyük'te arkeolojik kazılar 2012 yılında yeniden başlamıştır. Neolitik ve Kalkolitik çağların izlerini taşıyan Misis Höyüğü'nün, Misis'in en eski yerleşim yeri olduğu düşünülmektedir (Resim 8, Resim 9) (Salmeri vd., 2012: s.8).

**Misis Köprüsü:** Ceyhan Nehri'nin iki yakasındaki Yakapınar ile Geçitli'yi birbirine bağlayan köprü, 6. yy.da Bizans İmparatoru I. Justinianus tarafından onarılmıştır (Sayar, 2003: s. 65). Yapıldığı tarihten günümüze kadar önemli geçit yolları üzerinde yer aldığı için, tarih boyunca birçok kez yıkılmasına rağmen defalarca onarım görek işlevini korumuştur. (Salmeri vd., 2012: s.8).

**Mozaikler:** 1955 yılında yapılan kazılarda Misis Höyüğü'nün batı yamacında çalışılmış ve MS 4. yy.a tarihlenen kilise taban mozaikleri bulunmuştur (Budde, 1969: s.42). Mozaiklerin birinci sınıf kalitede olduğu ve Antakyalı bir usta tarafından yapıldığı düşünülmektedir (Bossert, 1956: s.40). Aralarında Nuh'un Gemisi tasvirinin de yer aldığı bu mozaikler bir süre buldukları yerde, korunaklı bir bina içerisinde sergilenmiş (Eski Misis Mozaik Müzesi); 2017 yılında ise taşınarak Adana Arkeoloji Müzesi'nin yeni binasında sergilenmeye başlanmıştır.

**Amfityatro:** 2.yy.da inşa edilen Amfityatro'nun günümüzde sadece batı paradosu ayakta kalmıştır. Kireç taşından yapılan yapının diğer mimari öğeleri tiyatronun kuzey-güney yönünde araziye dağılmıştır. Günümüzde ise tiyatronun olduğu alanda bir kısım taşlarının kullanılarak yapıldığı bir ev bulunmaktadır. Tiyatronun batı paradosu da bu evin deposu olarak kullanılmaktadır (D'agata and Salmeri, 2009: s.22).

**Stadyum:** Köprü'nün kuzeydoğusunda bulunan stadyum, günümüzde Eski Misis Mahallesi'nde, kısmen narenciye bahçeleri ve tarım arazilerinin içinde kalmaktadır (D'Agata vd. 2012: s.7 )

**Sütunlu Cadde:** Sütunlu Cadde, yaklaşık 15 m genişliğinde ve 500 m uzunluğunda, sütun ve taşlardan oluşmaktaydı (D'Agata vd. 2012: s.8 ). Mermer plakalardan oluşan zeminin sütun ve tamburları andazit ve mermerden yapılmıştır. İzleri neredeyse tamamen yok olan caddeyi çevreleyen sütun ve taşlar, bölgedeki yapıların inşasında kullanılmıştır.

**Antik Su Kemerleri:** Günümüzde kuzeyden güneye doğru uzanan bu yapıdan kalan dört adet kemer Misis'in kuzeyinde; AOSB sınırında yer almaktadır (D'Agata and Salmeri, 2009: s. 22). Neredeyse tamamen yok olan kemerlerin taşları, bölgedeki yapıların inşasında kullanılmıştır.

**Nekropol:** Kireç taşı bir platform üzerine kazılarak oluşturulan alanın bir kısmı kuzeybatı yönünde; bir kısmı da AOSB sınırları içerisinde kalmaktadır. 2009 yılında yapılan çalışmalarda toplam 127 adet mezar taşı bulunmuştur. Alanda çok fazla izinsiz kazı yapıldığı için birçok mezar tahrip olmuştur. Kentin nekropolü yüzyıllar boyunca kullanılmış, küçük dromosu ile yüzlerce yeraltı mezarını barındırmaktadır (D'Agata and Salmeri, 2009: s. 23).

**Taş Ocağı:** Stadyumun hemen doğusunda yer almakta olan ocaktan çıkan taşların tiyatronun yapımında kullanılmış olması muhtemeldir (D'Agata and Salmeri, 2009: s. 23).

**Antik Surlar:** Antik Misis'in çevresini saran Orta Çağ yapılarının izlerine günümüzde belirli alanlarda rastlanmaktadır. Surların üç ana kapısı olduğunu düşünen Bossert; batıya açılan kapıyı Adana Kapısı, doğuya açılan kapıyı Halep Kapısı, iki yanı yüksek duvarlı geçit ile iç kaleye bağlanan kapıyı ise Köprü Kapısı olarak tanımlamaktadır (Bossert, 1957: s.40).

**Tonozlu Yapı:** Geçitli Mahallesi'nde yer alan yapının günümüze sadece bir bölümü kalmıştır. Kullanım amacı bilinmeyen yapı kare planlıdır. Kaba yonu taş ve moloz taşla inşa edilmiş olup tonozlu ve sivri kemerlidir (AKVKBK Arşivleri, 2018).

**Misis Kalesi:** Bazı Osmanlı Dönemi kaynaklarında ve Langlois'in gravürlerinde görülen Misis Kalesi günümüzde tamamen harap durumdadır. Kalenin höyük üzerinde yer aldığı düşünülmektedir. Höyükte bulunan su sarnıcının da bu kaleye ait olabileceği belirtilmiştir (Bossert,1957: s.40)

**Havraniye Kervansarayı:** 11. yy. yapısı olan Havraniye Kervansarayı, IV. Mehmed Dönemi'nde yenilenmiş; avlu tipi kervansarayın batısına salon tipi bir kervansaray eklenmiştir.

Restorasyon uygulamaları kapsamında yürütülen kurtarma kazılarında, farklı dönem mimari eserlerin bulunması nedeniyle yapıda büyük ölçekli bir tamamlamaya gidilmemiştir. Tüm kalıntıların konservasyon yöntemi ile korunup sergilenmesine yönelik uygulamalar yapılmıştır. Yapının güneyinde yapılan kazılar sonucunda Osmanlı Dönemi, Beylikler Dönemi, İslami Evre, 13. yy. Ermeni Krallığı'na ait duvar kalıntlarına rastlanmıştır (AVBM Arşivleri, 2018).

**Lokman Hekim Camii:** Kervansarayın hemen yanında yer alan ve kitabesi bulunmayan Mescidin de aynı dönemde ve kervansarayda konaklayan yolcular için yapıldığı düşünülmektedir (D'Agata and Salmeri, 2009:s.23).

**Eski Misis Camii:** Kitabesi bulunmayan caminin, 17. yy. yapısı olduğu ve Kervansaray ile aynı dönemde inşa edildiği düşünülmektedir (AVKBM Arşivleri, 2018).

**Misis Hamamı:** Osmanlı Dönemi kaynaklarında bahsedilen hamamın yeri ve tarihi bilinmemektedir (Erünsal vd., 2000).

**Su Değirmenleri:** Ceyhan Nehri kıyılarına konumlanmış, döneminin önemli endüstri yapıları arasında sayılan değirmenlerden günümüze kadar yalnızca iki tanesi ulaşabilmiştir. 2014 yılında Yüreğir Belediyesi tarafından kamulaştırılan Doğu ve Batı değirmenlerinin restorasyonlarına 2016 yılı itibarıyla başlanmıştır (Yüreğir Belediyesi Arşivleri, 2018).

**20. yy. Yapıları:** Antik Kent'te 20. yy.da inşa edilen en önemli yapının, yüzyılın ilk yarısına tarihlendirilen Çukobirlik Çırcır Fabrikası olduğu söylenebilir. Fabrika binalarının bir kısmının yapımında antik kentin taşları kullanılmıştır (D'Agata and Salmeri, 2009: s.23). Bir diğer önemli yapı ise 20.yy.ın başlarında yapıldığı düşünülen ve günümüzde kazı evi olarak kullanılan eski jandarma binasıdır.

## 2. 9. Arazi Kullanımı ve Yerleşim Dokusu

1987 Washington Tüzüğü ilkeleri doğrultusunda Misis'te arazi kullanımı ve yerleşim dokusunun tespiti üzerine morfolojik analizler yapılarak kentteki sit alanları ve planlı alanların sınırları, kültür varlıkları (tescilli ve tescilsiz), sokak dokusu, ulaşım, açık-kapalı mekan ilişkileri, kat sayıları, yapı kullanım analizleri araştırılmıştır.

Alanda antik kentin kalıntıları haricinde tek katlı, teras çatılı, çoğu betonarme konut ağırlıklı bir yapılaşma oluşmuştur. Yakapınar ve Geçitli mahallelerinin bir bölümü planlı alan olarak düzenlenmiş, ızgara sokak düzenine sahiptir. Misis'te, 2018 itibarıyla toplam 123 bina için yapı ruhsatı ve bu binaların 55 adedi için yapı kullanma izni mevcuttur. Ancak arkeolojik sit alanı üzerinde tamamı ruhsata aykırı olan 932

yapı bulunmaktadır. Bu alanlarda düzensiz yapılaşma nedeniyle ve tarihi kent dokusunun devamı olarak sokak düzeninin organik bir şekilde geliştiği söylenebilir.

Açık-kapalı alan ilişkisi bakımından incelendiğinde yeşil alanların oldukça fazla olduğu görülmektedir. Ancak bu alanların çoğu özel mülkiyete aittir ve tarım arazileri ile narenciye bahçelerinden oluşmaktadır.

## 4. 1. Misis'in GZFT Analizi

Yukarıda elde edilen veriler doğrultusunda Misis antik kentinin, koruma ve alan yönetimi açısından daha iyi değerlendirilmesi için GZFT analizi yapılmıştır. Bu bağlamda alanın güçlü yönleri, zayıf yönleri, tehditler ve fırsatlar belirlenmiştir (Tablo 3).

### Alanın Güçlü Yönleri:

- Ulaşım kolaylığı,
- Zengin kültürel tarih,
- Doğal kaynaklar (Ceyhan Nehri) ve doğal peyzaj ile bölgede yetişen endemik bitki türleri,
- Alanın bölgede önemli bir kültür mirası olması,
- Yerel yaşam tarzı,
- Gastronomi (Misis Ayranı, Sıkma),
- Tarım,
- Yaz aylarında kent merkezine göre sıcaklığın daha düşük olması,
- Höyük'te devam eden arkeolojik kazılar,
- Bölgede yer alan kültür varlıklarının restorasyonlarının yapılması
- Bağlı olduğu Yüreğir Belediyesi'nin kentin korunması ve turizme kazandırılması yönündeki proje ve uygulamaları,
- Yerel yönetim ile merkezi yönetim birimlerinin (Kültür ve Turizm Bakanlığı, Çevre ve Şehircilik Bakanlığı, Adana Valiliği) bölgenin değerleri ve korunması üzerine yaptıkları ortak çalışmalar,
- Bölgenin tanıtımı için yapılan uluslararası festival,
- Lokman Hekim Efsanesi,
- Sivil toplum kuruluşlarının desteği (Misis Derneği) olarak sıralanmaktadır.

### Alanın Zayıf Yönleri:

- Deprem bölgesinde yer alması,
- Antik kentin genişliği ve kentsel istila dolayısıyla

- koruma müdahalelerinin yetersizliği,
- Sit alanı üzerinde ruhsata aykırı yapılaşma,
  - Kullanıcılarda kültürel bilinç eksikliği,
  - Nehir kıyısının bakımsız ve işlevsiz olması,
  - Arkeolojik alan sınırlarına dayanan konut, tarım ve sanayi (AOSB) alanları,
  - AOSB'nin yarattığı çevre kirliliği,
  - Alana girişin kontrolsüz olması ve eserlerin yağmalanması,
  - Bölgedeki yeni yerleşimlerin inşaat malzemelerini antik kentten temin etmeleri,
  - Yetersiz ziyaretçi yönetim planlaması,
  - Kamu altyapılarının yetersiz olması,
  - Destekleyici turizm faaliyetlerinde altyapı eksikliği,
  - Turizm pazarlama eksikliği,
  - Festival ve organizasyonların yerel ölçekte kalması ya da yeterince tanıtılmaması,
  - Diğer turizm destinasyonlarına göre düşük rekabet gücü,
  - Düşük girişimci sayısı,
  - Teknoloji ve bilgi gerektiren sektörlerde eğitilmiş insan eksikliği,
  - İnovasyon kültürü eksikliği olarak belirlenmiştir.

#### Alanın Fırsatları:

- Bölgenin sosyo-kültürel gelişimi için önemli ekonomik potansiyele sahip olması,
- Sürdürülebilir ve geliştirilebilir faaliyetleri destekleyecek kültürel ve doğal kaynaklar (su sporları, bisiklet, yürüyüş rotalarının oluşturulması vb.)
- Bağlı olduğu Yüreğir Belediyesi'nin alana katkısının devamı,
- Kamu ve sivil toplum örgütleri arasındaki işbirliği,
- Tarihi çevre ve tek yapı ölçeğinde korumalara yönelik destek projeleri,
- Bölgede bulunan zengin kültürel tarihe sahip yerleşkelerle birlikte (Anavarza, Yumurtalık, Güveloğlu, Kurtkulağı vb.) kültürel bir rotanın oluşturulması imkânı,
- Alanda yapılan kamulaştırmalar olarak belirlenmiştir.

#### Alanın Karşı Karşıya Olduğu Tehditler:

- Yağmur ve nehir taşkınları nedeniyle arkeolojik

alanın zarar görmesi,

- Tarihi çevrede, sit alanı üzerinde kontrolsüz yapılaşmanın devam etmesi,
- Tarım ve sanayi faaliyetlerinde bulunmak üzere yasadışı kullanılan bölgelerin artması,
- Nem dolayısıyla özellikle su yapılarında bitkilenme problemi,
- Uygulanabilir bir alan yönetimi planının hazırlanmaması,
- Alan Yönetimi ile ilgili alınan kararların finansal açıdan karşılanamaması,
- Turizm sektöründe kalitenin tutturulamaması, eğitim eksikliği,
- Turizm pazarlama eksikliği,
- Ruhsata aykırı yapılarda yaşayan nüfusun geleceği olarak tespit edilmiştir.

## **Sonuç**

Literatür araştırmaları, alan çalışmaları ve hazırlanan GZFT analizleri neticesinde, Misis gibi antik kalıntılar içerisinde yaşamın devam ettiği yerleşimlerde, tarihi çevrenin ve arkeolojik sit alanının korunması ve turizme kazandırılması ile burada yaşayan kullanıcıların sosyal, ekonomik memnuniyet ve beklentilerinin göz önünde bulundurulmasının gerekli olduğu anlaşılmaktadır. Bu nedenle önerilecek modelin çok boyutlu ve sürdürülebilir bir yaklaşımla geliştirilmesi gerekliliği ortaya çıkar. Bu bağlamda öneriler “Kültürpark Modeli İçin Öneriler”, “Diğer Sit Önerileri”, “Tarihi Çevrenin Korunması” olarak üç başlık altında sunulmuştur.

## **Kültürpark Modeli İçin Öneriler**

GZFT analizleri sonucunda, alanın güçlü yönleri ve fırsatları değerlendirilmiş ve bu bağlamda Misis'in kültürel turizme kazandırılması için bir kültürpark model önerisi geliştirilmiştir. Kültürpark kapsamında öncelikli olarak korunması gereken ve koruma-kullanım dengesi bağlamında işlevlendirilmesi önerilen kültür varlıkları: Doğu ve Batı Değirmenleri, Havraniye Kervansarayı, Çukobirlik Çırçır Fabrikası olarak belirlenmiştir. Alanın mevcut koşulları, zengin ve çok katmanlı kültürel dokusu dolayısı ile kültürparkın etaplar halinde geliştirilmesi; yakın, orta,

uzun vadeli planlanması önerilmektedir. Kültürpark kapsamında Misis'in arkeolojik değerlerinin korunması ve ziyaretçilere açılması için bir arkeopark rotası belirlenmesi önerilmektedir (Resim 10).

## Diğer Sit Önerileri

Alanın, zengin bir tarihsel sürece sahip ve birçok uygarlığa ait kültürel mirası barındırması göz önünde bulundurularak tarihi sit alanı ve kentsel arkeolojik sit alanı ilan edilmesi önerilmektedir. Ek olarak, Ceyhan Nehri'nin buradan geçmesi ve alanı çevreleyen Misis Dağları'nda yetişen endemik bitkiler ve bölgenin doğal peyzaj özellikleri bir araya geldiğinde, doğal sit alanı olarak da değerlendirilmesi, Misis'in bütünüyle koruma altına alınabilmesi açısından oldukça önemlidir. Bu bağlamda içinde barındırdığı arkeolojik ve doğal özellikleri ile Misis; "karmaşık sit" kapsamında değerlendirilebilecektir.

Kervansaray ve Lokman Hekim Camii'nin bulunduğu parsellerde yapılan kurtarma kazılarında çıkan kültürel miras değerleri, mevcut 3. derece arkeolojik sit alanı derecesinin yükseltilmesi gerekliliğini ortaya koymaktadır.

## Tarihi Çevrenin Korunması

Kültürel mirasın yoğunlukta olduğu alanda ruhsata aykırı yapılaşma, tarihi çevrenin korunmasının önündeki en büyük sorunlardan biridir. Koruma amaçlı imar planının öncelikli olarak hazırlanması ve Misis Höyüğü ile yakın çevresini kapsayan kamulaştırma çalışmalarının sürdürülmesi gerekmektedir.

Tek yapı ölçeğinde gerçekleştirilen çalışmalarda, restorasyonu biten yapıların bakım ve onarımlarının düzenli olarak yapılması ve bu yapıların çevrelerinin de koruma altına alınması önemlidir.

Lokman Hekim Camii ve bu alanda yapılan kurtarma kazılarında ortaya çıkan buluntular birlikte ele alınarak, yeni bir koruma projesi hazırlanması önerilmektedir.

Misis'te 1. ve 2. derece arkeolojik sit alanlarında yaşayan kişilerin Yakapınar ve Geçitli mahallelerinin planlı bölgelerine taşınması; bu alanlarda alt yapının, sosyal donatı alanlarının, yeşil alan ve tarım alanları ile ulaşım ihtiyaçlarının çözümüne yönelik bir planlamanın

yapılması önerilmektedir. Ancak Misis'i otantik kılan en önemli özelliklerinden birinin de tarihi değerlerinin yanı sıra yaşayan bir antik kent olması olduğu göz ardı edilmemelidir. Burada, günümüzle geçmişin entegre edilerek korunması ve yaşatılması amaçlanmalıdır.

Bahçelerde veya yapılardan bağımsız halde bulunan taş ve donatıların, müzede sergilenmek veya restorasyonda kullanılmak üzere envanterlerinin çıkarılması gerekmektedir.

---

\* Dr. Öğr. Üyesi Necdet SAKARYA'yı katkı ve emeklerinden dolayı şükran ve saygıyla anıyorum.

## Kaynakça

Altan, E. (2008). *Ortaçağ'da Antakya (969-1098)*, (Yay. Haz. A. Özaydın, F. Başar, E. Altan, B. Küçükspahioğlu), İstanbul.

Andreasyan, H.D. (1946). *Başkumandan Simbat, Vekayiname (951-1334)*, (TTK'da Basılmamış Nüsha Tercüme No:68), İstanbul.

Andreasyan, H.D. (1962). *Urfalı Mateos Vekayinamesi (952-1136) ve Papaz Grigor'un Zeyli (1136-1162)*, Ankara.

Aragón, (1997). *Ley 12/1997, de Parques Culturales de Aragón*, Gobierno de Aragón.

Arslantaş, N. (2009). *Tudelalı Benjamin ve Ratisbonlu Petachia: Ortaçağda İki Yahudi Seyyahın İslâm Dünyası Gözlemleri*. İstanbul

Bossert, H. (1957). 1956 Yaz Mevsiminde Misis'te yapılan Kazı Hakkında Rapor, *Türk Arkeoloji Dergisi, VII/1*, Ankara: Maarif Basımevi.

Budde, L. (1969). *Antike Mosaiken in Kilikien Band I Frühchristliche Mosaiken in Misis-Mopsuestia*, Verlag Aurel Bongers Recklinghausen, Germany.

Çardak, F. S. (2020). *Kent içi Arkeolojik Alanlar İçin Kültürpark Tasarım Modeli: Misis Antik Kenti*, Yayınlanmamış Doktora Tezi, University of Pisa, Çukurova Üniversitesi, Adana.

Çeçener, B.(1982). Taşınmaz Eski Eser Koruma Olayı Kararları Organları Koruma Politikası ve

Ülkemiz, *Türkiye Birinci Şehircilik Kongresi, 2. Kitap*, Ankara.

Erder, C. (1975). *Tarihi Çevre Bilinci*, ODTÜ Mimarlık Fakültesi Yayınları: 24, Ankara.

Daly, J. (2003). Heritage Areas: Connecting People to Their Place and History, *Forum Journal*, 17, 5-12.

D'Agata, A.L. & Salmeri, G. (2009). Cilicia Survey, *Kültür ve Turizm Bakanlığı 28. Araştırma Sonuçları Toplantısı, Cilt 2*, İstanbul

D'Agata, A.L., Salmeri, G., Çelik, Z. & Ünlü, F. (2012). *Ölümsüzlük Şehri Misis Projesi*, Yüreğir Belediyesi, Adana.

Demirkent, I. (2005). Misis. *İslam Ansiklopedisi*, 30, İstanbul, 178-180.

Ener, K. (1990). *Tarih Boyunca Adana Ovasına (Çukurova'ya) Bir Bakış*, Adana: Hürsöz Yayınevi.

Erünsal, İ., Göyünç, N., İnalçık, H., Lowry, H. W., Kreiser, K. ve Şentürk, A., (2000). *Osmanlı Araştırmaları, XX*, İstanbul: Enderun Kitabevi.

Evliya Çelebi (2005). *Seyahatname, 9. Kitap*, İstanbul: Yapı Kredi Yayınları.

Freely, J. (2008). *Türkiye Uygarlıklar Rehberi 4: Akdeniz Kıyıları*, (Çev. Tuncay Birkan, Gürol Koca, Aslı Biçen), İstanbul: Yapı Kredi Yayınları.

Gonzales, P. A. (2011). *Preserving the Future, Projecting the Past. What is a Cultural Park?*, Yayınlanmamış Yüksek Lisans Tezi, Spanish National Research Council

Gündoğdu, S. (2003). *Tarihi Süreç İçinde Kültürparklar ve Bursa Örneği*, Yayınlanmamış Yüksek Lisans Tezi, Ankara Üniversitesi, Ankara.

ICOMOS (1990). *Arkeolojik Mirasın Korunması ve Yönetimi Tüzüğü*, [http://www.icomos.org.tr/Dosyalar/ICOMOSTR\\_tr0574229001536913919.pdf](http://www.icomos.org.tr/Dosyalar/ICOMOSTR_tr0574229001536913919.pdf) Erişim tarihi: 18.09.2022

ICOMOS (2013). *Türkiye Mimari Mirası Koruma Bildirgesi*, [http://www.icomos.org.tr/Dosyalar/ICOMOSTR\\_tr0784192001542192602.pdf](http://www.icomos.org.tr/Dosyalar/ICOMOSTR_tr0784192001542192602.pdf), Erişim tarihi: 27.7.2019

Kaplan, A. (2005). *Hellenistik ve Roma Döneminde Kilikia Pedias (Çukurova) Yerleşimleri*, Yayınlanmamış Doktora Tezi, Selçuk Üniversitesi, Sosyal Bilimler Enstitüsü, Konya

Kuban, D. (2000). *Tarihi Çevre Korumanın Mimarlık Boyutu*, İstanbul: YEM Yayınları.

Langlois (1947). *Eski Kilikya* (Çev. M. R. Balaban), Mersin.

Lucas, P. (1712). *Voyage du Sieur Paul Lucas fait par ordre dur oy dans la Greece l'Asie Mineure, laMacedoine et l'Afrique, I*, (Eds. Nicolas Simart), Paris.

Marjory, V. & Williams, S. (1954). Cilician Survey (Kilikya Araştırmaları), *Anatolian Studies, IV*.

Oldenburg, W. (2000). *Filistin ve Küçük Asya'ya Seyahat* (Çev: Ersan M), İzmir.

Orejas, A. (2001). *Los Parques Arqueológicos y el Paisaje como Patrimonio*. Arqueo Web

Prola, R.(2005). *Best Practices in Heritage Development from the National Heritage Areas*. [http://www.nps.gov/history/heritageareas/REP\\_10BP2006.pdf](http://www.nps.gov/history/heritageareas/REP_10BP2006.pdf), Erişim tarihi:20.08.2022

Ramsay, W. M.(1960). *Anadolu'nun Tarihi Coğrafyası* (Çev. M. Pektaş), İstanbul.

Sabaté, J. (2009). Proyecto de Parquepatrimonial Fluvial del Ter, in Gestión del Paisaje, *Manual de protección, gestión y ordenación del paisaje* (Coords. Jaume Busquets Fàbregas, Albert Cortina Ramos); Barcelona: Ariel, 625-42.

Sayar, M. H. (2003). Kilikya'da Epigrafi ve Tarihi Coğrafya Araştırmaları 2001, *Araştırma Sonuçları Toplantısı, 20/2*, 59-70.

Sevim, A. (2006). *Azimi Tarihi: "Selçuklular Dönemiyle İlgili Bölümler"*, Ankara: Türk Tarih Kurumu.

Schaffer, F. X. (1903). *Cilicie*, Gotha: Justus Pertes

Tekindağ, C. Ş. (1949). Alâüddin Keykubâd ve Halefleri Zamanında Selçuklu-Küçük Ermenistan Hududları, *İstanbul Üniversitesi Edebiyat Fakültesi Tarih Dergisi, I/1*, 29-34.

Terrado, P. R. (2008). Desarrollo local y patrimoniocultural: el parque cultural de Albarracín, *Journal of Geographicalia*, 53, 21-48.

Toksöz, M. (2010). *Nomads, Migrants and Cotton in the Eastern Mediterranean: the making of the Adana-Mersin Region 1850-1908*, Leiden, Netherland

Ulubaş, A., Kocabaş, A. (2016). Sürdürülebilir Kentsel Koruma Yaklaşımı Bağlamında Eyüp Tarihi Dokusunun İrdelenmesi, *IV. Çevre-Tasarım Kongresi*, Kayseri, 73-84.

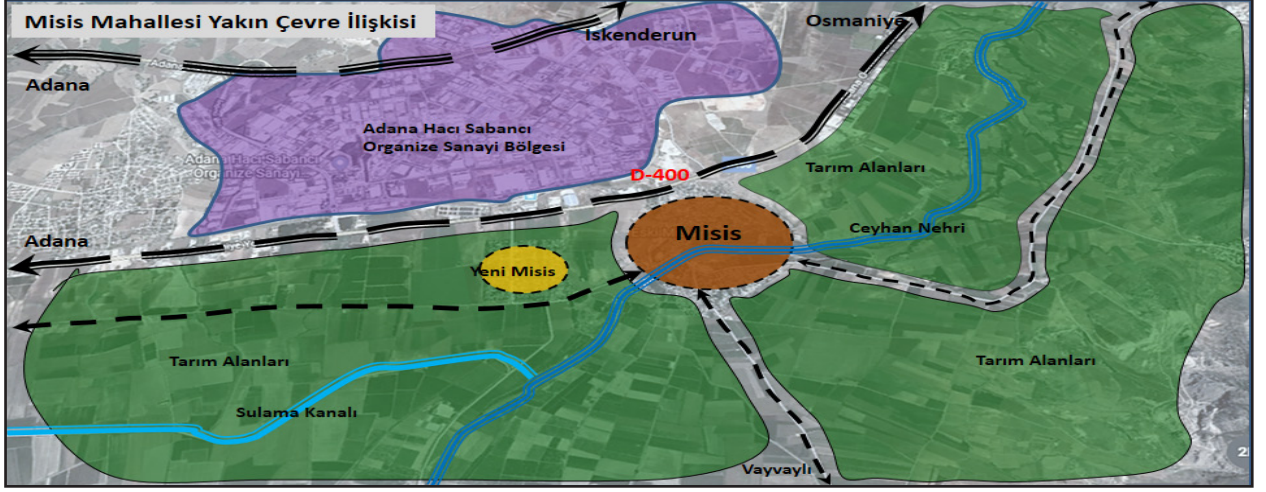
Ünal, A. (2006). Eski Çağlarda Çukurova'nın Tarihi Coğrafyası ve Kizzuwatna Krallığının Siyasi Tarihi, *Çukurova Üniversitesi, Sosyal Bilimler Enstitüsü Dergisi*, 15, 15-44.

Ünal, Ç. (2015). *Kadifekale Kentsel Yenileme Alanında Toplumsal Belleğin Korunması Üzerine Bir Öneri: Arkeopark Kavramı*, Yayınlanmamış Yüksek Lisans Tezi, Gediz Üniversitesi Fen Bilimleri Enstitüsü, İzmir.

Yiğit, F. A. (2015). Memlûk-Ermeni Münâsebetleri, *Gazi Akademik Bakış* 8/16, 171-206

Yörük, S. (2015). *XVIII. Yüzyılın İlk Yarısında Adana Şehri*, Ankara: Türk Tarih Kurumu Yayınları.

## Ekler



Resim 1: Misis'in Yakın Çevre ile İlişkisi.



Resim 2: Misis 1940 Hava Fotoğrafi (THK).



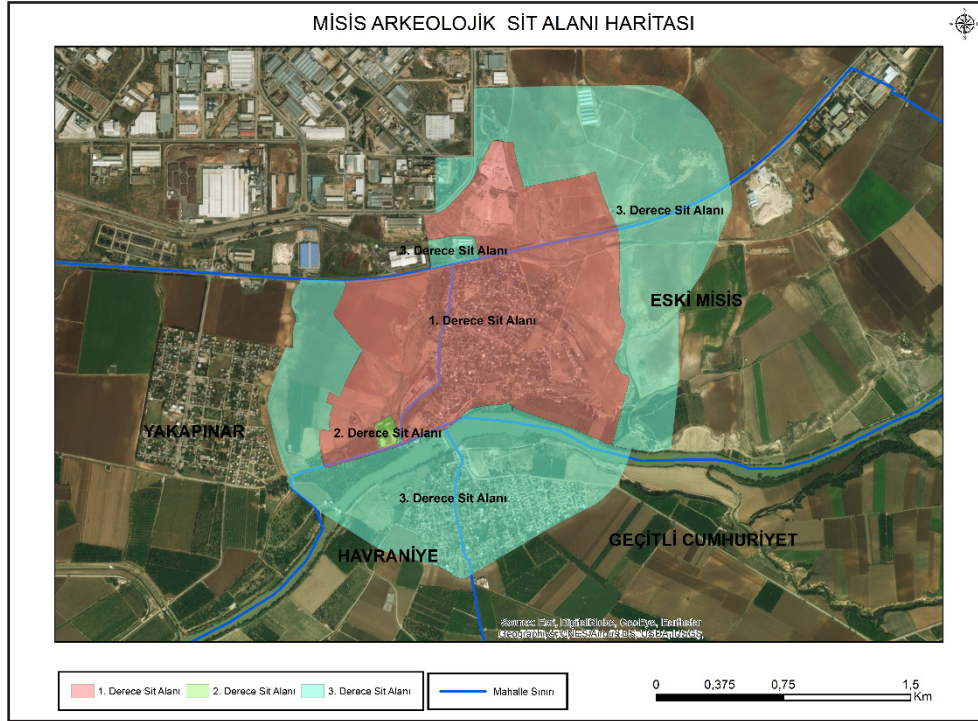
**Resim 3:** Misis 1952 Hava Fotoğrafi (THK).



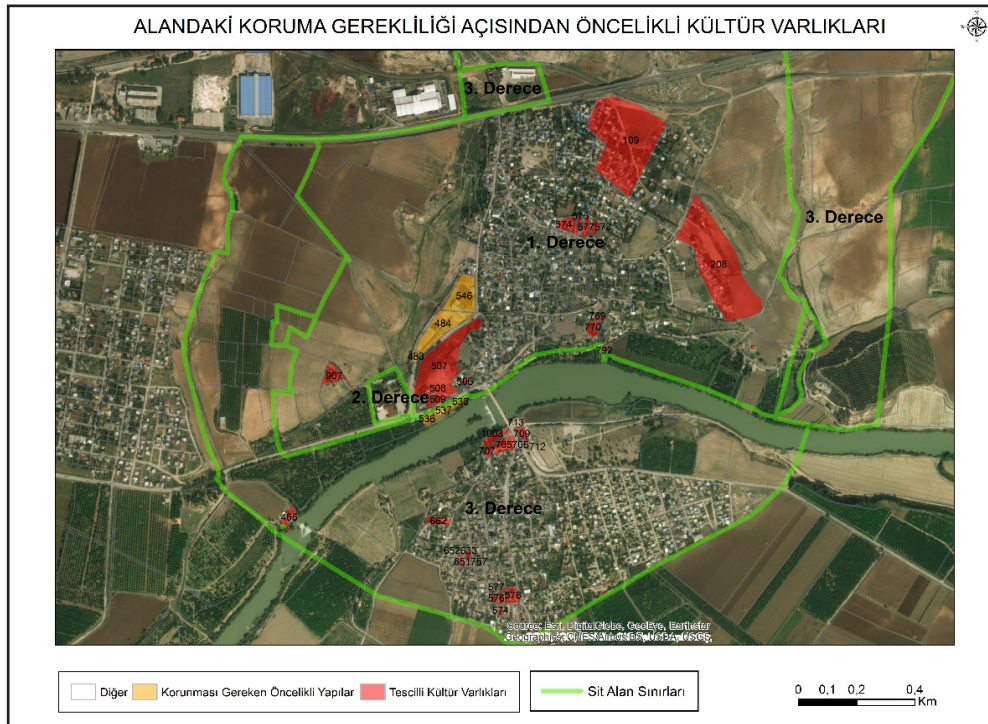
**Resim 4:** Misis 1975 Hava Fotoğrafi (THK).



**Resim 5:** Misis 1992 Hava Fotoğrafi (THK).



Resim 6: Misis (Yakapınar) İmarlı Yerleşim Alanı ve Arkeolojik Sit Alanı Haritası (2020).



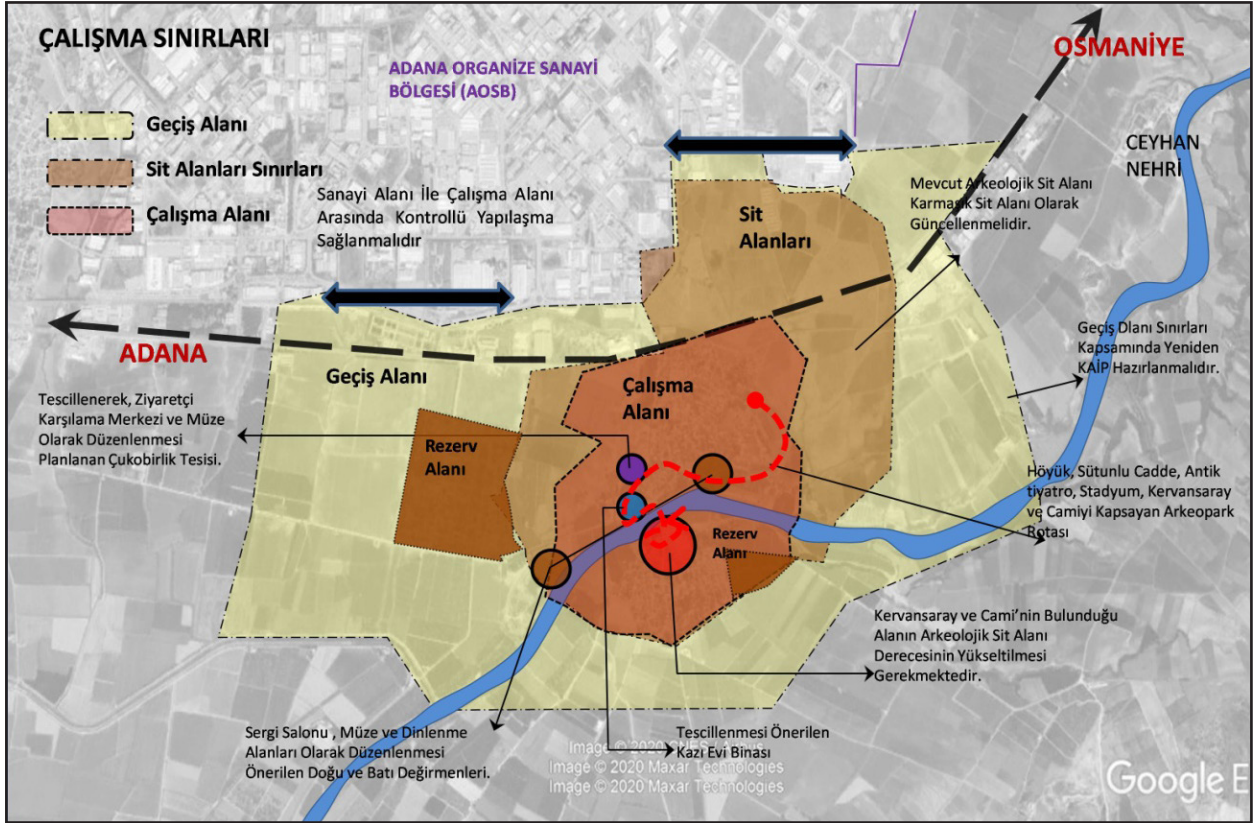
Resim 7: Alandaki Tescilli ve Korunması Öncelikli Kültür Varlıklarının Bulunduğu Parseller.



**Resim 8:** Misis Genel Görünüş Hava Çekimi (Yüreğir Belediyesi Arşivleri, 2019).



**Resim 9:** Misis Höyüğü (D'Agata, Salmeri).



Resim 10: Misis Arkeolojik Sit Alanı İçin Öneriler Paftası.

Dönem	Devlet
MÖ 7000-4000	
MÖ 1000-7.yy	Hititler, Que, Asurlar
MÖ 4- 2.yy	Persler, Selekeuslar
MÖ 1- 3.yy	Roma
4.-7.yy	Doğu Roma
8-14.yy	Doğu Roma, Emeviler, Abbasiler, Memlukler, Ermeniler
15-19.yy	Ramazanoğulları, Osmanlı
20-21.yy	Fransız Mandası, Türkiye Cumhuriyeti

**Tablo 1:** Tarih Boyunca Antik Kentin İsimleri.

Antik Kentin İsimleri	Dönem
Pahri, Pahru	MÖ 10 - 5. yy
Selösi(Seleucia, Pyramum)	MÖ 4 - 2. yy
Mopsuestia	MÖ 1- MS 7. yy
Massisa, al Massisa	8-10. yy
Mamistra, Mampsysta, Masiste, Mamestia, Misses,Mises	11-14. yy
Misis	15. yy.dan itibaren

**Tablo 2:** Misis Antik Kenti Tarihsel Süreci

Güçlü Yönler	Zayıf Yönler	Fırsatlar	Tehditler
Ulaşım	Deprem bölgesinde yer alması,	Bölgenin sosyo-kültürel gelişimi için önemli ekonomik potansiyel.	Yağmur ve nehir taşkınları, nedensizlikle arkeolojik alanın zarar görmesi,
Zengin kültürel tarih	Koruma müdahalelerinin yetersizliği,	Sürdürülebilir ve geliştirilebilir faaliyetleri destekleyecek kültürel ve doğal kaynaklar (su sporları, bisiklet, yürüyüş rotalarının oluşturulması vb)	Tarihi çevrede, sit alanı üzerindeki kontrolsüz yapılaşma
Doğal kaynaklar (Ceyhan Nehri) ve doğal peyzaj ile bölgede yetişen endemik bitki türleri	Sit alanı üzerinde ruhsata aykırı yapılaşma,	Bağlı olduğu Yüreğir Belediyesi'nin alana katkısı,	Tarım ve sanayi faaliyetlerinde bulunmak üzere yasadışı kullanılan bölgelerin artması.
Alanın bölgede önemli bir kültür mirası olması	Kullanıcılarda kültürel bilinç eksikliği,	Kamu ve sivil toplum örgütleri arasındaki işbirliği,	Nem dolayısıyla özellikle su değirmenleri yapılarında biriklenme problemi
Yerel yaşam tarzı	Nehir kıyısının bakımsız ve işlevsiz olması,	Tarihi çevre ve tek yapı ölçeğinde korumalara yönelik destek projeler.	Uygulanabilir bir alan yönetimi planının hazırlanmaması,
Gastronomi (Misis ayaanı, sıkma)	Arkeolojik alan sınırlarına dayanan konut, tarım ve sanayi (AOSB) alanları,	Bölgede bulunan zengin kültürel tarihe sahip yerleşkelerle birlikte (Anavarza, Yumurtalık, Güveoğlu, Kurtkulağı vb) kültürel bir rota oluşturulması,	Alan Yönetimi ile ilgili alınan kararların finansal açıdan karşılanmaması
Tarım	AOSB'nin varattığı çevre kirliliği.	Alanda yapılan kamulaştırmalar.	Tarım sektöründe kalitenin tutturulmaması, eğitim eksikliği
Yaz aylarında kent merkezine göre sıcaklığın daha düşük olması	Alana kontrolsüz giriş ve eserlerin yağmalanması,	Bölgedeki yeni yerleşimlerin inşaat malzemelerini antik kentten temin etmeleri.	Tarım pazarlama eksikliği
Höyük te yapılan arkeolojik kazılar	Bölgedeki yeni yerleşimlerin inşaat malzemelerini antik kentten temin etmeleri.	Yetersiz ziyaretçi yönetim planlaması,	Ruhsata aykırı yapılarda yaşayan nüfusun geleceği
Bölgede yer alan kültür varıklarının restorasyonlarının yapılması ( Misis Köprüsü, Havranıye Kervansarayı, Doğu Değirmeni, Batu Değirmeni).	Yetersiz ziyaretçi yönetim planlaması,	Kamu alyapılarının yetersiz olması,	
Kent'in bağlı olduğu Yüreğir Belediyesi'nin Kent'in korunması ve turizme kazandırılması yönündeki proje ve uygulamaları	Kamu alyapılarının yetersiz olması,	Destekleyici turizm faaliyetlerinde altyapı eksikliği,	
Yerel yönetim ile Merkezi yönetim birimlerinin (Kültür ve Turizm Bakanlığı, Çevre ve Şehircilik Bakanlığı, Adana Valiliği) bölgenin değerleri ve korunması üzerine yapılan ortak çalışmaları	Destekleyici turizm faaliyetlerinde altyapı eksikliği,	Turizm pazarlama eksikliği.	
Bölgenin tanıtım için yapılan uluslararası festival	Turizm pazarlama eksikliği.	Festival ve organizasyonların yerel ölçekte kalması ya da veterince tanıtılmaması.	
Lokman Hekim Efsanesi	Diğer turizm destinasyonlarına göre düşük rekabet gücü,	Düşük girişimci sayısı.	
Sivil toplum kuruluşlarının desteği (Misis Derneği)	Düşük girişimci sayısı.	Teknoloji ve bilgi gerektiren sektörlerde eğitilmiş insan eksikliği.	
	Teknoloji ve bilgi gerektiren sektörlerde eğitilmiş insan eksikliği.	Inovasyon kültürü eksikliği.	

Tablo 3: Misis Antik Kenti GZFT Analizi