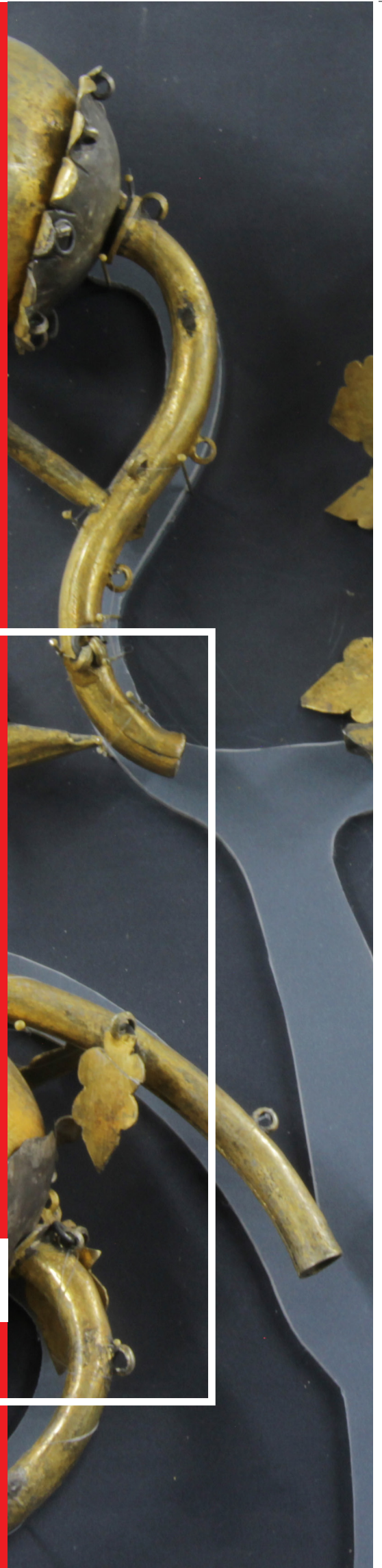


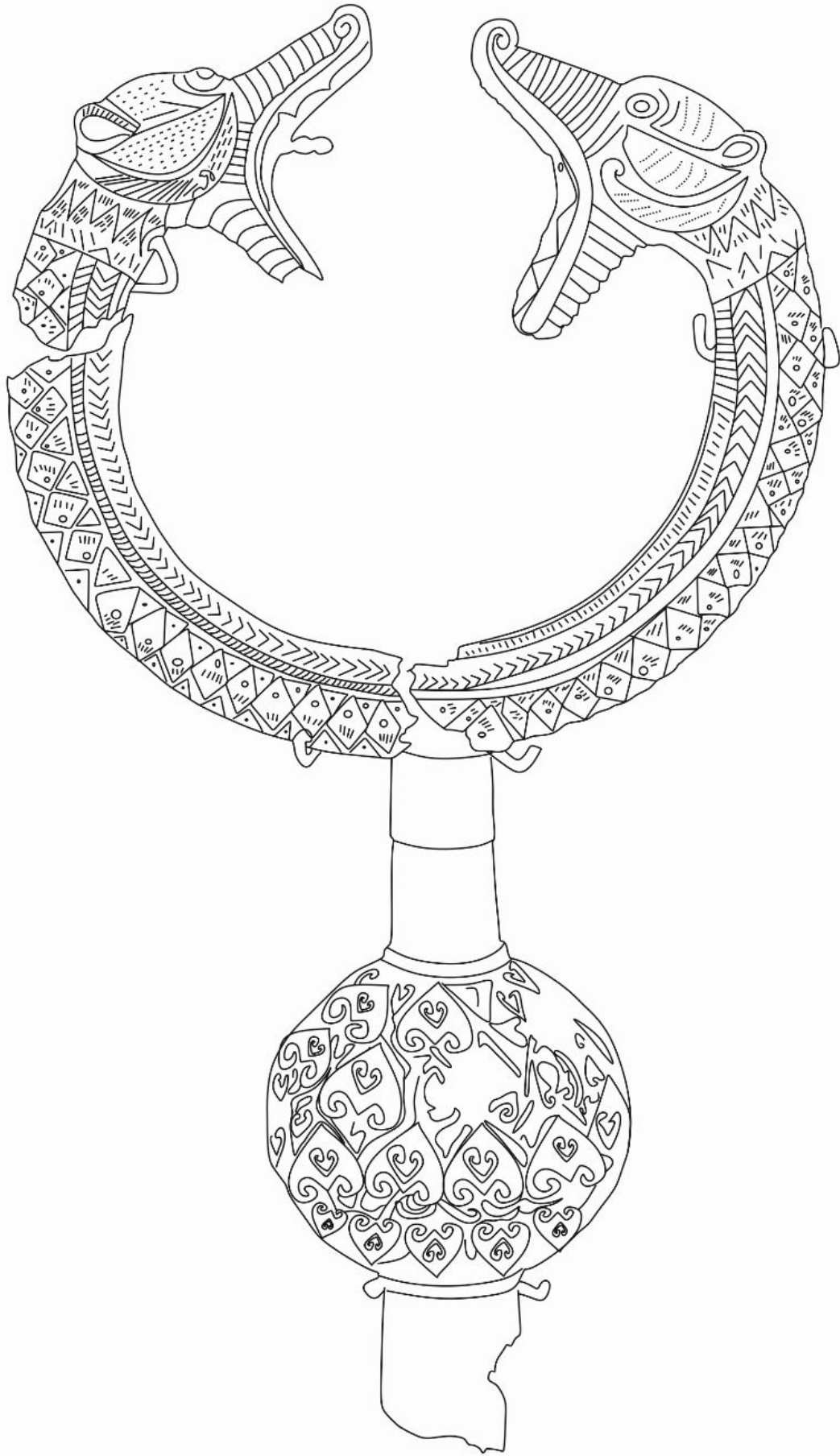
Malazgirt Buluntuları: Hayat Ağacı Gövdeli ve Ejder Başlı Alem

Selma AKGÜL

”







Malazgirt Buluntuları: Hayat Ağacı Gövdeli ve Ejder Başlı Alem*

Malazgirt Artifacts Tree of Life and Dragon Head Real

Selma AKGÜL**

Özet

Erzurum Müze Müdürlüğü envanterine kayıtlı, Muş'un Malazgirt ilçesinde yapılan kurtarma kazısı sonucu ortaya çıkarılan, restorasyon ve konservasyon çalışmaları yapılarak müze teşhirinde sergilenmeye başlanan ve ünik bir eser olan ejder başlı hayat ağacı gövdeli alemin incelemesi yapılmıştır. Bu çalışmada ayrıca alem, tuğ ve hayat ağacı konusu açıklanarak eserin ne amaçla kullanılmış olabileceği ve Türk sanatında önemli bir yere sahip olan ejder figürü ve hayat ağacı motifinin anlamı ve tarihsel süreci üzerinde durulmaktadır.

Makalede, Malazgirt kurtarma kazısında bulunan ejder başı ve hayat ağacının tek ya da iki ayrı eser olup olmadığı konusu tartışılmış; benzer bir örneği bulunamaması nedeniyle bu iki parçanın aynı alem olduğu üzerine bir değerlendirme yapılmıştır.

Anahtar Kelimeler: Selçuklu Devleti, Alem, Tuğ, Hayat Ağacı Motifi, Erzurum Müzesi.

Abstract

An examination was held on a unique artifact in the inventory of Erzurum Museum, a finial that is originally called alem with dragon-heads and a tree-of-life body which was unearthed as a result of the rescue excavation in Malazgirt District of Muş, and started to be exhibited following the restoration and conservation work. Besides, in this study, the issue of the function of this artifact and the significance of dragon figures and tree-of-life patterns that have an important place in Turkish art will be discussed, through clarification of the subjects like alem, tuğ and tree-of-life.

In our article, a discussion is made on whether the dragon head and tree-of-life found in the rescue excavation constitute a single object or they are two separate artifacts; since no similar sample has been found, it is argued that these are the parts of the same finial.

Keywords: Seljuk State, Alem, Tug, Tree of Life Motif, Erzurum Museum.

Giriş

Erzurum Müze Müdürlüğü envanterinde, müze müdürlüğü tarafından Muş'un Malazgirt ilçesinde yapılan kurtarma kazısı sonucu ortaya çıkarılmış buluntular içerisinde ünik bir grup olan alem parçaları (ejder başlı ve hayat ağacı gövdeli) bulunmaktadır. Bu çalışmanın amacı; Erzurum Müzesi'nde sergilenen ejder başlı alem ve hayat ağacı formlu gövdenin incelenerek Türk sanatındaki yeri, önemi, ne amaçla kullanılmış olabileceği hakkında bir fikir sunmak ve bilinen örnekler içinde benzeri görülmeyen bu eser grubunu tanıtmak ve değerlendirmektir.

Muş'un Malazgirt ilçesinde Hükümet Konağı ile karakol arasındaki sokakta, Hükümet Konağı'nın yanında, 1986'da Malazgirt Belediyesi tarafından yapılan kanal kazısı çalışmaları sırasında kırılan bir küp içerisinde altın ve gümüş sikkeler ile bilezikler bulunması üzerine kazı çalışması durdurularak Emniyet Müdürlüğüne haber verilmiştir. Konunun Müze Müdürlüğüne bildirilmesini müteakip Müze Müdürlüğü uzmanları tarafından yapılan kurtarma kazısı sonucu Selçuklu Dönemi'ne ait alem parçaları, bilezik, küpe, yüzük, kolye ucu gibi takılar ile farklı dönemlere ait sikkeler bulunmuştur.

* Geliş Tarihi: 11 Temmuz 2023 - Kabul Tarihi: 18 Eylül 2023

** Sanat Tarihiçi, Erzurum Müze Müdürlüğü, Erzurum Müze Müdürlüğü Rabia Ana Mah., Şahinbey Sok., No:2 Yakutiye/ERZURUM, Selma-akgul81@hotmail.com, ORCID: 0009-0007-2503-9269

Erzurum Müze Müdürlüğü tarafından (Çizim: 1)'de belirtilen alanda yapılan kurtarma kazısında, (Çizim: 2)'de görüldüğü gibi üstte çift başlı ejder ve hayat ağacına ait parçalar (nar, armut, elma, kıvrık dallar, kuşlar ve yapraklar); bunların altında bilezik, küpe ve yüzük gibi takılar ile farklı dönemlere ait sikkeler açığa çıkarılmıştır. Müze Müdürlüğü uzmanlarıyla¹ yapılan şifahi görüşmeler ile müze raporunda da belirtildiği üzere, ortaya çıkarılan buluntuların gelişigüzel konulması ve farklı dönemlere ait olması nedeniyle eserlerin buraya sonradan yerleştirildiği kanaatine varılmıştır (Müze Müdürlüğü'nün 02.12.1986 tarihli raporu).

Söz konusu eserlere ilişkin 1987'de İstanbul Restorasyon ve Konservasyon Merkez Laboratuvarı Müdürlüğü uzmanı tarafından yapılan çalışmalar sırasında alem ve parçalarının gümüş üzerine çok düşük ayar altın yıldız kaplama olduğu belirlenmiş ve ortaya çıkarılan takıların bir kısmının da temizliği yapılmıştır (Müze Müdürlüğü'nün 31.10.1988 tarih ve 679/664 sayılı yazısı).

2016 yılında yapılması planlanan Selçuklu Sergisi kapsamında bu eserlerin de restorasyon ve konservasyon çalışmalarının gerçekleştirilerek tanıtılmasına karar verilmiştir. Bu nedenle Müze Müdürlüğü'nde bulunan çift başlı ejder ve hayat ağacına ait parçalar ile takılar 10 Haziran 2016 tarihinde Erzurum Restorasyon ve Konservasyon Laboratuvar Müdürlüğü uzmanları tarafından Ankara'ya götürülmüş, Ankara Restorasyon ve Konservasyon Laboratuvar Müdürlüğü'nde restorasyon ve konservasyon çalışmaları yapılarak 3 Mayıs 2017'de Erzurum Müze Müdürlüğüne teslim edilmiştir. Ankara Restorasyon ve Konservasyon Laboratuvar Müdürlüğü uzmanları tarafından eserler üzerinde yapılan çalışmalarda, alem parçalarının (ejder ve hayat ağacı) amalgam ya da tombaklama yöntemiyle gümüş üzerine altın kaplama olduğu X-RF analiz çalışmalarıyla da bilimsel verilere dayandırılmıştır (Ankara Restorasyon ve Konservasyon Bölge Laboratuvar Müdürlüğü'nün 31.05.2016 tarih ve 115 sayılı yazı eki raporu).

Yeni Arkeoloji Müzesi'nin 2023 yılı teşhir-tanzim çalışmaları sırasında, söz konusu eserlere ilişkin tarafımızca yapılan birleştirme çalışmalarına göre yine Erzurum Restorasyon ve Konservasyon Laboratuvar

Müdürlüğü uzmanları tarafından ayağa kaldırma ve birleştirme işlemleri yapılmış olan hayat ağacı gövdeli ve ejder başlı alem, müzede sergilenmeye başlanmıştır. Müze sergisinde eserler bir alem şeklinde değil, iki ayrı parça halinde vitrine yerleştirilmiştir (Foto: 1).

Malazgirt kurtarma kazısında bulunan Selçuklu alemleri bütün halde ele geçmemiştir. Bu nedenle ortaya çıkarılan eser grubu içerisindeki ejder başları ile kıvrık dallar arasında bir kısmı takılı bir kısmı düşmüş durumda olan nar, elma, armut ve kuş figürlerinin ne olabileceği konusunda bir ön çalışma yapılmıştır. Kazıda bulunan topuzlardan birinin ejderin alt kısmına yerleştirildiği anlaşılmaktadır. Bir yapbozun parçaları gibi birleştirmeye başlanan kıvrık dalların üzerine nar, elma, armut ve kuş figürlerinin simetrik olarak yerleştirildiği, bu kıvrık dalların birbirine karşılıklı gelecek şekilde simetrik biçimde düzenlendiği ve bu dalların iç kısmının bir ağacın dallarına takılır gibi boş boru biçiminde olduğu anlaşılmıştır. Yapılan araştırmalar sonucu bunun bir hayat ağacı olabileceği kanaatine varılmıştır.

Eserde hayat ağacının gövde, ejder figürünün de bu gövdenin tepe kısmı olabileceği gibi her iki parçanın ayrı ayrı gönder üzerine yerleştirildiği de akla gelmektedir. Malazgirt kanal kazısından 1986 yılında ortaya çıkarılan bu eserler, farklı dönemlere ait sikkelerle birlikte bulunduğu için eserlerin buraya sonradan gömüldüğü, yani eserlerin in-situ durumda olmadığı anlaşılmış olup eserlere ait gönderin (direk, sıruk) de bu kazıda bulunmadığı müze uzmanları tarafından ifade edilmiştir. Kazıda ortaya çıkarılan eserlere ilişkin yapılan çalışmalar kapsamında aşağıda eserlerin katalog şeklinde ayrıntılı bir incelemesi yapılmıştır.

1. Ejder Figürlü Alem Parçası

Müze Envanter No :174-95

Yükseklik : 19 cm

Malzeme : Gümüş üzeri altın kaplama

Tanım : İki parça halinde, iç kısmı boş, yuvarlak formlu ve üst kısımda birbirine bakar vaziyette iki ejder başı yer almaktadır. İki ejder, karşılıklı profilden verilmiş, açık ağızlı, gözleri ve kulakları belirgin olup yüzü en ince detayına kadar işlenmiştir. Ejder başlarının ağızları arasında, ortasında eşkenar

¹ Emekli Arkeolog Ömer SEVEROĞLU ve Emekli Arkeolog Fatma MERGAN ile yapılan 09.08.2023 tarihli şifahi görüşmeler

dörtgen dilimi biçiminde ve kenarları burgulu şekilde verilmiş metal bir parça bulunmaktadır. Bu metal parça kırık durumdadır. Ejderin gövdesi kazıma tekniğinde, iç kısımları dikey çizgilerle bölünmüş ve araları çizgi bezemeli, yan ve üst kısımları pullarla kaplıdır (Foto: 2-3, Çizim: 3).

2. Topuz

Müze Envanter No : 176-95

Ölçü :

Yükseklik : 19 cm

Gövde Çapı : 9,7 cm

Malzeme : Gümüş üzeri altın kaplama

Tanım : Ejder başlarının alt kısmına yerleşmektedir (Foto: 4). Silindirik boru şeklinde olan topuzun iç kısmı boş, ortası topuz biçimli dışa bombeli olup alt kısmı ise halka bilezikle sonlanmıştır. Ortadaki topuz kısmının üzeri kazıma tekniğinde bitkisel motiflerle bezemelidir. Sapın bilezikle sonlanan alt kısmı kırıktır. Bileziğin kenarlarında iki halka yer almaktadır (Foto: 4-6, Çizim: 4).

3. Hayat Ağacı Gövde

Müze Envanter No : 177-95

Ölçü : Birleştirilen parçalarla birlikte yaklaşık yükseklik 66,5 cm

Malzeme : Gümüş üzeri altın kaplama

Tanım : Birbirine simetrik olarak düzenlenmiş beş dallı, dallarında yaprakları olan, içe ve dışa kıvrık dalların uçlarında birer nar takılı, ayrıca her dalına elma ve armut asılı dalın üst kısımlarına kuş figürleri takılı olup en üstte karşılıklı tek dal üzerinde nar ve kuş figürüyle son bulmaktadır. Bu dalların boru biçiminde olduğu ve ağacın dalları gibi dikey bir çubuğun dallarına yerleştirildiği anlaşılmaktadır. Oldukça hassas olmasından dolayı dallardaki yaprakların geneli kırıktır (Foto: 7-8, Çizim: 5).

Hayat ağacının dallarının takılı olduğu gövde bölümü kazı çalışmalarında bulunamamıştır.² Ağaç

2 Emekli Arkeolog Ömer SEVEROĞLU ve Emekli Arkeolog Fatma MERGAN ile yapılan 09.08.2023 tarihli şifahi görüşmeler

dallarının ise içi boş ve 0,7 cm çapında olduğu görülmektedir. Dalların gövdeye takıldığı düşünülürse, ahşap malzeme bir süre sonra kırılacağından ana gövdenin metal olduğu ileri sürülebilir. Metal gövdenin tepe kısmına, ejder başlı alemin takıldığı varsayılırsa, ejder başının altında yer alan boru 5,7 cm çapa sahip olduğu için, gövdenin de bu boru içerisine yerleşecek bir çapta olduğu anlaşılmaktadır.

Erzurum Müze Müdürlüğü etnografik eser envanterine alem parçaları olarak kaydedilmiş bu eserler hakkında ilk yayın Rüçhan Arık tarafından yapılmıştır. Arık, eserlere ilişkin “ejder başlarının bir tuğun tepe kısmının parçaları olduğu, bu kısmın altına geçen bir salkım halinde küçük metal çingiraklar, minik kuş figürinleri ve yaprakçıklar şeklinde bezeme pulların son grubu oluşturduğu ve bu küçük buluntu grubunun Selçuklular kanalıyla doğrudan İç Asya kültürlerine bağlanan ve “Klasik Osmanlı” Dönemi’ndeki tuğlar ve alemler için stilistik ve estetik temel oluşturan özellikler gösterdiği” ifadelerini kullanmaktadır (Foto: 9) (Arık, 2016: s. 255).

Eserlere ilişkin ilk yayını yapan Arık tarafından ejder tuğ, hayat ağacı ise ejderin altına geçen bezeme unsurları olarak değerlendirilmiştir. Bu çalışmada alem olduğu ileri sürülen eserin ne amaçla kullanılmış olabileceği ise değerlendirme bölümünde ayrıntılı olarak incelenmiştir. Kıvrık dallara takılabilen kuş figürleri, meyveler ve yaprakların da hayat ağacının parçaları olduğu anlaşılmaktadır.

Değerlendirme

Eserlerin kullanım amacının anlaşılabilmesi için öncelikle sancak, alem ve tuğ konusu açıklanacak, ejder figürü ve hayat ağacı motifinin Türk sanatındaki anlamı ve tarihsel süreci üzerinde durulacaktır.

Sancak, Alem ve Tuğ

Sancak, alem ve tuğ devlet geleneğini temsil etmektedir. Alem; çadır tepelerinde, sancağın tepesinde, kubbelerde ve minarelerde kullanılmış olup taş, ahşap ve metalden yapılmıştır (Tezcan, 1992: s.53). Tuğ; Türk tarihinde hükümdarlık ve bağımsızlık anlamları taşıyan bayrak, sancak ve alem gibi askerî, siyasi bir güç ve yetki işareti olmuştur. (Çoruhlu, 2012: s.330). Erzurum Müzesi’nde bulunan ejder başını

incelediğimizde bunun alem mi yoksa tuğ mu olduğu konusunda birçok tereddüde düşülmüştür. Alem ve tuğ, form ve kullanım amacı bakımından benzerlik gösteren eserler olsalar da farklılıklara sahiplerdir.

Alem, sadece kubbe ve külah tepelerine değil, sancak ve tuğların gönder tepesine de takılmaktadır. Eski Türklerde çadır tepelerinde ve sırıkların başlarında, kötü ruhlara ve nazara karşı korunmak amacıyla tepelik olarak kullanılmıştır. Bu tepeliklere “boncuk veya moncuk” denilmiştir. İslamiyet’ten sonra ise Türkler bu kelimelerin yerine “alem” kelimesini kullanmaya başlamışlardır (Koşay, 1959: s.80).

Şamanizm’de tuğ, tören ve tapınmalarda kullanılmıştır. Şamanların tuğu, bir asa ya da sopa üzerine bağlanmış at kılılarından oluşmaktadır (Ögel, 2000: s.117). Bununla birlikte tuğlar, bir savaş işareti ve alameti olarak da kullanılmıştır (Ögel, 2000: s. 126) (Foto: 10). Ögel, “Tuğlu Bayrak” tiplerinden de bahsetmektedir. Yine tuğların at kılından yapılmış püsküller olduğu ve bunun altında da bir bayrak bulunabildiği ifade edilmiştir (Ögel, 2000: s. 285). Aşağıdaki örneklerde üzerinde herhangi bir püskül bulunmayan değişik tipte; ancak aynı üslupta yapılmış bayrak başlıkları bulunmaktadır. Özellikle iki örneğe bakıldığında Erzurum Müzesi’nde sergilenen ejder başlı alem ile benzerliği oldukça dikkat çekicidir (Foto: 11-12).

Anadolu Selçuklu Devleti’ne ait Farsça kaynaklarda “tuğ” kelimesine rastlanılmamış olup Gaznelilerle ilgili kaynaklarda ve İbn Bibi’de “munçuk, perçem, bayrak” kelimeleri yer almaktadır. Ayrıca Selçuklu Türklerinde “sancağ-ı hümayun, sancağ-ı saltanat” gibi ifadeler bulunmaktadır (Ögel, 2000: s. 337). Kılı püskül olarak tanımlanan tuğun ise Mısır Memluklarında zamanla anlam değiştirerek, madenden yapılmış yazıtlı sancak başları için de kullanılmaya başladığı görülmektedir (Ögel, 2000: s. 339) (Foto: 13).

Sonuç olarak; geçmişten günümüze kadar gelmiş olan tuğlar incelendiğinde bunların at kılından yapılmış püsküller olduğu anlaşılmaktadır. Erzurum Müzesi eseri için müze uzmanları ile yapılan şifahi görüşmelerde³ kazı çalışmalarında herhangi bir kıla rastlanılmadığı ifade edilmektedir. Bununla birlikte eserlerin *in-situ* olmadığı ve kılın organik bir malzeme olduğu için zamanla yok olmuş olabileceği de düşünülmelidir.

3 Emekli Arkeolog Ömer SEVEROĞLU ve Emekli Arkeolog Fatma MERGAN ile yapılan şifahi görüşmeler

Ancak hem erken dönemlere hem de Osmanlı Dönemi’ne ait tuğlara veya bayraklara bakıldığında, benzer örnekte herhangi bir tuğ örneğine rastlanılmadığı gibi gönderin tepe kısmında da tepelik veya alem kısmının bulunduğu görülmektedir. Bu nedenle şu anda benzer herhangi bir örneğine rastlanılmayan ejder başı, alem olarak değerlendirilmiştir. Ancak ileriki yıllarda benzer örneklerinin bulunmasıyla birlikte eser yeniden değerlendirilebilecektir.

Hayat Ağacı

İnsanlık tarihinin çeşitli dönemlerinde en fazla kullanılan simgesel temalardan biri olmuştur (Çerçive, 2017: s. 60). Hayat ağacına ilişkin ilk izlere MÖ 3. bin yıllarında rastlanılmaktadır (Ağaç ve Sarıkaya, 2015: s. 5). Bu motif, birbirleriyle dilleri, kültürleri, yaşadıkları coğrafyaları tamamen farklı olan toplumlar tarafından mimari, maden, seramik ve çini gibi farklı sanat dallarında sıkça kullanılmıştır.

Türk kültüründe ağaç, “hayat ağacı/dünya ağacı (kozmetik ağaç)” olarak dünyanın kutsallığını, bereketliliğini ve ölümsüzlüğü temsil etmektedir (Koca, 2012: s. 61). Eski Türk inancında kutlu ağaçların genellikle meyvesiz ağaçlar olduğuna inanılmaktadır (Ergun, 2012: s. 24). Eski Türkler için kutsal olan ağaçlar çoğunlukla çam, kayın, karaağaç ve söğüt ağacıdır (Esin, 2003: s. 39). Bununla birlikte meyveli ağaçlar ile meyvelerinin; Tanrının bereketinin daim olması, hastalıkların azaltılması, nazarlardan korunma, büyü bozma, doğum, evlilik, ölüm gibi hayatın önemli dönemleri ile kişilerin ve toplumların tehlikelerden korunmasında önemli bir yeri olduğuna inanılmıştır (Aça, 2005: s. 14). Ölümsüzlük verdiğine inanılan meyveler ise şeftali, elma ve nardır (Altıntaş, 1987: s. 150).

Orta Asya şaman kaynaklarına göre hayat ağacı, dünyanın merkezi ve aynı zamanda şamana yer altı veya gökyüzü seyahatindeki merdiven görevini görmektedir. Hayat ağacındaki kuş ve kartalın, şamanın kendisi ya da şamanın öbür dünyaya gitmesine yardım eden hayvanlar olduğu, dalları arasındaki nar meyvesinin cenneti sembolize ettiği, küçük kuşların ise doğmamış şaman ruhları olduğu düşünülmüştür (Öney, 1968: s. 34-35). Sürekli değişen ve gelişim gösteren, hayatı ve evreni simgeleyen hayat ağacının; kökleriyle yeraltını, gövdesiyle yeryüzünü ve yükselen dallarıyla da cenneti birleştirdiğine inanılmıştır. Hayat ağacında tasvir

edilen kuş, insan ruhunu simgelerken ejder figürleri ise koruyucu olarak görülmüştür (Kardeşlik, 2011: s. 88).

Anadolu Selçuklu sanatının erken dönemlerinde genellikle hayat ağacı tek başına veya kuşlarla çevrili olarak tasvir edilmiştir. Geç dönemlerde ise belirli hayvanlarla birlikte canlandırılmıştır (Öney, 1968: s. 25-26). İlhanlı ve Selçuklu dönemlerine ait geç örnekler incelendiğinde ise 13. yüzyıl ortalarından itibaren hayat ağacı tasvirlerinin daha gerçekçi ve aynı sembolik hayvanlarla birleştiği görülmektedir. Hayat ağacının üzerinde çift veya tek başlı kartal, altında ise ejder veya aslan çifti yer almaktadır (Öney, 1968: s. 32) (Foto: 15-16).

Erzurum Arkeoloji Müzesi'nde bulunan hayat ağacı gövdesine benzer bir esere, yapılan araştırmalarda, Türk İslam coğrafyasında rastlanılmamıştır. Ulaşabilen tek örneği, Çin'in Sanxingdui Bölgesi'ndeki Guanghan şehrinde 1986 yılında yapılan kazılarda ortaya çıkarılmış ve kutsal ağaç şeklinde isimlendirilmiş olan ağaçtır. Günümüzde Sanxingdui Müzesi'nde sergilenen, toplam yüksekliği 3,96 m olan ağaç, MÖ 1600-1046 yılları arasına tarihlendirilmektedir (Web: 1) (Foto: 14). Kutsal ağacın tabanı ve gövdesi vardır, ancak üst kısmı eksiktir. Tabanında, bir ejder figürü bulunmakta olup gövdesinde dallar ile bu dallar üzerinde birer kuş figürü yer almaktadır. Erzurum Müzesi'ndeki hayat ağacının hem dönemsel farklılığı hem de coğrafi uzaklığı göz önüne alınsa dahi ağacın üç boyutlu olması, dallarında kuş figürlerinin bulunması ve madeni bir eser olması bakımından en yakın örneğine Çin'de rastlandığı söylenebilir. Bu durum, Orta Asya'daki kültürel etkileşimin bir yansıması olarak da değerlendirilebilir.

Ejder (Evren, Büke, Luu)

Kozmolojik ve ikonografik boyutu çok geniş figürlerden biri olan ejder tasvirleri, Türk sanatında sıkça görülmektedir. Orta Asya'da özellikle Çin ve Eski Türk inançlarında bolluk, bereket, güç-kuvvet ve yeniden doğuşun sembolü iken Ön Asya kültüründe ise genelde kötülüğün sembolü olarak kabul edilmektedir (Kardeşlik, 2011: s. 75).

Eski Orta Asya inancına göre, gök kubbenin idaresi ve ahenginin bir ejder çiftine bağlı olduğuna, bu erkek ve dişi ejder çiftinin yıldız ve gezegen döngüsünü başlattığına inanılmıştır. Bu inanca dayanarak Selçuklu sanatında görülen çift ejderler de gezegen ve burç

sembollerleriyle birlikte ahengi, hareketi ve kâinatı temsil etmektedir (Öney, 1968: s. 189).

Aynı zamanda karanlık ve kötülükle mücadeleyi sembolize eden ejderler, ay ve güneş sembolü olmuşlardır. Mitolojiye göre ejderlerin ayı ve güneşi yutması ile ay ve güneş tutulması olmaktadır. Afyon mezar taşında ağız ağıza veren ejderler arasında tipik ay sembolü olan eşkenar dörtgen motifi yer almaktadır. Böylece ejderlerin gecenin simgesi olan ayı yutmaları ile aydınlığın, güneşin ve iyiliğin hâkimiyeti meydana geldiği ifade edilmek istenmiştir (Öney, 1968: s. 190). Bu örnek, Erzurum Müzesi'nde bulunan ve ejderin ağızları arasında yer alan eşkenar dörtgen biçimli metalin de ayı temsil ettiğini düşündürmektedir.

Türk kozmolojisinde yer ejderi ve gök ejderinden söz edilmektedir. Yeraltında veya derin sularda bulunan yer ejderi, bahar döneminde yerin altından yükselip pul ve boynuzlarını ortaya çıkararak gökyüzüne süzülüp bulutların arasına karışmaktadır. Bu sayede yağmur yağmasını sağlayarak bereket ve refahı getirmektedir (Çoruhlu, 2002: s. 133). Bundan dolayı Kök Türkler, mevsimler ve takvime göre, gök ve yer ejderine adanmış iki ayin yapmaktadırlar. Çin'de de aynı dönemde ayınlar düzenlenip yağmur duaları okunmaktadır (Esin, 2003: s. 133). Esin, araştırmasında ağızları arasında eşkenar dörtgen biçimli metal bulunan ejderleri gök ejderi olarak isimlendirmektedir (Esin, 2003: Resim 212).

Selçuklu ejderleri, kıvrık ve tehdit edici açık ağızlı, sivri kulaklı, iri badem gözlü (Öney, 1968: s. 30), çeneleri dışı doğru helezoni kıvrımlı (Hassanein, 2015: s. 118), çoğunlukla profilden (Şensılay, 2006: s. 14) ve genelde çift olarak tasvir edilmiştir (Kardeşlik, 2011: s. 75). Erzurum Müzesi'nde bulunan ejder figürleri de bu grup içerisinde yer almaktadır.

Ejder figürleri incelendiğinde Erzurum Müzesi'nde bulunan birbirine bakar vaziyette çift başlı, ağızları arasında eşkenar dörtgen motifi bulunan ejder kompozisyonunun benzer örneklerinin, farklı anlamlarda ve birçok formda karşımıza çıktıkları görülmektedir.

Ahlât Meydanlık Mezarlığı'nda, 14. yüzyılın ilk çeyreğine tarihlendirilen Haydar Oğlu Muhammed Oğlu İmaduddin İmad'a ait olan mezar taşında gövdeleri ortada düğüm yapan kanatlı, kulaklı ve çift başlı ejder figürleri yer almaktadır. Ayrı ayrı işlenmiş olan bu

başlar göz oyuntuları, yanak ve çene hatları, kulakları, açık ağız ve ucu kalkık burun betimlemesiyle (Denizli, 2014: s. 141, 143) Erzurum Müzesi'nde bulunan ejder başlarının taşa işlenmiş en yakın benzeridir.

Artuklulara veya Memlûklülere ait olduğu tahmin edilen, fakat nereden geldiği kesin olarak tespit edilemeyen, Kahire İslâm Sanatları Müzesi'nde sergilenen ve 8-15. yüzyıla tarihlendirilen, üzerinde "es-Sultânü'l-Muazzam" ifadesi yer alan mermer kitabede de ağızları arasında eşkenar dörtgen motifi görülen ejder figürleri yer almakta olup bu türün en erken örneklerinden birini meydana getirmektedir. (Doğanay, 2021: s.13).

12. yüzyıla tarihlendirilen Erzurum Emir Saltuk Kümbeti'nin kasağında, 13. yüzyıla tarihlendirilen Burdur Susuzhan'ın giriş kapısının sağ ve sol mihrabiyesinde ve 14. yüzyıla tarihlendirilen Alanya Obaköy Medresesi giriş kapısında da çift ejder figürleri işlenmiştir (Öney, 1969: s. 176, 181)

Ejder figürünün metale işlenen en erken örneklerden biri Sibiry'a'daki Kırgızlara atfedilen ve 6-8. yüzyıllardan kalma tunç levhadır. Ağaç maskesiyle bitmekte ve dalları ejder başı şeklinde sonlandırılmakta olup buradaki ejderlerin yer tanrısı olabileceği belirtilmektedir (Esin, 2003: s. 42-43). İlk kez bu eserde hayat ağacının dalları, ejder başları biçiminde sonlandırılmıştır. Orta Asya'nın şaman inancında, hayvan başı biçimli asalar, kurt veya ejder başlı tuğlardan bahsedilmektedir. Bu Sibiry'a örneği, iki ayrı eser mi yoksa tek bir eser mi olduğu konusunda tereddütte düşülen Erzurum Müzesi'ndeki alem ile karşılaştırıldığında, ejder başları ve hayat ağacının aynı kompozisyonda yapılmış olabileceğini göstermesi bakımından oldukça önemlidir.

Anadolu'da özellikle bir kazı sonucu bulunmuş olması nedeniyle en dikkat çekici örnek ise 2009 yılında Beçin Kalesi kazısında ortaya çıkarılan, günümüzde Muğla Milas Beçin Ahmet Gazi Medresesi Taş Eserler Müzesi'nde sergilenen ve 15-16. yüzyıla tarihlendirilen ejder başlı kemer tokasıdır (Ünal vd., 2009: s. 130).

Ankara Etnografya Müzesi'nde sergilenen ve 17. yüzyıla tarihlendirilen alem ise (Güler, 1993) hem metal bir örnek olması hem de Erzurum Müzesi'nde sergilenen ejder ile form bakımından benzer biçimde işlenmiş olmasından dolayı oldukça önemli bir yere sahiptir (Foto: 15).

Sonuç

Tuğ ve sancaklar savaş döneminde orduyla birlikte götürülüp kağanın çadırının önüne dikilmektedir. Alemler ise sancak ve tuğların gönderi tepesine takılmaktadır. Alem ve tuğlar incelendiğinde, tuğların Şamanizm'de tören ve tapımlarda, alemlerin ise eski Türklerde kötü ruhlara ve nazara karşı korunmak için kullanıldığı anlaşılmaktadır. Bundan dolayı bu eserlerin gerek kırılğan ve altın kaplama olması, gerekse ejder ve hayat ağacının Türk kültüründeki yeri ve önemi göz önüne alındığında Muş'un Malazgirt ilçesinde bulunan eserin Hayat Ağacı Gövdeli ve Ejder Başlı bir alem olabileceği söylenebilir. Ancak hem çift başlı ejderin hem de hayat ağacı gövdenin ayrı ayrı eserler olması da ihtimal dahilindedir.

Benzer bir örneğine henüz rastlanılmayan ve Erzurum Müzesi'nde bulunan hayat ağacı gövdeli ejder figürlü alemin, özellikle ejder ve hayat ağacının anlamları incelendiğinde, dinî ve resmî ritüellerde kullanıldığı tahmin edilmektedir. Selçuklu ejderlerinin tipik özelliklerini taşıyan çift başlı ejderin, bereket ve refahı sembolize eden gök ve yer ejderi olduğu anlaşılmaktadır. Meyveli hayat ağacı da yine doğurganlığın ve bereketin sembolüdür.

Orta Asyalı Türklerin, Yakın Doğu topraklarına büyük gruplar halinde yerleşmeleriyle birlikte 9. yüzyıldan itibaren İslam sanatına Orta Asya Türk etkisi girmeye başlamıştır (Erginsoy, 1978: s. 50). 12. yüzyıl sonuna ait madeni eserler üzerinde ise hayat ağacı motifi ile ejder ve aslan gibi hayvanlarla karşılaşılmaktadır (Erginsoy, 1978: s. 128). Bununla birlikte eserlerin altınla kaplanması, Hunlardan itibaren Göktürklerde de devam etmiş, Selçuklulardan Osmanlılara ve günümüze kadar ulaşmıştır (Eruz, 1993: s. 21).

Hayat ağacı gövdeli ve ejder başlı alem incelendiğinde, göstermiş olduğu özellikleri nedeniyle eser, Selçuklu Dönemi'ne ve 11-12. yüzyıla tarihlendirilebilir. Eser, başka bir benzerinin bulunmaması ve Türk sanatının zenginliğini göstermesi bakımından müze eserleri arasında önemli ve özel bir yere sahiptir.

* Çalışmamız sırasında kolaylık gösteren Erzurum Müze Müdürü Hüsnü Genç'e, Bursa Müze Müdürü S.Çiğdem Durakoğlu, Erzurum Müzesi Personeli Sanat Tarihçi Sevgi Polat ve Özlem Timur'a Milas Müzesi Personeli Pembe Gül Öğütçü, Arkeolog Ömer Severoğlu, Arkeolog Fatma Mergan ve katkılarından dolayı Doç. Dr. Gül Geyik'e teşekkür ederim.

Kaynaklar

Aça, M. (2005). Türk İnanış ve Düşünüş Sistemlerinde Meyve, *Fikret Türkmen Armağanı*, İzmir.

Ağaç, S. ve Sarıkaya, M. (2015). Hayat Ağacı Sembolizmi, *Uluslararası Kültürel ve Sosyal Araştırmalar Dergisi*, 1 / 1, 1-14.

Altıntaş, A. (1987). Eski Türk Kültürü'nde Hayat Ağacı ve Ölümsüzlük Otu, *Türk Dünyası Araştırmaları Dergisi*, 51, 43-156.

Ankara Restorasyon ve Konservasyon Bölge Laboratuvarı Müdürlüğü'nün 31.05.2016 Tarih ve 115 Sayılı Yazı Eki Raporu.

Arık, R. (2016). Malazgirt ve Çevresi Yüzeysel Araştırması, *Selçuklu Medeniyeti Araştırmaları Dergisi*, 1, 249-275.

Çerçive, E. (2017). *Anadolu Selçuklu Devleti Mimarisinde Kullanılan Bitkisel ve Geometrik Motiflerin (Hayat Ağacı ve Yıldız Motifi) Haliya Yansıması*, Yayınlanmamış Yüksek Lisans Tezi, Süleyman Demirel Üniversitesi, Güzel Sanatlar Enstitüsü, Isparta.

Çoruhlu, T. (2012). Tuğ, *Türk Diyanet Vakfı İslam Ansiklopedisi*, 41, 330-332.

Çoruhlu, Y. (2002). *Türk Mitolojisinin Ana Hatları*. İstanbul: Kabcacı Yayınevi.

Denizli, S. (2014). Ahlat Meydan Mezarlığı'ndaki Ejder Figürlü Mezar Taşları, Yayınlanmamış Yüksek Lisans Tezi, Yüzüncü Yıl Üniversitesi, Sosyal Bilimler Enstitüsü, Van.

Doğanay, A. (2021). Yüzyıllar Sonra Topkapı Sarayında Ortaya Çıkarılan Ejder-Sîmurg Karşılaşması Üzerine, *Milli Saraylar Sanat Tarih Mimarlık Dergisi*, 21, 5-25.

Erginsoy, Ü. (1978). *İslam Maden Sanatının Gelişmesi*, Ankara: Kültür Bakanlığı Yayınları.

Ergun, M. (2012). Türk Ağaç Kültü İnanıcının Dede Korkut Hikayelerindeki Yansımaları, *Milli Folklor Uluslararası Kültür Araştırmaları Dergisi*, 47, 22-30.

Eruz, F. (1993). *Konuşan Maden Tombak ve Gümüş Madeni Eserler Koleksiyonu*, İstanbul: Yapı Kredi Yayınları.

Erzurum Müze Müdürlüğü'nün 02.12.1986 Tarihli Raporu.

Erzurum Müze Müdürlüğü'nün 31.10.1988 Tarih ve 679/664 Sayılı Yazısı.

Esin, E. (2003). *Orta Asya'dan Osmanlı'ya Türk Sanatında İkonografik Motifler*, Kabcacı Yayınevi, İstanbul.

Güler, G. (1993). *Anadolu Müzeleri'nde Bulunan Bayrak ve Sancak Alemleri*. Yayınlanmamış Yüksek Lisans Tezi, Hacettepe Üniversitesi, Sosyal Bilimler Enstitüsü, Ankara.

Hassanem, I. (2015). *Memlûklu Maden Sanatında Selçuklu Etkileri*. Yayınlanmamış Doktora Tezi, İstanbul Üniversitesi, Sosyal Bilimler Enstitüsü, İstanbul.

Kardeşlik, S. (2011). Vakıflar Halı Müzesinde Selçuklu ve Selçuklu Geleneğindeki Halılarda Kozmolojik ve İkonografik Boyut, *Restorasyon Yıllığı Dergisi*, 2, 73-90.

Koca, S. K. (2012). *Türk Kültüründe Sembollerin Dili*, Yayınlanmamış Doktora Tezi, Sakarya Üniversitesi, Sosyal Bilimler Enstitüsü, Sakarya.

Koşay, H., Z, Çetin, P. (1959). Etnografya Müzesindeki Alemler, *Türk Etnografya Dergisi*, Ankara: Maarif Basımevi, 80-86.

Ögel, B. (2000). *Türk Kültür Tarihine Giriş Türklerde Tuğ ve Bayrak (Hunlardan Osmanlılara)*, Ankara: Kültür Bakanlığı Yayını.

Öney, G. (1968). Anadolu Selçuklu Sanatında Hayat Ağacı Motifi, *Bellekten*, 32 / 125, Ankara, 25-36.

Öney, G. (1969). Anadolu Selçuklu Sanatında Ejder Figürleri, *Bellekten*, 33 / 130, 171-192.

Şensıl, E. (2006). *Türk İkonografisinde Ejderha Figürü ve Seramik Yorumları*, Yayınlanmamış Yüksek Lisans Tezi, Hacettepe Üniversitesi, Sosyal Bilimler Enstitüsü, Ankara.

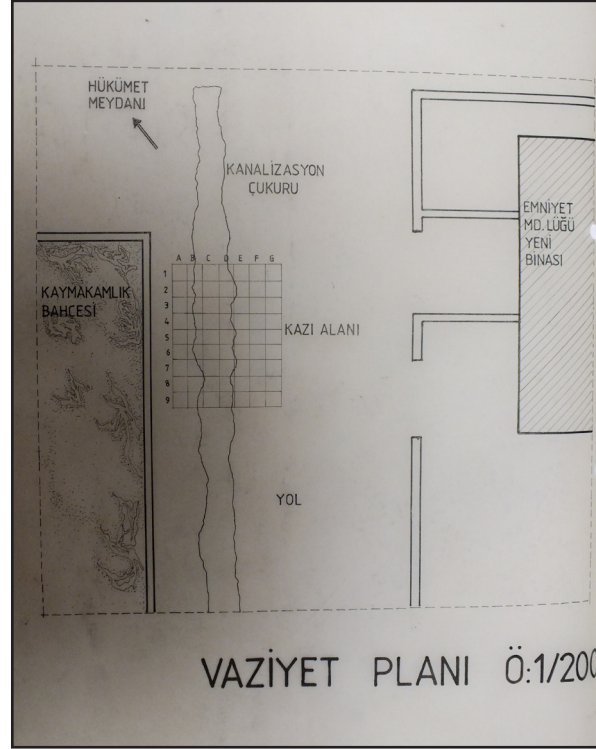
Tezcan, H. ve Tezcan, T. (1992). *Türk Sancak Alemleri*, Ankara: Ankara Kültür Merkezi Yayınevi.

Ünal, R.H., Demir, A., Teoman, G. (2009). Beçin 2009 Kazısı, *Sanat Tarihi Dergisi*, 18/1, 99-137.

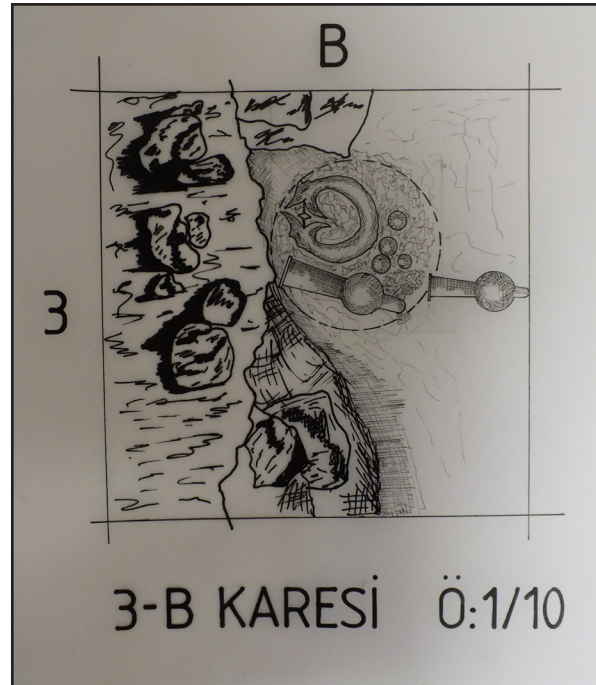
İnternet Kaynakları

Web: 1. <https://www.sxd.cn/en/#/> (Erişim Tarihi: 11.01.2023)

Ekler



Çizim: 1. Kazı Vaziyet Planı (Müze Müdürlüğü'nün 02.12.1986 Tarihli Raporu)



Çizim: 1. Kazı Vaziyet Planı (Müze Müdürlüğü'nün 02.12.1986 Tarihli Raporu)



Foto: 1. Ejder Başlı Alem ve Hayat Ağacı Gövde, Müze Vitrini



Foto: 2. Ejder figürlü alem parçası



Foto: 3. Ejder figürlü alem parçası



Çizim: 3. Ejder figürlü alem parçası (Ayşe DURAN)



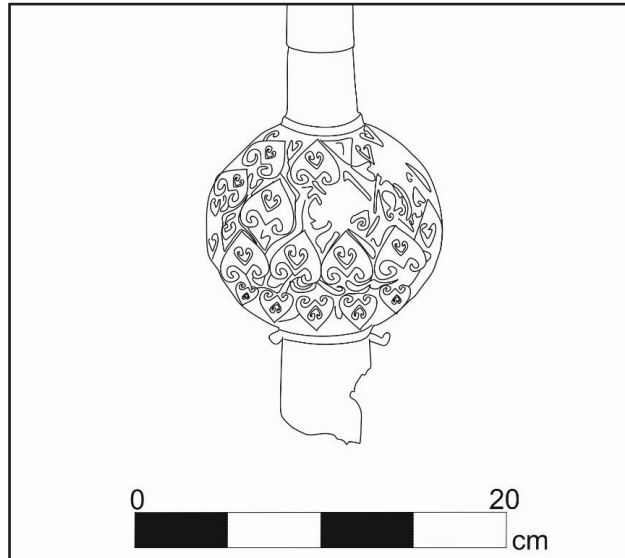
Foto: 4. Topuz



Foto: 5. Topuz



Foto: 6. Topuz



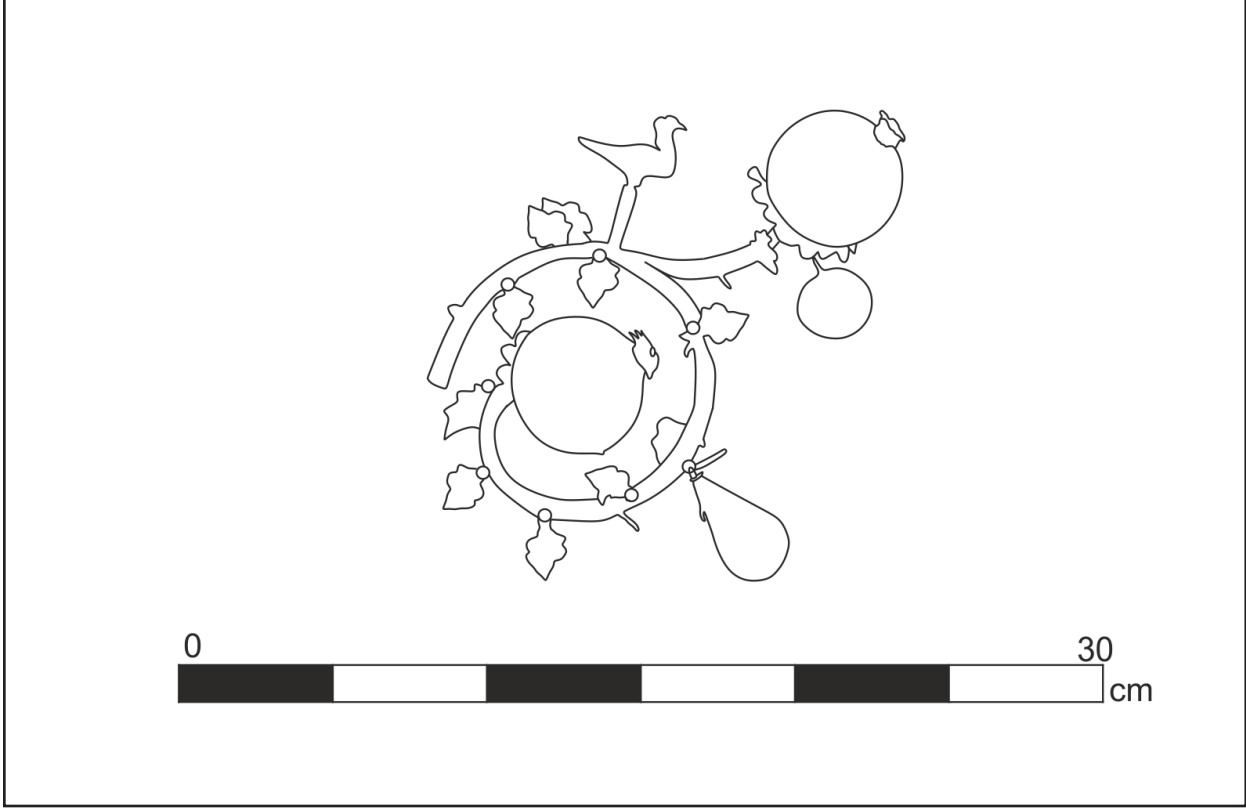
Çizim: 4. Topuz (Çizim: Ayşe DURAN)



Foto: 7. Hayat Ağacı Gövde



Foto: 8. Hayat Ağacı Gövde Detayı



Çizim: 5. Hayat Ağacı Gövde Detayı (Çizim: Ayşe DURAN)



Foto: 9. Ejder Figürü (Ank, 2016: s. 264, Resim 3).

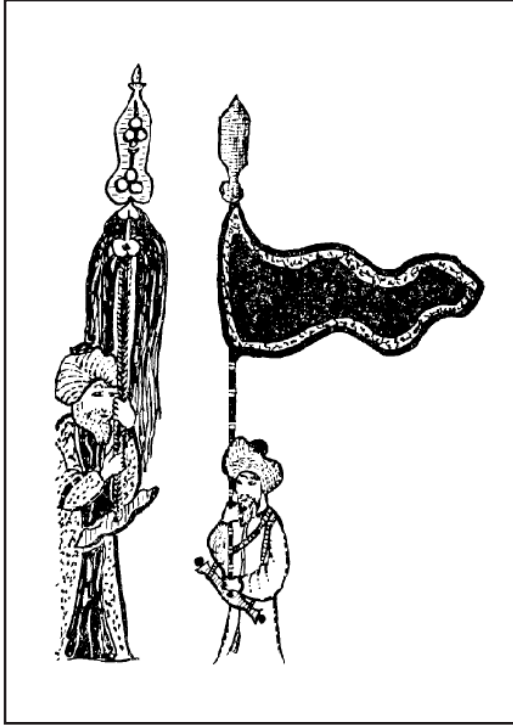


Foto: 10. Bir Osmanlı Tuğcusu ve Bayraktarı (Ögel, 2000)

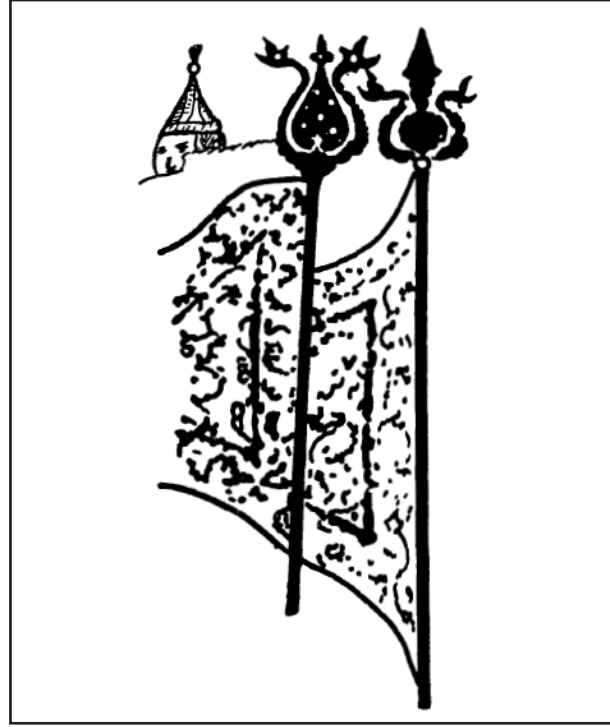


Foto: 11. Kuşlu Ejderhalı Bayrak Başlığı (Ögel, 2000)

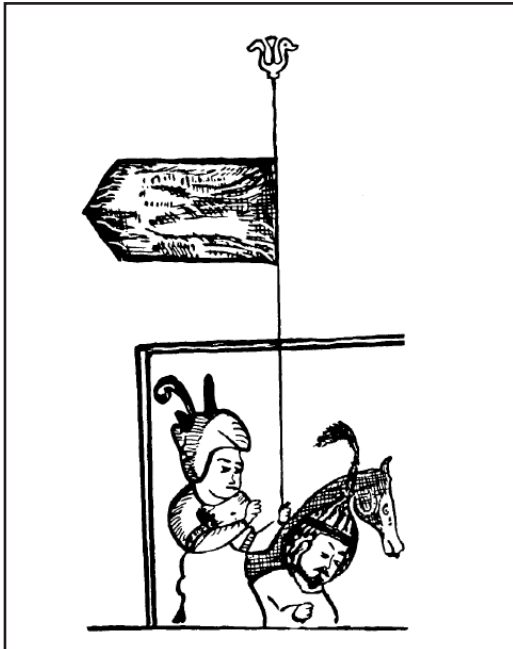


Foto: 12. Kuşlu Bayrak Başlığı (Ögel, 2000)

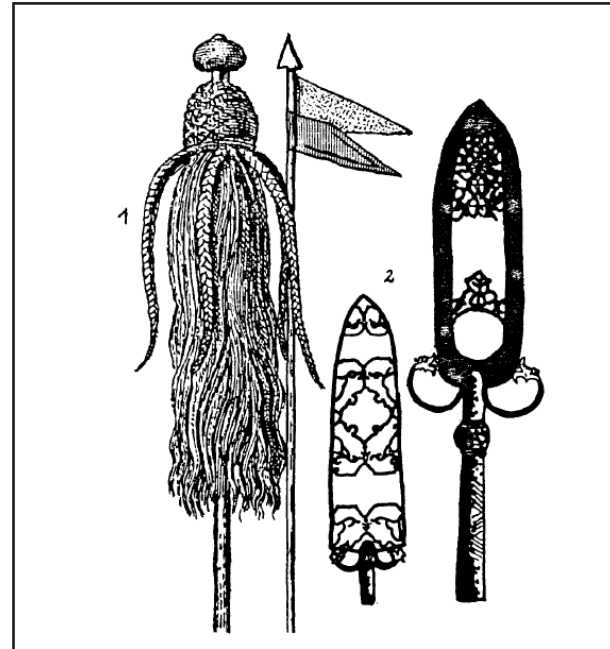


Foto: 13. 1) Bir Osmanlı tuğu 2) Mısır Memlûklülünde

Tuğ (Osmanlılardaki Perçemli ve Kuyruklu Tuğ Anlamını Değiştirmiş ve Çelik Başlıklar İçinde Kullanılmaya Başlanmıştır (Ögel, 2000: s. 304, Resim 117))

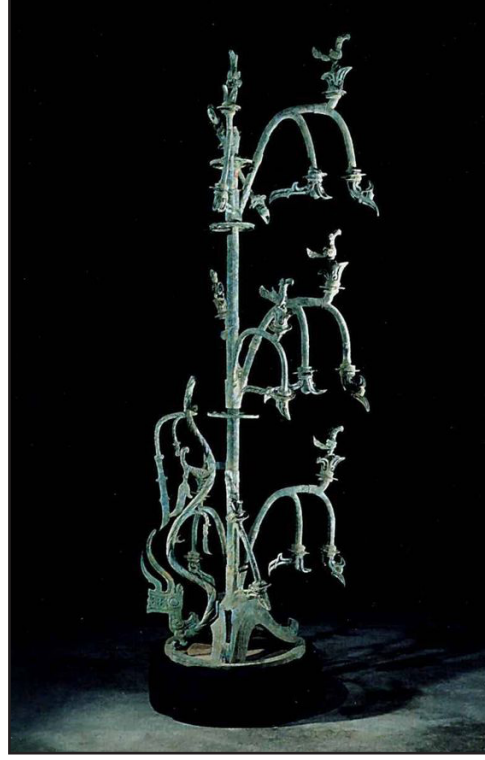


Foto. 14: Çin Kutsal Ağacı. Sanxingdui Museum (Web: 1)



Foto. 15: Alem, Ankara Etnografya Müzesi 11845 Envanter Numaralı Alem (Ankara Etnografya Müzesi Müdürlüğü)