

ANKARA ARKEOLOJİ MÜZESİNDEKİ SİDAMARA TİPİ LAHİT PARÇALARI

İstanbul Arkeoloji Müzeleri Asistanı
Nezih Fıratlı

Ankara Arkeoloji Müzesinde sidamara tipi bir seri lahit parçası vardır. Burada maksadımız, bu parçaları toplu bir halde tanıtmaktan ibarettir. Böylece bu tip lahitler hakkında etraflı bir araştırma yapmış olan C. R. Morey'in [1] kataloguna birkaç yeni ilave yapılmış olacaktır. Yazımızın konusu olan parçalar şunlardır.

1, Synnada (Şuhut) lahti (Resim 1).

Müze envanter No: 10061

Bu lahit kolleksiyonun en tam ve en mühim eseridir. Evvelce muhtelif yerlerde neşredildiği için {2} burada üzerinde tekrar durulmuycaktır. Yal-



Resim: 1

[1] C. R. Morey, *Sardis V. Part 1. The Sarcophagus of Claudia Antonia Sabina and the Asiatic Sarcophagi*, Princeton, 1924.

[2] Bucklar, *Monumenta Asiae Minoris Antiqua* IV, S. 26-28, Lev. 23-25; Schede, *A. Anzeiger*, 1930, S. 471 - 474 Res. 18 - 20; Aziz Oğan, *Türk Tarih Arkeologga ve Etnografya Dergisi*. Sayı 11, sayfa 181 - 193.

nız lahtin resim 1 de görülen yüzünün sol tarafında oturan şahsın göğ- sünden yukarısının kırık olduğu görülüyor. Lihte ait neşriyattaki resimlerde de bu kısım eksiktir. Halbuki bu şahsın başı (Resim 2) bundan kırkbeş yıl kadar önce, Berlin Müzesi Müdürü Farrey tarafından Berline götürülmüştür.



Resim: 2

1942 yılında Alman Hükümeti bu başı diğer bazı eserlerle birlikte hükfi- metimize iade etmiştir [1]. Bu suretle lahtin bir eksiki daha tamamlanmış olmaktadır [2]. Lahit iyice tetkik edilirse Morey'in ayırdığı Lidya tekni- ğindeki lahitlerden olduğu ve M. S. 111 üncü yüzyılın ilk yıllarına tarihle- ncibileceği anlaşılır.

2. Lahit parçası (Resim 3)

Yükseklik: 0.57 m.. Eni: 0.38 m., Kalınlık 0.15 m. Ankarada Çıkırıkçılar yokuşunda bulunmuştur.

Bir lahtin uzun yüzlerinden birinin yandaki kemerli alınlığı ve onun önündeki şahsı temsil ediyor. Şahsın yüzü kırıktır; gövde kısmı beline ka-

[1] Cumhuriyet gazetesinin 4/Ocak/1942 tarihli sayısında buna dair haber vardır. Aynı haber diğer gazetelerde de çıkmıştır.

[2] Buckler, aynı eser, Lev. 25, 82. C de resmini neşrettiği parçanın lahit kapa- ğındaki figürlerden birine ait olması gerektiğini söylemektedir. O zaman Şuhut mektep bahçesinde olduğu söylenen parçanın lahitle beraber Ankaraya gelmediğini hatırlat- mayı faydalı buluyoruz.

dar oldukça tamdır; himatyon giymektedir. Sol kolu elbise altındadır. Parça sidamara tekniği göstermektedir; İstanbul Müzesindeki Sidamara lahtine benzer işçiliği varsa da daha ziyade Richmond koleksiyonundaki parçalarla [1] ve Atina Milli Müzesindeki parça [2] ile mukayese ermemiz münasip olur. Buna göre parça M. S. III üncü yüzyılın ilk dörtte birinde yapılmış olmalıdır.



Resim: 3



Resim: 4

3. Lahit parçası (Resim 4)

Yükseklik: 0.62 m., Eni: 0.32 m., Kalınlığı: 0.18 m. Müze envanter No: 3022, beyaz mermerdendir. Ankarada Çıkırıçılar yokuşunda bulunmuştur.

Bir lahtin uzun yüzlerinden birinin yandaki kemerli alınlığı ile onun önündeki şahsı temsil ediyor. Şahsın yüzü tamamen kırıktır, göğüs kısmı biraz sağlamcadır. Giydiği elbise himatyon olmalıdır. Parça sidamara tekniğinde olup bundan önceki parça ile aynı zamana tarihlenilebilir.

4. Lahit parçası (Resim 5)

Ankara istasyonunda Ulaştırma Bakanlığı yapılırken bir Bizans mezarı Üzerinde bulunmuştur. Beyaz mermerdendir, Yükseklik: 1. 18 m., Eni: 0.83 m.

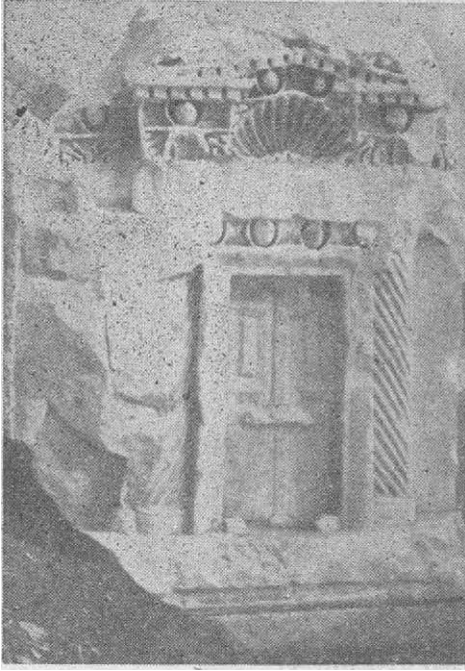
Bir lahtin yalancı kapı ihtiva eden dar yan yüzüdür. Kapının önündeki sunak, vanlardaki figürler ve alınlığın üst kısmı kırıktır; sol üst ve alt

[1] Morey, aynı eser, Res. 43 - 51.

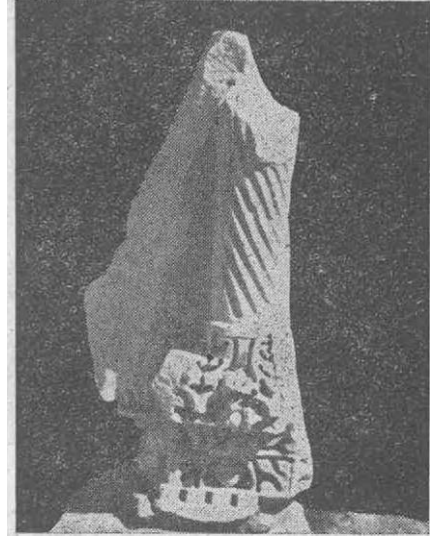
[2] Morey, aynı eser, Res. 20.

köşelerden de fazlaca parçalar kopmuştur. Kapının üzerinde ikinci bir lento vazifesi gören çıkıntı sütun başlıklarının üst kısımlarıyla beraber kırılmıştır. Parça sidamara tekniği göstermektedir. Bu parçadaki kapı, Sidamara lahtindeki kapının aynı olup onun gibi işlemsiz bir kasa ihtiva etmektedir. Kapının lentoya yakın yetinde bir parçanın koptuğunu gösteren iz, kapı önündeki sunağın bir ışık sunağı olması ihtimalini hatıra getiriyor; kapı yanındaki sütunların *torus* ve *trohilos* ihtiva eden kaideleri vardır. Bu parça da yukardaki iki parça gibi Richmond koleksiyonundaki parçalarla mukayese

edilebilir ve onlarla aynı zamana tarihlenmelidir.



Resim: 5



Resim: 6

5. Lahit parçası (Resim 6)

Yükseklik; 0.68 m., Eni: 0.30 m., Kalınlık: 0.18 m. Müze envanter No: 3017. beyaz mermerdendir. Ankarada bir yol inşaatı sırasında bulunmuştur.

Burmali bir sütun ve onun üzerinde arşitrav parçası vardır; sütunun kaide kısmı kırıktır; sidamara tekniğindedir. Bundan önceki üç parça ile aynı zamana tarihlenebilir. Bu dört parçanın mermerleri aynı cinstendir.

6. Lahit parçası (Resim 7)

Yükseklik: 0.37 m., Eni: 0.53 m., Kalınlık: 0.16 m. Müze envanter No: 3024, Beyaz mermerdendir. Ankarada Yüksek Ziraat Enstitüsü temellerinde bulunmuştur,

Bir lahtin üçgen şeklindeki alınlığı ile onun önündeki şahsı temsil ediyor. Alınlığın üst kısmı ve şahsın başı iyi muhafaza edilmiştir; sima

üzerinde stilize edilmiş nebati bir firiz vardır; ardır; alınlık önündeki delik anlamlı khlamis giymektedir. Parçayı Atina Milli müzesindeki parçaya [ve] İstanbul Müzesindeki Siflikelâhitiin [2] { 2} sol dar yan yüzü ile mukayese edersek delikanlının elindeki mızrakla avlanan bir süvari olması icabettiğini ve parçanın



Resim : 7

lâhitin dar yan yüzlerinden biri olduğunu anlarız. Eğer en münasip şekilde M. S. III üncü asrın ilk dörtte biri ile ikinci dörtte biri arasında tarihlenebilir.

7. Lâhit parçası (Resim 8)

Yükseklik: 0,41 m., Eni: 0,75 m., Kalınlık: 0,18 m. Müze envanter No 30323
Beyaz mermerdedir. Parça 1933 yılında da Ankarada Keçiören yolu yapılıırken Ziraat Enstitüleri önünde bulunmuştur [3].

Parça, İstanbuldaki Sidamara lâhitinin av sahnesindeki tiyatreden uzun yüz- yüzünün sol tarafındaki kompozisyonun tamamen aynı habidir [4] Ağz



Resim : 8

[1] Morey, aynı eser, Res. 200.

[2] Morey, aynı eser, Res. 644.

[3] A. Anzeiger, 1932, S. 253-255, Res. 10.

[4] Sidamara lâhitinin en güzel fotoğrafları M. Schade de, *Meisterwerke. I. Griechische und Römische Sculpturen des Antiken Museums*, Leipzig, 1928, Lev. 38-41; Th. Reinach, *Monuments et Mémoires*, IX. 1902 Lev. XVII-XIX.

ağıza iki at ve bu atlardan biri üzerinde geri dönerek elindeki mızrağı kullanan khlamis giymiş bir süvari görülmektedir; süvarinin mızrak tutan elinin yanında yine mızrak tutan bir el vardır, bu iki şahsın ellerindeki mızrakla avlanmakta oldukları şüphesizdir. Yaprak süslerini ayıran şeritlerin işlenmemiş olmasından gayri, parçayı Sidamara lahtinden ayıran hiç bir taraf yoktur; onunla aynı yıllara, yani M. S. 111 üncü asrın ikinci dörtte birine tarihlenebilir.

8. Lahit parçası (Resim: 9)

Yükseldik: 0.63 m. Eni: 0.97 m., Kalınlık : 0.22 m. Müze euvanter No: 4642.
Beyaz mermerdendir. 1937 yılında Ankarada Atatürk İlkokulu önünde su yolu yapılırken bulunmuştur.

Bir lahtin uzun yüzlerinden birinin bir köşesine ait parçadır. Köşede dar yan yüze ait kısımda yalnız bir istiridye kabuğu motifi görülmektedir; uzun yüz ise istiridye kabuğu şeklinde üç alınlık ve bunlar arasında bir sü- tun ihtiva ediyor. Alınlıkların ikisi tam, üçüncüsünün ise yalnız bir parçası mevcuttur. Tam olan alınlıklar önünde birbirini takip eden iki süvari vardır, arkadaki süvarinin atının boynu görülmektedir; her üç figürün başları



Resim:

kırılmıştır; süvariler himatyon ve onun üzerine khlamis giymişlerdir, khlamisleri sol omuzlarında düğmelenmektedir. Öteki istiridye kabuğu içinde ve süvarinin başı gerisinde bir hayvan (geyik?) ayağı görülmüyor; kabuk motiflerinin etrafını makkapla yapılmış yaprak süsleri çevrelemektedir, her kısım diğerinden kalınca bir şerit ile ayrılmaktadır. Parça Sidamara Jahtiyle aynı zamana tarihlenebilir.

9. Lahil parçası (Resim : 10)

Yüheklük: 0.70 m., Eni: 0.62 m., Kalınlık: 0.18 m. Mü:ı:ıe envanter No: 3029.
Beyaz mermerdendir, Yalvaç'da (Antiochiea ad Pisidiam) bulunmuştur,

Parça, bir lahtin uzun yüzlerinden birinin iki *aedicula* sı arasında kalan boşluğa aittir. İki burmalı sütun arasında omuzunda giyimli bir şahıs taşıyan bir asker görölmektedir; her iki şahsın yüzleri harabolmuştur; ta iman şah- sını kadın olması muhtemeldir. Asker, *tunika* sı üzerine bir zırh (*lorica*) ve onun üzerine de bir asker paltosu (*paludamentum*) giymiştir; dizlerinden



Resim: 10

aşağı kısmı kırıktır. Parça Morey'in ayırdığı Lidya tekniği lahitler gurubuna dahildir. Sütunların aralarındaki mesafenin fazla olması ve kimatyonun işlenişi bakımından Melfi lahti [1] ile mukayese ederek onunla aynı **yıllara** tarihleyebiliriz. Bu takdirde parça M. S. II inci asrın ikinci yarısı ortalarında yapılmış olmalıdır.

1 Lahit kapağı parçası (Resim ı 11)

Yükseklik : 0.46 m. , Eni : 0.83 m. , Kalınlık: 0.18 m. Beyaz mermerdencfü.

Yatağı temsil eden bir lahit kapağının ön kısmına ait bir parçadır. Sol tarafta oturan bir çocuğun (*putto*) kalçadan aşağı kısmı görölmektedir. Önde küçük bir Eros ve bir horoz figürü vardır; Eros horozun boynunu sağ eli ile tutuyor, iki figürün de başları harabolmuştur; sağ tarafta yine bir hayvana ait bir iz görölmektedir; en alt kısımda dış sırası ve kimatyon vardır. Oturan çocuğun, oturus şekli ve diğer fügürlerin vaziyetleri bakımın-

[1] R. Delbrueck, Der römische Sarkophage in Melfi. *Jahrbach* 1913 S. 277 ve Morey, aynı eser. S. 34, Res. 39-41 de Melfi lahti hakkında malumat vardır,

ağıza iki at ve bu atlardan biri üzerinde geri dönerek elindeki mızrağı kullanan khlamis giymiş bir süvari görülmektedir; süvarinin mızrak tutan elinin yanında yine mızrak tutan bir el vardır, bu iki şahsın ellerindeki mızrakla avlanmakta oldukları şüphesizdir. Yaprak süslerini ayıran şeritlerin işlenmemiş olmasından gayri, parçayı Sidamara lahtından ayıran hiç bir taraf yoktur; onunla aynı yıllara, yani M. S. 111 üncü asrın ikinci dördte birine tarihlenebilir.

8. Lahit parçası (Resim: 9)

Yükseklik: 0.63 m, Eoi: 0.97 m., Kalınlık: 0.22 m. Müze evanter No: 4642.
Beyaz mermerdendir. 1937 yılında Ankarada Atatürk İlkokulu önünde su yolu yapılırken bulunmuştur.

Bir lahtın uzun yüzlerinden birinin bir köşesine ait parçadır. Kö ede dar yan yüze ait kısımda yalnız bir istiridye kabuğu motifi görülmektedir; uzun yüz ise istiridye kabuğu şeklinde üç alınlık ve bunlar arasında bir sü-tun ihtiva ediyor. Alınlıkların ikisi tam, üçüncüsünün ise yalnız bir parçası mevcuttur. Tam olan alınlıklar önünde birbirini takip eden iki süvari vardır, arkadaki süvarinin atının boynu görülmektedir; her üç figürün başları



Resim: 9

kırılmıştır; süvariler himatyon ve onun üzerine khlarnis giymişlerdir, khlamisleri sol omuzlarında düğmelenmektedir. Öteki istiridye kabuğu içinde ve süvarinin başı gerisinde bir hayvan (geyik?) ayağı görülmüştür; kabuk motiflerinin etrafını makkapla yapılmış yaprak süsleri çevrelemektedir, her kısım diğerinden kalınca bir şerit ile ayrılmaktadır. Parça Sidamara lahtıyla aynı zamana tarihlenebilir.

9. Lahit parçası (Resim : 10)

Yük eklik: 0.70 m., Eni: 0.62 m., Kalınlık: 0.18 m. Müze envaoter No: 3029.
Beyaz mermerdendir, Yalvaç'da (Aotiochiea ad Pisidiam) Lulunmuştur.

Parça, bir lahtin uzun yüzlerinden birinin iki *aedicula* sı arasında kalan boşluğa aittir. İki burmalı sütun arasında omuzunda giyimli bir şahıs taşıyan bir asker görülmektedir; her iki şahsın yüzleri harabolmuştur; ta inan şah- sını kadın olması muhtemeldir. Asker, *tunika* sı üzerine bit zırh (*orica*) ve onun üzerine de bir asker paltosu (*paludamenu*¹¹¹) giymiştir; dizlerinden



Resim: 10

aşağı kısmı kırıktır. Parça Morey'in ayırdığı Lidya tekniği lahitler gurubuna dahildir. Sütunların aralarındaki mesafenin fazla olması ve kimatyonun işlenişi bakımından Melfi lahti { 1 } ile mukayese ederek onunla aynı yıllara tarihleyebiliriz. Bu takdirde parça M. S. II inci asrın ikinci yarısı ortalarında yapılmış olmalıdır.

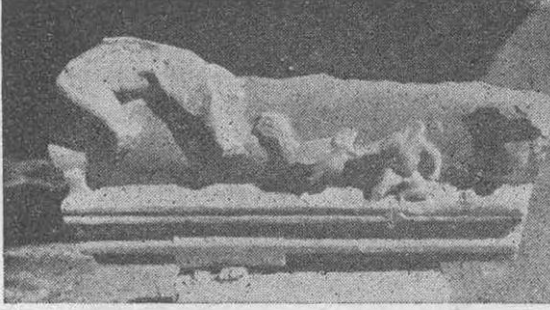
10 Lahit kapağı parçası (Resim ı 11)

Yükseklik : 0.46 m. , Eni : 0.83 m. , Kalınlık : 0.18 m. Beyaz mermerdenifto-

Yatağı temsil eden bir lahit kapağının ön kısmına ait bir parçadır. Sol tarafta oturan bir çocuğun (*putto*) kalçadan aşağı kısmı görülmektedir. Önde küçük bir Eros ve bir horoz figürü vardır; Eros horozun boynunu sağ eli ile tutuyor, iki figürün de başları harabolmuştur; sağ tarafta yine bir hayvana ait bir iz görülmektedir; en alt kısımda dış sırası ve kimatyon vardır. Oturan çocuğun, oturuş şekli ve diğer fügürlerin vaziyetleri bakımın-

[1] R. Delbrueck, Der römische Sarkophage in Melfi. *Jahrbach* 1913 S. 277 ve Morey, aynı eser. S. 34, Res. 39-41 de Mc:lfi lahti hakkında malumat vardır,

dan parça, Sidamara lâhiti ile mukayese edilebilir ve ihtiyatla aynı zamana tarihlenmelidir.



Resim : 11

11. Lâhit kapağı parçası (Resim 12)

Yükseklik: 0.46 m. , Eni: 0.78 m. , Kalınlık: 0.166 m. Müze envanter No: 313717.

Yatağı temsil eden bir lâhit kapağının ön kısmına ait bir parçadır. Yatağın önünde kanadının bir kısmı ve Erös vardır. Erösün önünde de yatağın üzerinde enliğin çizgileri ve göğüsün bu çizgilerle içine içi çapraz çizgilerle süs yapılmıştır. Ein altta kıyatın vardır ve yapraklar üzerine makkapla



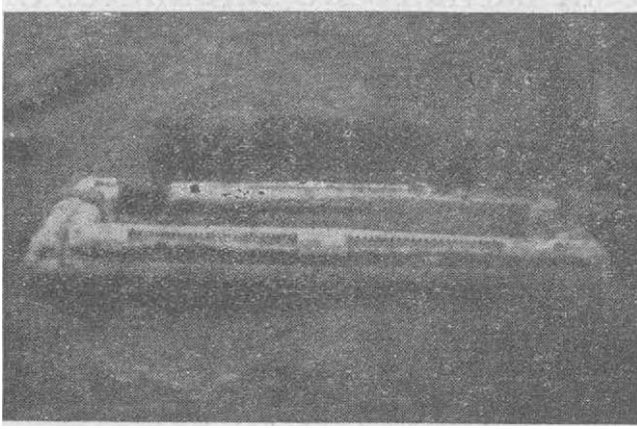
Resim : 12

delikler yapılmıştır. Yatağın üzerinde görülen esisleri Sidamara lâhitinin kapağının orta kısmında görmek mümkündür. Bu bakımdan parça ihtiyatla M. İ. S. III üncü asrın ikinci dörtte birine tarihlenebilir.

12. Lâhit kapağı (Resim 13)

Bu koleksiyonun tamamlanabilmesi için henüz müzeye girmemiş bir lâhit kapağında da bahsetmek icabeder. Bu kapak Ankarada Yeniceami civarında bir çeşme yakınında yakılarak kullanılmaktadır. Kapak tamdır. Kapak tamdır.

2.80 m. uzunluğunda, takriben 1.50 m. enindedir. Figürlü kısmı toprağa gömülü olduğundan sağlam kalmış olması muhtemeldir. Kenarlarında müs-takil alçak kabartmalar ihtiva eden küçük levhalar olduğu anlaşılıyor. Bu türlü levhalar Sardes'de bulunan Claudia Antonia Sabina lahtinde [1] ve



Resim: 13

kabartmaları silinmiş olarak da Synnada lahtinde [2] mevcuttur. Kapağın kat'i tarihlenmesi için meydana çıkarılmasının icabedeceği tabiidir. Esasen atıl bir vaziyette duran bu kapağın bir an evvel Müzeye nakli temenni olunur.

(1) Morey. aynı eser, **Rei. 4- 5**

[2] Buckler, aynı eser. Lev. ;14, 82 A il ve B,