

## A HITTITE FIGURINE FOUND AT DÖVLEK ANATOLIA (SUMMARY)

The bronze figurine described and figured here was found in 1940 at Dövklek in the Şarkışla district of the province of Sivas. Dövklek lies about 5 km. east of Şarkışla, itself about 75 km. south - west of Sivas.

Since the statuette has not passed through the hands of dealers we can assume with a fair degree of confidence that it was really found at Dövklek. Moreover, according to the report given to the Department of Antiquities ancient relics have previously been found at Dövklek. These, however, have not been seen by the author. A new Hittite site, therefore has been discovered in a little - known region.

The bronze statuette is 12 cm. in height and represents a man wearing a two - horned conical crown, ear - rings, tunic, and up - turned shoes. One arm is upraised in the attitude of throwing something. Two projections under his feet served to fix the statuette to a base or pedestal. His hair is long and unplaited, and hangs down his back. This gives an idea of how the hair of the warrior gods at Yazılıkaya is to be pictured.

Although figurines made of metal were used in Anatolia since the Copper Age and during the Old Hittite period, the nearest parallels to the specimen described here are two figurines from Yozgat found by Chantre and a gold figurine now in the British Museum. This type of statuette representing a man with one foot forward and one arm raised as if to throw something is found in Syria (especially in Ras - Samra), in Crete, and in Greece. Our specimen, however, differs from these others in its style. It can be compared with the monuments of the New Hittite Empire.

Some archaeologists described this type as the «warrior type». But the examples found in Syria and, especially, in Anatolia are best regarded as gods because of their horns. We do not know the attributes and symbols of the Dövklek statuette. The god has a long narrow hole in his uplifted right hand which shows that he held some thin object. This may have been a spear and from the attitude of the left hand we may suppose he also carried a shield. According to the texts of the New Hittite Empire gods like D. zababa and D. Lama carry a shield and a weapon of some kind, or a shield and a spear. The gods carrying a weapon in their right hand can also carry a symbol of good luck. Since, however, we cannot determine the attributes and symbols of our god we cannot identify him with the gods mentioned above.

Comparison with the monuments and smaller objects, such as figurines and seals, makes it clear that the bronze statuette from Dövklek belongs to the Classical Hittite period in which Yazılıkaya was created.

*Dr. Nimet Özgüç*

# YENİ ETİ HİYEROGLİF YAZITLARI VE MÜHÜRLERİ

Yazan: *Hans Gustaf Güterbodt*  
*Dil ve Tarih-Coğrafya Fakültesi*  
*Hititoloji Profesörü*

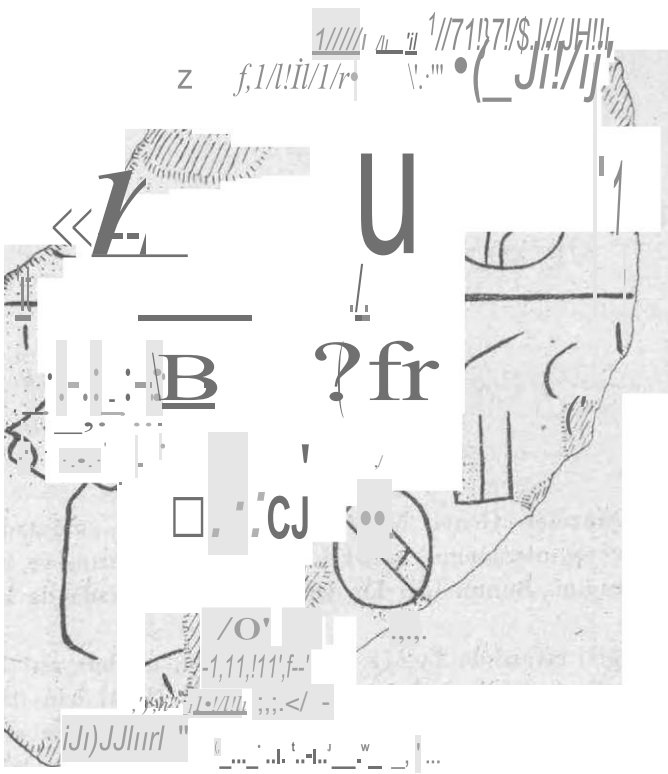
Eski Eserler ve Müzeler Genel Müdürlüğünün dostane müsaadesi ile şimdiye kadar henüz yayınlanmamış bazı Eti hiyeroglif yazıtlarını ve mühürlerini aşağıda tanıtacağım. Bunun için Dr. Hamit Koşay'a burada da kal-ben teşekkür ederim.

1) Konya ili Ereğli civarında **İvriz**. Bilindiği gibi, meşhur asıl kabartma I { 1 } umumiyetle A (tanrı için ilave yazı) „e B (kırık için ilave yazı) harfleri ile anılan iki ilave yazıyı havidir. Kabartmanın altında eski-den orada kaya duvarının uzunluğunca giden bir değirmen mecrasının yıka-dığı oldukça tahribedilmiş iki satırlı C denilen bir yazıt bulunuyor. Bu yazıt Messerschmidt, Corpus Inscriptionum Hettitarum, 2. Nachtrag, Lev. XXXIV C, ve Cornell Expedition, s. 25, Lev. XI ve şek. 21 de yayınlanmıştır.

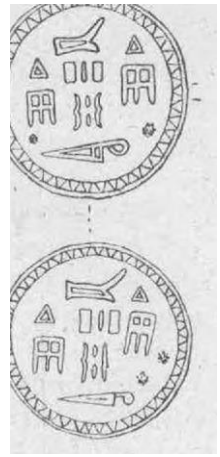
Yazıtsız ikinci bir kabartma İvriz'in tahminen yarım saat yukarısında Anbarderesi vadisinde bulunuyor. Bu il. kabartmanın en iyi fotoğrafı Gelb'de, gösterilen yerde bulunuyor.

Kısa bir zaman önce bizim «İvriz D» demek istediğimiz daha bir yazıtın bir parçası İvriz'den Ankara'ya geldi (Env. Nu. 7454). Bu parça İvriz deresinden I No. 11 kabartma yanında çıkan ve biraz aşağısında kurulan elektrik fabrikasına su götüren kılınal yapılıırken bulunmuştur. Bu, yukarda, sağda, aşağıda ve arka yüzde kırık sarımsı kireç taşından bir parçadır; sathı ve harap olmamış olan sol kenarı düzeltilmiş ve üstüne işaretler çizilmiştir. Sol kenarın gösterdiği gibi bu parça bir kaya yazıtından değil, yalnız kabili nakil bir taş abideden, ya bir stel'den, ya bir kaideden veya bir yapı kısmından çıkmış olabilir. Satırların yüksekliğini artık tayin etmek mümkün değildir, aynı şekilde, yukarda, sağda ve aşağıda ne kadar eksik olduğunu söylemek kabül değildir. Harap olmamış olan iki satırdan üstteki soldan sağa giden bir satırın sonu, alttaki sağdan sola giden bir satırın başıdır, yani alttaki satır kalıntısı üstteki satır kalıntısına bağlanıyor. Yazı, tipine bakıla-

[1] Bu anıta ait bibliyografya, Delaporte, Revue Hittite et Asianique, Cilt IV, s. 131 v. a.'nda vardır; Hrozy, Inscriptions Hittites Hieroglyphiques, s. 459 v. a.; Gelb, Hittite Hieroglyphic Monuments, No. 29.



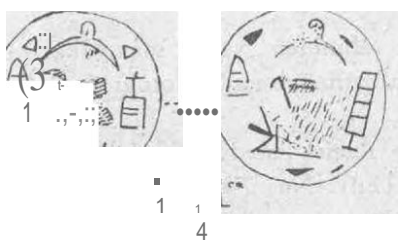
1



2



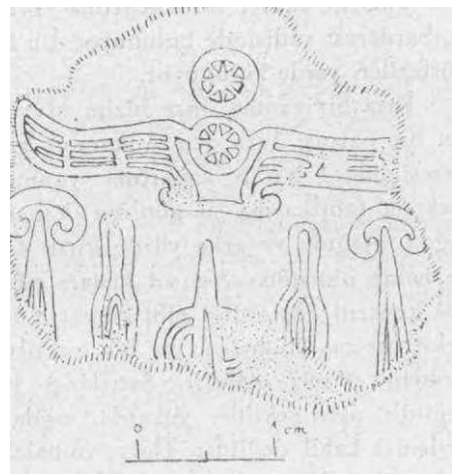
3



4



6



7

5

Resim 1S

cak olursa geç zamana aittir; kelime ayıran işareti kullanıyor. Ele geçen parçada şahıs ve yer adları geçmiyor (resim 15 - 1 ve resim 16).

Küçüklüğüne ve kırıklığına rağmen bu parça her şeyden evvel İvriz'de kaya yazıtından daha ba ka eserlerin de mevcut olduğunu göstermesi itibariyle mühimdir. Bir habere göre zikredilen kanal yapılırken birkaç top- rak kap da bulunmuştur; fakat bu kapları kendim görmediğim için, yazıtlar 7,amanında bu yerin meskfin olduğuna dair bir delil olarak görülebilir mi? yoksa başka bir devreye mi aittirler? söyleyemeyeceğim.



Resim 16 : İvriz D yazıtı.

2) Dört y o 1. - Adana müzesinde Ali Rıza Yalgın'ın Dört yol'da bulduğu kırmızı taştan güzel bir düğme mührü bulunmaktadır (Env. Nu. 1774). Bu mühür Gelb'in zikredilen eserinde, s. 13 te anılmıştır. İki dışbükey tarafı ve iki kertik ile profil verilmiş malum şekli haiz ve bir kutur hattında delinmiştir. Mührün metni, iki küçük yıldızın tanzimi istisna edilirse, dik- katle oyulmuş hiyeroglifler ile iki tarafta da aynıdır. Mütenazır olarak tanzim edilen, her iki tarafta birbirinin üzerinde duran ve «tali gurup» u

teşkil eden şu iki işaret vardır: Mer. 201, SBo 93[1] (üçgen) ve Mer. 258, SBo 10S. Bunların arasında, «esas gurup»u [2] teşkil eden aşağıdaki dört işaret bulunuyor: Mer. 81, SBo 29 (*tu*); Mer. 394, SBo 174 (*va*); Meriggi No. 214 altında 5. şekil olarak kaydedilen SBo 10 O No. lu işaret ve Mer. 284, SBo 122 (*li*). Sathı kerkikli bir kenar ile sarılmıştır. Bu düğme mührü üzerindeki yazı işaretleri karakter ve tanzim bakımından Boğazköy'de bulunan ve büyük devlet zamanına ait olan «BuJla» [3] lar üzerindeki damgalara o kadar benzemektedirler ki uzun uzadıya düşünmeden bu mührü aynı zam na (14. • 13. yüzyıl) koymak isterim (resim: 15- 2 ve resim: 17).



Resim 17: Dörtüyl mührü.

3) **Çardak.** - Revue Hittite et Asianique, cilt V, s. 91 v. a. ve levha 19,5'te Cihanbeyli civarında Çorca'da büyük Tuz Gölü'nün batısında bulunan üç ayak şeklinde saplı madenden bir damga mührü yayınladım. Şimdi Aksaray ilcesinin Çardak köyü civarında, Tuz gölünün güneydoğu ucundan uzak olmıyan bir yerde, Ankara Müzesinde Env. No. 8345 altında sakla- nan çok benzer bir parça bulundu. Malzemenin bronz olduğu zannediliyor (tahlil yapılmamıştır; parlak yerlerinde madenin beyaza kaçan sarı bir par- laklığı vardır). Mührün, kalınlığı az olan yuvarlak bir levhası vardır; bu- nun üstünde her birinde üçer kerkik ile ayak parmakları olarak gösterilen üç ayak yükseliyor. Bunlar ince yuvarlak bir levha taşıyorlar. Bu levhanın üzerine ayrı ayrı yapılmış, kıvrılmış boru şeklinde bir göz koyulmuştur. Bütün mührün yüksekliği 2,1 sm; levhanın çapı 2,2 s. n. dir (resim 15-3 ve resim 19-1).

Mührün sathı basit bir daire hattı ile çevrilmiştir. İşaretler basit derin- leştirilmiş hatlarla verilmistir. Yukarda ortada kısaltılmış bir kuş tasviri

[1] Hiyeroglifler, aşağıda gösterilen iki şekil listelerindeki numaralara göre zikredil- mittir: Mer. = P. Meriggi, Listes des Hieroglyphes hittites, Revue Hittite et Asianique, Cilt IV, s. 76 v. a.; SBo = H. G. Güterbock, Siegel aus Boğazköy il (Archiv für Ori- entforschung, Beiheft 7), s. 84 v. a.

[2] «Esan ve •tali gurup• terimleri için bak: SBo il, s. 41 v, a.

[3] <Bulla> kelimesi ile bükülmüş İpe takılan ve mühürlenene toprak parçası kastediliyor.

görülyor: yalnız baş, gogus ve bir kanat çizgiler ile gösterilmiştir. Müteakıp işaretin kısmen kuş resminin içine yanaşması Boğazköy'den üzerinde aynı şekilde bir kuşun şematik baş, boyun ve göğüs resmi, fakat kanatsız olarak, aşağı kısmında müteakıp işaretin etrafında götürülen bir bulla'yı hatırlatıyor {1}. Bunu Mer. 180, SBo 74 (la); Mer. 36, SBo 9 (nu, başkaları tarafından na olcunmuştur) işaretleri takibediyor. Solda ( baskıda sağda), Dört Yol mührünün üzerinde ve Boğazköy'de bulunan birçok Bulla'

larda olduğu gibi, Mer. 201 ve 258 (SBo 93 ve 105) işaretleri {2} bulunuyor. Biitün satıh, Çorca mührünün üstünde olduğu gibi, hemen hemen haç şeklinde basitleştirilmiş yıldızlarla {3} ve noktalarla doldurulmuştur; bundan başka satıh doldurmak için kullanılan ve büyük bir ihtimalle sembolik manası olan bu işaretler arasında bir daire ve ikinci bir üçgen görünüyor. Böyle işaretlerin çokça kullanılışında da Çardak mührü Çorca mührüne benzemektedir. Boğazköy damgalarına benzediklerinden bu iki parçayı büyük devlet zamanına koymak isterim.

4) 1937 yılında Ankara Müzesi siyahımsı samak taşından (Serpentin) yapılmış bir düğme mühür satın aldı. Bu mührün bilhassa Alişar mühürlerinden tanınan şekli vardır: her iki tarafı hafif dışbükeydir, kenarı iki kertik ile süslenmiş ve bir kutur hattı boyunca delinmiştir (resim: 15 - 4 ve resim: 18).



Resim 18: Ankara Müzesinde bulunan bir mühür.

Mührün sathı ince bir daire hattı ile çevrilmiştir. Her iki tarafta hiyeroglifler ihstimam edilmeksizin kazılmıştır. Satıhlar oldukça silinmiş ve

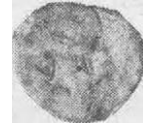
[1] SBo il, No. 171.

[2] Bu iki hiyeroglifin anlamı hakkında krş: SBo il, s. 13 ve 42.

[3] SBo 86 numaralı şekil.

ortada harabolmuştur. Mührün iki tarafındaki metinler birbirine benzemekte iseler de tamamen aynı değildir. Ortada yukarıda ay sembolü, Mer. 40 1, SBo 182; aşağıda bir tarafta yarısı silinmiş fakat biraz daha iyi muhafaza edilmiş olan öteki tarafa nazaran tamamlanabilecek olan Mer. 180, SBo 74 (1a) işareti görülüyor. Arada, sathın ortasında her iki yüzde sathın silinmesi ve tahribi yüzünden bir tarafta tamamıyla kaybolan, öteki tarafta yalnız okunulmıyacak izler halinde kalan, bir işaret daha bulunuyordu Satıhların üzerinde şimdi mevcut olan derinliklerin büyük bir kısmı tahrip sayesinde husule gelmiştir. Onun için bunları işaret olarak kabul etmek doğru değildir. Orta gurubun solunda, damganın her iki tarafında Mer. 199, SBo 91 <<şehir>> işareti bulunuyor; sağdaki işaret aksine olarak iki tarafta başka türdür. Bir tarafta büyük bir ihtimalle Mer. 346 veya 347 (347a) işareti, öteki tarafta Mer. 347 ye benzeyen, fakat ters duran, bir işaret bulunuyor. Orta gurupta ve yanlardaki bu işaretlerden başka her iki satıh çizgilerle, üçgenlerle ve dört şualı bir yıldızla doldurulmuştur; bu küçük işaretler iki tarafta başka türdür.

Yazının ihtimamsız karakterine bakılacak olursa, bu parça, aym şekilde 1936 da Çelebidağ'da bulunan düğme mührü(1] ve Alişar'da bulunan mührülerin ekserisi gibi, Büyük Eti Devletinin sonundan sonraya, yani 1200 den sonraya, konulması gereken düğme mührüleri gurubuna aittir; yani Dörtyol düğme mühründen daha yenidir.



2

3

Resim 19: Ankara Müzesinde bulunan mührüler.

5) Ankara İlinin Çubuk İlcesinin Kuruviran mevkiinde yuvarlak levhali ve delinmiş mahrutı saplı bir damga mührü bulunmuştur (Env. No. 8447, Ankara). Basit bir hendesi desen: zaviyelerinden ikisi **ikişerj** çizgi ve diğer ikisi içlerinde nokta bulunan birer kavis ile doldurulmuş olan bir haç taşıyor. Bu cinsten mührüler Anadolu'da üçüncü binyıldan itibaren kullanılmakta olduğu gibi mührümüz de Bakır Çağına ait olsa **gektir (resim: 15-5 ve resim 19-2).**

[1] Belleten, Cilt I, s. 501 v. a.

6) Boğazköy. - Resmi hafriyat müddetinin bitiminden sonra Boğazköyde çok defa köylüler tarafından, sonradan resmi yollarla Ankara müzesine vasıl olan, müteferrik eşya bulunuyor. Bunların arasında burada takdim edeceğim birkaç mühür de vardır.

Env. No. 8449, yeşil samak taşından (Serpentin) yapılmış damga mührü. Beyzi levha, mahrut şeklinde mail konulmuş delik başlı sap. Mühür tasviri, mail çizgilerle süslü bir kenarla çevrilmiş bir tavşanı gösteriyor. Şekle ve üsluba göre mühür Eti devrine aittir. {1} (resim: 15-6 ve resim: 19-3).

7) Boğazköyde bulunan ikinci parça bir mühür değil, pişmiş topraktan yapılmış büyükbir Bulla üzerinde bir damgadır (Env. No. 6960). Bu toprak Bulla ile mühürlenmiş olan 3 mm. kalınlığında bükülmüş ip, arka kısımda vazih izler bırakmıştır. Ölçüler: Yükseklik tahminen 5 sını, Bulla'nın en büyük çapı 4,5 sını, harabılmamış mühür sathının en büyük genişliği 3,2 sını. Mühür bu büyük Bulla'dan daha büyüktü, nitekim mühür tamamıyla üzerine basılmamıştır. Kanatlı güneş ve iki büyük kırat hiyeroglifinden mürekkep olan büyük kıral adının malum çerçevesi vardır; bu çerçevede Tuthaliya adını teşkil eden hiyeroglifler görülüyor. Çivi yazısından hiçbir şey basılmamıştır. Tuthaliya'nın mühürleri «Siegel aus Boğazköy, I, No. 5 2-57» de yayınlanmıştır. Bu mühür orada neşredilen mühürlerin hiçbirinin aynı değildir; Tuthaliya'nın mühürlerine bir ilave olarak kaydedilmesi lazımdır (resim: 15-7). {2}

8) 1941 de bulunan bir Bulla parçası (resim: 20) dört kısımdan mürekkep örgülü şeridin bir kısmını hala gösteriyor. Ortadaki yuvarlak sahânın sağ tarafında sembolik bir mana ifade eden (takriben «sağlık» ve «ha-yat» (?) yahut buna benzer bir şey) {3} Mer. 201 ve 62, SBo 93 ve 24 numaralı işaretleri tanınmaktadır. Diğer işaretlerin yalnız silik izleri kalmıştır.



Resim 20: Boğazköy'de bulunan bir bulla.

9) Bundan başka 1941 de siyah taştan yapılmış bir düğme mührü (Env. No. 88 58), Boğazköy ören bekçisi tarafından gönderilmiştir. Bu, iki tarafı dışbükey olan maliim şekildedir. Yalnız bir tarafında Hiyeroglif metni vardır; diğer tarafı boşdur. Kenar iki kertikle profillenmiştir. Bu, yazıya göre ufki bir vaziyette bulunan kuturdan delinmiştir (resim: 21).

[1] SBo II, No. 241 de de yayınlanmıştır.

[2] SBo II, No. 4 de de yayınlanmıştır.

[3] SBo I, s. 46; II, s. 42.



ölçü: Çap 1,9 sm., kalınlık 1,0 sm., deliğin çapı 0,3 5 sm.

Esas gurup üç işarettir: çömelmiş bir tavşan (Mer. 12 1, SBo 51), bunun altında Mer. 394, SBo 174 (va) ve Mer. 171, birinci şekil (SBo 64). Tali işaret olarak sağda (baskıda solda) Mer. 20 1 ve 386, SBo 93 ve 169, diğer tarafta bir üçgen (Mer, 201, SBo 93) ve ortasında



Resim 21 : Boğazköy'de bulunan bir mühür.

nokta bulunan bir daire (Mer. 18 6). Yazının istikameti daima mütad olduğu gibi sağdır; baskıda ise istikamet soladır. İşaretler arasında başta tavşan şeklini ihtiva eden diğer mühürler, SBo II No. 90, 92, 93 ve 225 te yayınlanmıştır. £1 } 1

[1] Mukaddes hayvan olarak tavşan hakkında krş. SBo II, s. 18 v. a.