

KARABURUN (İZMİR) ÇAKMAK CİVA MADENİNDE ONTARİH BULUNTULARI

Hamit KOŞAY

Hakkı GÜLTEKİN

Önsöz: Karaburun civa madeninin faaliyeti sırasında Çakmak denen kayalık bir tepenin civalı kısımları alınırken içi ufak taşlarla dolu kayalığın altına doğru sokulan boşluklara rastgelinmiş, içlerinden büyüklü küçüklü el çekiç ve baltaları ile geyik boynuzu ve pişmiş topraktan çanak - çömlek parçaları elde edilmiştir. Bunlara çok yakın bir ilgi gösteren maden sahibi sayın General Nuri Killigil, eserlerin dikkatle toplanması ve muhafaza edilmesi hususunu sağlayarak vaziyeti Eski Eserler ve Müzeler Genel Müdürlüğüne bildirmiştir.

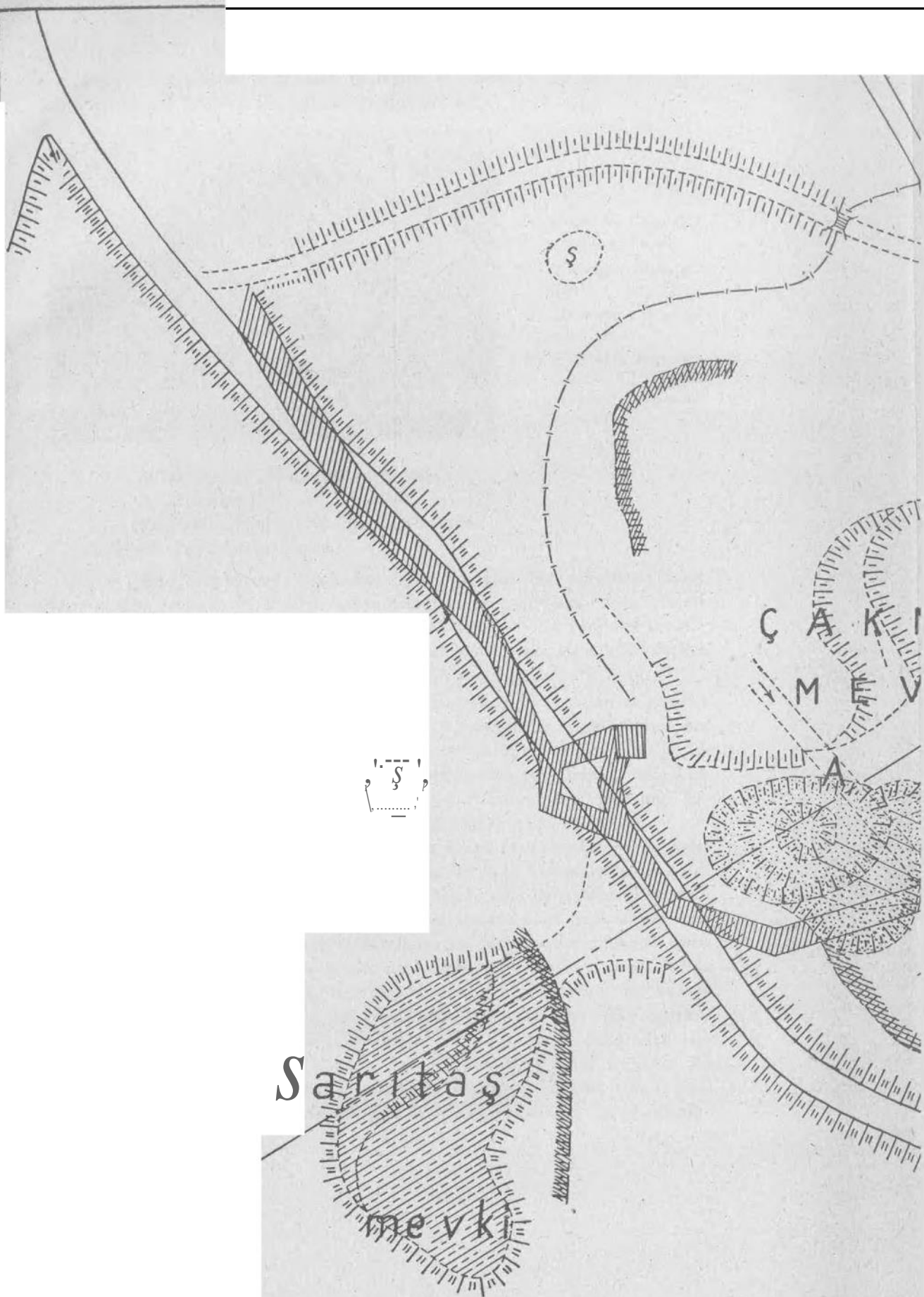
İncelemelerde bulunmak üzere Müzeler Genel Müdürü Hamit Koşay ile İzmir Arkeoloji Müzesi Asistanı Hakkı Gültekin birlikte bu yere giderek açılan kısımlardan toplanan parçaları tesbit etmişlerdir. Çıkarılan bu eserler Öntarih çağlarına ait bu bölgenin en eski kültürünü temsil etmesi dolayısıyla burada etraflı araştırma yapmak gerekti. Müze ödeneginden verilen bir miktar para ile burada Hakkı Gültekin tarafından 10 gün kadar tamamlayıcı kazı yapıldı.

İlk buluntuları haber vermekle kültür alemine büyük hizmet etmiş olan Sayın General Nuri Killigil ile çalışma esnasında yardımlarını esirgemeyen işletme müdürü Sayın Aydın Kut'a teşekkürlerimizi sunmayı borç biliriz.

Civa madeni istasyonu, yeri ve yapılan araştırma: Kazı yapılan civa maden ocağının bulunduğu yer, Karaburun ilçesinin arkasında sarp dağlık mmtakada kurulmuş Manastır denen küçük bir köy yanındadır. Bu raya İzmir'den itibaren 6 saatlik bir vapur yolculuğundan sonra Karaburun iskelesinden tutulacak bir atla gitmek mümkündür. Yokuşu gözüne kestiren herkes için yaya da gitmek kabildir.

Civardaki yüksek tepelerden birisine çıkılacak olursa İzmir limanının giriş kapısı beççiliğini yapan, sahile 20 dakika mesafede Karaburun ile karşı tarafta belli belirsiz görünen Foça, uzaklarda Midilli adası ve daha küçük adacıklarla koyların süslediği manzara fevkalade cazip görünür. Durgun havalarda buradan İzmir'i bile seçmek mümkündür.

Eserlerin bulunduğu ve yeni araştırma yapacağımız Çakmak diye anılan kayalık tepe, denizden 331 metre yükseklikte olup senelerdenberi civa istisali yüzünden küçülmüş ve ehemmiyetini kaybetmiştir (Plan 1, resim: 1). Bu yüzden amacımız, burada planlı bir çalışmadan ziyade yer yer araştırma



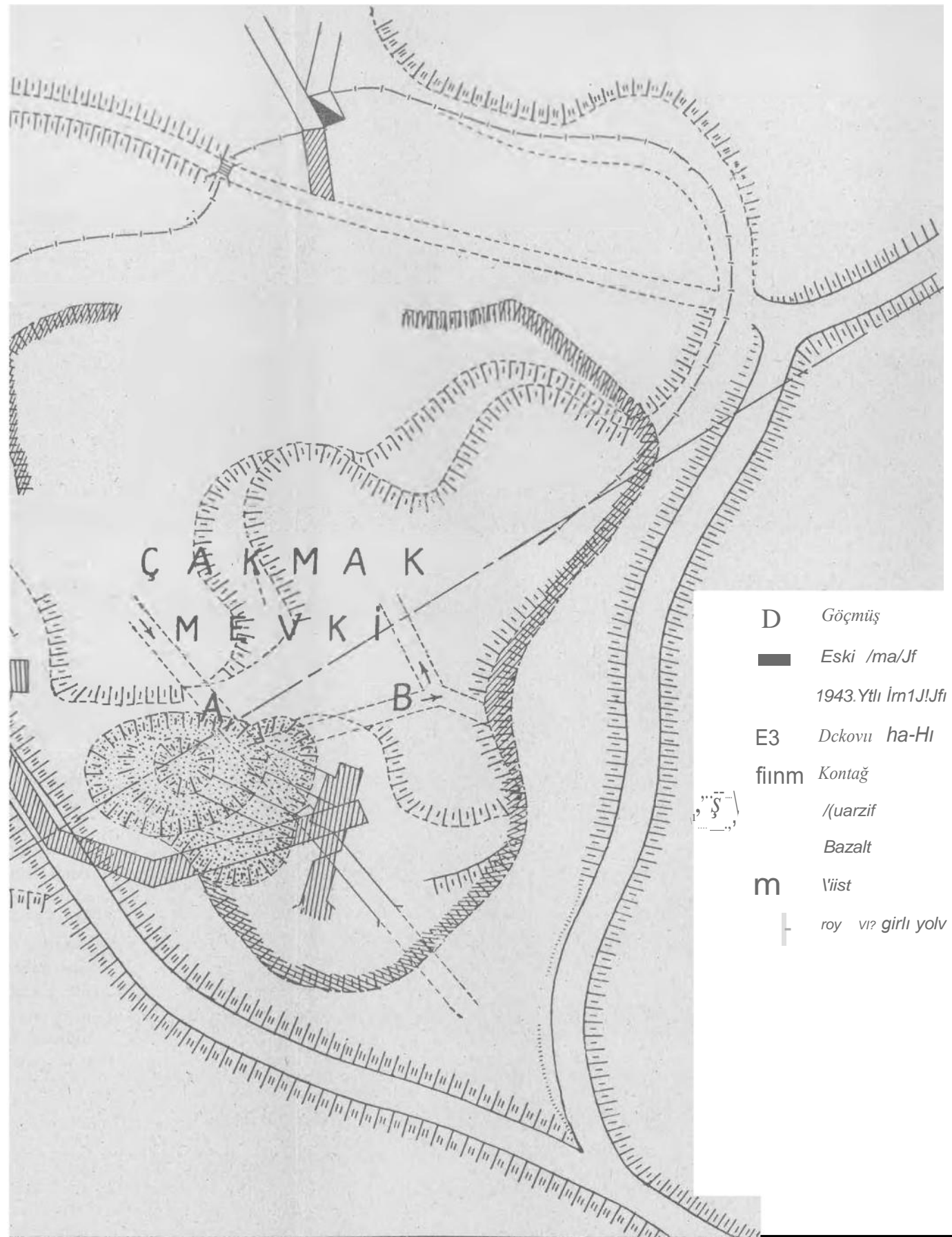
S

ÇAKIR
MEV

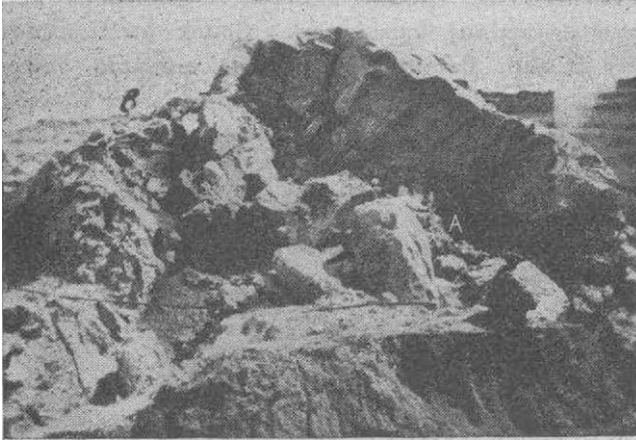
S

Sarıtaş

mevki



yapmak ve eser adedini çoğaltmak olmuştur. 8 amele ile 10 gün kadar süren çalışmamızı dört madde halinde topluyabiliriz:



Resim 1 : Çakmağın umumi görünüşü

- A) Çakmağın altına gidilen
- B) Galerinin güneye açılan kısmı
- C) Çakmağın batı - kuzeyinde 3X 5 karelik aahadaki çalışmayı gösterir.

- 1 A Galerisinin döküntüleri arasında
- 2 B Galerisinde
- 3 Çakmağın batıkuzeyine bakan yüzünde
- 4 Civardaki mağaralarda.

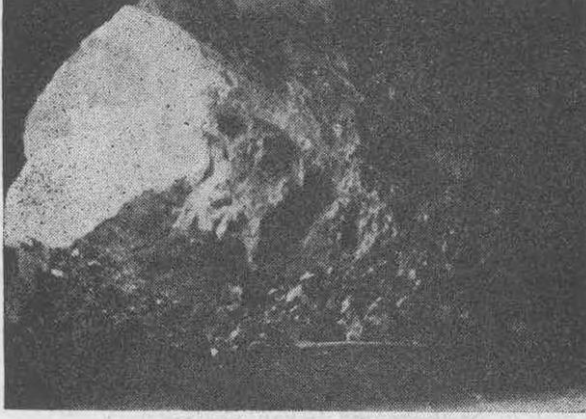
1 Evvelce ameleler tarafından açılan, bugün bir çukurdan ibaret olan maden ocağının A, B diye adlandırdığımız A galerisinin döküntüleri arasında yapılan araştırma, bize birkaç taş el balta ve elle yapılmış çanak • çömlek kırıntılarında başka bir şey vermemiştir. Buna ait hiçbir ölçüye sahip değiliz.

1 - A Galerisi ile birleştiği muhakkak nazariyle bakılan B galerisi ise, bugün Çakmağın zengin civa damarının alınmasından ötürü kalan bir boşluktan ibarettir. İçi ufak taş kırıklarıyla doludur. Hem galeriyi açmak hem de bu molozlar arasından eser bulmak amacıyla burada mümkün olduğu kadar büyük dikkat ve itina ile çalışıldı. Resim: 2 bu galerinin güneye açılan kısmını ve içindeki molozları göstermektedir.

Güney uçtan Çakmağın altına 2 metre uzandıktan sonra burada galerinin sağa sola doğru kıvrıldığı görülmüştür. Biz sola dönen uçta ancak 3, 5 metre ilerleyebildik. Çünkü altı boş olduğu için yukardan çöken kayaların tehlikesi ilerlememize büyük bir sed çekmiştir. Esasen daha fazla ilerlemenin de yersiz olacağı ve nihayet taş el baltalarından birkaç adet nümune daha elde etmekten başka bir fayda temin etmeyeceği düşüncesiyle işimize burada son verdik. Sağdaki kol ise 3,30 metreden sonra sona ermekte ve burada ameleler tarafından açılan bir giriş yeri bulunmaktadır. Buradaki çalışmalarımızda gelip geçmemiz için galerinin bu sonradan açılan deliğinden istifa ettik. Galerinin iç yüksekliği ve genişliği her tarafta bir değildir. En yüksek ve en geniş yeri üç metre kadardır. Galerinin tabanını civası daha az olan sarı yumuşak bir kaya tabakası teşkil etmektedir ki, bu, Çakmağın

birçok yerlerinde bulunan bir kaya damarıdır. Bazı yerlerde rutubet intesitesiyle kili bir bakıktabakası sücünde geçmiştir.

Galeriyi temizleme esnasında da taş kırıkları arasında A galerisinde sibulu-ndan taşın etabaltaları ve elle yapılmış püka-kanak-çömlek çökmütüklerinden başka bir orijinal çinbinaler çıkıktır. Çbundan. Başka bazı kısımlarda B galeriyi aydınlatmayı gayesiyle malyatması yoldun kırılmı-şömürleşmiş kâhmitaları-ş rastlandılar rastlandı.



Resim 2: B galerisinin içi

2 — Her Heri nası-şak Çakmağın rharabolmanış batıkuzeyinde 33X55 metre karelik ufak bir alanı nazarı dikkatiniizi celbettiğinden çalışılmı-ş bu kısma yönetildi. Bir kazma avrusundan sonra 2-3 santim kâhnlığıda bir byangın tabakası müşahede edildi. Bunun bir roturman yerleri olduğı düşünülerek bir bir

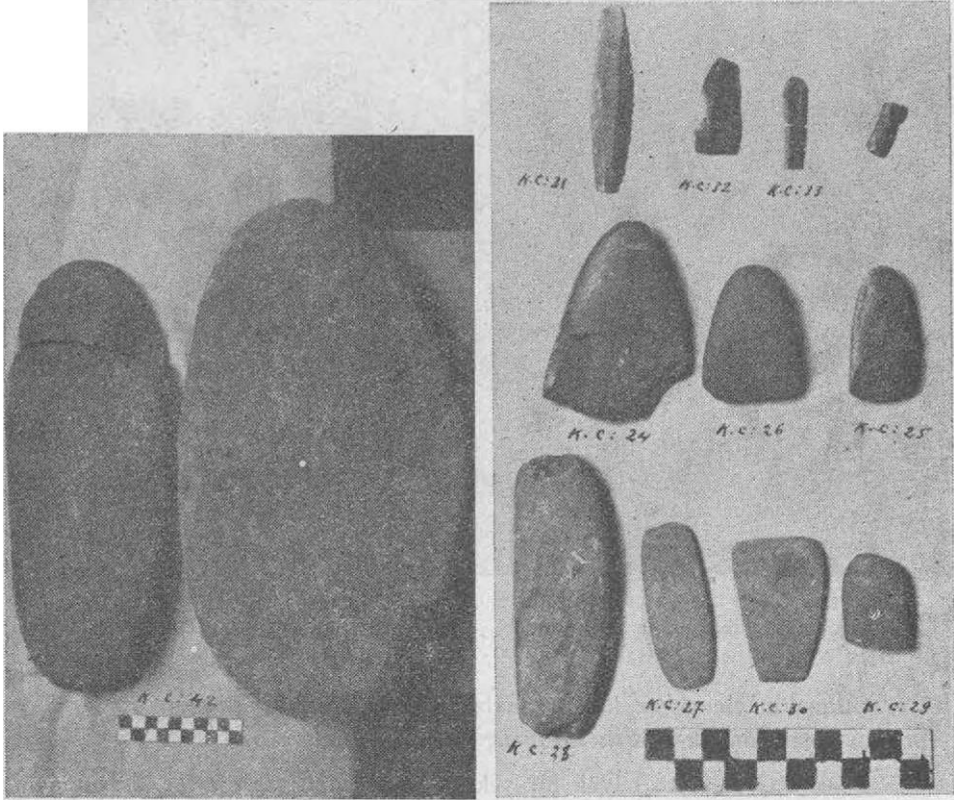


Resim 3: Çakmağın batı-kuzeyinde bulunan atentel kâhıtın ve ev eşyalarının bulunduğı yer

plan vermesi için büyük bir titizlikle çalışılmış ve bir temel kalıntısına rastlanmışsa da bu yukardan inen kayaların etkisiyle harabolmuştur. Bu, 1,30 metre uzunlukta bir sıra üzerine dizilmiş taşlardan ibaret olup harçsız, basit bir duvardır (resim: 3).

Esasen tepenin yontulmasıyla küçülmüş olan sahayı elimizdeki vesaitle genişletmeye imkan yoktu. Burada fenni bir şekilde muazzam kayaları dinamitle patlatıp alt kısımlarının araştırılmasıyla belki birkaç adet daha ev eş-yası elde edilebilecekti. Metodik bir çalışma ile de bir plan elde etmek ta- mamiyle imkansızdır.

Bu oturma yerinde çıkan eserler galeridekilerinden daha orijinaldir; ve ev eşyalarıdır (resim: 4, 5, 6, 7).



Resim 4: Dane öğütme taşı

Resim 5: Taştan çeşitli aletler

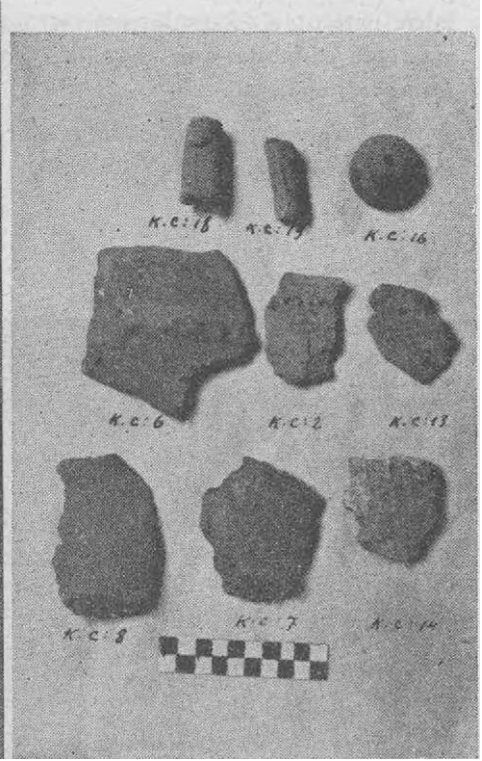
3 - Yerli halktan civarda mağaraların da bulunduğu öğrenilerek **bir** günümüzü bunların araştırılmasına ayırdık. Bunlar üç tane olup ikisi civa madeni ocağının yanından akan «maden ocağı deresi» diye adlanan derenin iki tarafındadır. Diğer: «Peynir İni» namıyla anılan mağara ki, maden ocağının batısında ve ocağa yarım saat mesafededir. Her üçü de birer birer gezilerek araştırma yapılmışsa da duvarlarda hiçbir iz görülemedi, taban

gerek ağızdan inen taşlarla ve gerekse rutubetin tesiriyle eriyen kalkerin bıraktığı çamurla doludur.

«Peynir-İni»'nde ufak bir deneme çukuru açıldı. Fakat hiçbir esere rastlanmamış, bunların insan eliyle değil, tabii etkilerle kendiliğinden git-gide açılan çok geniş kovuklar olduğu anlaşılmıştır.



Resim 6: Kemik alet ve taş baltalar



Resim 7: Pişmiş topraktan çeşitli eşyalar

Çakmakta ele geçen kültür malzemesi taş, kemik, pişmiş topraktan yapılmış çanak-çömlek olmak üzere üç kısma ayrılır:

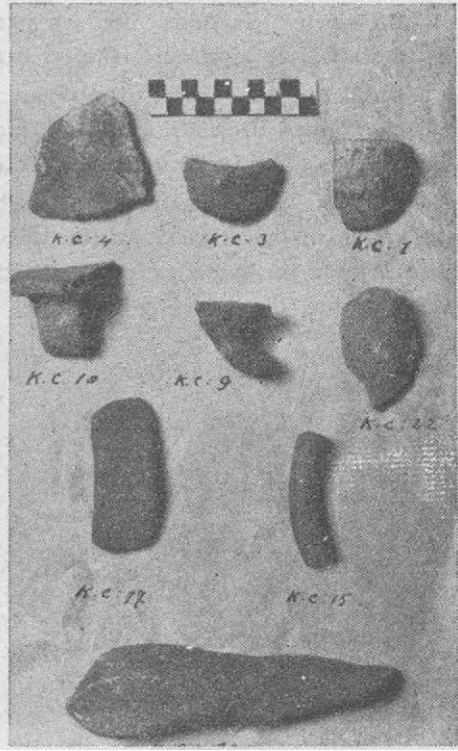
1 - Taş eserler: büyük bir yekun teşkil eden taş eserler arasında bilhassa sel taşından bir kısmı cilalı, büyüklü küçüklü el çekiç ve baltalarının çeşitli şekillerine rastlanmıştır (resim: [5, 8]: (24, 25, 26), 6: (37, 38, 39, 40, 41).

Daha ziyade zengin cıva damarları istikametinde açılan galeriler içinde bulunan bu el baltaları çok yumuşak olan Çakmağı işliyebilecek sertliktedir. Yumuşak olan çakmaktan bir alet yapmak katiyen düşünülemeyeceğine göre, senelerce, odun yakmak suretiyle aydınlatılan bu galerilerde varyoz büyüklüğündeki bu el baltalarıyla cıva elde etmek için çalışıldığı bir hakikat olarak doğar.

Tepenin batıkuzeyinde ufacık alanda yapılan araştırmada yangın ve temel kalıntıları arasından çıkan tane öğütme taşı (resim: 4), küçük balta- lar resim: «24, 25, 26» opsiyen destere, çakmak taşından bıçaklar, rötuş



Resim 8 : A, B galerisinden ele geçen el baltalarından bazıları



Resim 9 : Pişmiş topraktan çeşitli kulp nünuneleri

yapma aletleri resim: 5 «<27, 28, 29, 30» Ontarih Anadolu kültüründe eşlerine rastladığımız eserlerdir.

2 - Kemik eserler: Geyik boynuzunun dip kısmından bir satıh vücade getirilerek yapılmış aletlerle hançer olduğu sanılan diğrer bir alet vardır resim: 6 «43, 44, 45, 46».

3 - Pişmiş topraktan yapılmış çanak-çömleklerin hepsi de elle yapılmıştır. Kum karışık büyük bir çanak parçası müstesna hepsi de saman veya ot karıştırılarak yapılmış kaba çanak - çörnleklerdir. Kırık çanak kesinti lerinde saman ve otun yanma etkisiyle meydana getirdiği siyah tabaka açık olarak görülür. Renkler hararetin azlığı ve çokluğuna göre içi dışı toprak kırmızısından maada içi dışı siyah olanlarına da rastlanır. Bunlardan içi dışı siyah bir çanak parçası üzerinde nemli iken parmak uciyle basılarak

- yapılmış şerit şeklinde bezekli parça tipiktir (resim: 7). Çizgili yapılmış süs örnekleri yoktur.

Çanak - çömlerlerde: Küçük ve gövdeye yapışık yassı kulplardan maada ince ve uzun kulplu taslar olduğu gibi kenarı düğmeli ve askı ipi geçmeğe mahsus <<Schnuröse» kulplu fincanlarda ağız kenarlarının hafif içine doğru kıvrıkları müşahade edilmiştir resim: 9, <<1, 3, 4, 9, 15, 17, 19, 22».

Bu eserler arasında bir tek parça kaba hamurdan yapılmış üzerinde pişirme etkisiyle siyahımsı lekeleri olan ağırşak vardır (resim: 9; 16).

Bundan başka pişmiş topraktan parmak şeklinde iki parça, noksan olmasına rağmen üzerinde meme şeklindeki kabartmaları ile bize hayvan figürini parçası olduklarını zannettirmektedir resim: 7, «18, 19».

Tam bir eser bulamayışımızın sebebi: yangın tabakasının da gösterdiği gibi, bu mahallin evvelce tahrib edildiği ve sonradan yukardan inen kayaların altında büsbütün ezilerek mahvolduğu müşahedelerimizle anlaşılmış bulunmaktadır.



(Öntarihte civa istihsalinde kullanılan taş çekiçler)

Bu taş, kemik ve çanak - çömlerlerin hepsi de aynı kültürün örneklerini veren Trova, Alishar, Samsun, Alacahöyük'ün en alt katlarında görülen eserlerle mukayese edilebilecek özellikleri taşımaktadır.

Madeni eşyanın bulunmayışı belki bir tesadüf eseri olabilir.

Dokuma ve eğirme sanatlarını ve bilhassa civayı işlemede bilen bu otokton halk, kültür tarihi bakımından çok önemlidir.

Pişmiş topraktan elle yapılmış malzemenin verdiği teknik özelliklere göre biz bu istasyonu Kalkolitik olarak vasıflandırmak istiyoruz.

Öntarih Çağında bu maden ne maksatla işletilmiştir: Yunan ve Roma müellifleri civanın Kuzeydoğu Anadolu, Kırım, Karamania, Kapadocia, Habeşistan ve bilhassa İspanyada istihsal olduğunu ve damar halinde bulunduğunu biliyorlardı. Mısırlılar da idolleri boyamak için civa cevheri olan HgS (Zencefre) Sinaber'i kullanmışlardır. Civa mürekkebatının öteden

beri kaşınıklı cilt hastalıklarına; frengiyeği romatizmayazı iyiyeldiği, kuvvetli müshitli ve übil zehir bolduđı bilinimektedir. Li Civa; gümüş Bakır, galdizla mak, altın, çabancık, maddelerden ayrınmakeliçihende aykullanılmıştır. dErkueşkinı zaman- larda ona zshrin- kuvvet izafe edildiđini, hastalıklar ulitedavisinde amerhema ve süslenmede boyar (rmj) ve olatakn kullandığınr tahmin edebiliriz. nıldığını tahmin edebiliriz.

Madem Tetkiki ke Arama Enstitüsü uzmanlarından, mühendisi Kenan Dökman İnk- bize' verdiđi izahatađi göre, Rusya'üne, güneyinden yegâne yivae madeni havzası olan ni Ekaterslavola civa madeni Nikitovka civa ki mädenleri yakınında neblitkri çağk naitda birçok mezar abuhunmuştur. Bu mezarlar çariskletler z Hoe- ker isk durtunndoc- dizleridubükük olarakler konmuş ve o başlarına orsineklendenölüyür korunmak için en civa sükülmiştir. Ayrıca civa işleme âletleri olarak taş çekicilerden bulunmuşturak taş çekici Türkmäden mühendisi ve eski Kars Milletvekili Server Atabek de Ka- raman ülkesindeki mSuzma mevaidnidenlerinin bulunduđu yerde Söntarih taçağınaleak- yontmataş kâletleri bulunmuştur civa madenlerinin bulunduđu yerde Öntarih çağına ait yontmataş âletler bulunmuştur.

