

## GÖLMARMARA HALİME HATUN KÜLLİYESİ

*Nurşen ÖZKUL \**

Manisa iline bağlı Gölarmara ilçesi Manisa'ya 60 km, Akhisar'a 28 km uzaklıktadır. Deniz seviyesinden 250 m yükseklikte bulunan Marmara Dağı'nın doğu yamacına kurulmuştur. Güneyinde 12 km uzaklıkta Marmara Gölü bulunmaktadır. Göl, Kumçay ve Gediz Çayı'nın suları ile beslenmektedir.

Gölarmara'da ilk yerleşim Prehistorik Dönem'e kadar inmektedir. Bölge yüzyıllarca, çok sayıda uygarlığa sahne olmuştur.

Konumuzu Gölarmara ilçesindeki Halime Hatun Külliyesi oluşturmaktadır. Amacımız bugüne kadar üzerinde hiçbir monografik araştırma yapılmamış olan bu külliyei tanıtmaktır<sup>1</sup>. Gölarmara ilçesi Halime Hatun Külliyesi III.Mehmed döneminde (1595-1603) inşa edilmiştir. Bugün Gölarmara Gaziler Caddesi üzerinde yer alan külliye, vakfiyesine göre, orijinalde sekiz yapıdan oluşmaktadır. Bunlar, cami, darü'l-hadis, sıbyan mektebi, imaret, han, kahvehane, misafirhane ile iki fırındır. Ayrıca kırkı cami ve darü'l-hadise, diğer altısı imarete, dördü ise sıbyan mektebine bitişik olmak üzere toplam elli dükkan da külliyeeye gelir getirmek amacıyla inşa edilmiştir. Bu yapılardan cami, darü'l-hadis, kahvehane, imaret, han olarak kabul ettiğimiz yapı ile üç dükkan günümüze ulaşmıştır.

1313'de Saruhanoğulları Beyliği'nin eline geçen Manisa şehri, siyasi, iktisadi ve coğrafi bakımından oldukça önemli bir bölgedir. 1391'de Yıldırım Beyazid döneminde Osmanlılar'a katılan Manisa, daha sonra

- (\*) Nurşen ÖZKUL, Hacettepe Üniversitesi, Sanat Tarihi Bölümü Doktora öğrencisi. BEYTEPE
- (1) Külliye hakkında kısa bilgi sadece, O. Aslanapa. *Osmanlı Devri Mimarisi*, İstanbul 1986, s. 316-18 bulunmaktadır. Ayrıca Vakıflar Genel Müdürlüğü'ne külliye üzerindeki çalışmalarından ve bize yardımlarından dolayı teşekkür ederiz. Bu yayımda kullanılan cami ve darü'l-hadisın plan ve kesit çizimleri Vakıflar Genel Müdürlüğü'ne aittir.

Timur'un Ankara Savaşı'ndan sonra Osmanlılar'ın elinden çıkmış, fakat Çelebi Mehmed'in tahta geçmesiyle yeniden Osmanlı topraklarına katılmıştır. XVI. yüzyıl sonlarına kadar şehzade sancağı olarak büyük bir önem kazanan Manisa'da, şehzadelerden veliaht olanlar genellikle burada valilik yapmış, babalarının ölümleri sonrasında da İstanbul'a giderek tahta oturmuşlardır. Fatih, Kanuni, III. Mehmed şehzadeliklerinde Manisa'ya vali olmuşlardır<sup>2</sup>. Bu gelenek III. Mehmed'den sonra terk edilmiştir.

Saruhanoğulları Dönemi'nde, Saruhan ili sınırları içindeki ondört kazanın arasında Gölarmara, Marmara ilçesi olarak yer almaktadır<sup>3</sup>. Osmanlı Dönemi tahrir defterlerinde sancağın idari bölümlerinde ana idari birim kaza, alt birimler nahiye olarak düzenlenmiştir. Gölarmara 1531 ve 1575 tarihli tahrir defterinde Gülnas ve Karacadağ nahiyelerinin bağlı olduğu kaza olarak görülmektedir. Yine XVI. ve XVII. yüzyıllara ait belgeler arasında Marmara kadısına gönderilen hükümler de yer almaktadır<sup>4</sup>.

Bölgede gerçekleştirilen ekonomik ve ticari faaliyetlere baktığımızda, Manisa ve çevresinin İstanbul'a ve Osmanlı ordusuna en çok meyve gönderen bölge olduğunu görüyoruz. Kırmızı kuru üzüm, incir, seftali, nar gibi meyveler, XVII. yüzyılda ve bunu takip eden yüzyıllarda develerle İzmir, Kuşadası, Bandırma, Çandarlı limanlarına gönderilmekte idi ve bu nedenle XVII. yüzyılda her kazanın belli sayıda deve beslemesi gerekmektedir. 139 haneli Marmara kazası da onbeş deve beslemekle yükümlüydü<sup>5</sup>.

XIX. yüzyılın ikinci yarısına kadar Saruhan Sancağı'nın idari teşkilatında bir değişme olmamıştır. 1864 tarihli Vilayet Nizamnamesi ile Osmanlı Devleti'nde idari teşkilat vilayet, sancak, kaza, nahiye, köy olarak bölümlere ayrılmıştır. Bu yeni idari teşkilat ile Marmara, Akhisar kazasına bağlı bucak olmuştur. 1890'da Marmara dahil Akhisar kazasının toplam nüfusu 25752 olup, bu nüfusun 3796 Rum, 325 Ermeni, 133 Yahudi, kalanı ise Müslümandır<sup>6</sup>.

- 
- (2) Ayrıntılı bilgi için bkz. Ç. Uluçay, *Manisa'daki Saray-ı Amire ve Şehzadeler Türbesi*, İstanbul 1941, s.6.
  - (3) F. M. Emecen, XVI. *Asırda Manisa Kazası*, Ankara 1989.
  - (4) İlgili vesikalar için ayrıntılı bilgi bkz. Ç. Uluçay, *Saruhan'da Eşkiyalık ve Halk Hareketleri XVII. Asırda*, İstanbul 1944, s. 187-188; İ. Gökçen *Manisa Tarihinde Vakıflar ve Hayırlar Hicri 954-1061*, İstanbul 1946, s. 169-170.
  - (5) Ayrıntılı bilgi için bkz. Ç. Uluçay, *17. Yüzyılda Manisa'da Ziraat Ticaret ve Esnaf Teşkilatı*, İstanbul 1942, s. 3-4; İ. Gökçen, *Saruhan Köyleri*, İstanbul 1950.
  - (6) *Kamus-ül Alem*, Cilt I, s. 258; *Manisa II Yılığ*, İzmir 1967.

Gölmarmara yol güzergahı üzerinde olduğundan seyyahların da uğrak yeri olmuştur. Bu bağlamda, Evliya Çelebi, seyahatnamesinde, Gölmarmara'nın 1200 haneli, 11 köylü bir nahiye olduğunu belirtir<sup>7</sup>. Texier ise buradan küçük bir kasaba olarak bahseder<sup>8</sup>. Kurtuluş Savaşı sırasında (1919) Akhisar, Soma, Turgutlu, Marmara, Yunan birlikleriyle yapılan şiddetli çarpışmalara sahne olmuştur.

Vakfiye ve kitabe, külliye ile ilgili ilk el kaynakları arasında yer alır. Aşağıda bu kaynakları ayrı başlıklar altında inceleyeceğiz.

### *KİTABE*

Külliye ile ilgili tarihi kaynaklarda, seyahatnamelerde, günümüz yayınlarında yok denilebilecek kadar sınırlı bilgiler yer almaktadır. En önemli kaynak, vakfiyesidir. Gölmarmara Halime Hatun Külliyesi'nin yapım tarihini veren bir kitabe mevcut değildir. Sadece sonradan sıbyan mektebi olarak kullanılan yapının giriş kapısı üzerinde (1311 H./1893 M.) tarihli bir kitabe bulunmaktadır. Kitabe mermer üzerine Osmanlıca olarak yazılmıştır.

Kitabenin tarafımızdan yapılan transkripsiyonu şöyledir:

Maşallah  
Marmaracık mekteb-i ibtidası 1311  
Elhamdüli'llah  
Halime Hatun'un vakfı binası nâdir-ül emsal  
Nice müddet hayr ile etmiş iken buldu yine kadr  
Olup bir mekteb-i âli getirdi âşık-ı mahal  
Kırâat eylesin şakird gecirmesun tehî vakti  
Sezaver hayr ile yâd etmeğe her ruz ü şeb etfâl  
Sebep oldu müdir-i nahiye yani Ahmed Nûrî"

### *VAKFİYE*

Halime Hatun Külliyesi III. Mehmed döneminin taşra külliyesi olarak Manisa bölgesinin sosyal, ekonomik ve kültürel yaşamı hakkında bilgi vermektedir. Külliye ile ilgili olarak birinci el kaynağımız vakfiyedir. 1011 H. / 1601 M. tarihli vakfiyenin orijinali Osmanlıca yazılmış

(7) Evliya Çelebi, *Seyahatname*, (Çev. Zuhuri Danişman), Cilt 13, İstanbul 1983, s. 69.

(8) C. Texier, *Asie Mineure Description Geographique Historique et Archeologique*, Paris 1962.

olup, Ankara Vakıflar Genel Müdürlüğü'nde 2232 no lu defterde Türkçe'ye çevrilmiş özeti bulunmaktadır. Yapı topluluğunun ne zaman inşa edildiğine dair bir kitabe bulunmadığından vakfiyenin düzenlendiği tarih, bize tarihlendirmede yardımcı olmaktadır. Vakfiyede külliye'nin hangi yapılardan oluştuğu, yapıların işlevleri, birbirlerine olan konumları, çalışanların görevleri ve ödenen ücretler ayrıntılı bir şekilde verilmektedir.

Külliye'nin başlıca gelir kaynakları vakfiyede açıkça belirtilmiştir. Halime Hatun, cami ve darü'l-hadis'e bitişik ayakkabıcılar çarşısında kırk, imarete bitişik altı, mektebe bitişik dört dükkanın, kahvehane ve misafirhanenin, iki ekmekçi fırınının gelirlerini külliye'ye vakfetmiştir. İmaretin güneyindeki büyük bir sebze bahçesini, içinde bulunan bütün ağaçlarıyla vakfeden Halime Hatun, III. Mehmed'in kendine temlik ettiği Kasaplı, Pire, Saz, Buğdaylı, Okçular, Çöp köylerini, Çeltik Irmağı'nı ve ırmağın suladığı arazileri de vakfetmiştir. Ayrıca Halime Hatun kendi mallarından on bin altın sikkenin yarısını, buna ilaveten on iki yük akçeyi mütevellî tayin ettiği Ahmet Bey'e gelir sağlamak amacıyla teslim etmiştir.

İzmir'de Ahmet Çelebi Evleri olarak bilinen evler ile bunlara bağlı bahçe ve diğer yerleri de külliye'ye vakfetmiştir.

Vakfiyede çalışanların görevleri ve alacakları ücretlerden söz edecek olursak, buna birkaç örnek verebiliriz. Günde, camide görevli hatip ve imama 5, vaize 8, müezzinlere 4, baş hatimciye 2, diğer dört hatimciye 1'er; farraşa 2, saatçiye 2, imarette çalışan aşçıya 5, şakirdine 3, günlük giderleri kayıt edene 5, satın alınanları yazana 3, kilerciye 2, ekmekçiye 4, ekmekçi şakirdine 1, tahsildara 5 ve muallime 5'er akçe ücret ödenmiştir. Bunlardan bazılarına, ilaveten imaretten her gün yemek de verilmiştir. Ayrıca günlük tüketim maddeleri için ne kadar harcamanın yapılacağı da, örneğin mum giderlerine günde 5 akçenin ayrılması gibi, belirtilmiştir.

Vakfiyeye göre imarette sabah pirinç, akşamları buğday çorbası ile her gün 5 bin dirhem etin yarısının sabah, diğer yarısının ise akşam yemeğinde pişirileceği belirtilmiştir.

Sadece cuma günleri farklı olarak pişen pilav için 1200 dirhem yağ ve mermere ölçüğü ile yarım ölçek pirinç kullanıldığı ifade edilmiştir.

Vakfiyede külliye yapıları ile Halime Hatun Türbesi'nin ve Göl-marmara'daki diğer eski mescit ve camilerin onarım giderlerinin karşılanması da vurgulanmıştır.

## BANİ

Külliyenin banisi Abdurahman kızı Halime Hatun'dur. Gölmar-  
mara'ya bağlı Ozanca Köyü'nde doğmuştur. Osmanlı padişahlarından III.  
Mehmed'in dayesidir<sup>9</sup>. Halime Hatun, III. Mehmet Manisa'da şehzade  
iken onun lalası, daha sonra sadrazamı olan Lala Mehmed Paşa ile ev-  
liydi<sup>10</sup>. Külliye'nin vakfiyesinden, Gölmarara'da bugün mevcut olmayan  
türbesinde gömülü olduğu anlaşılmaktadır.

## KÜLLİYENİN MİMARİ ÖZELLİKLERİ

Külliyeye mimari özellikleri bakımından, dini eğitim ve sosyal ih-  
tiyaçları karşılayan çok yönlü bir yapı topluluğudur. Cami ile ibadet,  
darü'l-hadis ve sıbyan mektebi ile eğitim, imaret, han ve misafirhane ile  
özellikle ticaret yolları üzerinde olan bölgenin, yöre halkına, gelip ge-  
çenler ile tacirlere yemek ve konaklama hizmetleri veriliyordu.

Külliyede yer alan yapıların dağılımı ve birbirleriyle olan ilişkilerine  
baktığımızda, Halime Hatun Külliyesi'ni oluşturan yapıların iki ayrı blok-  
ta toplandığını görmekteyiz (Çizim: 1). Bu bloklar arasından ise bir yol  
geçmektedir. Yapıların inşasında yola ve topografyaya uyma zo-  
runluluğu gerekmiş ve bu özellikten dolayı da kısmen fevkanilik söz ko-  
nusu olmuştur. Gölmarara dağ yamacına kurulduğundan külliye'nin yer-  
leşim düzeni ve yapıların inşasında topografik şartların gözönüne  
alınması zorunlu hale gelmiştir. Batıdan doğuya doğru artan eğime göre,  
yapılar araziye uygun inşa edilmiştir. Bu nedenle özellikle darü'l-hadis ve  
imaretin doğu cephelerinde fevkani düzenlemeye yer verilmiş, alt se-  
viyeleri sağır olarak bırakılmıştır.

Birinci blok yapıları külliye'nin batısını işgal etmektedir. Buna göre,  
güneyde cami ile onun kuzeyinde darü'l-hadis bulunmaktadır. Vakfiyeye  
göre orijinalde bu yapılar bitişik kırk dükkan bulunmaktaydı. Yolu  
karşı tarafına ikinci blok yapıları yerleştirilmiştir. Yapılar doğu-batı doğ-  
rultusunda dikdörtgen planlı bir avlunun etrafına konumlanmıştır. Avlu,  
doğu ve güney yönlerde "L" biçiminde planlanan imaret, batıda avluya  
giriş tonozu ve onun iki yanındaki dükkanlar ile bu iki dükkan üs-  
tündeki kahvehane, kuzeyinde bizim alt katını han olarak değerlen-  
dirdiğimiz, üst katı sonradan inşa edilmiş yapı ile çevrelenmektedir  
(Çizim: 6).

(9) M. E. Müderrisoğlu, *Akhisarlı Türk Büyüklüğü ve Eserleri*, İzmir 1956, s. 49.

(10) Ç. Uluçay, *Harem II*, Ankara, 1971, s. 139.

Külliyenin vaziyet planını ele alacak olursak, şu özellikleri görürüz. Dini ve eğitim yapılarının oluşturduğu batı kanadındaki cami avlusuna, kuzey hariç üç yönden giriş sağlanmakta, darü'l-hadis'e giriş ise sadece cami avlusu ile ayrılmasını sağlayan duvarın ekseninde yer alan bir kapı ile mümkün olmaktadır. Böylece cami ve darü'l hadis ayrı birer iç avluya sahiptirler. Oysa, XVI. yüzyıl başkent külliyelerinde, Sinan Paşa (1555), Topkapı Kara Ahmet Paşa (1558), Kadırga Sokullu Mehmet Paşa (1572), Zal Mahmut Paşa (1580) külliyelerinde olduğu gibi, medreseler çoğu kez cami ile ortak bir avlu çevresinde düzenlenmişlerdir. Sıbyan mektebi hariç, sosyal içerikli örneklerin yer aldığı doğu kanadındaki yapıların hepsi ortak avluya açılmakta, giriş caddeden tonozlu bir dehlizle sağlanmaktadır. Sadece kahvehanenin hem avluya hem de caddeye açılması farklı bir özellik olarak dikkati çekmektedir. Gölarmara gibi küçük bir yerleşimde oldukça anıtsal boyutlarda, insanların en doğal ihtiyaçlarını karşıladığı böyle iki adet yapı topluluğunun bulunması ve bunlardan hem Şahuban Hatun Külliyesi'nde hem de Halime Hatun Külliyesi'nde hizmetlerin sunulması, XVI. ve XVII. yüzyıllar Gölarmara'sında sosyal ve ekonomik yaşantının canlı olduğunu göstermektedir.

Halime Hatun Külliyesi'nde, özellikle moloz taş, tuğla, kesme, taş, mermer, ahşap, demir malzemeler, külliye'nin muhtelif yapılarında farklı yoğunlukta kullanılmıştır. Yapılar malzeme ve teknik bakımından daha erken devir özelliklerini taşımaktadırlar. Çok az miktarda devşirme malzeme kullanılmıştır.

### *CAMI*

Külliyenin odak noktası olan ve avlu ile birlikte en geniş alanı kaplayan yapıdır. Cami, kuzey-güney doğrultusunda (14.42 x 11.40 m) dikdörtgen planlıdır (Çizim: 2). Kuzeyinde üç bölümlü son cemaat yeri, kuzeydoğusunda minare, kuzeybatısında müezzin odası yer almaktadır. (Çizim: 4)

Yapı kuzey-güney doğrultusunda dikdörtgen bir platform üzerine yerleştirilmiştir. Camiyi üç yönden saran avluya doğu, güneydoğu ve kuzeybatıda yer alan birer açıklıkla giriş sağlanmıştır. Güneydoğudaki giriş sonradan örülerek kapatılmıştır (Resim: 4).

Caminin dikdörtgen planlı hariminin kuzeyinde mermer sütunlar üzerine oturan kadınlar mahfeli yer alır. Bu kısım doğu-batı doğrultusunda atılan, tonozu anımsatan, yuvarlak, geniş bir kemerle örtülüdür. Geriye kalan 11.40 x 11.40 m ölçülerindeki kare mekan, yuvarlak askı kemerleri üzerine oturan pandantifli kubbe ile örtülmüştür (Çizim: 3).

Caminin beden duvarları üst seviyelerde köşelerden pahlanarak, kasnak şeklinde düzenlenmiş, pahlanmış çapraz köşelere de birer yarım kubbe yerleştirilmiştir. Bunlar, yarım kubbelerin taşra varyasyonu olarak, statik amaçlarla yerleştirilmiş olmalıdır. Kadınlar mahfeli ise dıştan kırma çatı ile örtülüdür (Resim: 1).

Kırma çatının bu biçimde kullanımı Osmanlı camii mimarisi için oldukça ilginç bir örnek oluşturmaktadır. Ayrıca kuzey cepheyle ilgili önemli bir sorun, köşelerde kırma çatı başlangıcının biraz altındaki iki sıra kirpi saçak kalıntısıdır (Resim: 5).

Bilindiği gibi, Osmanlı mimarisinde kirpi saçak frizi beden duvarlarının bitiminde yer alır. Bunlar bize bu cephenin sonraki dönemlerde herhangi bir nedenden dolayı yeniden elden geçtiği ve kırma çatının bu sırada inşa edilmiş olabileceği düşüncesini vermektedir.

Cami ve diğer külliye yapılarında herhangi bir onarım kitabesiyle karşılaşmadık. Ayrıca, özellikle caminin bir takım değişiklikler geçirdiği, mimari bazı detaylardan, malzeme ve örgü tekniklerindeki farklılıklardan anlaşılmaktadır. Caminin kuzeybatısında yer alan, dikdörtgen planlı müezzin odası malzeme ve örgü tekniği bakımından caminin beden duvarlarında farklılıklar yansıttığından sonraki dönemlerde eklenmiş olmalıdır. Caminin beden duvarlarında tuğlanın alt seviyelerde büyük kesme taşlar, üst seviyelerde moloz taşlar arasında iki sıra halinde hatlı oluşturacak şekilde yerleştirildiği görülmektedir. Caminin kuzeydoğusunda yer alan minarenin kaidesinde, tuğlaların düzenli moloz taşlara çerçeve oluşturmasıyla tamamen farklı bir örgü tekniğiyle karşılaşmaktayız.

Yine mimari izlerden minarenin caminin beden duvarlarıyla tamamen bütünleşmediği de görülmektedir. Bunlar, bize minarenin sonraki bir dönemde yeniden elden geçtiğini göstermektedir. Cami cepheleri sivri kör kemerlerle üçlü bölüntüye uğratılmıştır (Resim: 3). Bu tür kör kemer düzenlemesiyle özellikle Erken Osmanlı camilerinin dış cepheleri hareketlendirilmiştir. XIV. yüzyılın ikinci yarısına tarihlenen Yenişehir Seyyid Mehmet Dede Zaviyesi, Bursa Hüdavendigar Camisi, Lala Şahin Paşa Türbesi gibi yapıların cepheleri kör kemerlerle bölüntüye uğratılarak, içlerine pencere ve kapı açıklıkları yerleştirilmiştir<sup>11</sup>. Ancak Halime Hatun Camii'nin yüksek beden duvarları yüzeyine iç içe farklı iki kemer biçiminin yerleştirilmesiyle kademeli ve daha zengin cephe görünümü sağlanmıştır (Resim: 2). Sivri kör kemerlerin içine Osmanlı mi-

(11) Ayrıntılı bilgi için bkz. Y. Demiriz, *Osmanlı Mimarisinde Süsleme*, C. I, İstanbul 1979.

marisinde XVIII. yüzyıla kadar dekoratif amaçlarla kullanılan çift merkezli kaş kemerler yerleştirilmiştir. Özellikle XVIII. ve XIX. yüzyılda dini ve sivil mimarinin bağlantı sistemlerinde, dekoratif görünümlü bu çift merkezli kemerlerin yoğun kullanımı ile karşılaşmaktadır.

Cami avlusunda orijinalde bir şadırvanın olduğunu vakfiyeden öğrenmekteyiz. Bugün tamamen yirminci yüzyıl özelliklerini taşıyan şadırvanın, 1942 tarihli fotoğraflarından, yine aynı yerde fakat sütunlarla oluşturulduğu görülmektedir (Resim: 6, 7).

Camide süsleme olarak kalem işi bezemeler farklı yerlerde karşımıza çıkar. Orijinal diyebileceğimiz XVI. yüzyıl hatayi üslubunda kalem işi bezemeler, mihrap taçında, minber külâhında ve kadınlar mahfelinin ahşap tavanında yer almaktadır (Resim: 8, 9). Pandantiflerde ve kubbede, pencere kenarlarında oldukça geç döneme, XIX. yüzyıl sonu XX. yüzyıl başına tarihlendirebileceğimiz kalem işi bezemeler bulunmaktadır (Resim: 10, 11).

Camiden sonra külliyyede ikinci olarak ele alacağımız yapı caminin kuzeyinde yer alan darü'l-hadis'tir (Resim: 12).

#### *DARÜ'L -HADİS*

Külliyyenin batısında, cami ile aynı eksen üzerinde bulunmaktadır. Cami avlusundan bir duvar ile ayrılmakta olup, bu duvarın ekseninde yer alan bir kapı ile cami avlusundan darü'l-hadis avlusuna geçilir (Çizim: 5).

Yapı kuzey-güney doğrultusunda dikdörtgen planlı avlunun iki yanına, camiye dikey sıralanan odalardan meydana gelmiştir (Resim: 13). Batı kanadında eksende dersane odası, iki yanında ikişer öğrenci odası, doğu kanadında ise altı adet kubbeli öğrenci odası yer almaktadır. Dersane odası 5.70 x 5.70 m ölçülerinde kare mekan olup, batı cephesi dışa çıkıntı yapmıştır. Bu oda diğerlerinden büyük ve yüksektir (Resim: 14). Tromplarla geçilen kubbeyle örtülüdür. Güney duvarda eksende mihrap nişi bulunur. Her cepheye açılan pencereler ile oldukça aydınlık bir mekan sağlanmıştır.

Öğrenci odaları ise 3.10 x 3.10 m ölçülerinde küçük kare birimlerdir (Resim: 17). Pandantiflerle geçilen kubbelerle örtülüdürler. Her odada birer ocak nişi, doğu ve batı cephelerde birer pencere ile avluya açılan eksenden kuzeye kaymış birer kapı açıklıkları bulunmaktadır. Fakat bazı kare birimlerin arasında duvar yerine kemer bulunmaktadır.



Cephe düzenlenmesi açısından her iki kanat benzer özellikler yansıtırlar. Gerek büyüklüğü, yüksek kasnağı, gerekse tuğlanın dekoratif amaçlarla kullanımıyla dersane odası dikkatleri üzerine toplamaktadır. Dersane odasının beden duvarlarının bitiminde kasnak köşelerinde özel biçimlendirilmiş tuğla kullanılmıştır (Resim: 15, 16). Külliye'nin başka yapısında bu tuğlalar kullanılmamıştır. Özel biçimlendirilmiş tuğlanın özellikle burada kullanılması dersane odasına, dolayısıyla eğitime verilen önemin vurgulanması açısından önemlidir. Tuğlanın mimari bezemede kullanımı yine Erken Osmanlı özelliğini yansıtmaktadır. Tuğlanın özel şekillerde kesildiği örnekler, özellikle erken Bursa yapılarında uygulanmış olup, tuğla süslemenin en çok görüldüğü merkez de burası olmuştur.

Darü'l-hadis odalarında yer alan bütün pencereler dikdörtgen biçiminde, lentolu ve sövelidir. Sadece dersane odasının kasnağında yuvarlak pencere açıklıkları bulunmaktadır. Doğu cephesinin alt seviyesi topografik nedenlerden dolayı sağır bırakılmıştır. Bugün bu cepheye bitişik kırma çatılı dükkanlar dizilmiştir. Vakfiyesinden de anlaşıldığı gibi, orijinalde de cami ve darü'l-hadis haremine bitişik dükkanlar bulunmaktaydı.

Darü'l-hadis avlusu kuzey yönden bir duvarla sınırlandırılmıştır. Cami ve imaret avlusu gibi revaksızdır. Revağın olabileceği konusunda herhangi bir izle karşılaşmadık. Ancak vakfiyede de belirtildiği gibi küçük bir şadırvana sahiptir.

### *İMARET*

Vakfiyede belirtilen dört adet kubbeli mutfak ve kiler, bir tane buğday dinki ve sekiz adet tuvaletten ibaret olan imareten günümüze sadece dört adet kubbeli mekan gelebilmiştir (Çizim: 6).

İmaret mekanları geniş bir avlunun doğu ve güney yönlerinde "L" biçiminde yerleştirilmiştir. Külliye yapılarının büyük bölümünün topluca etrafına yerleştirildiği bu avluya giriş, batıda, ana cadde üzerindeki basık kemerli bir kapı ile sağlanır (Resim: 18). Kapıdan 7.50 m uzunluğundaki beşik tonozlu bir dehlizle avluya geçilir (Resim: 19). İmaret, 6.20 x 6.20 m ölçülerinde kare birimlerden oluşmuştur. Avlunun doğusundaki imaret mekanı kuzey-güney doğrultusunda dikdörtgen planlıdır. Eksende yer alan kemer ile mekan iki eş birime ayrılmıştır.

Kare mekanlar pandantiflerle geçilen kubbelerle örtülüdürler. Bunlardan güneydeki mekanın kubbesinin ortasında altıgen bir açıklık bulunmaktadır. Doğu dış cephesi alt seviyelerde oldukça sağır olup, üst se-

viyelerde dört adet dikdörtgen biçiminde pencere açıklığı yer almaktadır (Resim: 22).

Avlunun güneyindeki imaret mekanları doğudaki mekanlardan farklı olarak, ortada yer alan bir duvar sayesinde birbirinden ayrı iki mekandan oluşmuştur. Mekanlar arasında bağlantıyı sağlayan bir kapı sonradan örülerek kapatılmıştır.

Mimari izlerden imaretin kuzeye doğru devam ettiği anlaşılmaktadır.

### *HAN*

Külliyeye yapıları içinde bu yapının han olabileceği fikrini bize veren özellikle vakfiye olmuştur. Vakfiyede yolcular için imaret haremine bitişik, on iki adet ocak nişi bulunan, uzun bir şekilde yapılmış handan bahsedilmektedir. Vakfiyede belirtilen özellikler dikkate alındığında, imaret avlusunun kuzeyinde yer alan doğu-batı doğrultusunda dikdörtgen planlı, iki katlı bina han olmalıdır. Bu binanın üst katı ile alt katı arasında hiçbir bağlantı yoktur. Üst kat tamamen XX. yüzyıl özelliklerini taşıyan, sonradan eklenmiş bölümdür (Resim: 20). Yine bu handa Müslüman kadınlar ve ileri gelenler için bir misafirhane yaptırılmıştır.

Han, çeşitli dönemlerde farklı işlevlerle kullanıldığından 13.15 x 4.70 m ölçülerindeki dikdörtgen mekan sonradan örülmüş duvarlarla bölüntüye uğratılmıştır. Yapıyı parçalamadan genel olarak incelediğimizde, kuzey duvarlarında dört adet dikdörtgen biçiminde büyük nişler yer almaktadır. Bu nişlerin üst kısımları sonradan sıvandığından ocak nişi olabileceği konusunda bir iz görülmemektedir. Bu cephe tamamen sağır bırakılmış, güney cephedeki dört adet dikdörtgen biçiminde pencere açıklığı ile aydınlatma sağlanmıştır. Fakat mimari izler yapının doğuya doğru devam ettiğini göstermektedir.

### *KAHVEHANE*

İmaret avlusunun batısında yer alan yapı cadde üzerindedir ve iki dükkan üzerine inşa edilmiştir (Çizim: 6).

Vakfiyede, imaret haremine bitişik bakkal dükkanlarının üstünde fevkani bir kahvehane ve fevkani bir misafirhaneden bahsedilmektedir. Fevkani misafirhanenin yeri belirlenmemiş olmakla beraber, günümüze gelmeyi başarmış olan bu dikdörtgen planlı yapı kahvehane olmalıdır. Ayrıca yapının güney duvarındaki küçük dikdörtgen bir mekan, bu yapının kahvehane olabileceği fikrini desteklemektedir. Aynalı beşik tonozla örtülü bu mekan, kahvehaneye caddeden girişi sağlayan merdiven

boşluğunun üstünde yer almaktadır. Mekanın doğu duvarında yer alan bir ocak nişi, pişirme işleminin burada gerçekleştirildiğini göstermesi açısından önemlidir. Yapının günümüze ulaşmasında en büyük etken XIX. yüzyıl sonlarında geçirdiği onarımlar olmalıdır. Çünkü külliye için tek kitabe 1893 tarihli olup, bu yapının giriş kapısı üzerinde yer almaktadır. Kitabeden anlaşıldığı üzere yapı sıbyan mektebi olarak yeniden düzenlenerek kullanılmıştır (Resim: 18).

Kahvehaneler Türklerin günlük yaşantılarının vazgeçilmez birer parçası olmuştur. Kahvehaneler, Anadolu'ya gelen yabancıların ve seyyahların da yoğun ilgisini çekmiştir. Bu mekanlar batılı seyyahların ve sanatçıların otantik bazı unsurları buldukları, Doğu'yu tam anlamıyla hissetmeye çalıştıkları en önemli yerler arasındadır. Seyahatnamelerin hemen hepsinde İstanbul'daki kahvehanelerle ilgili bölümlere rastlanmaktadır<sup>12</sup>. Günlük yaşamın sıkıntularından kaçan birçok erkek birarada nargile, çubuk ve kahvelerini içerek çeşitli konularda sohbet ederlerdi.

Tüccarların ve yolcuların uğrak yeri olan Gölarmara gibi taşra bölgesinde külliye yapıları arasında böyle bir mekanın varlığı doğal karşılanmalıdır.

Kahvehane kuzey-güney doğrultusunda dikdörtgen planlıdır. Çeşitli işlevler için kullanılmış ve hala kullanılmakta olduğundan yapıya bir takım bölümler eklenmiştir.

Kahvehanenin, doğu ve batı ceplerinde, aynı eksende olmak üzere iki girişi bulunmaktadır. Batıdaki giriş kapısı cadde üzerinde olup, merdivenlerle üst kata çıkılmaktadır. Doğudaki giriş ise imaret ve han avlusundan merdivenlerle yine ikinci kata çıkılarak sağlanmaktadır. Böylece çift giriş ile hem bölge halkına, hem de han ve imareten yararlanan yolculara açılan bir mekan imajı yaratılmıştır.

Doğu ve batı duvarlarında, kuzey-güney doğrultusuna göre simetrik dörder, kuzey duvarda yine aynı seviyede üç pencere açıklığı ile aydınlık bir mekan sağlanmıştır.

## SONUÇ

Gölarmara Halime Hatun Külliyesi, başkent külliyeleri gibi geometrik ve simetrik düzende, yoğun anıtsal yapılardan oluşan külliye özel-

(12) Bkz. N. Arslan, *Gravür ve Seyahatnamelerde İstanbul*, İstanbul 1992, s. 241-242; M. Cezar, *XIX. Yüzyıl Beyoğlusu*, İstanbul, 1991, s. 408-418.

liğini göstermemektedir. Bununla birlikte bir taşra külleyisine göre oldukça kapsamlı ve büyük yapılardan oluşmuştur.

Yukarıda da belirttiğimiz gibi Gölmarmara'da hem Şahuban Hatun, hem de Halime Hatun Külliyesi olmak üzere iki tane kapsamlı külliye inşa edilmesi, küçük bir nahiyeye için dikkat çekici bir özelliktir. Bu nedenle, bölgenin genel özelliklerine baktığımızda, Batı Anadolu Bölgesi'nin tarih boyunca, İç Anadolu ile Ege Denizi arasında köprü vazifesi yaptığını görmekteyiz.

Tarihi, büyük askeri ve ticari yollar, Batı Anadolu'dan ve Marmara kıyılarından geçmiştir. XVI. ve XVII. yüzyıllarda Suriye, Irak, İran ve Kafkasya'dan gelen tüccarlar, Ege kıyılarındaki limanlara ulaşabilmek için Manisa'dan da geçmekteydiler<sup>13</sup>. Yine bu dönemlerde Manisa, İzmir, Aydın sancakları İstanbul ve çevresine en çok meyve gönderen şehirlerdi. Deniz yoluyla taşınan meyveleri İzmir, Kuşadası, Bandırma limanlarına götürmekteydiler. Manisa ve ilçeleri XVI. ve XVII. yüzyıllarda kısaca değindiğimiz gibi önemli yollar üzerinde ve yoğun ticari faaliyetlere sahne olmuştur. İstanbul'dan doğuya ve Rumeli'ye giden yollar üzerinde Sinan'la başlayan ve ondan sonra devam eden bir külliye şeması ortaya çıkmıştır. Bu tip külliyelerde, külliye yapıları iki ayrı blokta toplanmış ve bu iki bloğun arasından geçen sokağın iki yanına dükkanlar yerleştirilmiştir<sup>14</sup>. Bu tip külliye arasında, Lüleburgaz Sokullu Külliyesi (1569) ile Havsa Sokullu Külliyesi (1576) yer almaktadır<sup>15</sup>. Bu külliyelerin bütününde Gölmarmara Halime Hatun Külliyesi'nde olduğu gibi tam bir geometrik düzen görülmemektedir.

Bu külliyelerde cami yine en önemli yapıdır. Camiler genellikle ayrı bir çevre duvarı içinde ve tek kubbeli olarak yapılmıştır. Ayrıca çeşitli mimari unsurlarla yükseltilmiştir. Halime Hatun Külliyesi Camii de doğal zeminden yükseltilmiş bir platform üzerinde ve onu üç yönden çevreleyen avlu içinde yer almaktadır. Cami dikdörtgen planlı, kubbeli harim, kuzeyde üç bölümlü son cemaat yeri ve şadırvanlı avludan oluşmuştur. Manisa'da tek kubbeli, kare planlı yapılarla yoğun olarak karşılaşmaktayız. İbrahim Çelebi Camii (1549), Lala Paşa Camii (1569), ve Dilşikar Camii (1579), bu tip camiler arasında yer alır. Manisa'da dikdörtgen planlı Arapalanı Camii (1582), Sarabad Camii (1646) gibi camiler

(13) Ayrıntılı bilgi için bkz. U. M. Luther, *Printed at Turkish Historical Society* (İstanbul - İzmir - Konya) 1550's to 1850's, Ankara 1989, s. 49-67.

(14) Bkz. T. Reyhanlı, *Osmanlılarda Külliye Mimarisinin Gelişmesi*, İstanbul 1974, s. 169.

(15) Ayrıntılı bilgi için bkz. M. Sözen, *Türk Mimarisinin Gelişimi ve Mimar Sinan*, İstanbul, 1975; A. Kuran, *Mimar Sinan*, İstanbul 1986; O. Aslanapa, *Osmanlı Devri Mimarisi*, İstanbul 1986.

de bulunmakla beraber, bu yapılar enine, yani doğu-batı doğrultusunda dikdörtgen planlıdır. Oysa ki Halime Hatun Camii kuzey-güney doğrultusunda dikdörtgen planlıdır ve bu tip uygulamalarla İznik Yeşil Camii gibi erken, Yozgat Çapanoğlu Camii gibi geç örneklerde de karşılaşılmaktadır.

Halime Hatun Camii, cephe düzenlemesi ve tuğla malzeme kullanımını açısından Erken Osmanlı Dönemi camileriyle benzerlik göstermektedir.

Özellikle cephelerin sivri kör kemerlerle bölüntüye uğratılması, içlerine altlı üstlü pencerelerin yerleştirilmesi bakımından özellikle Bursa Orhan Camii ile benzerlik göstermektedir. Yine cephelerde sivri kör kemerler içine yerleştirilen çift merkezli dekoratif kemer kullanımını da Manisa camilerinde görmüyoruz.

Halime Hatun Külliyesi'nde cami dışındaki tüm yapılar düzensiz moloz taş kullanımıyla, Manisa yapıları ile benzer özellikler gösterirler<sup>16</sup>. Ancak cami, alt seviyelerde çok düzenli kesme taş ve iki sıra tuğla ile almalı teknikte inşa edilerek, külliye'nin en önemli yapısı olduğu böylece vurgulanmıştır. Tuğla, Manisa'daki camilerde olduğu gibi Halime Hatun Camii'nde ve darü'l-hadis'de kullanılmıştır. Fakat darü'l-hadis'de farklı olarak, tuğlanın özel biçimlendirilerek, dekoratif amaçlarla kullanıldığını görmekteyiz. Yassı veya özel biçimlerde kesilmiş tuğlaların geometrik desenler oluşturarak kullanımı ile Bursa Timurtaş Camii (1403) gibi Erken Osmanlı yapılarında karşılaşılmaktadır. Geç Dönem Osmanlı camilerinde gerek yüksek beden duvarları ile gerekse çeşitli öğeler ve bölümlerle dikeylik vurgulanmıştır. Klasik düzenlemelerde görülen yatay ve dikey dengesi azalmıştır. XVI. yüzyıl sonlarında inşa edilen külliyelerde camiler çeşitli unsurlarla yükseltilmeye başlamıştır. Halime Hatun Camii'nde cephelerin üçlü bölüntüye uğratılması, pencere düzenlemesi ve platform üzerinde yer almasıyla, bu dikey akslar camide anıtsal bir görünüm sağlamışlardır.

Süleymaniye Külliyesi'nde ilk defa karşımıza çıkan darü'l-hadis medresesinde akademik öğretim yapılmaktaydı<sup>17</sup>. Diğer medreselerden daha yüksek dereceler veriliyordu.

(16) Bkz. H. Acun, *Manisa'daki Türk Devri Yapıları ve Şehir Gelişimi*, Yayınlanmamış Doktora Tezi, Ankara 1982.

(17) Bkz. T. Reyhanlı, *Osmanlılarda Külliye Mimarisinin Gelişimi*, İstanbul 1974, s. 167.

Halime Hatun Darü'l-Hadis'i caminin kuzeyinde yer almakta ve batı cephede dışa taşkın dersane odası, eksende şadırvanlı avlusu ve on adet kubbeli öğrenci odasıyla, plan şeması açısından, Osmanlı Dönemi'nde benzer bir örneği ile karşılaşmıyoruz. Ancak 1573 tarihli Yenişehir Sinan Paşa Külliyesi Medresesi, camiye kuzey-güney doğrultusunda dikey yerleştirilen öğrenci odaları bakımından benzerlik göstermektedir. Manisa içindeki külliyelerde darü'l-hadisle karşılaşmıyoruz.

Eşit boyutta kubbeli birimlerden oluşan Osmanlı imaretleri genelde benzer özellikler taşımaktadırlar. Halime Hatun Külliyesi İmaret-i Vakfiyesinden de anlaşıldığı gibi, mutfak ve kiler olarak kullanılan dört adet kubbeli birimden oluşmuştur. İmaretin plan şeması bakımından benzer bir örneği olmamakla birlikte, kare kubbeli mekanlar ile dönemin imaretleriyle benzerlik göstermektedir. Manisa içindeki tek imaret yapısı ise (1593-94) Muradiye İmaret'i'dir. Kare planlı avlusunun etrafı revaklarla çevrilidir. Revakların arkasına yerleştirilen kare ve dikdörtgen mekanlardan oluşmuştur. Halime Hatun İmaret'i'nin bu imaret ile tek benzer noktası, imarete bitişik olarak yapılan dükkanlardır. Orijinalde Halime Hatun İmaret'i'ne bitişik altı dükkanın var olduğunu vakfiyeden öğrenmekteyiz. Muradiye İmaret'i'nin kuzey dış duvarına bitişik onbir dükkan bulunmaktadır.

Doğu bloğundaki külliye yapılarının topluca yerleştiği avlunun kuzeyinde yer alan han, doğu-batı doğrultusunda ince, uzun dikdörtgen planlı bir yapıdır. XVII. yüzyıl inşa edilen Bilecik Vezir Han, Diyarbakır Çeper Han ve Çardak Yakup Bey Kervansarayı dikdörtgen planlı olup, duvarlarında çok sayıda nişler vardır. Çeper Han'ın kapalı bölümü dikdörtgen planlı ve üzeri tonozla örtülüdür. Misafirhane ve kadınlar için ayrılan bölümler girişin iki yanındadır. Halime Hatun Külliyesi'nin fevkani misafirhanesinin nerede olduğunu kesin belirlenmemiş olmakla beraber, hanın tamamen yenilenen üst katı bu amaçla kullanılmış olabilir.

Sonuç olarak Halime Hatun Külliyesi XVI. yüzyıl sonlarında ortaya çıkan, yollar üzerinde kurulan külliyelerle, külliye düzeni ve yapı türleri açısından benzerlik göstermektedir. Manisa içinde inşa edilen külliyelerle, külliye düzeni açısından benzer özelliklere sahip değildir. Ancak tek mekanlı, kubbeli caminin külliyesinin en önemli yapısı olması, üçlü son cemaat yeri kullanımı bakımından Manisa camilerine benzemektedir. Yapılarda düzensiz moloz taş ve tuğlanın almaşık teknikte kullanımı, pencere ve kemer tipleri de Manisa yapıları ile ortak özellikler taşır. Bunun yanı sıra gerek cephelerin kemerlerle bölüntüye uğratılması gerekse özel biçimlendirilmiş tuğla kullanımı, XIV-XV. yüzyıl Osmanlı yapılarında görülen özelliklerdir. Bu unsurların XVI. yüzyıl sonu ya-

pısında yeniden ortaya çıkmasının nedeni, taşra külliyesi olması ve bölgesel unsurların mimarideki uygulamalarından dolayıdır.

Genelde külliye yapılarının tamamen benzer planlı örnekleriyle ne Manisa içinde ne de başka bölgelerde karşılaşmıyoruz.

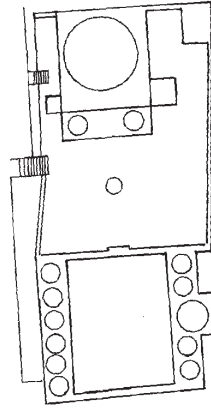
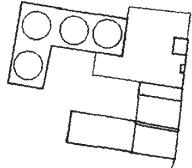
Halime Hatun Külliyesi Osmanlı külliye mimarisine yenilikler getirmemiş olmasına rağmen, bir taşra külliyesine göre büyük ve kapsamlı yapılara sahip olması açısından önemli bir külliye'dir.

#### BİBLİYOGRAFYA

- ACUN, H., *Manisa'daki Türk Devri Yapıları ve Şehir Gelişimi*. H.Ü.Arkeoloji-Sanat Tarihi Böl. yayımlanmamış Doktora Tezi, Ankara 1982
- ANONİM, *Manisa II Yıllığı*, İzmir, 1967
- AKOZAN, F., Türk Külliyesi, *Vakıflar Dergisi* 8, 1968, s.303-308
- ARSLAN, N., *Gravür ve Seyahatnamelerde İstanbul*, İstanbul 1992
- ASLANAPA, O., *Türk Sanatı*, İstanbul 1984
- ASLANAPA, O., *Osmanlı Devri Mimarisi*, İstanbul 1986
- BALTACI, C., *XV-XVI. Asırlarda Osmanlı Medreseleri*, İstanbul 1976
- CEZAR, M., *XIX. Yüzyıl Beyoğlusu*, İstanbul 1991
- DEMİRİZ, Y., *Osmanlı Mimarisinde Süsleme*. C.1, İstanbul 1979
- EMECEN, F.M., *XVI. Asırda Manisa Kazası*, Ankara 1989
- EVLIYA ÇELEBİ, *Seyahatname*, (Çev.Zuhuri Danişman) Cilt 13, İstanbul 1970
- GÖKÇEN, İ., *Manisa Tarihinde Vakıflar ve Hayırlar Hicri. 954-1061*, İstanbul 1946
- GÖKÇEN, İ., *Saruhan Köyleri*, İstanbul 1950
- KURAN, A., *Mimar Sinan*, İstanbul 1986
- LUTHER, U.M., *Printed at Turkish Historical Society (İstanbul-İzmir-Konya) 1550's to 850's*, Ankara 1989
- MÜDERRİSOĞLU, M.E., *Akhisarlı Türk Büyükleri ve Eserleri*, İzmir 1956
- REYHANLI.T., *Osmanlılarda Külliye Mimarisinin Gelişmesi*, İstanbul Üniversitesi Edebiyat Fakültesi Sanat Tarihi Bölümü Yayımlanmamış Doktora Tezi, İstanbul 1974
- SÖZEN, M., *Türk Mimarisinin Gelişimi ve Mimar Sinan*, İstanbul 1975
- TEXIER, C., *Asie Mineure Description Geographique Historique et Archeologique*, Paris 1962
- ULUÇAY, Ç., *17. Yüzyıl'da Manisa'da Ziraat, Ticaret ve Esnaf Teşkilatı*, İstanbul 1942
- ULUÇAY, Ç., *Saruhan'da Eşkiyalık ve Halk Hareketleri, XVII Asırda*, İstanbul 1944
- ULUÇAY, Ç., *Harem II*, Ankara 1971

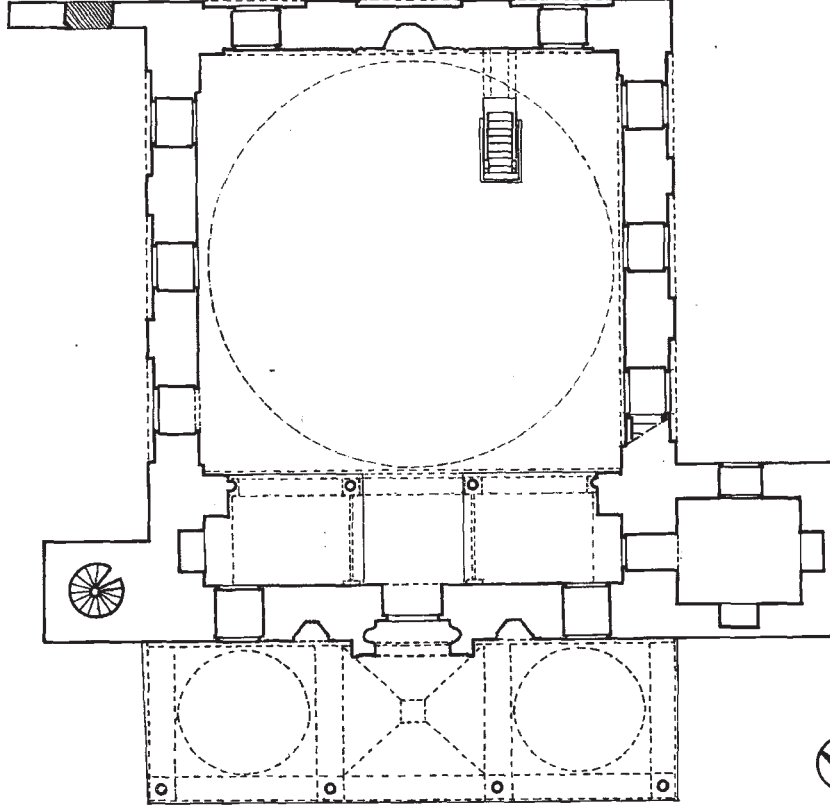
HALİME HATUN KÜLLİYESİ  
VAZİYET PLANI

Ölçek 0 10 15 20



Çizim 1: Gölarmara Halime Hatun Külliyesi vaziyet planı



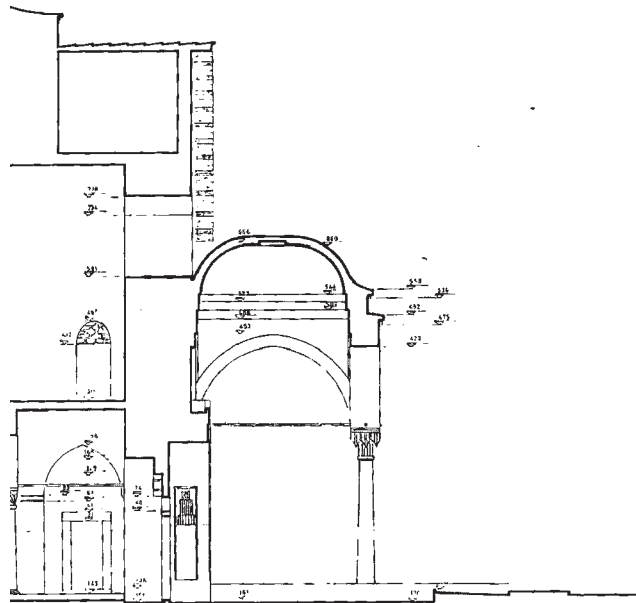


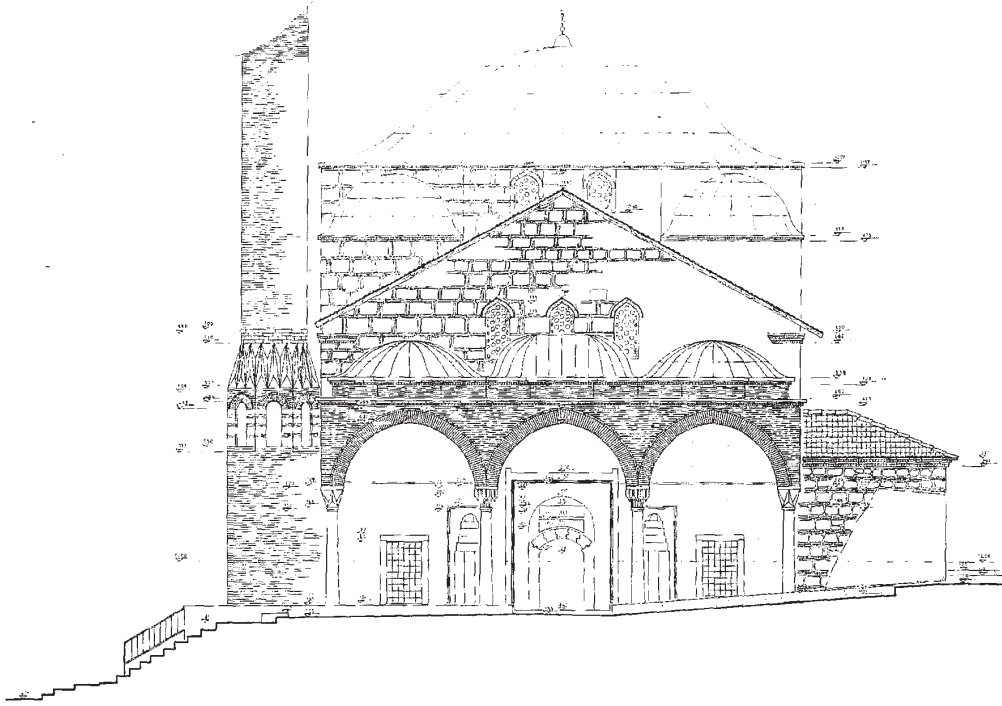
## HALİME HATUN CAMİİ

Ölçek 0 1 2 3 4 5

Çizim 2: Gölarmara Halime Hatun Camii, plan



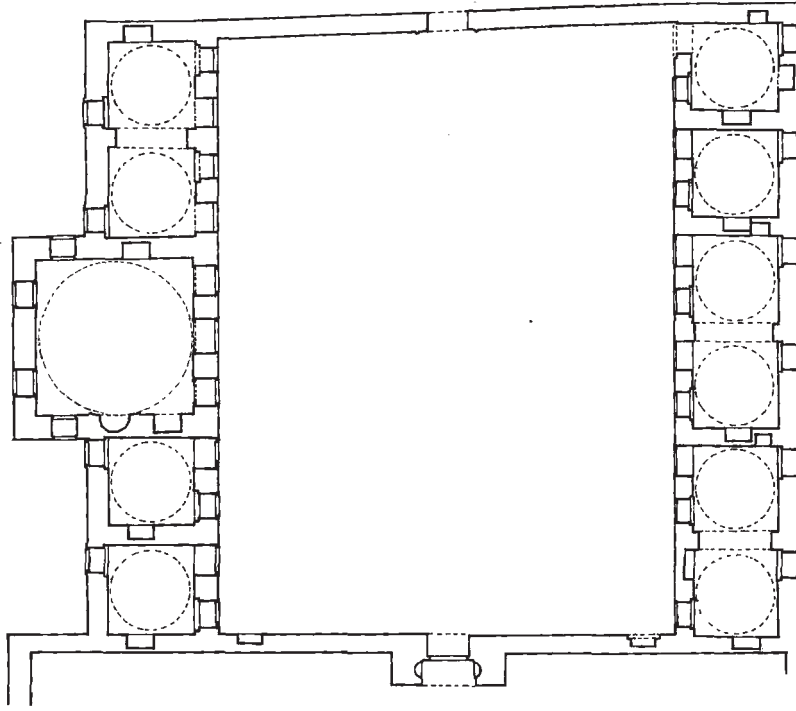




Çizim 4: Gölarmara Halime Hatun Camii, kuzey cephe

GÖLMARMARA HALİME HATUN KÜLLİYESİ  
MEDRESE

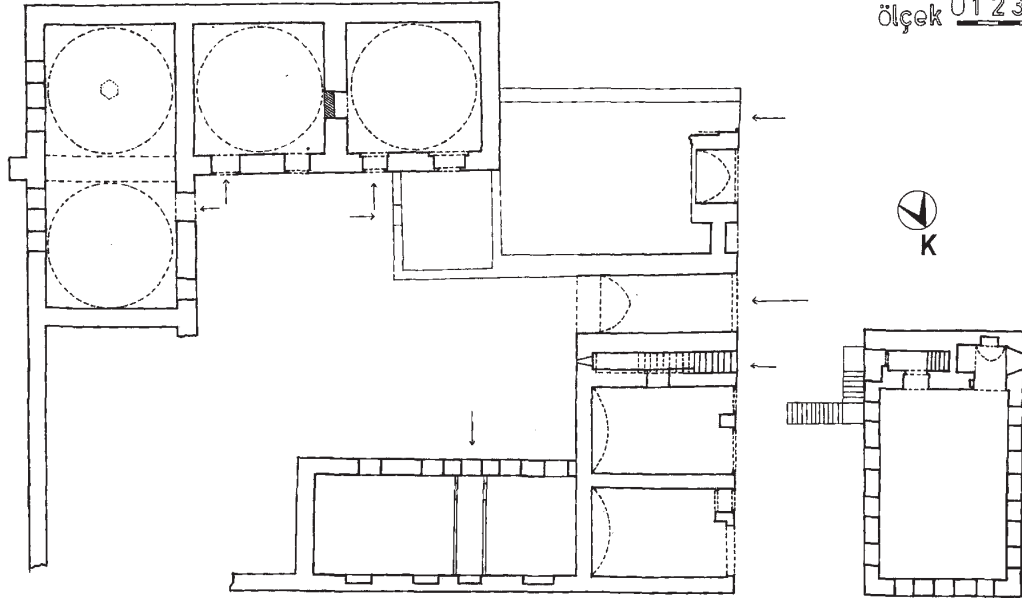
Ölçek 0 1 2 3 4 5



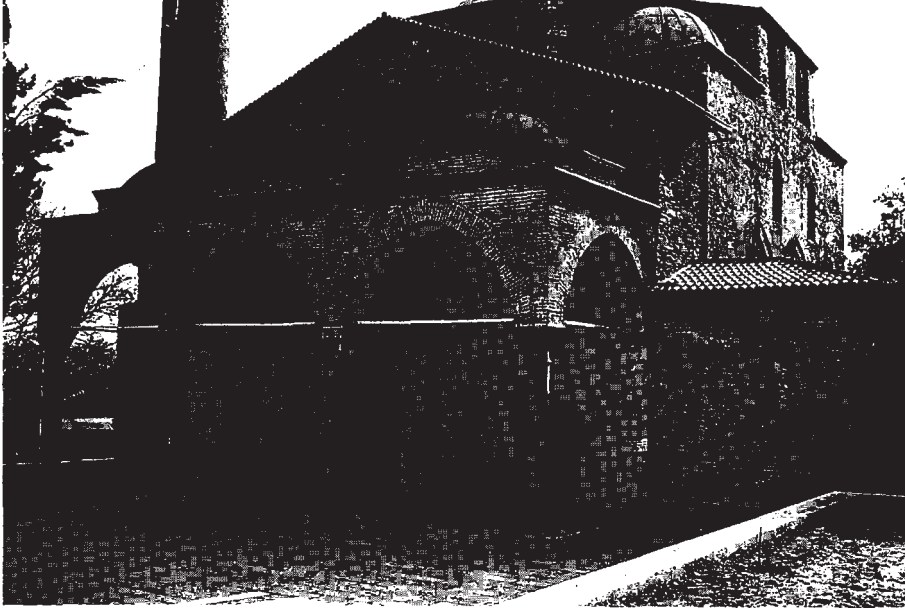
Çizim 5: Gölarmara Halime Hatun Darü'l Hadisi, plan

GÖLMARMARA HALİME HATUN KÜLLİYESİ  
İMARET

ölçek 012345



Çizim 6: Gölmarmara, Halime Hatun İmaret, Han ve Kahvehanesi, plan ( 1993, A. Devicioğlu)



**Resim 1: Halime Hatun Camii, kuzey cephe**



**Resim 2: Halime Hatun Camii, batı cephe**



**Resim 3: Halime Hatun Camii, batı cephe**



**Resim 4: Halime Hatun Camii, güneydoğu cephe**





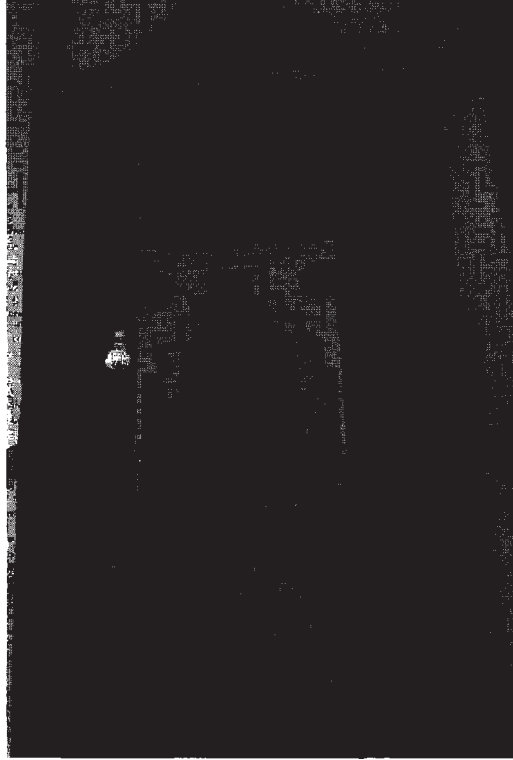
**Resim 5: Halime Hatun Camii, kuzeybatı köşesinden ayrıntı**



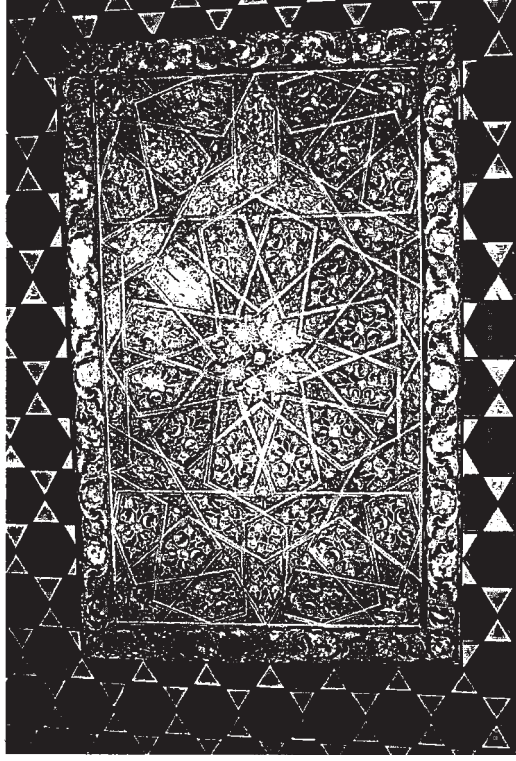
**Resim 6: Halime Hatun Camii, kuzeydoğu cephe  
(1942 Ankara Vakıflar Genel Müdürlüğü  
Arşivin'den)**



**Resim 7: Halime Hatun Camii, avlu ve darü'l - hadisin güneybatıdan görünümü (1942, Ankara Vakıflar Genel Müd. Arşivi).**



**Resim 8: Halime Hatun Camii, mihrap**



**Resim 9: Halime Hatun Camii, kadınlar mahfili,  
ahşap tavan bezemesi.**



**Resim 10: Halime Hatun Camii, pandantif bezemeleri**



**Resim 11: Halime Hatun Camii, kubbe içi bezeme**



**Resim 12: Halime Hatun Camii ve Darü'l Hadisi'nin kuzeybatıdan görünümü**



**Resim 13: Halime Hatun Darü'l Hadisi'nin üstten genel görünümü**



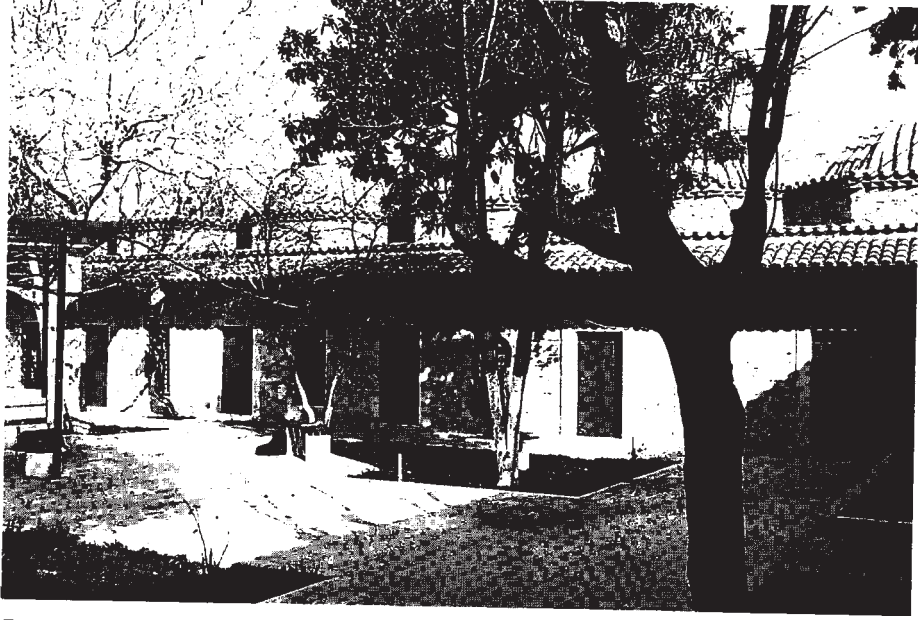
**Resim 14: Halime Hatun Darü'l Hadisi, dersane odası**



Resim 15: Halime Hatun Darü'l Hadisi, güneybatı cephe



Resim 16: Halime Hatun Darü'l Hadisi, derhane odası, kaskanak



**Resim 17: Halime Hatun Darü'l Hadisi, öğrenci odaları**



**Resim 18: Halime Hatun Külliyesi, doğu kanadındaki dükkanlar ve kahvehane**



**Resim 19: Halime Hatun Külliyesi, doğu kanadındaki avluya giriş tonozu.**

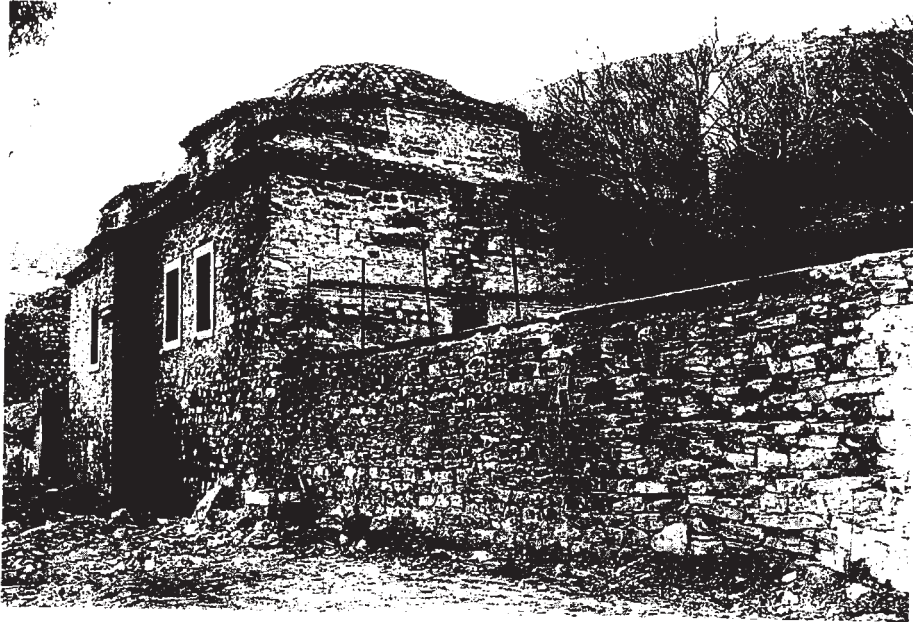


**Resim 20: Halime Hatun Külliyesi, doğu kanadı, avlu içi**





Resim 21: Halime Hatun İmareti girişı



Resim 22: Halime Hatun İmareti, kuzeydoęu cephe