

## KARAMAN HİSAR MAHALLESİNDEKİ TARİHİ EVLERDEN BİR ÖRNEK: HAMDİ ÖZSAYAN'IN EVİ

*Mine ULUSOY \**

Tarihi M.Ö. 6000 yıllarına kadar inen Karaman, asırlar boyunca pek çok medeniyet faaliyetine sahne olmuştur.

Selçuklu Dönemi'nin çok az sayıdaki örnekleri hariç, Karaman ve Osmanoğulları'ndan günümüze kalan cami, medrese, türbe, tekke, hamam gibi sosyo-kültürel yapıların çoğu kullanılır vaziyettedir. Fakat aynı yüzyıllarda yapılmış sivil mimari örnekleri mevcut değildir. Ancak sonraki yüzyıllarda yapılmış sivil mimari örnekler geçmiş yüzyıl geleneklerinin etkisi altında inşa ettirildiğinden, yakın tarihlerde yapılmış bazı evlerin plan, yapım tekniği, malzeme ve süslemelerine bakarak, daha eski devirlerdeki benzerleri hakkında fikir sahibi olmak mümkündür. Bu makalemizde incelediğimiz Hisar Mahallesi'ndeki tarihi ev<sup>1</sup>, yaklaşık 200-250 sene önce yapılmış olmasına rağmen, daha eski mimari örneklerin geleneklerini yaşatan böyle bir örnektir<sup>2</sup>.

Kültür Bakanlığı'nca 28 kapı no su ile tescil edilen bu ev, halen Hamdi Özsayan'a aittir. Ev, Karaman'da iç kalenin kuzey batısına inşa ettirilmiş olup, evin duvarlarının bir kısmı da kaleyi çeviren surların üzerine oturtulmuştur. Ev tek katlıdır ve üzeri düz toprak dam ile örtülmüştür.

---

(\*) Mine ULUSOY, Selçuk Üniversitesi Mühendislik Mimarlık Fakültesi Mimarlık Bölümü Araştırma Görevlisi - KONYA

(1) Bu inceleme 11.1.1990 tarihli seminer çalışmamızın genişletilmiş bir bölümüdür.

(2) 28 no lu ev ilk olarak 9.5.1981 tarihinde A-2829 no lu sayı ile tescil edilmiştir.

Bu ev, Türk evi plan tiplerinden olan iç sofalı evler grubuna giren mabeynli ev örneklerindedir. Bu tip evlerde haremlik ve selamlık bölümleri vardır. Oda sayısının birden fazla olduğu evlerde genellikle baş oda selamlığa ayrılmış, diğer oda hareme tahsis edilmiştir.

İki oda bir mabeyn şeklinde planlanmış olan evin kuzeydoğu ve kuzeybatı duvarları diğer duvarlardan farklı olarak yaklaşık 150 cm kalınlığındadır. Zira bu duvarlar, eski kaleyi çeviren ikinci sura aittir.

Eve giriş güneybatı yönünden açılan ve tıpkı bir tavan göbeği gibi işlenmiş olan ahşap bir kapıdan sağlanmaktadır. Kapı bir mabeyne açılmaktadır. Mabeynde küçük bir ocak mevcuttur.

Mabeynin güneydoğu duvarından açılan bir kapıyla selamlığa geçilir. Selamlık kuzeydoğu ve güneybatı yönlerinden açılan pencerelerden aydınlatılmaktadır.

Odanın tavanı çitallı ahşap kaplamalıdır. Girişin karşısına rastlayan sandıklık, gelinin çeyiz sandığının konulduğu ve zarif nakışlarla bezeli örtülerin sergilendiği, özel bir duvar nişidir. Buna evin kasası veya müzesi de denilebilir.

Odanın güneybatı ve kuzeydoğu duvarlarına bir niş içine yerleştirilen pencerelerin yanında, birer de ağzı açık bulunmaktadır. Ağzı açık- ların cephesi zarif ahşap kemerlerle bezelidir.

Oda kapısının kuzeydoğusunda bir gusulhane ve güneybatısında da farklı genişlikte ve bitişik olarak iki ağzı açık bulunmaktadır. Ağzı açık- lar yatay raflarla bölümlere ayrılmış olup, yüzeyleri zarif ahşap ke- merlerle süslenmiştir.

Oda duvarlarını pencere ve dolapların üzerinden çevreleyen terek, sandıklığın hizasında yükselmektedir. Zira sandıklığın yüksekliği, diğer duvar nişlerinininkinden fazladır.

Mabeynin kuzeybatı duvarına açılan bir kapıyla haremlik bölümüne geçilir. Haremlik bölümü güneybatıya açılan bir pencereden aydınlatılmaktadır. Odanın tavanı ahşap kirişlemelidir. Oda girişinin her iki yanında birer ağzı açık vardır.

Girişin karşısında bulunan ocak her iki yanında bulunan ağzı açık- larla bütünleşmiştir. Ağzı açıkla, ikişer gözlü olarak planlanmış ve si- metrik olarak düzenlenmiştir. Terekler oda duvarlarında hep aynı se- viyededir. Fakat bu duvar yüzeyinde ağzı açık- ların yüksekliği diğer-

lerinden azdır. Burada ağzı açıklarla terek arasında kalan duvar yüzeyleri ahşaplarla kaplanmıştır. Alçı ocağın yüzeyi testere dişi şeklinde silmelerin sınırlandırdığı süslemelerle bezenmiştir.

Ocak çevresindeki kaplamaların kısmen dökülmesi sonunda, bu duvarlarda ağzı açıkların üst köşelerinden başlayarak, alçı ocağın üzerinden geçen bir kemerin varlığı ortaya çıkmıştır. Muhtemelen bu kemer eski kale surlarına aittir. Dolapların ve pencerelerin üzerinden dolaşan terek, kuzeydoğu duvarı hariç odanın bütün duvarlarında devam etmektedir.

Evin kuzeybatı cephesinde, ilaveten yapılmış gibi görünen bir mekan daha vardır. Buraya giriş, evin kuzey doğu köşesine bitişik olan ve güneybatıya açılan bir kapıdan sağlanmıştır. Mutfak olarak kullanıldığını tahmin ettiğimiz bu bölüm, şu anda harap vaziyettedir. Duvarlarda bir takım nişler açılmıştır. Kuzeybatı duvarında bir kemer ve yanında da bir pencere bulunuyor. Duvar kalınlığı ve malzemeden anlaşıldığı kadarıyla bu, muhtemelen kale surlarına ait bir duvardır. Kemerli olan kuzeybatı duvarına dik konumdaki kuzeydoğu duvarı, mekanın köşesine bağlandıktan sonra devam ettiği izlenimi veren bir harabe durumundadır. Evin kuzeydoğu köşesinde ki ilave mekanın, kalenin bir burcu ile ilgili olduğu ileri sürülebilir.

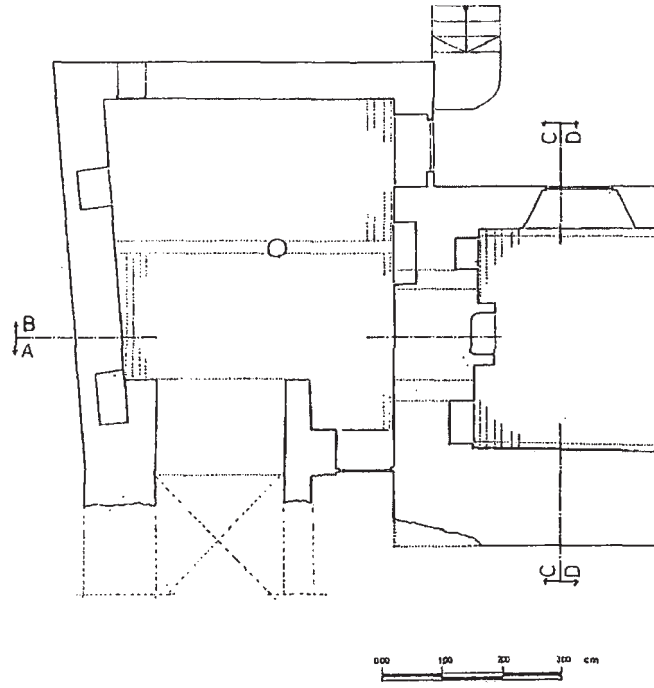
28 no lu eve, yakın çevresinde ve yine Hisar Mahallesi'nde bulunan Hacı Ömer Ağa Evi (Kavaslar), Nalıncılar Evi ve Dolaşıklar Evi hem plan olarak, hem de süsleme açısından pek çok benzerlikler arz etmektedir. Bu evler iki oda bir mabeyn şeklinde planlanmıştır. Alçı ocaklar ve sandıklıklar benzer motiflerle süslenmiştir. Duvardaki ahşap elemanlar ve tavandaki bezemeler aynı teknikte yapılmıştır. Bu evlerden yayınlara geçmiş olan Hacı Ömer Ağa Evi, yaklaşık 200-250 sene öncesine tarihlendirilmektedir<sup>3</sup>. Plan ve süsleme açısından pek çok benzerliklerin olması sebebi ile 28 no lu evin ve diğer iki evin de Hacı Ömer Ağa Evi gibi hemen hemen aynı tarihlerde yapıldığını söyleyebiliriz.

28 no lu ev, Avrupa etkisi ile şekli ve süslemesi değişmiş son yüzyılın Türk evi örneklerinden farklı özellikler taşımakta; plan tipi, mimari detayları ve tezeyyatı ile yöresel Türk ev mimarisine daha yakın bir mimari sergilemektedir.

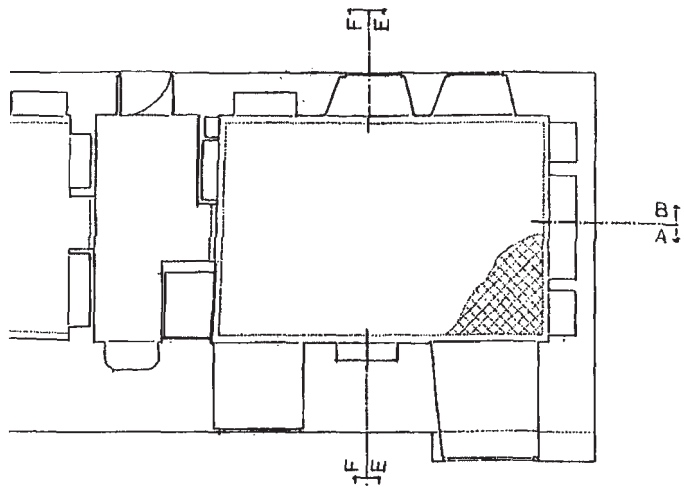
Yeşil alan ve park yapımı gerekçesiyle Karaman İç Kalesi'nde mahalli belediyece istimlak edilip yıktırılan tarihi dokudan kurtarılabilen tescilli yapılardan biri de bu ev olmuştur. Ancak içinde kimse oturmadığı

(3) Konyalı, İ. Hakkı, *Abideleri ve Kitabeleriyle Karaman, Tarihi Ermenek ve Mut Abideleri*, İstanbul 1967

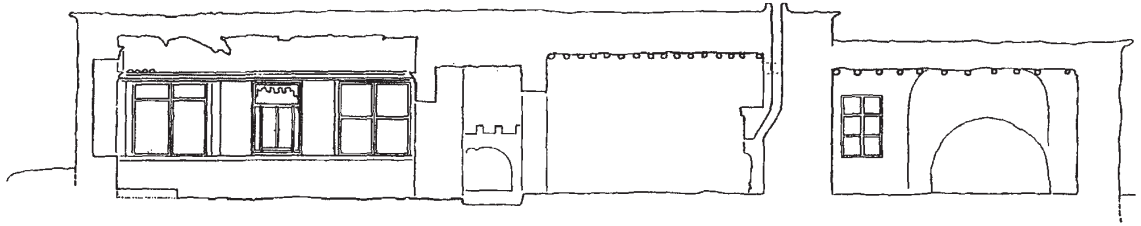
İçin bu da harabiyete terk edilmiştir. Bu tarihi yapının eski özelliklerine göre restore ve tefriş edilip, yapılacak yeşil alan içinde bir dinlenme, çay, kahve ve meşrubat içme yeri olarak hizmete sunulması, yaşatılması için en uygun çare gibi görünmektedir.



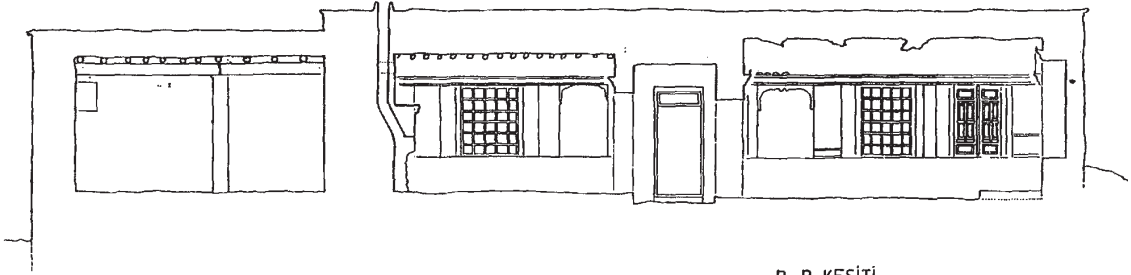
Çizim: 1



KARAMAN'DA 28 NOLU EV



A.A KESİTİ

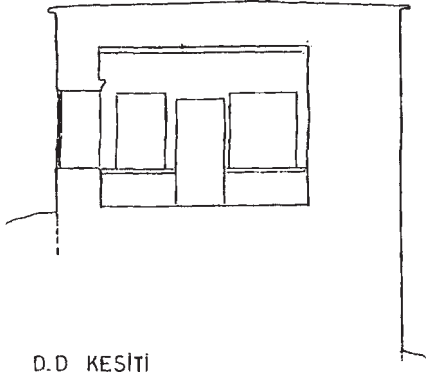
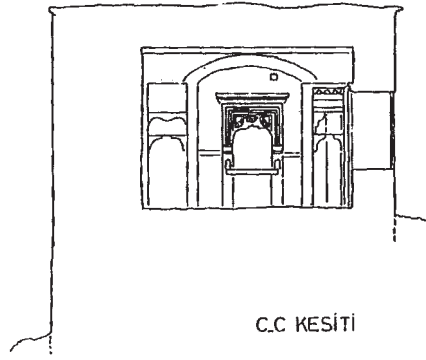


B. B KESİTİ



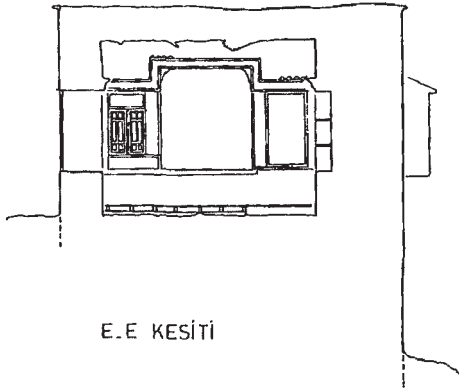
KARAMAN'DA 28 NOLU EV

Çizim: 2

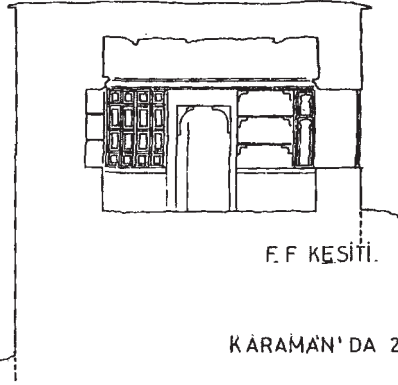


Çizim: 3





E.E KESİTİ



E.F KESİTİ.



KARAMAN' DA 28 NOLU EV



**Resim 1: Karaman'da 28 no lu evin kuzeybatı cephesi**



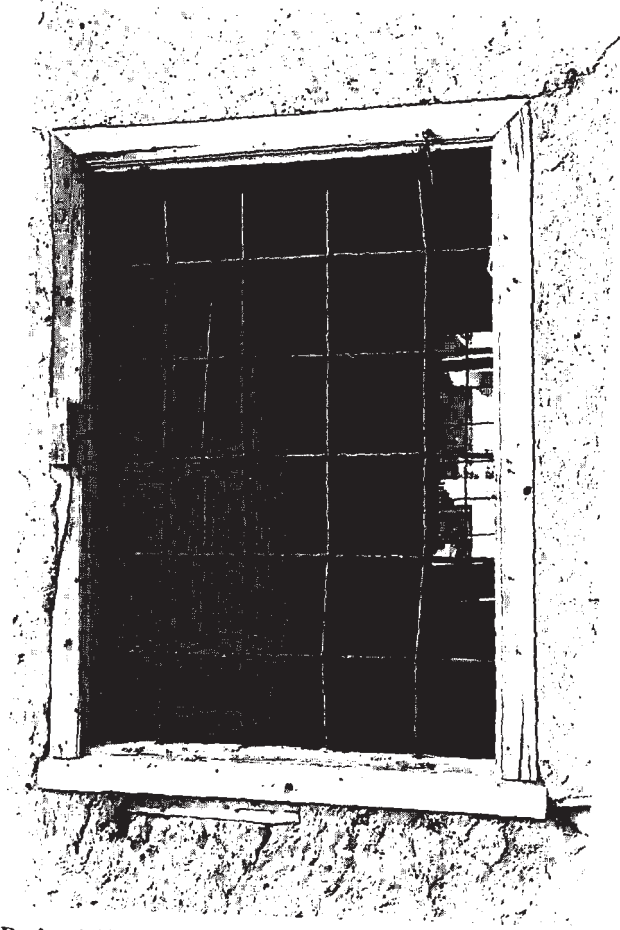
**Resim 2: Karaman'da 28 no lu evin güneydoğu cephesi**



**Resim 3: Karaman'da 28 no lu evin güneybatı cephesi**



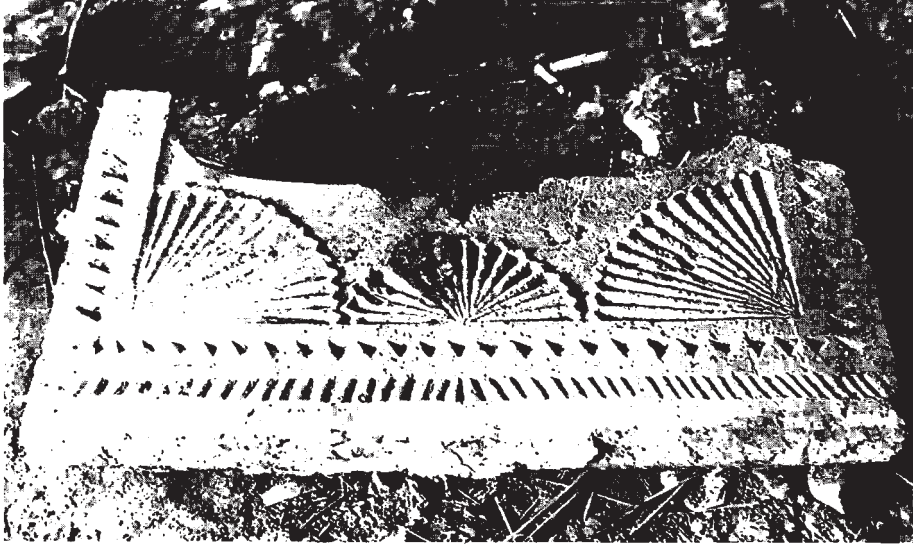
**Resim 4: Karaman'da 28 no lu evin mabeynindeki ocak**



**Resim 6: Karaman'da 28 no lu evde pencere**



**Resim 5: Karaman'da 28 no lu evin cümle kapısı**



**Resim 7: Karaman'da 28 no lu evin haremlik bölümündeki alçı ocağın yaşmağı**



**Resim 8: Karaman'da 28 no lu evin selamlık bölümündeki sandıklık**