

## İNEGÖL İSHAK PAŞA KÜLLİYESİ

İshak Paşa Külliyesi konulu bu çalışma ile öncelikle cami, medrese ve türbeden oluşan yapı topluluğunun ayrıntılı bir tanıtımının yapılması amaçlanmıştır. Konunun seçilmesindeki başlıca neden, cami ve medresesinin külliye içerisindeki konumundan gelmektedir. Gerçekten de yapıların herbiri tek başına incelendiğinde, dönemin mimarî özelliklerini yansıtan bu yapılardan cami ve medresenin bağımsız yapılar şeklinde, fakat aynı eksen üzerindeki yerleştirilişi, Klasik Dönemin büyük programlı yapılarında izlenen ortak avlu kullanımını anımsatmaktadır. Bu doğrultuda küçük bir merkezde yer alan bu topluluğun tanıtımı yapılırken, Osmanlı mimarî gelişimi içerisindeki yeri de belirlenmeye çalışılacaktır.

Fatih Sultan Mehmet'in kumandan ve başvezirlerinden İshak Paşa<sup>1</sup> tarafından, 15. yüzyılın ikinci yarısında yaptırılan külliye, İnegöl'de çarşı içerisinde Nuru Doğrul Caddesi, Cami-i Kebir Sokağında yer almaktadır. Orijinalde bir imaret, zaviye, medrese, han, türbe ve ahırdan meydana geldiğini vakfiyesinden öğrendiğimiz<sup>2</sup> külliye, günümüzde kuzey - güney doğrultusunda yerleştirilen cami ile kuzeyde aynı eksen üzerinde yer alan medrese ve caminin güneybatısındaki türbeden oluşan bir yapı topluluğudur (Şekil: 1).

### CAMI

Orijinal kitabesi olmayan caminin inşaa tarihi için, araştırmacılar çeşitli görüşler ileri sürmüşlerdir<sup>3</sup>. Ancak son olarak İshak Paşa'nın 1486 tarihli vakfiyesinde<sup>4</sup> geçen bir bilgi yardımıyla eser tarihlendirilmeye çalışılmıştır.

Vakfiyede; "Vakif İnegöl'de kain mezbur, imaret ve zaviyeyi bina edip onlara 873 tarihinde yukarıda zikirleri geçen emlak ve akarı vakfettikten sonra" dendiğine göre, İshak Paşa Camii 873 H./ 1468-69 M. tarihinden önce tamamlanmış olmalıdır<sup>5</sup>. Bugün, caminin harimine girişi sağlayan kuzey cephedeki kapının üzerinde yer alan kitabe, bir onarımı belgelemektedir<sup>6</sup>. 59 x 83 cm. boyutlarında, dört satırlık mermer kitabe "İshak Veli Paşa Camii'nin II. Abdülhamit (1876-1909) tarafından 1294 H./ 1877

M. tarihinde tamir ettirildiği belirtilir<sup>7</sup>.

İnegöl İshak Paşa Camii, "Ters T" denilen şemaya uygun bir plan göstermektedir. Cami planı esas itibarıyla aynı eksen üzerinde birbirlerini takip eden her biri kubbe ile örtülü iki bölümlü bir mekân ile kuzey bölüme doğu ve batı yanlardan bitişik iki yan mekândan meydana gelir. Bu haliyle mihrap eksenine göre simetrik bir plan özelliği gösteren yapının, kuzeyinde bu simetriyi devam ettiren beş bölümlü bir de son cemaat yeri vardır. Yapının kuzeybatı köşesinde, son cemaat yerinde giriş açıklığı bulunan ve batıya doğru yarım çokgen (dört cepheli) bir taşkınlik yapan kaide üzerinde bir de minare yer almaktadır (Şekil: 2).

Yapı, düzgün kesme taş ve tuğla sıralarının belli bir sistem dahilinde örülmesiyle meydana getirilmiş cephelere sahiptir. Bu doku, beden duvarlarında zemin seviyesinden itibaren dört sıra kesme taş üzerinde iki sıra tuğla, iki sıra kesme taş olmak üzere, saçak seviyesine kadar devam etmektedir<sup>8</sup>. Minare kaidesinde de aynı düzen görülmekle beraber, kaidenin üst kısmı, pabuç silmesine kadar altı sıra taş ile örülmüştür.

Nöbetleşe kullanılan taş-tuğla malzeme, kubbe kasnakları ile son cemaat yeri revakının doğu ve batı yan cepheleriyle, revak ayaklarında bir sıra taş iki sıra tuğla olmak üzere farklılık gösterir.

Yapının planını dışa yansıtan örtü sistemi kurşun malzeme ile kaplanmıştır. Ana ekseninde, esas harimi meydana getiren eş büyüklükte, ard arda yerleştirilmiş iki bölümün kubbeleri, oldukça yüksek tutulmuş sekizgen kasnaklara oturmaktadır. Mihrap eksenindeki iki kubbeden kuzeydekinin tepesinde, cepheleri sivri kemerlerle açılmış, altıgen planlı baldeken şeklinde ve basık kubbeyele örtülü bir aydınlık feneri bulunur.

Caminin dış cephelerine baktığımızda, plandaki simetrik düzenlenişin, minarenin batı cephede meydana getirdiği değişiklik dışında, dış cephelere de yansıtılmış olduğunu görmekteyiz. Özellikle kuzey ve güney cephe kendi eksenlerine göre tam bir simetri ifade eder. Doğru ve batı cephelerinde birbiri ile aynı biçimde düzenlenmiştir.

Yapının güney cephesinde, bu yöne doğru taşkınlik

yapan ana mekâna ait mihrap duvarı ile doğu ve batı yan mekânların kible cephelerinden meydana gelen, başlıca üç kısım dikkati çeker. Ortada yer alan mekân cephesi (Resim: 1), yan bölümlere göre daha yüksek ve geniş tutulmuştur. Yan mekânların cepheleri, orta mekân cephesine göre daha dar ve alçaktır. Hepsi de kareye yakın birer dikdörtgen alandan oluşan bu yüzeylerden ortadaki yatay, yandakiler ise düşey olarak uzanır. Üstten saçak friziyle sınırlandırılmış olan beden duvarlarındaki bu kademelenme, genel bakışla kasnaklar ve kubbelerde de algılanır (Şekil: 3).

Kubbeli örtü sistemi, beden duvarlarının yaklaşık 1/3 yüksekliğindeki sekizgen birer kasnak üzerine oturtulmuştur. Kubbelerin oturduğu bu kasnakların eteğini profilli bir saçak silmesi dolaşmaktadır. Ana mekânı örten kubbe kasnağının güney cephesinde eksene yerleştirilen sivri kemerli bir pencere vardır. Pencerenin alt hizasında yatay uzanan saçak frizi, kasnak köşeleri hizasında, düşey bir kırılma yaparak iki taş sırası ölçüsünde yükselir ve yanlara doğru dik bir kırılma ile tekrar yatay konumunu devam ettiren dik duvar köşelerine ulaşır<sup>9</sup>. Saçak profilini meydana getiren taş silme altındaki duvar yüzeyinde, iki sıra halinde düzenlenmiş dört pencere vardır. Simetrik bir düzende yerleştirilen bu pencerelerden alttaki ikisi, kenarları mermer sövelerle kuşatılan, demir şebekeli dikdörtgen açıklıklardır. Bu pencereler tuğla örgülü sivri kemerli sathî bir alınlığa sahiptir. Alttaki pencerelerin hizasında yer alan üst pencereler, kubbe kasnağındaki pencere ile aynı biçime sahiptir. Bunlar sivri kemerli ve alçı şebekelidir.

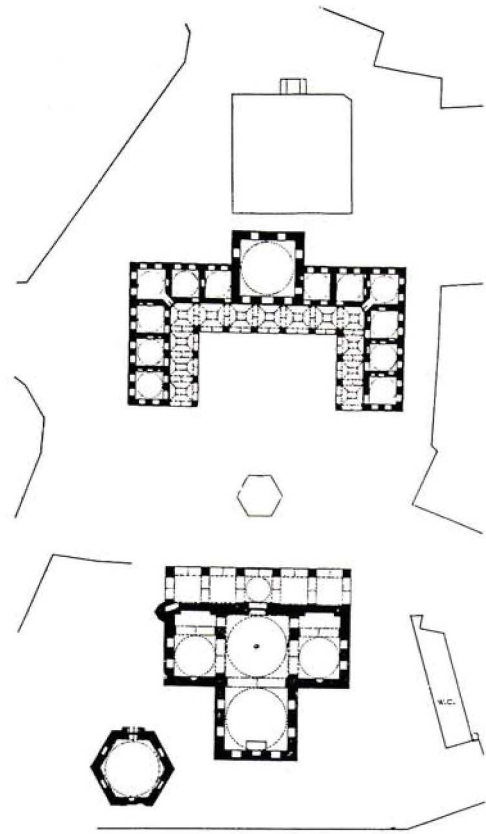
Bu pencereler dışında güney cephede, yan bölümlerde, beden duvarlarını üstten çeviren profilli düz saçak frizi altında, ikişer pencere daha vardır. Bu pencereler ana mekân üst pencereleri ile aynı biçimde olup, yine sivri kemerli ve alçı şebekelidir.

Yapının doğu ve batı cephelerinde, güneyde kare planlı mekânın, ortada yan mekânların ve kuzeyde ana yapı kütesine bitişik son cemaat yerinin doğu ve batı cepheleri görülmektedir (Şekil: 4).

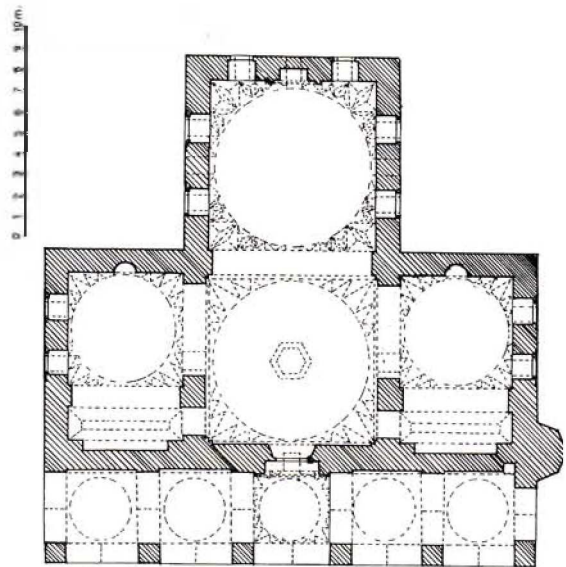
Güneydeki kare planlı mekânın yan cepheleri, yan kanatların doğu ve batı cephelerinden daha geniş ve yüksek olup son cemaat mekânı yan cepheleriyle aynı seviyededir. Doğru ve batı yan cepheler, kareye yakın dikdörtgen birimler halinde yatay olarak uzanmaktadır. Üstten profilli bir saçak frizi ile sınırlandırılmış olan beden duvarlarının ortada alçak, yanlarda yüksek kademeli düzenlenişi, kasnak ve örtü seviyesinde de göze çarpar (Resim: 2, 3).

Yapının kubbeli örtü sistemi, sekizgen yüksek kasnaklara oturmaktadır. Doğru ve batı cephelerden bakıldığında, arkada, mihrap ekseni üzerinde yer alan mekânların yüksek kasnak ve kubbeleri; önde, yan mekânların bunlara göre daha alçak kasnak ve kubbeleri görülmektedir. Yan mekânların kubbe üst sınırı, ortadaki mekânların kubbe eteği seviyesindedir.

Her iki yanda da kubbe kasnaklarının bu yönlere bakan cepheleri ortasında, birer pencere açıklığı yer almaktadır. Sivri kemerli ve alçı şebekeli olan bu pencerelerin hemen altında beden duvarlarına ait saçak frizi iki sıra taş ölçüsünde alçalmaktadır. Saçak profilini meydana getiren taş silme altında, doğu ve batı yan mekânlar ile güneydeki mihrap önü mekânının

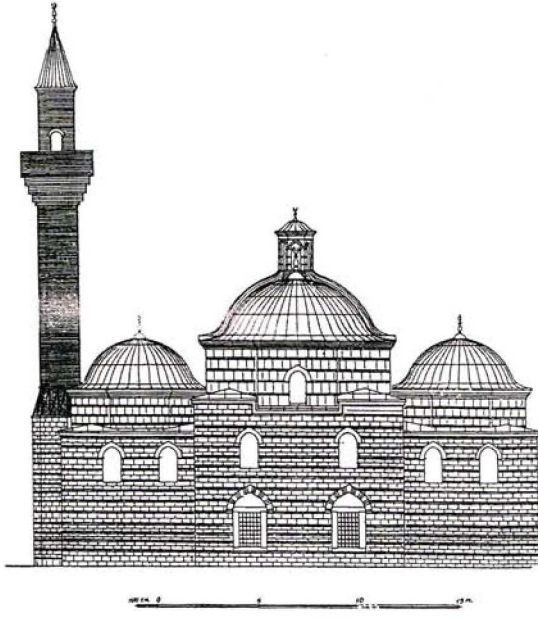


Şekil 1: İnegöl İshak Paşa Külliyesi, vaziyek planı (A.S.Ü.'den)



Şekil 2: İnegöl İshak Paşa Camisi Planı (E.H. Ayverdi'den.)





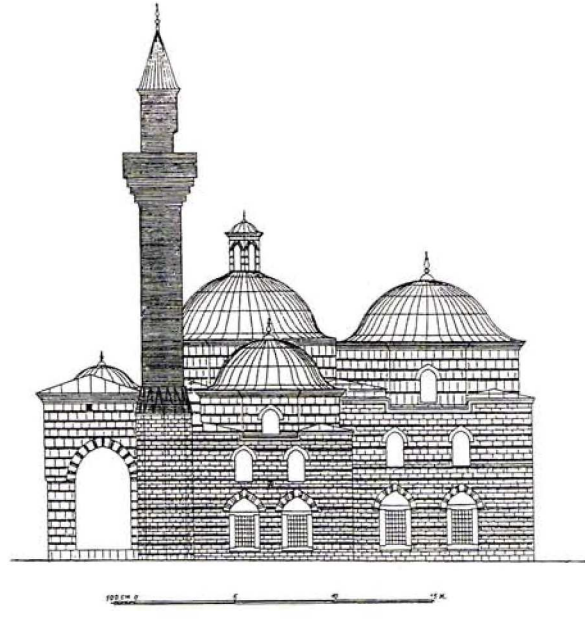
Şekil 3: Inegöl İshak Paşa Camisi kible cephesi (A.S.Ü.'den)

duvar yüzeylerinde, iki sıra halinde ikiser alt ve üst pencereler yerleştirilmiştir. Bu pencerelerden alttakilerin açıklığı dikdörtgendir. Mermer sövelerle kuşatılmışlardır. Demir şebekeleri vardır. Üstlerine tuğla ile sivri kemerli sağır niş biçiminde alınlıklar yapılmıştır. Bunların hizasında yer alan üstteki pencereler, kubbe kasnaklarının cepheye bakan yüzlerindeki pencereler biçimindedir.

Son cemaat yeri ile yapının kuzeybatı köşesinin birleştiği noktada yer alan minare, orijinal olmayıp yakın zamanda yenilenmiştir<sup>10</sup>. Kaidе kısmı, batı duvarından dışa dört cephesiyle taşan minare silindirik gövdeli ve tek şerefelidir (Resim: 3). Kaideden gövdeye üçgenler kuşağı biçimli pabuç kısmıyla geçilmektedir. Tamamen tuğla malzemeden örtülü olan gövdeden on bir sıra kirpi saçak şeklindeki bindirmelerle şerefeğe geçilir. Gövdeden biraz daha dar çaplı olan petek kısmında, gövdede olduğu gibi tuğla malzeme kullanılmıştır. En üstte pramidal bir külâh ve alem yer almaktadır.

Kuzey cephede üstte, ortada aydınlık fenerli olan mekân kubbesi ile bu kubbenin oturduğu kasnağın bir kısmı; doğu ve batıda ise daha küçük ölçüdeki yan mekân kubbeleri görülmektedir. Bunun hemen önünde son cemaat yerinin eğimli örtü sistemi ile ortada bu örtüden dışarı çıkmış kubbenin üst kısmı izlenmektedir.

Cephede son cemaat yerini kuzeyden sınırlayan altı paye, eş açıklık ve yükseklikteki sivri kemerlerle birbirine bağlanmıştır. Orta kemer açıklığı, üstte kemer köşelikerini çevreleyen dikdörtgen sathî bir nişle vurgulanır. Son cemaat yeri cephesi kemer başlangıcından saçak hizasına kadar zikzak sıraları ve bu motiflerin içine yerleştirilmiş küçük üçgen tuğlalarla meydana getirilmiş geometrik motiflerle süslenmiştir. Bu süsleme dışa çıkıntı yapan bir taş ve dikine konmuş üç sıra tuğladan bir silme ile yan ve üstten kuşatılmıştır. Cepheyi en üstten üç sıra kirpi saçak çevirmektedir (Şekil: 5).



Şekil 4: Inegöl İshak Paşa Camisi batı cephesi (A.S.Ü.'den)

Dikdörtgen planlı son cemaat yeri, payelerin birbirine ve caminin kuzey duvarına atılmış sivri kemerlerle beş kare bölüme ayrılmıştır. Eş ölçüdeki bu bölümlerden ortadaki üçgenlerle, yandakiler ise pandantifle geçilen birer kubbe ile örtülüdür. Kuzey, güney ve batı yönden kemer açıklıkları ile çevrelenen son cemaat yerinin harime açılan penceresi yoktur<sup>11</sup>; yalnız, son cemaat yerinin orta bölümünde yer alan harim kapısının üzerinde bir pencere vardır.

Kapı açıklığı, dikdörtgen sismeli bir çerçeve ve bu çerçeve içerisindeki yuvarlak kemerli bir niş içine alınmıştır. Kapı açıklığını üstten çeviren basık kemer iki renkli mermerden, söveler beyaz mermerdendir (Resim: 4).

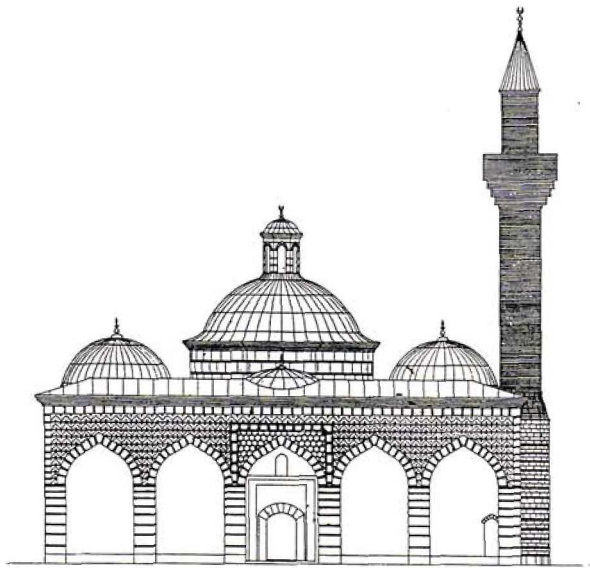
Basık kemerli ve ahşap kanatlı kapı açıklığından ana mekânın kuzey birimine geçilmektedir. Bu bölümde örtüyü oluşturan kubbe, köşelerde duvarlar içerisine gizlenmiş taşıyıcılar ve bu taşıyıcılar arasına atılmış, yine duvar yüzeylerine gizlenmiş sivri sağır kemerlerle taşınmaktadır. Bu destekler üzerine oturan kubbeye üçgen kuşağı ile geçiş sağlanmıştır (Resim: 5). Kubbe ortasında dıştan altı cephesiyle görülen aydınlık feneri, iki sıra mukarnaslara oturmaktadır. İçeriye ışığın girmesi için yerleştirilen bu açıklık dışında, kubbeli mekânın aydınlatılmasını sağlamak amacıyla, giriş sisteminde üç açıklık daha yer alır. Bu açıklıklar kuzey, doğu ve batı yönde eksenler üzerinde, dışta kasnaklara açıldığını gördüğümüz sivri kemerli pencerelerdir. Girişin hemen önünde yer alan bu bölüm, sivri kemerlerle güneyde mihrap önü mekânına, doğu ve batıda iki yan bölümlere bağlanmaktadır. Bu mekânın gerek mihrap ve gerekse yan bölümler ile zemin seviyesi biridir.

Güneyde bulunan kare planlı ikinci bölüm, prizmatik üçgenlerle geçişin sağlandığı kubbe ile örtülüdür (Resim: 6). Bu bölümde kubbe yüksekliği kuzeydeki mekân kubbesiyle hemen hemen aynı seviyededir. İki mekân arasında, yüksek sivri kemerli açıklık ile bağlantı

sağlanmış böylece iki mekân kuzey-güney doğrultusunda dikdörtgen planlı tek bir ibadet mekânı haline getirilmiştir.

Güneydeki kare planlı mekânın doğu, batı ve güney duvarlarında en altta ikişer dikdörtgen, üstte bunların hizasında daha küçük sivri kemerli ikişer pencere açıklığı yer alır. Ayrıca kuzeydeki mekâna bağlantıyı sağlayan sivri kemerin kemer köşeliklerinde üst pencerelerin ölçülerinde sivri kemerli sathî nişler de görülmektedir. Mekânın aydınlatılmasını sağlayan altta ve üstteki oniki pencere dışında, kubbeye geçiş sisteminde de pencere açıklıkları mevcuttur. Doğu, batı ve güney yönde olan bu pencereler sivri kemerli açıklıklardır. Bu açıklıklar dışında, yine kubbeye geçiş sisteminde, kuzeyde, sivri kemerli sathî bir de niş yer almaktadır.

Mekânın güney duvarı ortasında yer alan mihrap nişi dikdörtgen bir biçime sahiptir. Yedi sıra mukarnaslı kavsarası olan mihrabın, köşelerindeki sütunceler üzerinde kum saati biçimli başlıklar vardır. Bu başlıkların alt ve üstü yaprak motifleriyle çevrilmiştir<sup>12</sup>. Mukarnaslı mihrap kavsarasını zikzaklı bir bordür çevirmektedir. İki yanındaki üçgen alınıklarda birer rozet vardır. Rozetlerin üzerinde nesih yazılı ayetler vardır ve zemin girift süslemeye sahiptir<sup>13</sup>. Bunun dışında geometrik düzende bitkisel motiflerle dolgulanmış bir bordür bulunur. Çini panolar gibi ufak kare parçalar birbirini takip etmekte ve motifler gene çini süslemeye benzemektedir. Zemini ufak lotus motifleri dolaşmaktadır. Mihrap nişini en dıştan silmeli bir bordür çevirir. Bu bordürün üstünde taç kısmı yer alır. Taç kısmı, altta dikdörtgen bir çerçeve ile bunun iki yanından başlayıp üstte devam eden bitkisel kıvrımlardan oluşturulmuştur. Süsleme içerisinde oval bir kartuş yine bitkisel motiflerle meydana getirilmiştir. Kartuşun basık olan alt ve üst kısımlarında birer palmet motifi görülür. Üstteki kartuş ve alttaki dikdörtgen pano içerisinde nesih yazılar yer alır.



Şekil 5: İnegöl İshak Paşa Camisi son cemaat yeri cephesi (A.S.Ü.'den)

Mihrap nişini çeviren bordürler ve taç kısımlarında kullanılan malzeme ahşaptır. Bu malzeme üzerinde görülen süsleme ise boyama ile yapılmıştır<sup>14</sup>. Mihrap orijinal olmayıp üslubundan anlaşıldığına göre, daha sonraki dönemlerde yapılan onarımlarla bugünkü halini almış olmalıdır<sup>15</sup>.

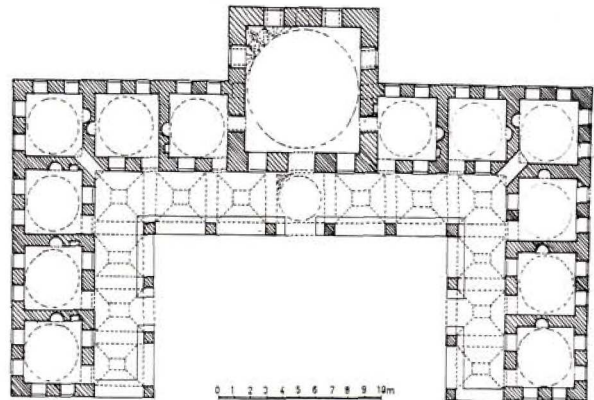
Mihrabın batısında, batı ve güney duvarlarının birleştiği köşede minber yer almaktadır. Oniki basamaklı ve tamamen ahşap malzemeden yapılmış olan minberin, korkuluklarındaki dairesel geçmeler dışında süslemesi yoktur. Minber bugün mihrap önü mekânının duvarı üzerinde, güneydeki alt pencere önünde yer alır ve bu pencere açıklığını kapatmaktadır.

Yan kanatlar, ana mekânın birinci birimine sivri kemerli açıklıklar ile bağlanmıştır (Resim: 7). Bu yan bölümler, güneyde kare, kuzeyde enine doğrultuda dikdörtgen planlı ikişer birime ayrılır<sup>16</sup>. Güneydeki kare planlı mekânın üzeri üçgen kuşaklar ile geçişin sağlandığı kubbe; kuzeydeki mekân ise aynalı tonozla örtülüdür<sup>17</sup>. Her iki mekân birbirine sivri kemerli bir açıklık ile bağlanmıştır. Bu sivri kemerin bir tarafı duvara, orta mekâna bakan kolü ise dikdörtgen bir ayağa oturmaktadır (Resim: 8). Kuzeydeki aynalı tonozla örtülü olan mekânın dışa açılan penceresi yoktur. Buna karşılık, kare birimler dıştan gördüğümüz altışar yan pencereye sahiptir.

Bu pencereler dışında kare planlı yan bölümlerin kubbeye geçiş sistemi üzerinde doğu yan bölümde doğu yönde, batı yan bölümde batı yönde birer pencere daha açılmıştır.

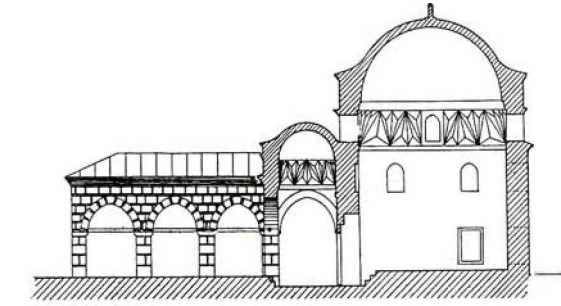
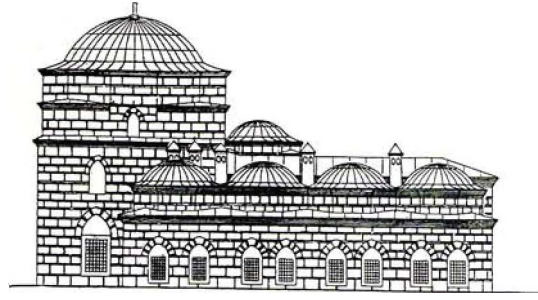
İki yandaki bu kare birimlerin güney duvarı ortasında yaklaşık 50 cm. derinlikte, yarı dairesel planlı birer mihrabiye yer almaktadır. İki metre yüksekliğinde olan bu mihrabiye süslemesiz ve sade bir nitelik göstermektedir (Resim: 9).

Caminin içinde bütün duvarlar kalın sıvayla kaplı olup süslemeye bir kaç kalemşi dışında yer verilmemiştir. Kalemşi süslemeler kubbelerin ortasında



Şekil 6: İnegöl İshak Paşa Menderes Planı (E.H.Ayverdi'den)





Şekil 7: Inegöl İshak Paşa Medresesi yan cephesi ve kesiti (A.S.Ü.'den)

dairesel madalyonlar şeklinde göbek süslemeleri olarak görülmektedir. Bitkisel süslemeli bu kompozisyonları dışında caminin kare planlı yan bölümlerinin güney duvarlarında, mihrabiyeler üzerinde, nesih yazı ayetler ve mihrap önü mekânı üst pencere köşelikleri arasında peygamber isimlerinin yazılı olduğu madalyonlar da görülmektedir.

## MEDRESE

Külliyeye içerisinde, caminin kuzeyinde yer almaktadır (Şekil: 1).

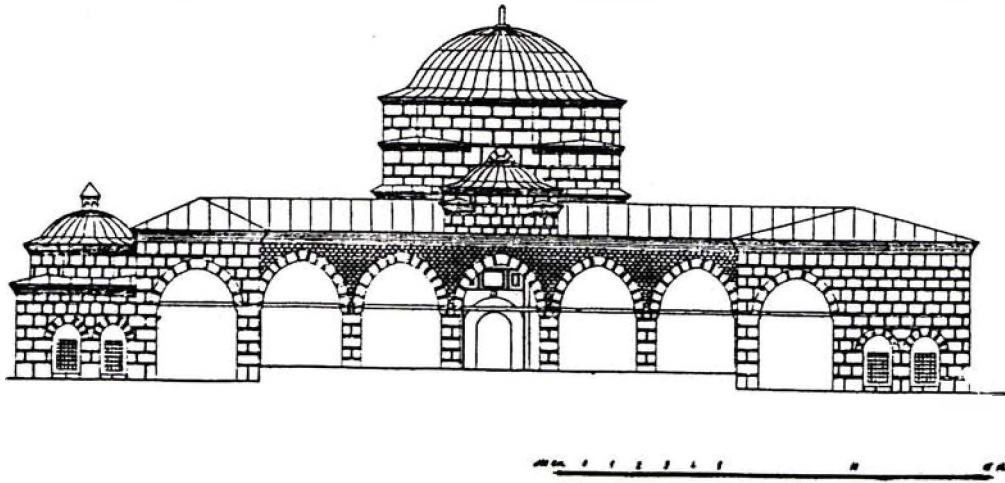
"Dersane" mekânı<sup>18</sup> kapısı üzerinde 59X93 cm. boyutlarında üç satırlık mermer kitabe vardır<sup>19</sup>. Kitabede son satırda geçen "Makamü't tedaris", ebced hesabıyla 887 H. /1482 - 83 M. tarihini vermekte<sup>20</sup> ve yapının II. Bayezid döneminde tamamlandığını bildirmektedir<sup>21</sup>. Kitabe ve vakfiyedeki bilgilerin ışığında<sup>22</sup> medresenin 873 H. /1468-69 M. yılı sonlarında inşasına başlandığını ve 887 H. /1482

M. yılında hizmete açıldığını kabul ediyoruz<sup>23</sup>. Inegöl İshak Paşa Medresesi "U" planlı şemaya sahip avlulu bir medresedir. Güneyde, camiye bakan yönü açık olan avlu, kuzey, doğu ve batıdan medrese mekânları ile çevrelenir. Kuzeyde eksen üzerinde yer alan dersane mekânı, diğer mekânlara göre daha geniş tutulmuştur. Avlu tarafında diğer mekânlarla aynı hizada yer alan bu bölüm, kuzeyde dışa çıkıntı yapmaktadır. Doğru ve batıdan "dersane" mekânına birleşen iki yan kanat, iki yanda altışardan toplam oniki mekândan meydana gelmiştir. Kare planlı bu mekânların önünde, onüç bölümlü bir revak, avluyu üç yönden çevirmektedir (Şekil: 6).

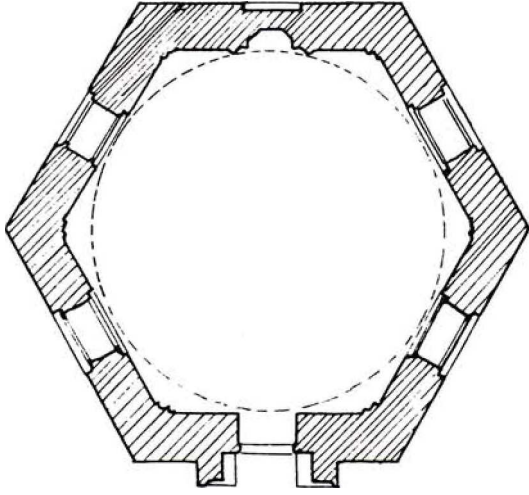
Yapının planını dışa yansıtan örtü sistemi, kurşun ile kaplanmıştır. Kuzeyde "dersane" mekânı dışında, yan kanatların ve eksen üzerinde yer alan revak bölmesinin kubbesi, sekizgen kasnaklara oturmaktadır. "Dersane" mekânının kubbe kasnağı onikigendir. Mekânın kubbe kasnağı, doğrudan beden duvarlarına oturmaz. Onikigen kasnak ile beden duvarları arasında, iç kısmın anlatımında daha sonra değineceğimiz prizmatik üçgenli geçiş kuşağını bir zarf içine alan kare planlı bir hutbe yer almaktadır. Kubbeli örtü sistemi dışında avluyu çeviren revak bölmelerinin, içten aynalı tonozla sağlanmış örtüsü, dıştan basık kubbe biçiminde görülmektedir. Yan mekânların kubbeli örtüleri arasında kalan bacalar, tuğla malzemenin, kare planlı olarak yükselmektedir. Piramidal bir külâhla örtülü olan bu bacaların her bir kenarında, örtü altında sivri kemerli iki açıklığı mevcuttur.

Yapı, düzgün kesme taş ve tuğla sıralarının nöbetleşe örgüsüyle meydana getirilmiş cephelere sahiptir. Bu doku, beden duvarlarında bir sıra kesme taş-iki sıra tuğla düzeninde saçak seviyesine kadar yükselmektedir. Örgüde her bir taş arasına dikine yerleştirilmiş tuğlalar da kullanılmıştır. Benzer düzenin revak ayaklarında ve kubbe kasnaklarında gördüğümüz bu örgü, revak kemerlerinde bir taş-üç sıra tuğla; pencere kemerlerinde bir taş-iki sıra tuğla şeklinde sıralanmaktadır.

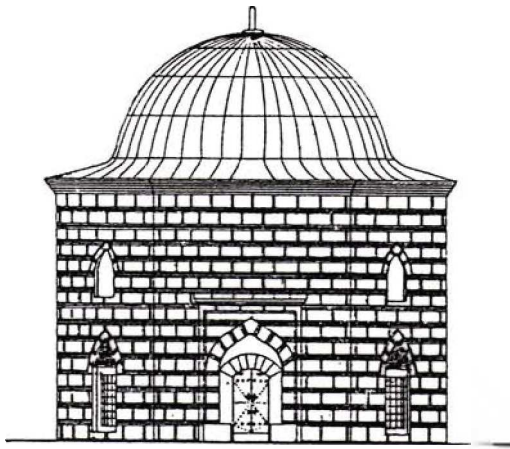
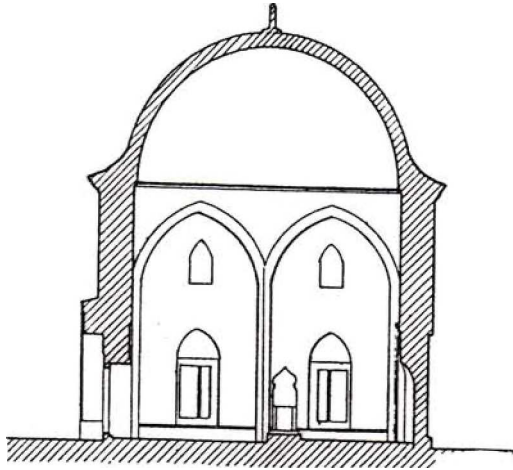
Medresenin kuzeye bakan cephesinde, ortada bu yöne doğru çıkıntı yapan "dersane" mekânı ile bu mekâna birleşen yan kanatların cephelerinden meydana gelen üç bölüm dikkati çekmektedir.



Şekil 8: Inegöl İshak Paşa Medresesi güney cephesi (A.S.Ü.'den)



Şekil 9: Tacii'n-Nöisa Sultan Hatun Türbesi  
(A.S.Ü.'den)



Şekil 10: İnegöl İshak Paşa Türbesi, kesiti ve giriş  
cephesinden görünüş

Ortada yer alan ana mekân cephesi, yan bölümlere göre daha yüksek olup, her iki yan bölüm, orta mekâna göre simetrik bir kademelenme göstermektedir. Üstten iki sıra kirpi saçak firiziyle çevrilen beden duvarlarındaki bu düzen genel bir bakışla kasnaklarda ve kubbelerde de algılanmaktadır.

Kubbeli örtü sistemi, "dersane" mekânı dışında sekizgen kasnaklara oturmaktadır. "Dersane" mekânında ise yukarıda değindiğimiz gibi, oniki kenarlı kubbe kasnağı ile altındaki kübik kısım, beden duvarları üzerinde iki katlı bir görünüm yaratmaktadır. Kubbelerin oturduğu bu kasnakların üst seviyesinde, iki sıra kirpi saçak, kubbe eteklerini dolaşmaktadır.

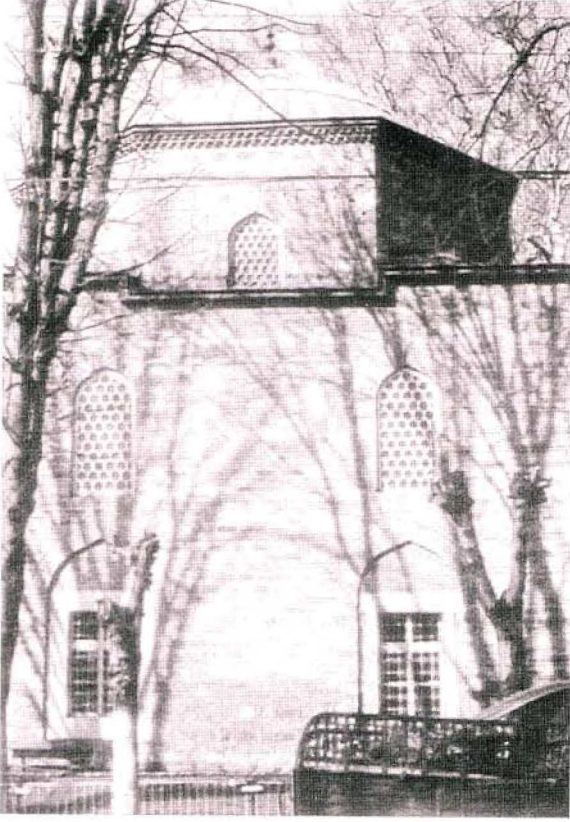
Ana mekân kubbe kasnağının güney cephesinde, eksene yerleştirilen sivri kemerli bir pencere açıklığı vardır. Pencere altında, beden duvarlarını üstten kuşatan iki sıra kirpi saçak cepheyi dolaşmaktadır. Saçakçı meydana getiren bu sıraların altında kalan cephe yüzeyinde, iki sıra halinde düzenlenmiş dört pencere yer almaktadır. Simetrik bir düzende yerleştirilen bu pencerelerden alttaki ikisi dikdörtgendir. Kesme köfeki taşından sövelerle kuşatılmış olan bu pencere açıklıklarının üstlerinde, tuğladan sivri kemerli sağır birer niş şeklinde alınlık bulunmaktadır. Alt pencerelerin hizasındaki üst sıra pencereler, alttakilere göre daha küçük boyutludur. Sivri kemerli olan bu açıklıklar, alçı şebekelidir.

Ana mekânını örten iki yanında, bu mekânla birleşen yan kanatların cephelerinde, kanat odalarının dışı gelen yüzeylerinde, ikişer dikdörtgen pencere açıklığı bulunmaktadır. Bu pencereler dersane mekânı alt pencereleri biçiminde olup onlardan daha küçük ölçüde, yine sivri kemerli sathî bir niş şeklinde alınlıklara sahiptir.

Medresenin doğu ve batıya bakan cephelerinde, kuzeyde "dersane" odasının yüksek, güneyde avluyu çeviren yan mekânların daha alçak, doğu ve batı cepheleri görülmektedir (Şekil: 7). Bütün cephelerin yüzeyleri üstten iki sıra kirpi saçakla çevrilmiştir. Cephede kubbeli örtü sistemi, ana mekânda, onikigen bir kasnakla ikinci bir kademedan sonra beden duvarları üzerine; yan mekânların kubbeleri ise birbirlerine bitişen sekizgen kasnaklara oturmaktadır. Yandaki mekânların kubbeleri aralarında ikişer delikleri, piramidal örtüleriyle bacalar görülmektedir. Bütün kubbelerin kasnaklarını üst seviyede iki sıra kirpi saçak dolaşmaktadır (Resim: 10).

Yan cephelerde beden duvarlarına, ana mekânda bir alt iki üst pencere açıklığı yerleştirilmiştir. Bu pencerelerin açılış ve biçim özellikleri, mekânın kuzey cephesindekiler gibidir. Yan kanatların beden duvarlarında, her iki mekânın dışı açılan ikişer penceresi bulunmaktadır. Dikdörtgen şeklinde olan bu açıklıklar kesme köfeki taşından sövelerle kuşatılmış olup, yine sivri kemerli bir niş şeklinde alınlıkları vardır. Yapıya güney taraftan bakınca, kanatların güney cepheleri ile revakin güney cephesi görülmektedir (Şekil: 8). Cephede, batı kanadın güney ucunda revakin saçak hattı, yandaki hücrelerin saçak hattından daha yüksek tutulmuştur. Doğru kanadın güney ucu, batı kanattan değişik bir düzenleme ile ayrılmaktadır. Batı kanatta, hücrenin beden duvarı üzerinde kasnak ve



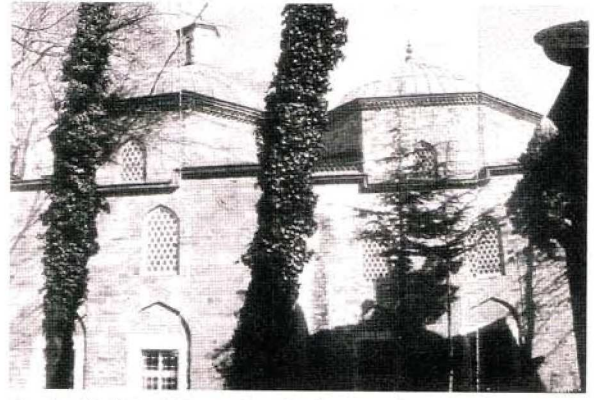


Resim 1: Ishak Paşa Camisi, güney cephesi

kubbesi görülürken; doğu kanatta, revakın saçak hattı doğuya doğru uzanan kubbe kasnağını örtmekte ve burada beden duvarları seviyesine inilmektedir. Her iki kolda da üstten üç sıra kirpi saçakla çevrelenen beden duvarlarında, ikişer pencere açıklığı yer almaktadır. Bu pencere açıklıkları, doğu ve batı yan cephelerindeki pencereler üzerinde, dikdörtgen olup, sivri kemerli alınlıklıdır.

Güneye bakan cephe ortasında, üstte "dershane" mekânının yüksek kubbesi ve kasnağı görülmektedir. Bu kubbelerin kasnakları alttaki kare planlı ikinci bir birime oturmaktadır. Bu kare planlı ara kademenin tepesinde, pencerelerin üstlerinde kesintiye uğrayan iki sıra kirpi saçak çerçeve dolaşmaktadır (Resim: 11). Kubbe bu kısmın iki yanında revak bölmelerinin basık birer kubbe biçimindeki örtüleri görülmektedir. Cephede üstte üç sıra kirpi saçak hattı altında kalan yüzeyler, ayaklar arasına atılmış eş genişlik ve yükseklikteki sivri kemerli açıklıklar ile beş bölüme ayrılmıştır. Bu açıklıklar dışında, kemer başlangıcından saçak hattına kadar bütün revak cephesi, altı ve sekiz köşeli yıldız geçmelerinden oluşan bir süsleme ile kaplanmıştır.

Avluyu çeviren medrese mekânları, arka tarafta, oniki paye ile bunları birbirine ve duvarlara bağlayan sivri kemerlerin oluşturduğu onüç bölümlü bir revakla kuşatılır. Revakların eksendeki bölümü dışında içten örtü sistemi, aynalı tonozla sağlanmıştır. Eksen üzerindeki bölüm, prizmatik üçgenlerle geçilen kubbe ile örtülüdür. Arkaya çeviren bu bölümlerden medrese mekânlarına birer kapı açıklığı ile geçilmektedir. Bu kapılardan büyük "dersane" mekânı kapısı basık kemerli olup, diğerleri dikdörtgen açıklıklardır. Kuzeydoğu ve



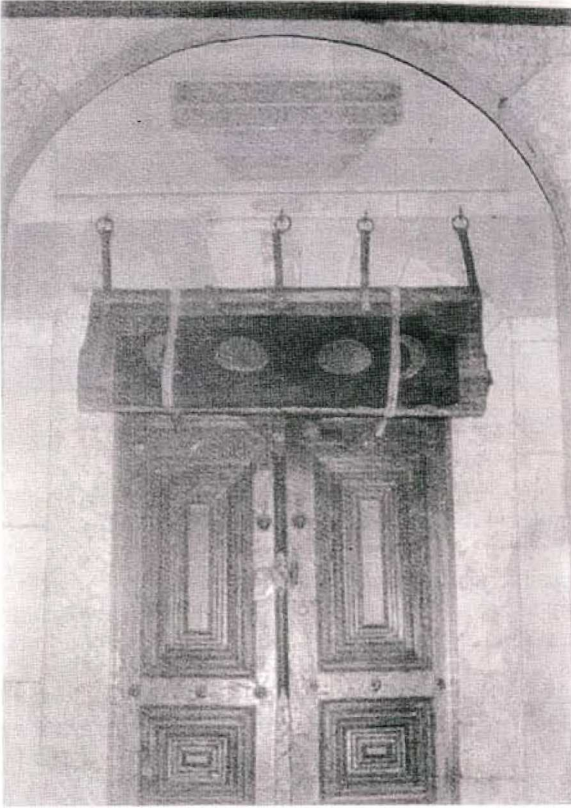
Resim 2: Ishak Paşa Camisi, batı cephe

kuzeybatı köşede yer alan mekânların revaka açılan kapıları çapraz eksenler üzerinde yer almaktadır. Küçük medrese mekânlarının kapı açıklıklarından başka revaka açılan birer de pencere açıklıkları bulunmaktadır. Yalnız, kuzeydoğu ve kuzeybatı köşe mekânlarının revaka açılan penceresi bulunmaz. Medrese mekânları içerisinde köşelerdekiler dört, diğer mekânlar iki pencere ile dışa açılmaktadır. Kare planlı medrese mekânları içten, pandantiflerle geçilen kubbeyle örtülüdür. Her bir mekânda, üstteki bacaların hizasında, yarı silindirik birer ocak nişi ile bazılarında duvar yüzeylerine açılmış dikdörtgen birer niş yer almaktadır. Mekânlarda ocak ve nişler de dahil olmak üzere bütün yüzeyler sıva ile kaplanmıştır. Süsleme yoktur.



Resim 3: Ishak Paşa Camisi, son cemaat yeri batı cephesi ve minare kaidesi





Resim 4: İshak Paşa Camisi, harime girişi sağlayan kapı

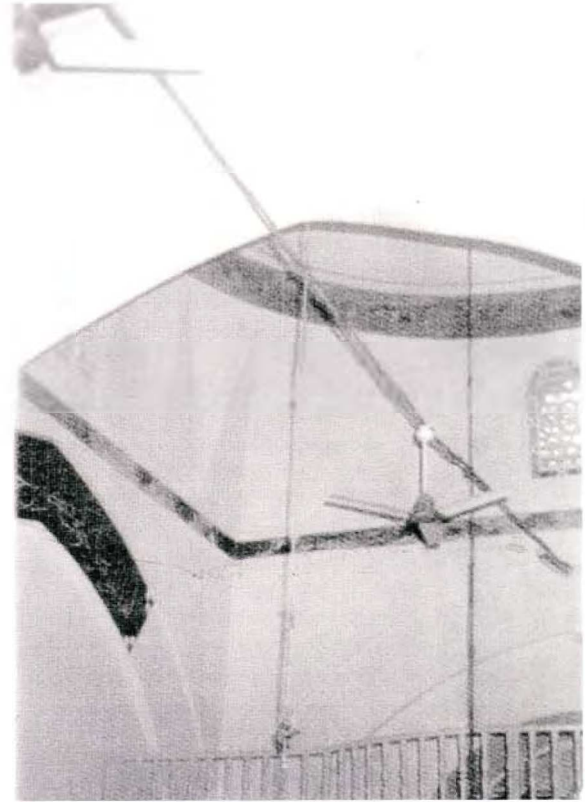
Kuzeyde "dershane" mekânına, eksende yer alan revak bölmesindeki basık kemerli bir kapı açıklığı ile geçilmektedir (Resim: 12). Kapı açıklığı kaval silme bir bordürle çevrelenmiştir. Kapı açıklığındaki yan yana dizilmiş kaval silmeli üç bölümlü panodan ortadakinde kitabe yer almaktadır. Kitabe levhası ile basık kemer arasında madalyon içerisinde taştan on yapraklı bir çiçek motifi vardır.

Kapı açıklığından geçilen "dershane" mekânı kare planlı olup prizmatik üçgenlerle geçilen kubbe ile örtülüdür<sup>24</sup>. Dersane mekânının iki yandaki küçük mekânlara açılan birer kapısı vardır<sup>25</sup>. Bu dikdörtgen biçimli açıklıklar dışında mekân kapısının iki yanında yer alan birer pencere ile de revaka açılmaktadır.

Yan mekânlara açılan kapılardan hemen sonra, zemin seviyesi 45 cm. yükseklikte oluşmaktadır. İçten bütün duvar yüzeyleri sıva ile kaplı olan mekânın aydınlatılması, altışar alt ve üst pencere ile sağlanmıştır. Bu pencereler dışında kasnakta, dört yönde eksen üzerine rast gelen kemerli pencereler de bulunmaktadır.

Yapının içinde dikdörtgen altı pencerelerin alınlıklarında ve yan mekânlara açılan kapıların üzerinde, kalem işiyle lotus, palmet ve kıvrık dallardan oluşan bir süsleme görülür. Bu süslemede zemin kırmızı, motifler beyaz, dış kanatlar siyahtır. Duvarlarda, zeminden yaklaşık 2 m. yükseklikte, iki sıra palmetten oluşan bir süsleme şeridi daha görülmektedir. Bu kuşak yapı içini dolaşmaktadır.

Medrese 1966 yılında onarım görmüştür. Bugün kütüphane olarak kullanılmaktadır. Bu tamirde bütün kapılar, pencereler değiştirilmiştir. Yapının içindeki



Resim 5: İshak Paşa Camisi, kapı açıklığı önündeki kubbeli mekan

bütün yüzeyler sıvanmıştır. Birçok taş çürütülerek değiştirilmiş, düzgün hale getirilmiştir. Söveler "köfeki" den konmuştur. Yalnız "dershane" kapısı orijinal bırakılmıştır<sup>26</sup>.

### TACÜ'N-NİSA SULTAN HATUN TÜRBESİ

Türbe, külliye içerisinde, İshak Paşa Camii'nin güneybatısında yer almaktadır.

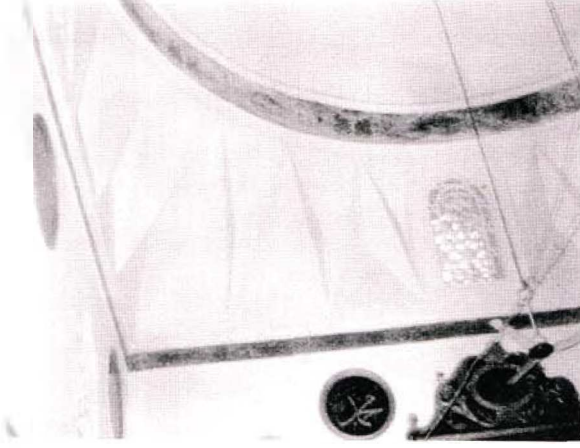
İnşa kitabesi bulunmayan türbenin vakfiyesinden edinilen bilgilere göre, İshak Paşa'nın Eşi Tacü'n-Nisa Sultan için yapıldığını öğreniyoruz<sup>27</sup>. Vakfiyede geçen diğer bir bilgi yardımı ile, adı geçen yapının, vakfiye tarihi olan 891 H. / 1486 M. tarihinde mevcut olduğu belirlenmiştir<sup>28</sup>.

Altıgen planlı türbe, içten pandantiflerle geçilen basık bir kubbe ile örtülüdür (Şekil: 9).

Yapı, taş ve tuğla sıralarının bir sistem dahilinde örülmesiyle meydana getirilmiş cephelere sahiptir (Resim: 13). Cephelerde zeminden başlayarak saçak hattına kadar uzayan bu örgüde taş sıraları arasına dikine tuğlalar konmuştur.

Yapının beden duvarları, üstten üç sıra kirpi saçakla kuşatılmıştır. Bu saçak hattı altında kalan yüzeylerde, kuzey cephe hariç, güneyde altta sathî sivri kemerli bir niş ile sivri kemerli bir pencere; diğer dört cephede altta ve üstte birer pencere açıklığı bulunmaktadır. Bu pencerelerden alttakiler dikdörtgen açıklıklar olup mermer sövelerle kuşatılmıştır. Demir parmaklıklı bu pencere açıklıkları dıştan sivri kemerli sathî bir niş içerisine alınmıştır. Pencerelerin kemer alınlıkları, tuğla ve taş malzemelerle oluşturulan geometrik motiflerle süsüdür. Kuzeydoğu alınlıkta





Resim 6: İshak Paşa Camisi, mihrap önü mekânı, kubbeye geçiş

balıksırtı, güneydoğuda dikine yerleştirilmiş tuğlalar, güneyde dama, güneybatıda sepet örgü, kuzeybatıda tuğlalarla çevrelenmiş kare taşlardan oluşan motifler görülmektedir<sup>29</sup>. Alttaki bu pencereler hizasında yer alan üst pencereler sivri kemerli açıklıklar şeklinde olup alçı şebekelidir.

Yapının kuzey cephesi diğerlerinden farklı bir tutumla ele alınmıştır. Cephe ortasında eksen üzerinde yer alan basık kemerli kapı açıklığı sivri kemerle çevrelenir. Kapı, en dıştan dikdörtgen çerçevesiyle cepheden dışa taşkınlık yapmaktadır. Bu taşkınlık üstten tek sıra kirpi saçakla çevrelenir (Şekil: 10).

Basık kemerli kapı açıklıklarından içeriye girildiğinde kapının karşısında, cephe duvan ortasında sivri kemerli beş cepheli bir niş görülmektedir. İçten duvar yüzeylerinden biraz taşıntı yapan sivri kemerlerle desteklenen kubbe, pandantifler üzerine oturtulmuştur. İçerisinin aydınlatılması, yapının dış cephelerinde bahsettiğimiz pencere açıklıkları ile sağlanmıştır.

Yapıda zemin altıgen tuğlalarla kaplıdır. Zemin üzerinde, ortada İshak Paşa'nın mermer sandukası yer almaktadır<sup>30</sup>. İki yanında birer sanduka daha vardır.

İshak Paşa'nın sandukasının baş ve ayak taşları mermerden olup bu mermer malzeme üzerinde kitabeye ait, yani bu süslemeye ait motifler görülmektedir<sup>31</sup>. Süslemeler, baş ve ayak taşı dış yüzlerinde gördüğümüz kenar sütunceleriyle taşın üst kısımlarındaki Rumî motiflerden meydana gelmektedir.

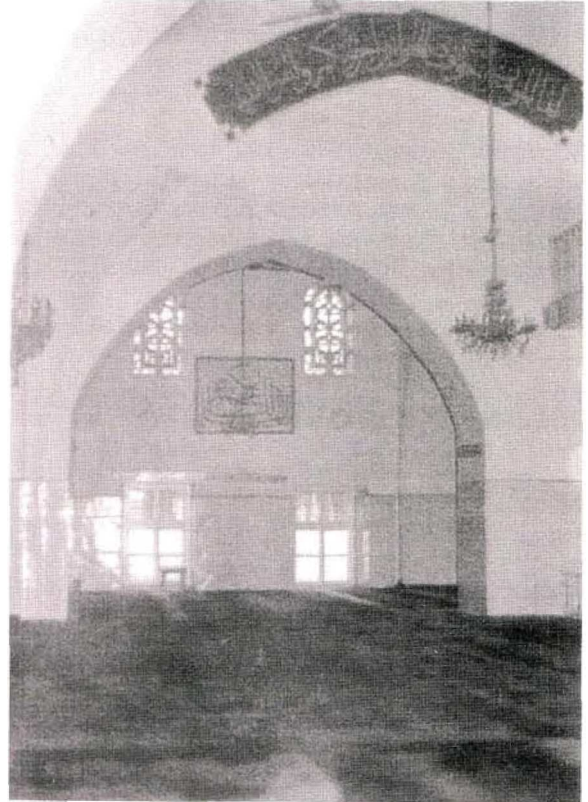
Cami, medrese ve türbeden meydana gelen İnegöl, İshak Paşa Külliyesi'nde, farklı işlevlere sahip olan bu yapılar kendi aralarında benzer bazı özellikler göstermektedir.

Külliye yapılarında inşa malzemesi taş ve tuğladır. Almaşık teknikte örülen cephelere sahip olan bu yapılardan camide, iki sıra taş-iki sıra tuğla olarak görülen düzen; medrese ve türbede bir sıra taş-iki sıra tuğla olarak uygulanmıştır. Farklı malzeme ile meydana getirilmiş olan bu duvar örgüsü, Erken Osmanlı döneminde başlayıp Klasik Dönemde kendine özgü bir sistem oluşturan taş-tuğla örgünün karakteristik özelliklerini yansıtmaktadır<sup>32</sup>. Cami ve medrese kare mekânlarının kubbeli örtüsü,

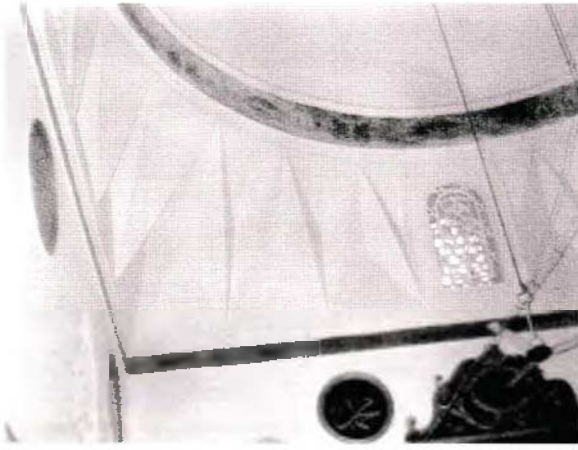
medresedeki "dershane" mekânı hariç, bütün birimlerde sekizgen kasnaklara oturtulmuştur. Dershane mekânının kubbesi farklı olarak oniki kenarlı bir kasnağa oturmaktadır. Mekânları örten bu kubbelerin oturduğu kasnakların üst kenarları, iki sıra kirpi saçakla kuşatılmıştır. Bu türden çevirme, cami dışında, medrese ve türbenin cephelerinde beden duvarları üstünde de görülmektedir<sup>33</sup>. Camide farklı olarak, cephelerin üst sınırı, profilli iki sıra taş silme ile çevrilmiştir.

İshak Paşa Camii, "Ters T" denilen şemaya uygun bir plan göstermektedir. 14. yüzyıldan başlayarak 16. yüzyıl içlerine kadar uzanan bir dönem içerisinde uygulanan bu cami tipinin, şimdiye kadar tespit edilmiş altmış kadar örneği bulunmaktadır<sup>34</sup>. İznik, Bursa ve Edirne başta olmak üzere Osmanlı merkezlerinde yoğun bir şekilde karşımıza çıkan tipin örnekleri arasında İshak Paşa Külliyesi içerisinde yer alan camiyle benzer plan özellikleri gösteren en yakın örnek, Bursa'daki Hamza Bey Camisi'dir. Bu yapıda İshak Paşa Camisi'nden farklı olarak, yan kanatların kuzeydeki aynalı tonozla örtülü kısmı ana kütleyle açılmaz. Ayrıca Hamza Bey Camisi'nin kuzeybatı köşesine kare planlı bir türbe birleştirilmiştir<sup>35</sup>.

İshak Paşa Camisi'nin revak süslemeleriyle benzer en yakın örnek Fatih döneminde inşa edilen Bursa'daki Tuz Pazarı Camisi'dir. Kare planlı kübik bir kütle ile bunun önünde yer alan üç bölümlü bir son cemaat yerinden oluşan yapının, son cemaat yerinde orta kemer üstü, İshak Paşa Camisi revak köşeliklerindeki gibi zikzak motifi ile süslenmiş, ortasına tuğlalardan noktalar konmuştur<sup>36</sup>. Benzer süsleme Bursa



Resim 7: İshak Paşa Camisi, batı yan kanat, içten görünüşü.



Resim 6: İshak Paşa Camisi, mihrap önü mekanı, kubbeye geçiş

Bedrettin Camisi (1443) son cemaat yeri revak kemerleri üstünde de görülmektedir<sup>37</sup>.

İshak Paşa Camisi'nin kuzeyinde yer alan medrese, camiye bakan yönü açık avlusuyla "U" şeklinde bir plan şeması göstermektedir. Erken Osmanlı mimarîsinde birçok örnekleriyle karşımıza çıkan "U" şemalı medreselerden İznik Süleyman Paşa (1359 öncesi), Afyon Gedik Ahmet Paşa (1477), Tokat Hatuniye (1485), İstanbul Davut Paşa (1485) ve Amasya II. Beyazıt (1486) medreselerinde "dershane" mekânı, hücrelerin arasındadır<sup>38</sup>. Bu medreselerde "U" şeklinde bir revaklı avlu gerisine medrese mekânları yerleştirilmiş; odalardan birisi diğerlerinden daha büyük tutularak "dershane olarak düzenlenmiştir<sup>39</sup>. Bu dersanelerde İnegöl İshak Paşa Medresesi'nin revak arkasında "dershane" mekânıyla birlikte onüç olan mekân sayısı, İznik'tekinde oniki; Afyon'dakinde onaltı; İstanbul'dakinde onyediy ve Amasya'dakinde ondokuz olarak görülmektedir<sup>40</sup>.

Erken Osmanlı mimarîsinde benimsenen bu plan tipi klasik dönemde, Mimar Sinan tarafından da uygulanmıştır. İstanbul Haseki Hürrem Sultan (1539) ve Üsküdar Mihrimah (1547) medreselerini buna örnek verebiliriz<sup>41</sup>. Bu medreselerde, İshak Paşa Medresesi'nden farklı olarak, avlunun açık olan yönü revakla kuşatılmıştır.

Külliyeye içerisinde, caminin güneybatısında yer alan türbe altıgen prizmal gövdeli bir yapıdır. XV. yüzyıldan itibaren çoğaldığı kabul edilen<sup>42</sup>, altıgen prizmal gövdeli bu yapılardan İshak Paşa Külliyesi'ndeki türbe, Bursa Hatuniye Türbesi (1449) ve Şehzade Mustafa ve Sultan Cem Türbesi (1479) ile benzer plan özellikleri göstermektedir. Hepsi de altıgen prizmal gövdeli bu türbeler almaşık teknikte örülmüştür. Hatuniye Türbesi'nde İnegöl'deki türbeye benzer şekilde kubbe kasnaksız olup kurşunla kaplıdır.

Cami, medrese ve türbeden meydana gelen bu yapılar, İnegöl İshak Paşa Külliyesi'nin elemanlarıdır. Külliye yapılarından türbe dışında medrese ve cami açık bir avlu etrafında toplanmıştır. Bunun kuzeydeki medresesi "U" şemasına göre dizilmiş oniki hücre ve kuzey kenarı ortasında yer alan "dershane"si ile güneydeki camiye yöneltilmiştir. Cami ve medrese bağımsız birer yapı olmakla beraber ortak eksenleri

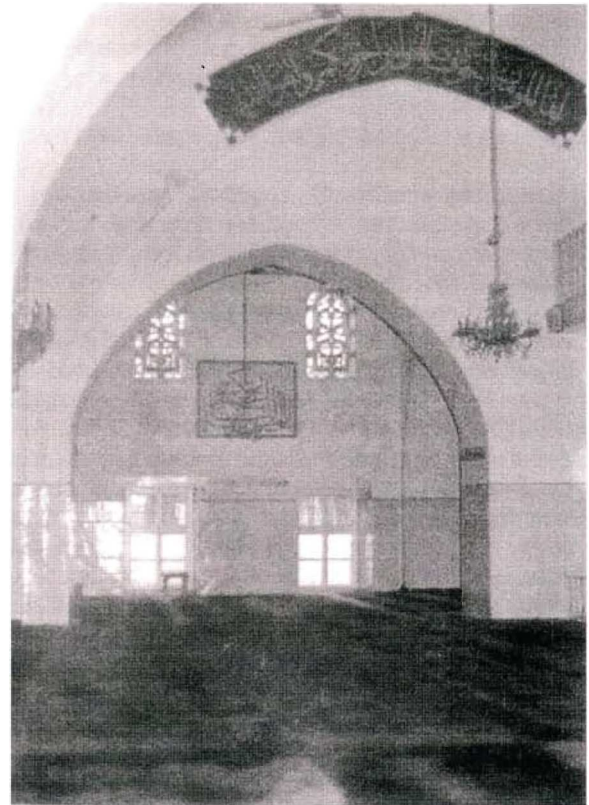
ve yakın konumları ile bir bütünüün parçaları gibidirler. Anadolu'da ilk defa Artukoğulları döneminde cami ve medrese hacimlerinin ortak bir avlu çevresinde düzenlendiğini görüyoruz. Diyarbakır Mesudiye (1193-99) ve Zinciriye (1198), Harzem Tacettin Mesut (1211) ve Mardin Şehidiye (1239-40) yapıları bu tipin örnekleridir<sup>43</sup>. Selçuklular dönemine ait Kayseri Hacı Kılıç Camisi ve Medresesi (1249-50) Osmanlı mimarîsini hazırlayıcı nitelikte önemli bir örnektir<sup>44</sup>.

Ortak avlu kullanımının, Erken Osmanlı dönemine ait bilinen örnekleri az sayıdadır. Bunlardan en erkeni Fatih Sultan Mehmet devrinden İstanbul'daki Eyüp Sultan Camii ve Medresesi'dir (1458-59). Ayrıca, Bursa Başçı İbrahim (1491 öncesi), Amasya Küçük Kapıağası (1494-95), Tire Üçüleli (15. yüzyılın ikinci yarısı), Tire Molla Arap (1492) ve Tokat Hatuniye (1485) cami ve medreseleri de bu tip örnekler içerisinde sayabiliriz<sup>45</sup>.

Bunlardan Tokat Hatuniye Cami ve medresesi yapılarının bağımsız oluşu, medresenin plan şeması, medrese ve caminin aynı eksen üzerinde yer alışı ile İnegöl İshak Paşa Külliyesi'ne benzer bir düzen göstermektedir.

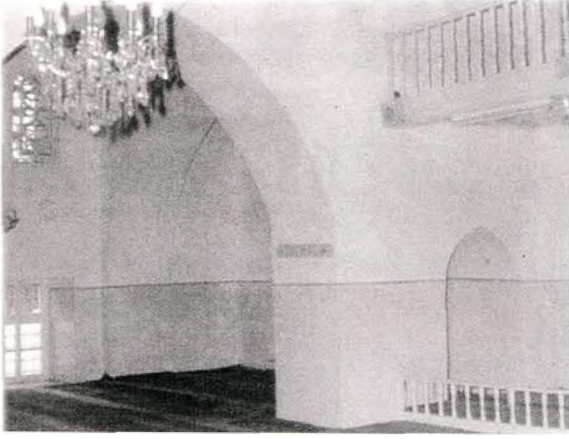
Cami ve medresenin ortak bir avluyu kullanması klasik dönemde, Mimar Sinan'la birlikte karşımıza çıkmaktadır. İstanbul Sinan Paşa (1556), Kara Ahmet Paşa (1555-61), Kadirga Sokullu Mehmet Paşa (1571-72) ve Lüleburgaz Sokullu Mehmet Paşa (1570-71) külliyelerinde uygulanan bu tip düzenin öncüsü, Halep'teki Hüseyin Paşa (1536-37) Külliyesi'dir<sup>46</sup>.

Halep Hüseyin Paşa Külliyesi'nde cami ve medrese yapıları bağımsız olup yapılar arasında sınırlandırılmış



Resim 7: İshak Paşa Camisi, batı yan kanat, içten görünüşü.





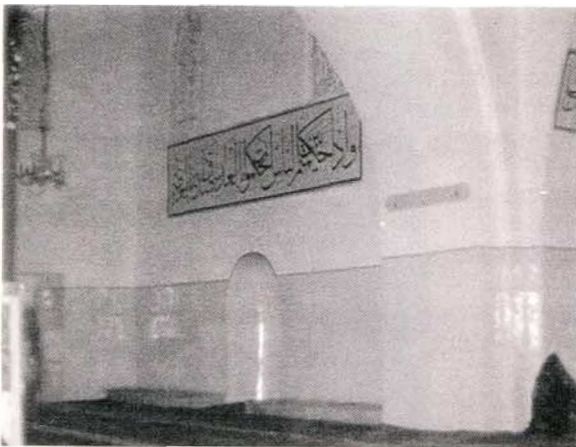
Resim 8: İshak Paşa Camisi, batı yan kanat kuzey kısmı

avlu yer almaktadır. İki yapının karşılıklı konumlarıyla ekser ortaklığı, Erken Osmanlı dönemine ait İnegöl İshak Paşa Külliyesi cami ve medresesini hatırlatmaktadır<sup>47</sup>.

Sonuç olarak, İnegöl İshak Paşa Külliyesi, Erken Osmanlı döneminde, 15. yüzyılın ikinci yarısında meydana getirilmiş bir topluluk olarak gerek mimarî kuruluşları ve malzeme kullanımı, gerekse süslemeleriyle kendi dönemlerinin karakteristik özelliklerini yansıtmaktadır.

Külliye içerisindeki yapılar bir taraftan bulunduğu dönemin mimarî özellikleriyle uyum gösterirken bir taraftan da birbiriyle oluşturdukları külliye düzeniyle dikkati çekmektedir.

Ortak bir avlunun, cami ve medresenin birleştirici bir ögesi olarak kullanılmasıyla oluşturulan bu düzen, Erken Osmanlı mimarisinde özellikle 15. yüzyılın ikinci yarısından itibaren ortaya çıkmıştır. İnegöl İshak Paşa Külliyesi'nde incelenen düzenleme, Klasik dönemde Mimar Sinan'ın başarı ile uyguladığı, büyük programlı yapılarda karşımıza çıkan ortak avlu etrafında birleşen cami ve medrese tipinin erken dönemdeki ön örneklerinden biri olarak görülmektedir.



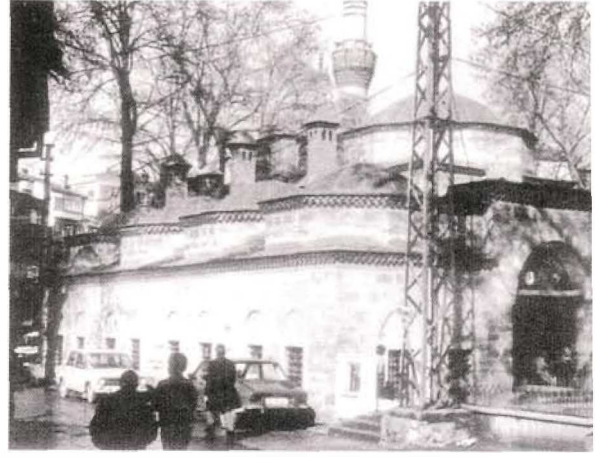
Resim - 9 İshak Paşa Camisi, doğu yan kanat, mihrabiye

## DİPNOTLAR

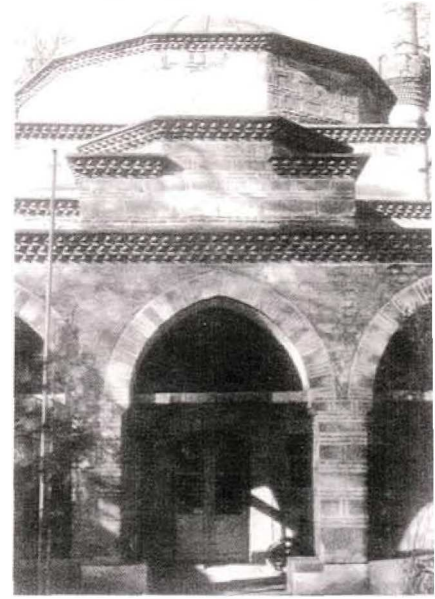
- \* Y. Selçuk Şener, Sanat Tarihçisi -Konservatör, A.Ü. Başkent Meslek Yüksekokulu, Restorasyon- Konservasyon Programı, ANKARA/TÜRKİYE
- 1 İshak Paşa'nın hayatı için bkz. V. Tamer, "Fatih Devri Ricalinden İshak Paşa'nın vakfiyeleri ve Vakıfları", Vakıflar Dergisi, S. IV, Ankara 1958, s.107-124, (s.107,108); E. H. Ayverdi, Fatih Devri Mimarisi, İstanbul, 1973, s.292.
- 2 Vakfiye için bkz. V.Tamer, a.g.m.
- 3 Ali Saim Ülgen, "İnegöl İshak Paşa Mimari Manzumesi", Vakıflar Dergisi, S. IV, Ankara,1958, s.192'de caminin 1476 yılında inşa ettirildiğini ileri sürerken; Goodwin, A History of Ottoman Architecture (1971) s.116'da medresedeki kitabeyi esas alarak camii de aynı yıla tarihlendirmektedir.
- 4 V. Tamer, a.g.m., s. 107-124.
- 5 E. H. Ayverdi, a.g.e., s.292.
- 6 E. H. Ayverdi, a.g.e., s.295 ve 493.
- 7 Kitabe metni ve transkripsiyonu için bkz. Türkiye'de Vakıf Abideler ve Eski Eserler, IV, Ankara 1986, s.118.
- 8 Taş ve tuğla malzemenin nöbetleşe olarak uygulandığı bu örgü almaşık duvar örgüsü olarak adlandırılmaktadır. Bkz. A. Batur, "Osmanlı Camilerinde Almaşık Duvar Üzerine"Anadolu Sanatı Araştırmaları, 2, İstanbul, 1970, s.135-217.
- 9 A.S.Ülgen, a.g.m., s.192'de tüm cephelerin saçak altında tek sıra "kayaşan taşından" bir silme uzandığını belirtir. Ayrıca bu silmenin kubbe kasnağındaki düzenlemesini Bursa mesitleri ile karşılaştırarak binaların içerisinde aydınlık ve ferah olmasını buna bağlar.
- 10 İshak Paşa Camisi'nin orijinal minaresi günümüze ulaşmamış, 1910 depreminde yıkılmıştır. Bkz. Turgut Can Mamaş, İnegöl Tarihi, Coğrafi, İktisadi, İhtimai ve kültür Durumları, Bursa, 1947, s. 36.
- 11 1950 yılındaki fotoğraflardan caminin minaresinin olmadığı anlaşılmaktadır. Bkz. Ayverdi, a.g.e., s.298, r. 497.
- 12 Ülgen, a.g.e., s.192 b' de bu özelliğe bakarak revaklı kısmın camilerde olduğu gibi son cemaat yeri vazifesini göstermediğini bildirmektedir.
- 13 E.H. Ayverdi, a.g.e., s.295
- 14 Gülten İçaydın, İshak Paşa Külliyesi, (Ankara Üniversitesi, Dil ve Tarih-Coğrafya Fakültesi, Sanat Tarihi Bölümü, Yayınlanmamış Lisans Tezi), Ankara, 1967.
- 15 Gülten İçaydın, a.g.t.
- 16 E.H. Ayverdi, mihrap nişi çevresinin muhdes olduğunu belirtmektedir. Bkz., a.g.e., s.295.
- 17 Semavi Eyice, bu yan bölümleri tabhane olarak adlandırmakta; "üçrayıp gelenlere konaklama yeri olarak yapılan bu tabhaneler, sonraları bu görevlerini kaybedince, ortadaki büyük kubbeli mekân ile aralarındaki duvarların açılması suretiyle namaz mekânına katılmışlardır" diye bildirmektedir. Bkz. S. Eyice, "İshak Paşa Külliyesi", Türk Ansiklopedisi, Cilt: XX, Ankara, 1972, s.233-234 (s. 233).
- 18 A.S. Ülgen, a.g.m., R.1'de bu bölümlerin örtüsü beşik tonoz olarak gösterilmiştir.
- 19 Yayınlarda "dersane" olarak adlandırılan bu mekânın işlevi tam olarak bilinmediği için bu terimin kullanılması bizce sakıncalıdır. Sakıncalı olmasına karşılık bu terimi anlatımda kolaylık sağlama açısından tımak (™) içerisinde kullanacağız.
- 20 E.H. Ayverdi, a.g.e., (1973), s.298-301, R.50
- 21 Ali Saim Ülgen, kitabede geçen tamamlamayı okurken elif okumadığı için ebced hesabıyla yapım tarihini 886 H. 1481 M. olarak belirtmiştir. Bkz. a.g.m., s.292c
- 22 Kitabe metni ve transkripsiyonu için bkz. Türkiye'de Vakıf Abideler ve Eski Eserler, IV, s.121,122.
- 23 Medresenin kitabesinde verilen tarih ve vakfiyedeki bilgiler birbirine uyumludur. Kitabe 1482-83'te inşaatın tamamlandığını belgeler; vakfiyede ise, "imaret ve zaviyenin bina edilmesinden" sonra 873'te emlak ve akamın vakfedildiğini, daha sonra binanın "hayratını artırmak amacıyla mezbur İnegöl'deki imaretin yanında, latif, zarif, şerif, fazil ve üstün bir medrese" yaptırdığı belirtilir. V. Tamer, a.g.m., s.115.
- 24 E.H. Ayverdi, a.g.e., (1973), s.292,293.
- 25 Ali Saim Ülgen'in medrese planında "dershane" odasının geçiş sistemleri pandantif olarak gösterilmiştir. Bkz. A.S. Ülgen, a.g.m., R.9.
- 26 A.S.Ülgen, medrese planının çiziminde, dershane mekânından

batıdaki mekâna açılan kapıyı göstermiştir. Bkz. A.S. Ülgen, a.g.m., R.9.

- 26 Bkz. E.H. Ayverdi, a.g.e., 298.  
27 Türkiye'de Vakıf Abideler ve Eski Eserler, IV, s.125.  
28 Vakfiye'de "Tacü'n-nisa Hatun türbesine bir dirhem yerine bir buğuk dirhem verilmesi" kaydı vardır. Bkz. V. Tamer, a.g.m., s.118  
29 Bkz. E.H. Ayverdi, a.g.e., (1973), s.303; R.508, R.509.  
30 E.H. Ayverdi, kabrin orijinalinde caminin güneyinde olduğunu, 1937 yılında bu türbenin içine taşındığını belirtmektedir. Bkz. a.g.e., (1973), s.303  
31 Bkz. E.H. Ayverdi, a.g.e., (1973), s.303, R.510.  
32 Bkz. A. Batur, a.g.m., s.135-217.  
33 Tuğla malzeme ile meydan getirilmiş olan bu tür kirpi saçak özellikle 15. yüzyılda Bursa'da yapılmış cami ve mescitlerde yoğun olarak kullanılmıştır.  
34 S. Eyice, "İlk Osmanlı Devrinin Dini ve İctimai Bir Müessesesi, Zaviyeler ve Zaviyeli Camiler", İ.Ü., İktisat Fakültesi Mecmuası, C:XXIII, s:1-2, İstanbul, (1962-1963), s.3-80, (s.4,5).  
35 Türkiye'de Vakıf Abideler Ve Eski Eserler, III, s.74-76.  
36 Türkiye'de Vakıf Abideler Ve Eski Eserler, III, s.184.  
37 Türkiye'de Vakıf Abideler Ve Eski Eserler, III, s.34.  
38 Yıldız Ötügen, "Orhan Gazi (1326-1359) Devrinden Kanuni Sultan Süleyman (1520-1566) Devrinin Sonuna Kadar Osmanlı Medreseleri" Atatürk Üniversitesi Edebiyat Fakültesi, Araştırma Dergisi, Albert Gabriel Özel Sayı, Ankara, 1978, s.337-371, (s.338,359).  
39 Metin Sözen ve diğerleri, Türk Mimarısının Gelişmesi ve Mimar Sinan, İstanbul, 1975, s.109.  
40 Y. Ötügen, a.g.m., s.364, Şema:1-2-3-5-6.  
41 Y. Ötügen, a.g.m., s.340.  
42 M. Oluş Arık "Erken Devir Anadolu Türk Mimarisinde Türbe Biçimleri, Anatolia, XI, Ankara, 1969, s.57-100, (s.95).  
43 Y. Ötügen, a.g.m., s.345.  
44 Y. Ötügen, a.g.m., s.345; ayrıca, Hacı Kılıç Camii ve Medresesi için Bkz. A. Kuran, Anadolu Medreseleri, I, Ankara, 1969, s.75-77, Şekil: 38-39.  
45 Y. Ötügen, a.g.m., s.345.  
46 Y. Ötügen, a.g.m., s.346.  
47 Y. Ötügen, a.g.m., s. 348.



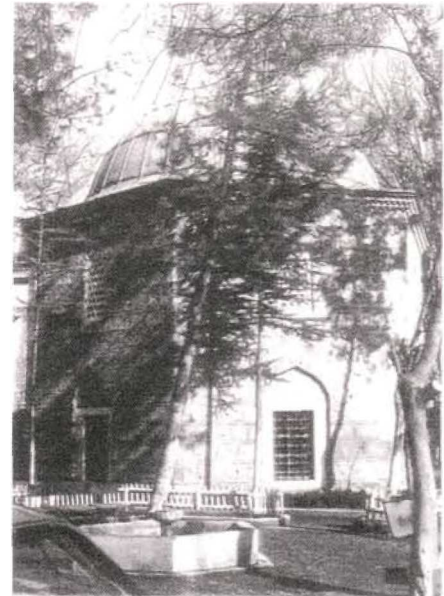
Resim 10: İshak Paşa Medresesi batı cephe



Resim 11: İshak Paşa Medresesi güney balkon cephesi



Resim 12: İshak Paşa Medresesi "Dershane'ye" geçilen kapı



Resim 13: İshak Paşa Türbesi kuzeybatıdan görünüşü