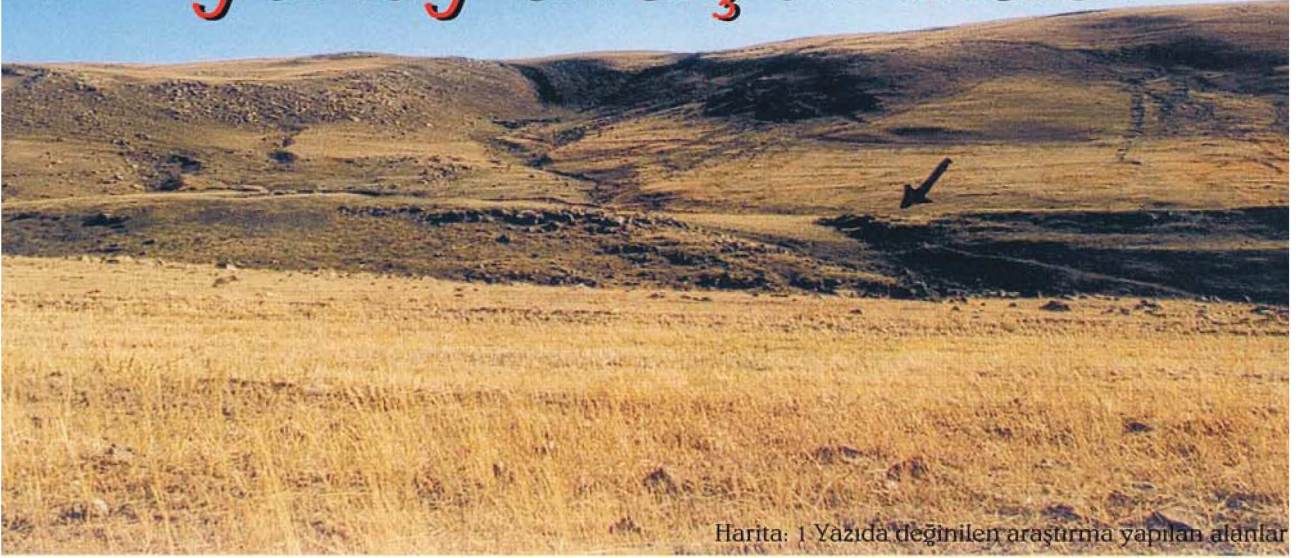


Onur ÖZBEK - Bakiye YÜKMEN

1971 YILI KARS, ARDAHAN, İĞDIR İLLERİ yüzey araştırması



Harita: 1 Yazıda değinilen araştırma yapılan alanlar

Araştırmacılar bu bölge ile ilk olarak 1992 yılında, Türkiye mağaralarında prehistorik iskân örüntüleri üzerine bir yüksek lisans çalışması nedeniyle (Özbek 1992; 1993) tanışmıştır. 1993, 1994, ve 1995 yıllarında da Bakiye Yükmén'in doktora çalışması kapsamında bölge ile ilgili çalışmalara devam edilmiştir. 1996 yılında ise Özbek'in doktora çalışması çerçevesinde, bir müze araştırma izni ile¹ müze vitrinlerinde yer alan, konu ile ilgili buluntuların geldiği yerlerde bunların coğrafik ve jeolojik durumlarını gözlemlemek amacı ile dolaşmış ve konu 1997 yılında Kars Müzesi denetiminde bir yüzey araştırması ile daha kapsamlı olarak ele alınmaya çalışılmıştır (Harita: 1).

İ.Kılıç Kökten'in 1940'lı yıllardaki araştırmalarında geçen yerleri tekrar incelemek ve araştırmacının çalışmalarında yer almayan yeni yerler olup olmadığını sorgulamak, bu çalışmanın birinci amacı idi. Bölgedeki Kalkolitik, Tunç ve Demir çağı kalıntıları ve yerleşim yerlerinin analizi, incelenen konu çerçevesinde, Yükmén'in (1997) daha önceki çalışmasında yer almıştı. Bu çalışmada ise daha çok Kalkolitik ve öncesi dönemler yani Neolitik izlerine ulaşmaya çalışılmıştı. Çalışma ile bölgede Epi-paleolitik dönem izlerine rastlandığı gibi Orta paleolitik olarak düşünülen bazı

sitlere, bazı prehistorik kalıntılara, tümülüslerle, düz yerleşim yerlerine, atölye olabileceği düşünülen lokalitelere ve kaya sanatı örneklerine rastlanmıştır.

Yapılan araştırma, bölgedeki neolitikleşme süreçlerinin sorgulanması üzerine Kökten'den sonraki ilk çalışmadır. Burney (1958) ise 1956 yılında Kalkolitik ve İlk Tunç Çağını kapsayan bir araştırma yapmıştı. Ardahan, Kars ve İğdir'da, bu araştırmada değinilen bazı yerleşimler ile ilgili bölgenin çanak çömlek kültürlerini baz alan analizleri oldukça geniş kapsamlıydı. Ancak tüm bu çalışmalar yeterli değildir. Yüzey araştırmaları, ancak kazılarla stratigrafik karşılaştırmalar yapıldıktan sonra daha verimli ve yol gösterici olabilecektir.

BÖLGENİN JEOLJİSİ

Bölgeye genel olarak bakıldığında, 4'te 3'ünün volkaniklerle kaplı olduğu söylenebilir. Arpaçay, Çıldır, Kura Vadisi'nin bulunduğu alanlarda tortullarla aratabakalı, volkanik volkano-sedimanter araziler görülür. Ortalama yüksekliği 1900 m. olan Ardahan havzası, güneyde Yalnızçam Dağları ile 2957 m. yüksekliğe ulaşır (Atalay 1982). Günümüzde 2000 m. civarındaki yüksekliklerde yer alan arazilerde tarım

yapılmaktadır.

Kars'ın kuzeyinde, 3200 m. yüksekliğe ulaşan dağlarla çevrili Çıldır Gölü (1959 m.) ve Aktaş (Hozapın) Gölü (1798 m.) vardır. Göl havzasının suları batıdan havzaya gelen ve Kura nehri'nin kollarından olan Karaçay tarafından drene edilmektedir (Güldalı 1979: 151 ; Atalay 1982). Bu araziler de günümüzde tarım için elverişlidirler.

Toros kuşaklarının coğrafik bölünmesinde İğdir İli güneyi Doğu Torosların son sınırını oluşturur (Özgül 1984). Kar kuşaklarının son buzul çağındaki yükseklikleri Ardahan yöresinde 2600 metre Kars'ta ise yaklaşık 2800 m. olduğu tahmin edilmektedir. Kars'ın güneyinde 3000'e çıkan bu kuşaklar günümüzde çok daha yüksektir. Örneğin günümüzde Kars civarı kar kuşağı yüksekliği 2900-3200 m. arasında, diğer yerlerde ise 4000 ila 4250 m. arasında değişmektedir (Messerli 1967'den aktaran Brinkman 1976 : 80). O halde Holosen başında, günümüzde tarıma elverişli görünen buralardaki birçok yüksek ova ve platonun kar örtüsüne çok yakın olduğunu söyleyebiliriz.

Kars yöresinde andezit, bazalt, protoklastikler, tüf, taraça ve alüvyonlar genç oluşumlardır. Bu alüvyon oluşumlarına Aras nehri, Arpaçay, Kura nehri yataklarında, Çıldır ve Göle ovalarında bazen 30m. kalınlığa erişir biçimde rastlanabilir. İğdir ovasında ise 80 m. ye kadar çıkarlar (Kılıç 1985 : 14). Bu alüvyon sahaların da neolitik dönemde tarıma uygun araziler oldukları söylenebilir. Ancak alüvyonlar bazı prehistorik yerleşim dönemlerinden daha sonra bu bölgeyi kapladılar, bu durum bize bu araştırmada özellikle Tuzluca yöresindeki höyük görünümlü oluşumların yüzeylerinde niye antropik bulguya rastlamadığımızı belki açıklayabilir.

Genel olarak 700-1000 m. arasında bulunan İğdir havzası, geç Alpin faylanma hareketleri sonucunda oluşmuştur. İğdir depresyonu olarak adlandırılan bölge, belki de prehistorik dönemlerde özellikle tuz yatakları açısından cazipti. Bölgenin daha güneyine gelindiğinde Büyük ve Küçük Ağrı Dağı Neojen-Kuvaterner volkanik alanları içine girer (Atalay 1982). Bu bölgede de tarım yapılmayan yerler, çok kayalık araziler dışında verimli otlaklar halini alırlar.

BÖLGENİN KLİMATOLOJİSİ VE BİTKİ ÖRTÜSÜ

Araştırma yapılan Kars ve Ardahan yöresinde günümüz en düşük kış sıcaklığı -40, en yüksek yaz sıcaklığı ise 20 derece olabilmektedir. Sert karasal iklime sahip bölgede, yıllık ortalama donlu günler 125 ila 195 gün arasında değişir. Kar örtülü günler sayısı Kars ve Ardahan yöresinde 113 ila 116, İğdir'da 40'tır. Ardahan çevresi 520 mm., Kars çevresi ise 529.1 mm. yağış almaktadır (Onur 1964; Sözer 1972 : 11,12).

Kuzeydoğu Anadolu Bölgesi genel olarak ziraate uygun olmayan volkanik kayalar (andezit, bazalt) üzerine gelişmiş engebeli dağlık topraklardan oluşur. Tarıma uygun olan alüvyal topraklar ise depresyonlarda ve vadi tabanlarında yoğunlaşırlar. Eteklere, yaylalarda ve dar vadi tabanlarında da tarıma elverişli topraklar vardır. Tarıma elverişli olduğunu belirttiğimiz alüvyal toprakların hidromorfik özellikteki kesimlerinde tarım alanları iyice daralır. Bu topraklarda tuzluluk oranının fazla olmasıyla, İğdir çevresi örneğindeki gibi zayıf bitki örtülü alanlar yer alır (Sözer 1972 : 14,15).

Bölgenin büyük kısmı Yukarı Kür ve Çıldır gölü havzalarındaki gibi yüksek platolar ve dağ çayırlarını içeren doğal step alanları ile kaplıdır. Yüksek plato stepleri arasında ağaç yetişme sınırı altında kalan sahalarda (Karasu-Aras depresyonları, Kars yöresi) ise daha zayıf bir step örtüsü yer alır. Burada ormanın doğal alt sınırı, ortalama olarak 1900-2000 m.den geçer. Üst sınır ise 2800 m. civarındadır (Sözer 1972: 15,16).

Kars civarı ile Kars-Kağızman arasında da stipalardan (sorguç otu) oluşan stepler vardır. Bu sahalarda yer yer quercus (meşe) ormanı kalıntlarına rastlanır. Daha doğudaki Tuzluca-İğdir depresyonunda

Harita: 2 Yazıda değinilen lokalitler





Harita: 3 Araştırma yapılan bölge çevresinde Kushnareva ve Chubinisvili(1970)'ye göre bazı eneolitik yerleşim yerleri



Harita: 4 Araştırma yapılan bölge çevresinde Kushnareva ve Chubinisvili(1970)'ye göre bazı M.Ö. 3000 yerleşim yerleri.

bu yarı çöl vejetasyonunun varlığı dikkat çeker (Sözer 1972). İğdir ovasının doğu ucu adeta tuzlu bir çöl görünümündedir. Burada başka türlerin yetişmesine karşılık Aras nehri boyunca salix (söğüt) ve tamarix (ılgın) gibi nemli ve sulak yerleri seven ağaçların elverişli bir yetişme ortamı bulunduğu görülür. Bu da bu bölgede değişik mikroklimaların olabileceğini akla getirir. Ağrı dağı yakınlarına gelindiğinde, bu yarı-çöl vejetasyonunun üst kısmında step başlar ve 2500 m.ye çıkar. Yapılan araştırmanın Ağrı Dağı eteklerindeki sınırlarında prehistoryadan bildiğimiz yabancı buğdaygillerin benzerlerinin halen doğal olarak buralarda yetiştikleri gözlenmiştir. Ancak bu bulgunun kanıtlanması ve detaylı olarak türlerin saptanabilmesi için bölgede botanikçilerin detaylı araştırmalarına gereksinim vardır.

ARDAHAN BÖLGESİ

Hanak -Koyunpınarı (Sazkara) Köyü (1800m.) Kalecik Höyüğü'nden ilk olarak bahseden Kökten (1944;1945) burada Bakır Çağı çanak çömlek buluntularından bahseder (Harita: 2). Günümüzde adı Koyunpınarı (41°15'20" Kuzey 42°46'10" Doğu) olan köyün içinde, Çaykelik suyunun bir kolu yanında, üzerinde halen evler bulunan doğal ve yüksek bir tepenin üzerindeki bu höyüğün günümüzde de tahribatı sürmektedir. Höyüğün akarsuya yakın olan dik yamaçlarında halen Demir Çağı ve Bakır Çağına ait çanak çömlek parçaları gözlenmektedir. Hanak-Avcılar Köyü (1850m.)

Avcılar Köyü'nün arazisi içinde ve Hanak'tan Koyunpınarı Köyü'ne giderken stabilize yolun yaklaşık 200 m. sağında, üzerinde küçük bir mezarlık bulunan

bir tepede (41°16'00" Kuzey ve 42°48'35" Güney) bazı kazı çukurlarına rastlanmıştır (Harita: 2). Yaklaşık 2-3 dönümlük bir alana yayılan bu höyüğe literatürde rastlanamamıştır. Avcılar höyüğü olarak adlandırdığımız bu alçak yükseltinin yüzeyinde Demir ve Kalkolitik dönemlere ait olabilecek çanak çömlek malzemeye rastlanmıştır.

Hanak-Börk Köyü (1800m.)

Köyün tam ortasında basık, üzerinde bir kilise yapısı bulunan küçük bir höyük vardır (Harita: 2). Bu köyün 500 m. kuzeybatısındaki (41°13'30" Kuzey ve 42°57'40" Doğu) tepe yamacının yüzeyinde Roma ve Demirçağı seramiğine rastlanmıştır.

Ankonak-Börk köyleri arasında stabilize yola yakın, Kıрма mevkii (1900m.) olarak adlandırılan (41°14'25" Kuzey 42°56'55" Doğu), tarım yapılan bir tarlada, yaklaşık bir dönümlük bir alanda çok sayıda bazalt Musteriyen aletler görülmüştür. Aletler toprağın sürülmesi nedeniyle in situ halde değildir. Genelde alet yoğunluğu çok fazladır. Yonga, çekirdek ve çıkarım parçalarına rastlanamamıştır. Aletler bölgenin yerli kayacı olan bir bazalt türünden yapılmıştır.

SUSUZ BÖLGESİ

Ağzıaçık Köyü (1800m.)

Ağzıaçık köyünün batısında araştırma yapan Kılıç Kökten buradaki düzlüklerde Musteriyen ve Aşölyen aletler bulunduğu bahseder (Kökten 1945: 472). Bu araştırmada Kökten'in bahsettiği mağaralar ile yüzeyinde Kalkolitik döneme ait çanak çömlek parçaları içeren, Yumru Tepe (40°50'00" Kuzey 43°09'50" Doğu) denen bir höyük tespit edilmiştir (Harita: 2). Mağaralar ve höyük buradan geçen bir derenin her iki



Çiftlik olarak adlandırılan tepe ve yanında yer alan kaya resimleri (okla işaretli)



Vadiye doğru bir akma şeklinde oluşan tepe; Çiftlik Mevkii ve Borluk Vadisi.

tarafındadır. Bu mağaralardan ayrı olarak, köye girmeden önce kesişme noktasında görülen diğer bir mağara, gerek köye yakınlığı gerekse ağzı en büyük olması nedeniyle Kökten'in Mahmutçuk olarak andığı mağara olmalıdır.

ARPAÇAY BÖLGESİ

Söğütlü Köyü (1680m.)

Köyün yaklaşık 500 m. doğusunda 1730 m. rakımda (40°50'10" Kuzey 43°28'40" Doğu), Ziyaret Tepe mevkiine yakın, köyün arazisi içinde yer alan bir tepenin eteklerinde, Kalkolitik ve Urartu Çanak çömlek parçalarının geniş bir alana yayıldığı görülmüştür (Harita: 2). Bu yamaç yerleşimi etrafında lithosol tanıma uygun görülmektedir. Eşmeyazı (Gölhana) köyü (1750m.) Kars'a bağlı Eşmeyazı (Gölhana) köyü'nün girişinde ve hemen kuzeyinde bir akarsu yanında yer alan bir tepede yüzeyde Urartu ve Roma seramiğine rastlanmıştır (40°36'30" Kuzey ve 43°28'40" Doğu). Köy evlerinde antik mimarî parçaların kullanıldığı görülmektedir (Harita: 2).

MERKEZ İLÇE

Azat Köyü (1800m.) Azat Höyük (40°32'15" Kuzey 43°06'20" Doğu), ilk olarak 1940'ların başında İ.Kılıç Kökten'in yaptığı araştırmalardan bilinmektedir (Harita: 2). Prof. Kökten 1944 yılında bu geniş alana yayılan yüksek höyükte 4 ayrı yerde sondaj açmış ve höyüğün tepesinde açtığı A çukurunda klasik çağlara; Hitit, Urartu, Tunç ve Bakır çağlarına ait oldukça zengin malzeme tespit etmiştir (Kökten 1943a,b;1944;1952;1953).

İlk olarak 1992 yılında gördüğümüz bu höyüğün kuzey bölümü o zaman da tahrip olmaya başlamıştı.

1997'de de höyükte yeni tahribatlar görülmesi ile durum Bakanlığa iletilmişti. Günümüzde kuzey bölümünden toprak alınması sonucunda oluşan kesitte çanak çömlek, obsidiyen dilgi ve kazıyıcılar, çekirdekler ve çok sayıda kemik parçaları görülmektedir. Ataköy (Mağaracık) (1900m.) Kökten (1943a,b;1952), Mağaracık Köyü'nün arazisi içinde yer alan mağaralardan bahsederken 'E Mağarası' adını verdiği bir mağarada (40°31'50" Kuzey 43°08'30" Doğu) yaptığı sondajda obsidiyen aletler bulduğundan ve bunların Kalkolitik döneme ait olabileceğinden bahseder. Borluk "Çiftlik" yada "Şavkinin yaylası" olarak geçen mevkiden Mağaracık Köyü'ne kadar birçok volkanik² mağara vardır. Borluk vadisi'nde de araştırma yapan Kökten (1943a,b), burada değişik kazıyıcılarla uçlar bulduğundan bahsetmektedir (Harita: 2).

1992 yılında yapılan bir speleolojik araştırmada 9 mağara incelenmiş ve haritalanmıştır³ (Özbek ve Yükmen 1992). Bu mağaralardan bazılarının teras dolguları üzerinde çok yoğun biçimde obsidiyen yongalara rastlanmıştır. Mağaraların içlerinde ise hayvanların yaz boyunca barınabilmeleri için alçak duvarlar örüldüğü gözlenmekte ve bu tip mağaralara Mağaracık Köyü' nün yakınlarına kadar rastlanmaktadır.

BORLUK KÖYÜ (2200m.)

Köyden yola çıkılıp Borluk Vadisi'ne doğru inilmeye başlandığında tarlalar üzerinde çok dağınık halde çakmaktaşı aletlere ve yongalara rastlanır (40°30'20" Kuzey 43°15'15" Doğu). Yaklaşık 2200 m. rakımdaki bu arazi verimli otlaklarla kaplıdır. Bu köyün arazisi içinde yer alan ve köyün güneyine düşen tepelerde bir

kale kalıntısı vardır (Harita: 2). Tekneli Köyü (2230m.)

Deniz seviyesinden yaklaşık 2230 m. yükseklikte bulunan bu köyün güneybatısında, 40°31'31" Kuzey 43°12'95" Doğu koordinatlarında⁴ yer alan bir alçak kayalık yanında taşları iki sıra halinde örülmüş ve toprak seviyesi üzerine çıkmayacak şekilde kalıntıları günümüze kalmış antik bir duvara ait olduğunu düşündüğümüz izlere rastlanmıştır (Harita: 2). Burada terra sigillata çanak çömlek parçalarına da rastlanmaktadır.

Tekneli Köyü arazisinde yer alan ikinci nokta 40°30'60" Kuzey 43°11'78" Doğu koordinatlarında 2150 m. yüksekliktedir. Burası Borluk vadisi'nin uzantı sınırlarını çizen kayalıkların hemen yanında, şu anda mandıra olarak kullanılan evler topluluğunun üzerinde yer aldığı tepenin karşısındadır. Burada vadi oluşumu, toprak akması sonucu oluştuğu düşünülen tepenin vadiyi bir boğaz şekline zorlaması ile değişiklik gösterir. Aynı lokalitede eğimli bir yüzeyde Levallois tekniikle çıkarılmış, her iki yüzeyinde baskı yöntemiyle yapılmış almaşık rötüçlara sahip bir obsidiyen alete rastlanmıştır.

Bu bölgedeki üçüncü nokta Mağaracık Köyü sınırları içinde, deniz seviyesinden 2100 m. yüksekte, 40°30'32" Kuzey ve 43°11'31" Doğu koordinatlarındadır. 100 m. yakınında bir kaynak olan, birkaç ağıl ve barnak tipinde evin üzerinde yer aldığı kayalarla çevrili tepeyi köylüler "Çiftlik" olarak adlandırmaktadırlar (Resim: 1, 2). Mağaracık Köyü yönünden çıkan bir patika, bir çarşağa ulaşmadan iki tarafı kayalık ve sağda küçük bir inin olduğu yerden geçer. Bu küçük, alçak bir oda büyüklüğündeki inin önündeki terasta kaçak kazı çukurları vardır (Resim: 3). Bu noktada günümüzden

Kaya resimleri yanındaki in ve önündeki kaçak bazı kazı çukurları



Çiftlik mevkiinin karşısındaki yarda tüflere oyulmuş bir kilise Kızıl Kilise

hayli eski dönemde yapıldığını düşündüğümüz çizgi teknikli kaya resimlerine rastlanır. Sadece bu bölgedeki çobanların bildiği bu çizim-resimler bazalt kayalığın yerden 0.50 m yüksekliğinden başlar. 2 m. uzunluğunda 0.70 m. genişliğindeki birinci resim yüzeyi, daha sonra günümüz insanlarınca üstlerine isim yazılarak ve kazınarak tahrip edilmiştir. İkinci kayalık birincinin 4 m. uzağında, 2.3 m. uzunlukta, 1.65 m. genişlikte bir kaya yüzeyi üzerinde yer alır. Genellikle çok küçük olan resimlerde insanlar, savaş silahları, atlar, ceylanlar, geyikler ve dağ keçileri yer almaktadır (Resim: 4). Özellikle bahsedilen in yakınındaki kaya panosunda yer alan geyik yavrusu ile dağ keçisi betimlemeleri, kayanın doğal patinası ve diğerlerine göre küçük olmaları nedeniyle zorlukla bulunmuştur.

Buranın 200 m. kuzeyinde vadinin karşısında volkanik oluşumun altında yer alan tüf tabakasına oyulu, günümüzde oldukça tahrip edilmiş bir kilise yer almaktadır (Resim: 5).

Kökten, Kars'ın batısına düşen (40°09'00" Kuzey 42°58'15" Doğu) bu köyde çanak çömlek buluntulardan bahseder (1945). Ancak köy ve çevresinde yapılan araştırmada herhangi bir prehistorik bulguya rastlanamamıştır. Yayında yer alan haritada burası bir düz yerleşim yeri olarak gösterilmiştir. Hasçiflik Köyü (1900m.). Öte yandan Karstan Hasçiflik Köyü'ne giderken 5. yada 6. km.de Diktaş Tepe mevkiinde 1950 m. rakımda (40°38'10" Kuzey 43°00'15" Doğu), Kökten'in yayınlarında geçmeyen bir tepe yamacında, yüzeyde çok sayıda çakmaktaşı ve obsidiyenden çekirdek, alet, ve mikrolit aletlere rastlanmıştır (Harita: 2). Aletler genel görünüşleri ve teknolojik özellikleri ile Epi-paleolitik bir kültürü çağrıştırmaktadır. Tepenin sadece güneydoğu yamacında bir tarlada bunlara rastlanması buranın bir kamp yeri olabileceğini



İğdir, Haşçılık Köyü Kuşhaber mevki ve arkada Ağrı Dağı

akla getirir. Kökten'in aynı lokaliteyi mi kastettiğini yayındaki veri eksikliği nedeniyle bilemiyoruz.

İĞDIR BÖLGESİ

Bu araştırmada sadece Gökçeli köyünde tahrip olan bir höyüğe rastlandı. Tarıma çok elverişli Halfeli Köyü arazisindeki, Kuşhaber mevkiinde tarlalarda sadece Roma seramiğine rastlanmıştır (Resim: 6). Turabi Köyü yakınlarındaki tarlalarda obsidiyen yongalar görülmüştür. Köyün 200 metre güneydoğusundaki küçük bir tepe üzerinde taştan harabeler Urartu kalıntılarına benzerdir. Buraya yakın tepelerde çok aşınmış çanak çömlek parçaları da görülür. Mürşitali Köyü'nün 2 km. güneyinde, bir dönümlük alan içinde Roma ve Bizans dönemine ait çanak çömlek parçalarına rastlanmıştır. Taşburun Köyü'nün 100 m. kuzeyinde, yol kenarındaki tarlalarda Tunç, Bakır ve Roma dönemi çanak çömleklere rastlanmıştır.

Gökçeli Köyü (850 m.)

Kökten (1953), yayınlarında Gökçeli köyünde iki höyük kalıntısı gösterir. Bu araştırmada ise höyüklerden sadece biri bulunabilmiş ve bunun da son kalıntılarının çok geniş bir araziye tarım amacıyla serpiildiği görülmüştür. Bu çok geniş höyük tabanı, eskiden sit alanı ilan edilmesine rağmen, kaçak toprak alınmaları nedeniyle ova kotundan aşağıda kalmıştır. Burada Tel-Halaf ve El-Ubeid çömlekleri bulunduğunu belirten Kökten, aynı zamanda mikrolitik aletlere ve ocak kalıntılarına da rastladığından bahseder. Mikrolitik aletlerin bazen mezolitik karakterde olduğunu belirtirken (Kökten 1943a: 199), bazen de bunların neolitik olabileceğinden söz eder (Kökten 1952: Harita:

1). Yüzeyde halen görülebilen ocak yerleri, değişik kaplara ait çanak çömlekler, öğütme taşları ve değişik boydaki havan elleri ile obsidiyen, kanatlı okuçları daha çok erken kalkolitik bir kültürü sergilemektedir.

Bu bölgede bahsedilen bir başka höyük daha vardır (Kökten 1945 : Harita: 2). Yayı Köyü'ndeki höyük hakkında ayrı bilgiye rastlanmazken, bu höyüğün varlığı Kökten'in yayınlarındaki haritalarda ortaya çıkar. Araştırmamızda bulamadığımız bu höyüğün de tanım nedeniyle tahrip olduğunu düşünmekteyiz (Harita: 2).

Tuzluca Bölgesi

Tuzluca İlçesi yaklaşık 1100 m. deniz seviyesi yüksekliğinde çevresi genelde düz arazilerle kaplı bir bölgededir. İlçenin Kars yönündeki çıkışında, yolun solunda yapay görünümlü doğal tepeler bulunmaktadır. Görünümlerinden dolayı yapılan incelemede üst kısımlarında herhangi bir buluntuya rastlanmazken, bu tepelerin eteklerinde Roma ya da daha geç dönemlere ait olabilecek çanak çömlek parçalarına rastlanmıştır.

SONUÇ

Araştırmacılar bölgenin bilinen zorlukları nedeniyle bazı bölgelerde ancak çok sınırlı bir zaman çalışmışlardır. Bu araştırmada taranan yerler Harita 1'de gösterilmektedir. Araştırma yapılan bölgelere komşu olan ülkelerdeki araştırmalarla ortaya çıkan bazı M.Ö. 3000 ve eneolitik yerleşmeleri Harita 3 ve 4'te özetlenmeye çalışılmıştır. Bu haritalardan da belli olduğu gibi Türkiye bölümünde çok daha fazla çalışmaya gereksinim vardır.

Kars Müzesi bahçesinde korunan ve Kökten (1953:

Geghama Dağlarında bulunan bir balık menhir (Kalanlar 1994 : 23)



205,206) tarafından Arpaçay kazası'nda bulunduğu söylenen megalitik (statue menhir) türdeki balık heykeline yine Kökten'in 1952 yılındaki araştırmalarında bahsettiği bu bölgeye komşu olan Ermenistan'da da çok sayıda rastlandığını biliyoruz (Kalantar 1994 : 22-24) (Resim: 7, 8). Yine Kökten'in ilişki kurmaya çalıştığı bu heykel, su ile ilgili bazı tarihöncesi inançlarla ilişkili olabilir. Eğer bu heykel tipleri gerçekten megalitik anıtlarla ilişkili ise Kafkasya'daki su ile ilgili böylesine bir inancın izlerini bize Yükmen (1997) Kars İli sınırlarındaki dolmenlerin ilginç konumları ile açıklamaktadır.

Bölgede arkeolojik araştırmalara 1940'lı yıllarda başlayan Kökten, döneme göre sistematik denebilecek bir araştırmaya girmiş ve birçok ilginç buluntuya dikkati çekmiştir (Kökten 1943a,b). Araştırmalarında İğdir yöresinde neolitik bazı yerleşimlerin olabileceğinden, özellikle ilin kuzeyinde bugünkü Ermenistan sınırı yakınlarında bulunan Yağcı ve Gökçeali (Gökçeli) höyüklerinin öneminden bahsetmiştir. Bu höyüklerin 1940'ların başında bile tahrip olmaya başlamış alanlarından çok sayıda mikrolit obsidiyenle kendisinin Tel Halaf-El Ubeid kültürlerine yaklaştırdığı çanak çömlek buluntular ele geçirmiştir⁶. Daha sonra 1956 yılında Burney (1958) yüzey araştırması sonucunda aynı höyüklerdeki çanak çömlek malzemesini İlk Tunç II ve III olarak genelleyecektir. Yakar'ın (1991: 99) da belirttiği gibi Kars İli'nin güneyine düşen Aras (Araxes) vadisi, çok geniş otlaklarla kaplı verimli bir arazi olması dolayısıyla, prehistorik dönemlerde özellikle şimdiki İğdir İli'nin düzlüklerinde, nehir kenarlarında tarıma geçişe uygun ekolojik bölgelerdi.

Aragatz Dağı'nda bulunan bir balık menhir
(Kalantar 1994 : 23)



Bu bölgenin Neolitik ve kalkolitik hakkında araştırmacılara ipuçlarını ilk olarak sunan Jesus de Morgan'dı. 1800'lerin sonunda Ermenistan ve Gürcistan Kafkasya'sında yaptığı araştırmalarla vardığı sonuç, bu bölgede cilalı taş devrinin klasik olarak görmeye alıştığımız objelerine nadiren rastlandığı idi. Araştırmacıya göre "eğer neolitik safha gerçekten yaşandıysa, pek fazla uzun sürmemiş olmalıdır" (Morgan 1889 : 31). Yaptığımız çalışmada neolitik dönemle ilgili izlere odaklaşmamıza rağmen şu an için bu dönemle ilgili belirgin bir taş alet endüstrisi yada çanak çömlek kültürünü yakalayamadığımızı belirtmek gerekir. Ancak neolitik dönem yerleşmelerinin tarıma uygun ovalarda ve akarsu yatakları yakınlarında bulunduğu varsayılırsa, İğdir ovası gibi alanlarda Holosen dönemde etkili olmuş alüvyon birikintilerinin etkilediği alanların sedimentolojik olarak araştırılmasının yararı açıktır. Jeomorfolojik araştırmalar, Arpaçay nehri ve Aras nehri'nin Holosen başında güncel dönemlerde de olduğu gibi şiddetli taşkınlara neden olup olmadığını ortaya çıkartacaktır. Ancak bu araştırmalardan sonra bölgenin prehistorik yerleşimlerinin alüvyon tabakaları altında kalıp kalmadığını anlayabiliriz.

Bu araştırma ile daha önce İ.K. Kökten'in araştırdığı lokalitelerle yeni lokaliteler ortaya konmaya çalışılmıştır. Araştırmacılar, bölgeyi, prehistorik potansiyeli düşünüldüğünde yoğunlaşılması gereken bir alan olarak görmektedirler. Özellikle şu anda sit alanı konumunda olmasına rağmen, gün geçtikçe tahrip olan prehistorik Azat Höyük gibi höyüklerin sistematik kazılarla araştırılması yerinde olacaktır düşüncesindeyiz.

KAYNAKÇA

- ATALAY, İ., 1982, Türkiye Jeomorfolojisine giriş, Ege Üniversitesi Sosyal Bilimler Fakültesi Yayınları, No: 9, İzmir: 106-110.
- BRINKMAN, R. 1976, *Geology of Turkey*, Ferdinand Enke Verlag Stuttgart, 1976.
- BURNEY, C.A., 1958, "Eastern Anatolia in the Chalcolithic and Early Bronze Age." *Anatolian Studies* VIII : 157-209.
- GÜLDALI, N., 1979, *Geomorphologie der Türkei : Erläuterungen zur geomorphologischen, Übersichtskarte der Türkei*, 1: 200.000, Dr. Ludwig Reichert, Wiesbaden, TAVO: 149-164.
- KALANTAR, A., 1994, *Armenia From the Stone Age To the Middle Ages, Selected Papers*, (Ed.) G. Karakhanian, *Civilisation Du Proche-Orient, Serie I, Archeologie et*

- KILIÇ, M., 1985, Kars İli Genel Jeoloji ve Maden Envanteri, MTA Genel Müdürlüğü Doğu An.Bölge Yayınları.
- KÖKTEN, İ. K. 1943a, Kars'ın Tarih Öncesi.III. T.T. Kongresi: 201-203.
- KÖKTEN, İ. K. 1943b, "Kars'ın Tarih Öncesi hakkında ilk kısa rapor."Belleten, VII, 27: 601-613.
- KÖKTEN, İ. K. 1944, "Orta, Doğu ve Kuzey Anadolu'da yapılan tarih öncesi araştırmaları" Belleten, VIII,32: 659-681.
- KÖKTEN, İ. K., 1945, "Kuzeydoğu Anadolu Prehistoryasında Bayburt Çevresinin Yeri" D.T.C.F.Dergisi, III, 5: 465-486.
- KÖKTEN, İ. K. 1947, "Bazı prehistorik istasyonlar hakkında yeni gözlemler" Belleten, V: 224-239.
- KÖKTEN, İ. K. 1952, "Anadolu'da prehistorik yerleşme yerlerinin dağılışı üzerine bir araştırma" D.T.C.F. Dergisi, X, 1-4: 167-203.
- KÖKTEN, İ. K. 1953, "1952 yılında yaptığım tarihcene araştırmaları hakkında" D.T.C.F. Dergisi, XI, 2,3,4: 176-206.
- KUSNAREVA, K. K. ve CHUBINISVILI, I. I., 1970, Ancient Cultures of Southern Caucasus, USSR Academy of Sciences-Institute of Archaeology: 21-58, Har.20.
- MORGAN, J. de, 1889, Mission Scientifique Au Caucase (Les Premiers Ages Des Métaux Dans L'Arménie Russe)Tome I Etudes Archéologique et Historiques, Ernest Leroux, Paris: 29-40.
- ONUR, A., 1964, Türkiye'de Kar Yağışları ve Yerde Kalma Müddeti Üzerine bir Etüd (Doktora Tezi), Ankara Üniversitesi Basımevi, Ankara.
- ÖZBEK, O. 1992, "Türkiye Mağaraları Envanteri." I. Speleoloji Sempozyumu (Ed. Mustafa Aktar), Boğaziçi Üniversitesi Mağara Araştırma Derneği Yayınları No:VI: 77-81. (İngilizce özetli Türkçe)
- ÖZBEK, O. 1993 Prehistorik İskân açısından Türkiye mağaraları ve Hatay mağaralarının incelenmesi. (Yüksek Lisans Tezi) Hacettepe Üniversitesi, Beytepe, Ankara. (İngilizce özetli Türkçe)
- ÖZBEK, O. ve B. YÜKMEN, 1992, Kuzeydoğu Anadolu Mağara Araştırmaları, (Yayınlanmamış rapor).
- ÖZGÜL, N., 1984, "Stratigraphy and tectonic evolution of the Central Taurides." Geology of the Taurus Belt, Proceedings(eds.) O. Tekeli and M.C. Göncüoğlu, M.T.A., Ankara: 77-90.
- SÖZER, A. S., 1972, Kuzeydoğu Anadolu'da Yaylacılık (Yayla-Settlement and yayla grazing in North-east Anatolia, İş Matbaacılık, Ankara: 11-17.
- YAKAR, J. 1991, Prehistoric Anatolia: The Neolithic Transformation and the Early Chalcolithic Period.Tel Aviv: 99.
- YÜKMEN, B., 1997, Türkiye'de Megalit Sorunu: Doğu ve Güneydoğu Anadolu Megalitleri (Doktora Tezi), Hacettepe Üniversitesi, Beytepe, Ankara (İngilizce özetli Türkçe) Türkiye Jeoloji Haritası 1/500.000 Ölçekli, Hazırlayan:

DİPNOTLAR

- * Onur ÖZBEK, Fransız Anadolu Araştırmaları Enstitüsü, Nuru Ziya Sk. No.22, P.K. 54, 80072, Beyoğlu-İstanbul/TÜRKİYE. Bakiye YÜKMEN; Mustafa Kemal Üniversitesi, Fen Edebiyat Fakültesi, Arkeoloji ve Sanat Tarihi Bölümü, Hatay/TÜRKİYE.
- 1 Onur Özbek, doktora tezi olarak ilk önce "Kuzeydoğu Anadolu Bölgesi'nde Neolitikleşme ve Hammaddeler Kaynakları" konusunu seçmiş, ancak daha sonra seçilen bu konu bölgede yeterli bir doktora çalışması için gereksinim duyulan araştırma ve kazıların eksikliği (stratigrafik bilgilerden yoksun olmamız) çalışmayı zamansal açıdan olumsuz yönde etkileyeceğinden, değiştirilmiştir. Lyon II Üniversitesi'ne bağlı olarak başlanan bu teze ile ilgili araştırmayı izinleriyle destekleyen Kültür Bakanlığı, Anıtlar ve Müzeler Genel Müdürlüğü'ne, araştırma boyunca yardımlarını esirgemeyen Kars Millî Eğitim İl Müdürlüğü'ne, Kars Müzesi Müdürü Ali Ercan'a ve müze görevlilerine, Iğdır Belediye Başkanlığı'na ve özellikle Belediye Başkanı Kahraman Padir'a, gerek çok zor koşullarda geçen araştırma sırasında bize moral desteği veren gerekse araştırma sonrasında değerli düşüncelerini esirgemeyen Prof. Dr. Mehmet Özdoğan'a teşekkürü borç biliriz.
- 2 Kayaç yapısı örnekleri, Hacettepe Üniversitesi'nde yapılan petrografik analiz sonucunda Örn.Tek-1: gaz boşluklu bazalt, Örn.Tek-2: dolorit (ince taneli bazalt), Örn.Tek-3: ince taneli bazalt olarak tanımlanmıştır. Bu konuda yardımlarını esirgemeyen Jeolog Prof. Dr. Sayın Yavuz Erkan'a teşekkür ederiz.
- 3 Bu bölgedeki mağaraların jeolojik yapısı ve "mağara iskân" konusu Özbek tarafından daha sonra ele alınacaktır.
- 4 Bu çalışmada verilen tüm koordinatlar ve deniz seviyesi yükseklikleri bir Garmin II GPS cihazı kullanılarak en az 6 uydu girdisi ile alınmıştır. Tüm GPS verileri ± 30 ila 60 metre arasında değişebilir. C.A. Burney (1958) de bu höyüklerden bahseder, ancak yer konusunda bilgi vermez. Sadece kabaca büyük ölçekli bir haritada isimleri yer alır (s.172, Harita: 1, s. 192, Harita: 2). Bahsi geçen yazıda Harita 1'de Malaklu adı ile başka bir sit daha vardır. Ancak Burney'in çalışmasında bu sit ile ilgili hiç bir açıklama yoktur.
- 5 Litik teknoloji ve endüstriler konusu daha sonraki yayınlarda ele alınacaktır.
- 6 Kars Müzesi Müdürü Sayın Ali Ercan, Kökten'in bu bölgedeki araştırmalarında topladığı buluntuların Kars Müzesi'nde olmadığını belirtmiştir. Bu yüzey toplamalarının Dil ve Tarih, Coğrafya Fakültesi'nin ilgili depolarında olduğunu tahmin ediyoruz.

YAYIN DUYURUSU

Uluslararası standartlara uygun daha nitelikli bir dergi çıkarabilmek amacıyla “Türk Arkeoloji Dergisi” ve “Türk Etnografya Dergisi” bu yıldan itibaren “Türk Arkeoloji ve Etnografya Dergisi” adıyla tek dergi olarak yayınlanacaktır. Hedeflenen amaca ulaşabilmek, siz değerli bilim adamlarımızın, makalelerini, aşağıda belirtilen kurallara uygun göndermesi ile mümkün olacaktır.

Dergide, özgün çalışmaların tanıtılması amaçlandığından, Genel Müdürlüğümüzce düzenlenen “Uluslararası Kazı, Araştırma ve Arkeometri Sempozyumu”nda sunulan bildiriler değerlendirme kapsamına alınmayacaktır.

YAZIM KURALLARI

- Makaleler PC’de yazılacaksa Word 98 programı kullanılmalı ya da bu programla uyumlu bir program olmalıdır. Uzantısı DOC ya da RTF dışında başka uzantı olmamalıdır.
 - Makaleler Macintosh bilgisayarda yazılacaksa Quark Xpress programı kullanılmalı ya da buna uyumlu bir program olmalıdır.
 - Makaleler A4 kağıda 13.5x20 cm.lik bir alan dışına taşırılmadan, 12 punto ve 12 satır aralığı ile Tekton ya da Times karakteriyle maksimum 10 sayfa olarak yazılmalıdır.
 - Başlıklar ve yan başlıklar bold (koyu) yazılmalıdır.
 - Çizim, fotoğraf ve slaytların toplamı 15 adetten fazla olmamalı, fotoğraflar yapıştırılmamalı, bantlanmamalı, çizim ve fotoğrafların arkasına numara, araştırmacı adı, yön oku mutlaka konmalı, makalede belirtilen fotoğraf sayısı ile gönderilen fotoğraf sayısı birbirini tutmalı, çizimler aydınlatıcı üzerine 13.5x20 cm. ölçülerinden büyük olmamalı, fotoğraflar da baskıda iyi sonuç verecek nitelikte basılmalı, fotokopi ya da bilgisayar çıktısı olmamalıdır.
 - Çizimlere (Çizim:.....), resimlere (Resim:.....), haritalara (Harita:.....) olarak numara verilmeli, kesinlikle levha sistemi kullanılmamalıdır.
 - Makalelere unvan ve yazışma adresi mutlaka yazılmalıdır.
 - Metin mutlaka bir diskete kaydedilmeli ve çıktısıyla birlikte gönderilmelidir. Disketteki makale ile çıktısındaki makale mutlak surette uyumlu olmalıdır (kullanılmış disketler geri gönderilecektir). Disketteki makale ile çıktısındaki makale uyumlu olmadığı takdirde, disket baz alınacaktır.
 - Yabancı dilde yazılmış makaleler mutlaka Türkçe özetle gönderilmelidir.
 - Referanslar, 8 punto yazılarak, sayfa arkasında aşağıdaki düzene uygun olarak verilmelidir.
- E.AKURGAL, *Anadolu Uygarlıkları*, İstanbul 1998, s.11.

A.ERKANAL, "Eflatun Pınar Anıtı", *Bedrettin Cömert'e Armağan, Hacettepe Üniversitesi Sosyal ve İdari İlimler Fakültesi Beşeri Bilimler Dergisi, Özel Sayı*, Ankara 1990, s.287-301.

- Kaynakça kısmı ise alfabetik sıra ile şu düzende yazılmalıdır.

GRAVES, R., *The Greek Myths*, I. ve II. cilt, Middlesex, 1966.

ÖZBEK, M., "İznik Roma Açık hava Tiyatrosundaki Kilisede Bulunan Bebek İskeletleri" *Belleten*, XXI, Ankara 1955.

- Derginin Ekim-Kasım ayları arasında çıkarılması planıldığından, makalelerin Ocak-Mayıs ayları arasında,

Anıtlar ve Müzeler Genel Müdürlüğü
Kültürel Faaliyetler ve Yayınlar Dairesi Başkanlığı
06100 Ulus-ANKARA

adresine gönderilmesi gerekmektedir.