

ANADOLU MEDENİYETLERİ MÜZESİ KOLLEKSİYONUNDAKİ

ANAZARBUS SİKKELERİ

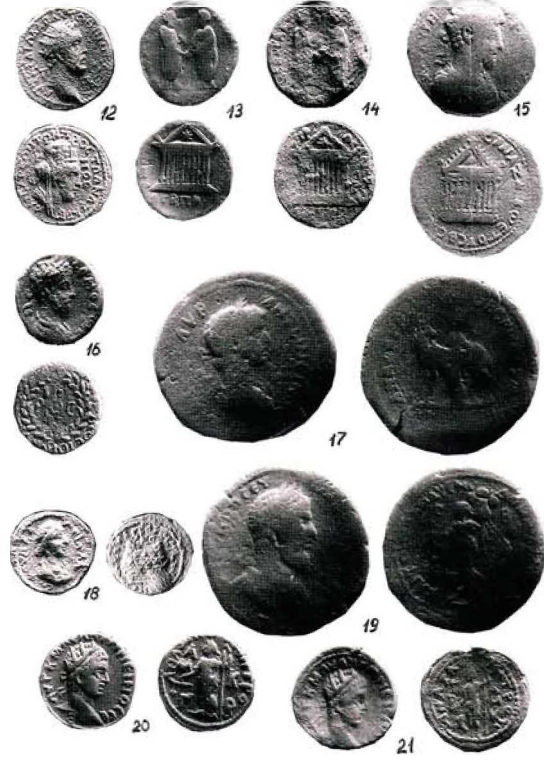
Anadolu Medeniyetleri Müzesi sikke kabinesinin son yıllarda Kilikya sikkeleri açısından hayli zenginleşmiş olduğunu söylemek isterim. Bölge sikkeleri üzerine müzemizin 1992 yıllığında bir makale yazmıştım¹. Söz konusu bu makalede Kilikya bölgesinin 16 ayrı şehrine ait 110 sikkeyi tanıtmış ve Kilikya'nın Roma Dönemi şehir darpları hakkında bilgiler sunmuştum. 1992 yılından 1997 yılına gelinceye kadar müzemizin Kilikya sikkeleri koleksiyonu üç kat daha artmıştır. Bu yeni koleksiyonumuzun sikkelerini görmüş olan değerli dostum ve özellikle Kilikya konusundaki uzmanlığıyla tanınan Edoardo Levante bu sikkeler içerisinde bugüne kadar hiç tanınmayan yeni tip şehir sikkelerinin olduğunu gördü ve bunları yayınlamama bana tavsiye etti. İşte bu nedenle bir kez daha tüm Kilikya sikkelerini yayınlamayı düşünüyorum ve bunun için hazırlıklar yapıyordum. "Türk Arkeoloji Dergisi" için bir makale hazırlamam söz konusu olduğunda, "Anazarbus Şehir Sikkeleri"ni yayınlamayı uygun buldum.

Önce seksiyonumuzdaki tüm Kilikya şehir sikkelerini yeniden yayınlamayı düşünmüştüm, ama bu dergi için çok kapsamlı olacağından, en çok sayıdaki Tarsus sikkeleri ile Anazarbus sikkeleri arasında tercih yapmakta zorlandığımı söylemek isterim. Fakat 1995 yılında satın aldığımız ve şimdi burada yayınladığımız 28 adetlik "Anazarbus Definesi" tercihimizi Anazarbus'tan yana koymamızda başlıca etken olmuştur.

Burada bir önemli hususu da belirtmeliyim ki Kilikya sikkeleri üzerine son yıllarda hayli fazla sayıda yayın çıkmış olmasına rağmen, bu makalemizde de görüleceği gibi henüz yayınlanmamış yeni tipleri bulmak mümkün olabilmektedir.

Kilikya sikkeleri üzerine ilk kapsamlı katalog 1900 yılında yayınlanmış olan ünlü British Museum Kataloğu'dur. Daha sonra 1942 yılında Danimarka Ulusal Müzesi'nin 43 ciltten oluşan SNG Copenhagen serileri içindeki 33. cilt Lycaonia-Cilicia kataloğu bunu izler. 1968 yılında tamamlanan 18 ciltlik Almanların ünlü SNG von Aulock kataloglarındaki 13. kitaptaki Kilikien takip eder. Hans Von Aulock tarafından

Anadolu'nun her köşesinden derlenmiş ve İstanbul'da toplanmış olan bu koleksiyon, Von Aulock'un 1976 yılında ölümünden sonra, İstanbul'da tümüyle korunamamış ve Avrupa'nın büyük müzelerinin sikke kabineleri tarafından paylaşılmıştır. Von Aulock'un bir koleksiyoncu olarak toplayıp biriktirdiği ve ölümünden önce de tasnif edip yayınladığı bu 18 ciltlik eseri Anadolu nümizmatliği üzerine yayın yapan bizlerin başvurduğu en güvenilir kaynak olma özelliğini halen sürdürmektedir. "İnsanlar ölümünden sonra eserleriyle yaşar" sözünü bana hep hatırlatır büyük üstadın 18 ciltlik bu kapsamlı eseri. Onu yaşadığı yıllarda çok tanımak isterdim. Fakat eserleriyle onu tanımak, eserlerinden faydalanmak ve eser üretmek de onu tanımış olmaya eşdeğerdir sanırım. Şimdi onun el verip yetiştirmiş olduğu Kilikya topraklarında uzun zaman yaşamış ve şimdi Paris'te oturan Türk Levantenini ünlü Nümizmat Edoardo Levante'nin 1986 yılında yayınlamış olduğu SNG Switzerland 1 Levante - Cilicia ve Supplement 1 (ilave katalog) ile Fransa'da 1993 yılında yayınladığı SNG France 2 Cabinet des Médailles - Cilicie isimli iki önemli yapıtına değinmeden geçmek olmazdı. Bu değerli üstat ile ilk kez 1994 yılında Münih'te "Anadolu Nümizmatliği" konulu bir sempozyumda tanışarak dost olduk. Bu dostluğumuz 1995-1996 yıllarında benim bir bursla Paris'te bulunduğum dönemde daha da kuvvetlendi. Kendisinden nümizmatik konusunda feyiz aldım ve onun tanıdığı, şimdi aramızda olmayan ünlü nümizmatların hayat hikâyelerini dinlemekten çok etkilendim. Burada Kilikya sikkelerinin son yıllarda en büyük araştırmacısı olan Alman Nümizmat Prof. Dr. Ruprecht Ziegler'in Kilikya konusundaki birkaç makalesinin yanında, doçentlik tezini Anazarbus darphanesi üzerine yaptığından özellikle bahsederek, 1993 yılında Viyana'da yayınlamış olduğu "Kaiser, Heer und Städtisches Geld. Untersuchungen zur Münzprägung von Anazarbos und anderer Ostkilikischer Städte, (Ergänzungsbände zu den Tituli Asiae Minoris Nr. 16), Verlag der Österreichischen Akademie der Wissenschaften, Wien, 1993" isimli



yayınından çok yararlandığımdan bahsetmek isterim. Bu kitap Anazarbus sikkeleri üzerine şimdiye kadar yazılmış en kapsamlı bilimsel eserdir. 374 sayfa olan bu eserde 843 Anazarbus sikkelerinin fotoğrafı ve katalog bilgileri de yer almaktadır.

Dr. Ziegler'in 1993 yılında yayınlamış olduğu bu eserinde Anazarbus üzerine o güne kadar yayınlanmış tüm yayınlar, satış katalogları dahil taranmıştır. Dünyanın tüm önemli numizmatik kabinelerinde ve özel koleksiyonlarda çalışılmıştır. Onbinlerce örnekten hareketle istatistiksel tablolar çıkarılmıştır. Anadolu numizmatikliğinde en çok araştırılan ve yazılan bölge olmasına rağmen, Kilikya sikkelerinin zenginliği hiç tükenmemiştir. Her araştırmacı tıpkı Çukurova'nın verimli topraklarını eken çiftçi gibi her defa bereketli ürünlere sahip olabilmektedir.

Bu makedimizde Anazarbus'un 88 adet sikkelerini alıp incelemekteyiz. Bu sikkelerden 28 adeti müzemizce, 1995 yılında satın alınmış bir definedir. Bu definenin daha büyük olabileceğini düşünüyorum. Çünkü defineyi müzeye satan antikacı bu sikkeleri satın alırken bulan kişiden içlerinde temiz olan bu bronz paraların bir kısmını seçip aldığını bize söylemişti. Bu define içerisindeki sikkeler Severus Alexander (M.S. 222-235) ile Valerianus I (M.S. 253-260) arasındaki imparatorların sikkelerini kapsamaktadır. Bu demektir ki define "Askerler Devrine" aittir. Roma İmparatorluğu'nun bu devirde başlayan Part Savaşları hayli uzun sürmüş ve birçok Romalı imparator bölgeye gelerek Part Savaşlarına katılmıştır. Askerler Devrinde Kilikya birçok Roma imparatorunu konuk etmiştir. Bu savaşlarda bazen Partlar, bazen de Romalılar galip gelmişlerdir. Bu nedenle, Kilikya şehirleri askerin ihtiyacını karşılamak için çok sikke bastırmışlardır. Definedeki en geç sikke Valerianus'a

aittir. Valerianus 260 yılında Antiochia'da bulunuyordu ve Mezopotamya'ya kadar ilerlemiş olan Partlar üzerine bir saldırı kararı aldı. Fakat Edessa (Urfa) önünde ordugâh kuran Part Kralı Şapor karşısında daha fazla dayanamayarak kendisini Samosata kalesine zor attı. Burada günlerce kuşatma çemberinde kaldı ve Şapor'dan uzlaşma isteğinde bulundu. Bunun üzerine, Şapor bizzat Valerianus ile görüşmek istediğini bildirdi. Valerianus buna uydu, fakat buluşma esnasında Partlarca esir edildi. Valerianus'un esir edilmesi, doğu eyaletlerini Partların insafına bırakmıştı. Antiochia'dan sonra Tarsus zaptedilmiş, Cappadocia Caesarea da (Kayseri) Part ordularının eline geçmiştir².

Definenin Kayseri il hudutları içerisinde bulunması, Anazarbus'un Cappadocia bölgesine sınır bir Cilicia şehri olması ve definedeki en son sikkenin Valerianus I (253-260) tarihini taşıması yukarıda açıklamış olduğumuz tarihsel olaylarla ilişkili olmalıdır. Bu definenin Valerianus devri sonunda veya Gallienus dönemi başlarında toprağa gömülmüş olması kuvetle muhtemeldir. Bu definede olduğu gibi düzenli bir kronoloji veren ve de tek bir şehrin sikkelerini kapsayan bu tür define gruplarının pek sıklıkla bulunmadığını düşünürsek definenin bize şehir darpları konusunda önemli bilgiler sunduğunu rahatlıkla söyleyebiliriz. Kilikya sikkeleri konusunda şimdiye kadar 120'ye yakın makale ve 10 adet kadar da SNG katalogları yayınlanmıştır. Bu 120 makalenin biri hariç diğerlerinin tümü dışarıda yayınlanmış olup, Almanca, Fransızca ve İngilizce'dir. Kilikya üzerine yapılan ve çeşitli şehirleri kapsayan bu 120 yayının 6'sı Anazarbus üzerindedir³. Bu sayıyı vermemin nedeni Anadolu numizmatikliği üzerine en çok sayıda yayına sahip olan Kilikya'nın Türkçe yayınının çok az olmasıdır. Bu ilk Türkçe yayını



1992 müze yıllığında (Bkz. Dipnot no. 1) gerçekleştirmiştim.

GENEL DEĞERLENDİRME

Tüm Kilikya şehir sikkelerinde olduğu gibi Anazarbus sikkeleri üzerinde de çoğunlukla bölgesel tarih olan era rakamları görülmektedir. Sikkeler üzerindeki bu era tarihleri sayesinde, sikkelerin hangi yılda darp edilmiş olduğunu kolayca öğrenebiliriz.

Bölgelerin ve bölge şehirlerinin her birinin değişik era başlama tarihleri olup, bu tarih bölgedeki önemli bir olayın anısının başlangıç tarihi olarak seçilmektedir. Bu sayının ilk rakamı da doğâl olarak 1 (Yunanca A harfi) ile gösterilmiştir.

Kilikya'daki epigrafik ve nümizmatik yazıtlarda, Kilikya erasının başlangıç tarihi M.Ö. 67/66 yıllarından başlamaktadır. Bu tarih büyük Pompeius'un Kilikya'ya gelip yeni Roma eyalet düzenlemelerini yaptığı yıl olarak seçilmiş olmasına karşın, sikkeler üzerinde Anazarbus erası M.Ö. 19 yılından itibaren başlamaktadır. Bundan da Anazarbus darphanesinin M.Ö. 19 yılında sikke basmaya başlamış olduğunu anlamaktayız. Sikkeler üzerindeki bu era tarihini miladî yıla çevirdiğimizde her imparator'un adına basılmış olan sikkelerin tarihini kolayca buluruz. İşte bu kesin tarihli sikkelerin arkeolojik bir çalışmada bulunduğu tabakanın ve yanında beraber bulunduğu diğer objelerin tarihlenmesinde ne kadar önemli bir yazılı belge olduğunu hatırlatmak isterim.

Kataloğumuzdaki sikkelerin tasnifi ve sıralanması era tarihleri baz alınarak kronolojik olarak düzenlenmiştir.

Greko-Romen diyede isimlendirilen Roma dönemindeki Anadolu şehir sikkelerinin değer birimleri

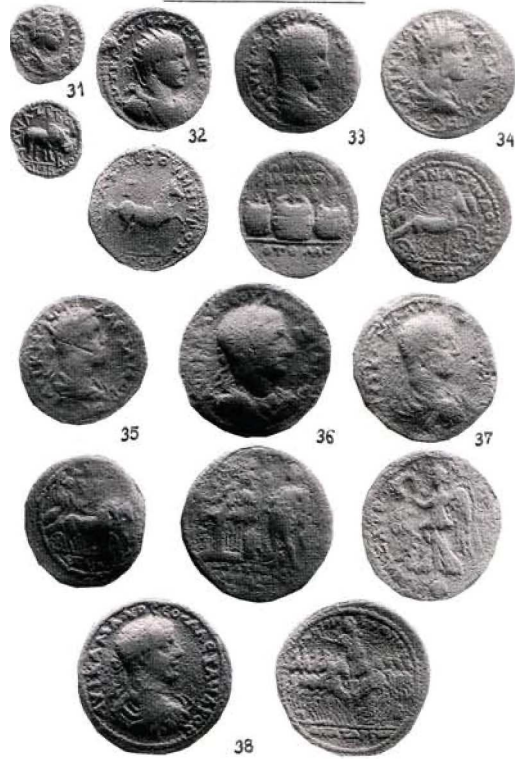
nümizmatik dünyasında halen tartışılmaya devam etmektedir. Roma Senatosu'nun kararı ile basılan Latince yazıtlı devlet sikkeleri olan bronzların esas birimi As diye isimlendirilmektedir. Bunların alt katları semis, triens, quadrans ve üst katları dupondius, sestertius olarak belirlenmiştir.

Bronz şehir sikkerinin asıl birimi ise Assariadır. Assarianın ağırlığı takriben 4.00gr. veya 5.00gr. arasında değişmektedir. Alt ve üst katları ağırlıklarına göre, aynen Grek gümüş sikkesi drahmi'nin alt ve üst katlarında olduğu gibi Yunanca rakamlarla ifade edilir. Örneğin alt katları hemiasaria (yarım) ve üst katları diasaria (iki), trihemiasaria (üç yarım) ve tetrassaria (dört) v.s. gibi isimler alır.

Kataloğumuzda yer alan sikkelerin birimlendirilmesinde Ziegler'in Anazarbus kitabındaki tasnife uyulmuş ve yön işaretleri içinde saat katrındaki 1-12 rakamlarının yönleri esas alınmıştır.

Kataloğumuzun 1 ve 2 No.lu sikkeleri birçok kitapta Cappadocia'daki Caesarea şehrine verilmiş olmasına karşın, 1992 yılında yayınlanan RPC'de⁴ bu sikke KAICAPEQN isminden dolayı ANAZAPBEQN-KAICAPEQN olarak, Anazarbus'a verilmiştir. Fakat bu sikke üzerindeki era yılı 5 olarak okunmaktadır. Hal böyle iken, tartışmasız Anazarbus'a verilen Claudius sikkelerinde era tarihi 67 olarak okunmaktadır. İşte bu yüzden RPC'de Anazarbus'a verilmiş olsa da bu sikke Cappadocia Caesarea'yı ait olmalıdır.

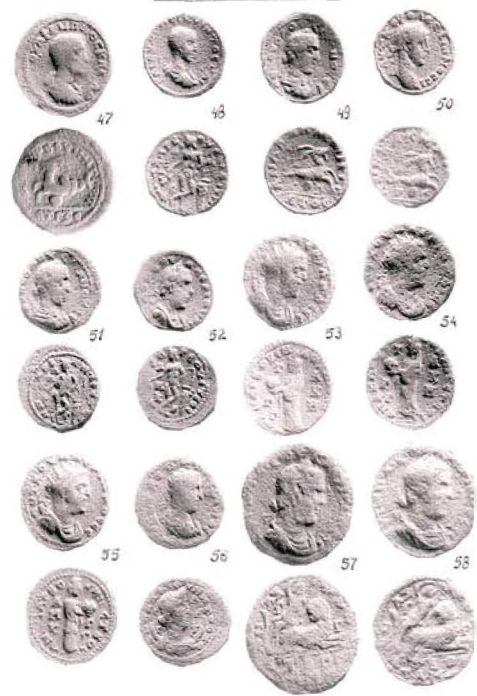
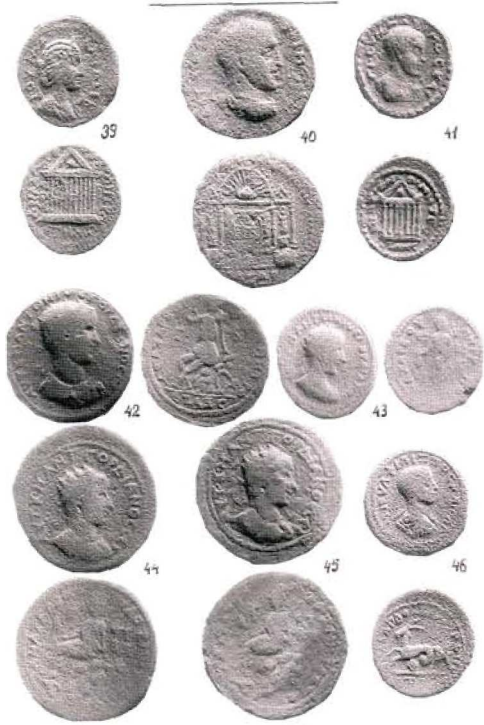
38 No.lu sikkenin arka yüz tipi ilk defa burada görülmekte olup, ünik bir sikkedir. 3 nolu sikke yeni tip ve 63 No.lu sikkenin arka yüzünde betimlenmiş olan su yolu köprüsü (aquaeductus) olan tip ise nadir örneklerdendir.



ANAZARBUS DARPANESİ: Bu antik kent Anazarbus veya Caesarea ad Anazarbum isimleriyle tanınır. Kent bir kayalık tepenin eteğinde kurulmuş ve kayalık tepe şehrin akropolünü oluşturmaktaydı. Aşağıda kataloğumuzun 5 no.lu sikkesinin arka yüzünde bu akropol betimlenmiştir. Akropolü iki yandan iki dere çevirip korumaktadır. Bu iki akarsu biraz güneyde birleşip Pyramus Irmağı'nı oluşturmaktadır. Yakın zamana kadar Adana İli, Kozan İlçesi'ne bağlı olan Anavarza Köyü'nün isminin Dilekkaya olarak değiştirilmiş olduğunu da burada belirtmek isterim. Kent, Caesarea ismini büyük ihtimalle M.Ö. 19 yılının sonlarında almıştır. Az sayıdaki ANAZARBEOΝ yazıtlı otonomları hariç tutarsak, genelde tüm sikkeler Roma İmparatorluk Döneminde basılmışlardır. **Tipler:** Kentin sikkeleri, yazıtları ve tiplerleri açısından dikkat çekicidir. Bu tip zenginliği açısından Anazarbus Tarsus'la adeta yarışmaktadır. Ama bazı alanlarda, örneğin Γ.Γ ve Γ.Β rakamlı kalıpların kullanılmasında Anazarbus bir ilki başlatmıştır. Kentin darphanesi Claudius'tan Gallienus'a kadar kesintisiz faaliyetini sürdürmüştür. ΚΑΙΣΑΡΕΩΝ (ΤΩΝ) ΠΡΟΣ ΤΩ ANAZARBΩ veya ANAZAP., diye ANAZARBEOΝ - ANAZARBOV ve ΚΑΙΣΑΡΕΩΝ yazan kalıplardan, ΚΑΙΣΑΡΕΩΝ ismi Commodus devrinde kalıplardan silinmiştir. Caracacalla dönemi Plautilla sikkesiyle ilk defa ΜΗΤΡΟΠΟΛΕΩΣ (ANAKENT) ismi sikkeler üzerinde görülmeye başlamıştır⁵. Kilikya'nın Tarsus olan bölge başkentliği Caracalla devrinde Anazarbus'a geçmiştir. Caracalla dönemi sikke yazıtları çok çeşitli olup, ΜΗΤΡΟΠΟΛΕΩΣ, (ΕΘΝΟVC), ΕΝΔΟΞΕΩV, ΤΙΜΙΩ, ΡΩΜ., ΤΡΟΠ. Κ. Ε. Κ. (ΚΟΙΝΟΒΟΥΛΙΟΝ ΕΛΕΥΘΕΡΟΝ ΚΙΛΙΚΙΑΝ), Α.Κ.Μ., ΔΗΜΙΟΥΡΓΙΑ ΑΝΤΩΝΕΙΝΟV, Agonistik kaplar ve bayramlarla ilgili olarak; ΑΝΤΩΝΙΝΙΑΝΑ ΠΡΩΤΑ ΤΗΣ

ΟΙΚΟΜΕΝΗΣ, ΕΠΙΝΕΙΚΙΑ, ΙΕΡΟC ΟΙΚΟΜΕΝΙΚΟC, ΙΕΡΟC ΙCΕ., ΑΔΡΙΑΝΙΟC ΟΙΚΟΜΕΝΙΚΟC, ΔΕΚΙΟC ΟΙΚΟΜΕΝΙΚΟC, ΟΛΥΜΠΙΑ, CΕΒΑCΜΙΑ, ΓΥΜΝΑCΙΑΡΧΙΑ (Gynasiarch içinde zeytinyağı bulunan bir havuzun önünde). ΕΘΝΟVC sıfatı bir Severus Alexander sikkesinde görülür. Diadumenian zamanında, ΕΝΔΟΞΕΩV sıfatı belirir. Bazen Α. Μ. Κ. kısaltmasının önünde veya arkasında T harfine rastlanır ki bu herhalde anlamı hâlâ bilinmeyen TIM. kısaltmasıdır. Yine ilk defa ΝΕΩΚΟΡΟΝ (imparator adına tapınak yaptırma hakkı) ünvanı olan sikkeyi Caracalla'da görüyoruz. sikkelerin arka yüz tiplerinde çoğunlukla şunlara rastlamaktayız: Önünde iki dişi figür duran ve bir diğer dişi figür tarafından taçlandırılan Tykhe ve alta yüzen ırmak tanrısı Pyramus (bu sikke Tarsus'un 3 Eparchiae'li sikkesinden kopye edilmiştir); Oturan Tykhe Eparchiae'lerin üç heykelini tutar; Serapis büstü; Serapis oturur vaziyette ve yanında kerberos köpeği; Pyramus ırmak Tanrısı; Üzerinde bir kale bulunan kayalık tepe önünde Zeus Olybris büstü; tetrastyle, decastyle, oktostyle ve çiftli tapınaklar; Biga üzerinde Nike; Çıplak ve koşan at figürleri; İmparator quadriga üzerinde; Mithra kültü ile ilgili zodiak işaretleri ve tapınaklar; Boğa önünde duran Amazonvari bir dişi figür; Üç güzeller; Oturan ve önündeki vazodan kura çeken Koinoboulion figürü; Aslan üzerine yatmış Dionysos; Keçi burcu (Capricorn); Selene büstü; Ay ve yıldız; Yılanların çektiği biga üzerinde Triptolemos; Trophy ve esirler; Oyun ve bayramları sembolize eden agonistik kura vazoları ve daha birçok simgeyi Anazarbus sikkelerinde görmek mümkündür⁶.

Anazarbus sikkelerinde kent kurumları, zafer kutlamaları ve önemli olayların anısı için yazılmış pek



çok yazıt vardır. Bunlar bize kentin dini ve sosyal yaşamı hakkında hayli bilgi vermektedir. Anazarbus sikkeleri üzerine yapmış olduğum bu ikinci Kilikya yayınının, müzeci meslektaşlarım başta olmak üzere bu konunun meraklılarına ve yetişmekte olan nümizmatik öğrencilerine faydalı olmasını dilerim.

* Her zaman olduğu gibi fotoğrafları çeken, müzemiz fotoğrafçısı sayın Behiç Günel ve Hüseyin Şen'e sonsuz teşekkürlerimi sunarım.

KATALOG

CLAUDIUS (M.S. 41-54)

1- Ö.Y. / ΤΙΒΕΡΙΟC Κ[ΛΑΥΔΙΟC]ΚΑΙCΑΡ

Claudius'un taçsız başı sağa.

A.Y. / ΚΑΙCΡΕΩΝ ΕΤΟΥC - Ε (Era 5 = Yıl 41/2)

Anazarbus Tykhe'si kayalık üzerinde sağa oturuyor, buğday başağı tutuyor ve ayaklarının altında Nehir Tanrısı Pyramos yüzmektedir.

Env. 1121 - 376 ; Ref.:RPC no. 4086 ve Arslan 92, no. 8

AE Diassaria ; Ağr. : 8.68 gr. ; Çap : 25 mm. ; Yön : 12

2- Ö.Y. ve A.Y. 1 no.lu sikkenin aynı.

Env. 98-407/45-76 ; RPC no. 4086 ve Arslan 92, 9

AE Diassaria ; Ağr. : 12.86 gr. ; 24 mm. Yön : 12

3- Ö.Y. / Κ[ΚΛΑΥΔΙ]ΟC - ΚΑΙCΑΡ

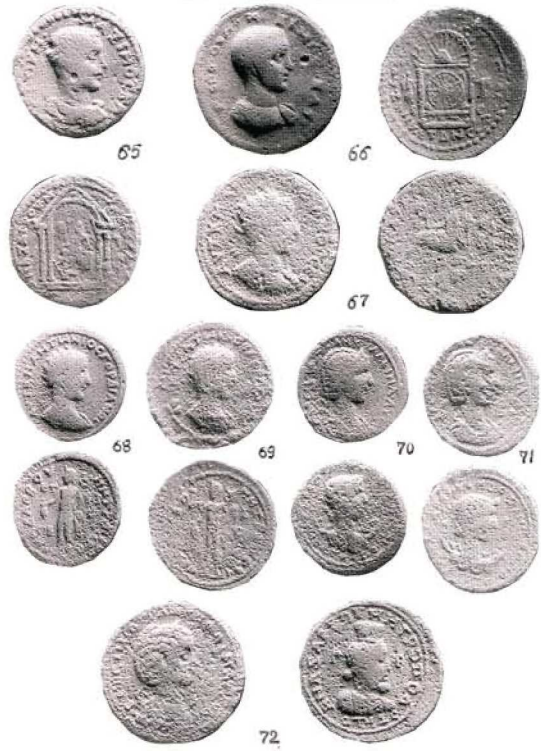
Claudius'un taçsız başı sağa.

A.Y. / ΚΑΙCΑ - ΡΕΩΝ

Dört buğday başağı demeti.



ANAZARBUS DEFİNESİ



Env. 41-48/43-92 ; Ref. : - Yeni tip. Bkz., SNG Levante 1367 ve Ziegler Anazarbus 29.1 benzer. AE Hemiassaria ; Ağr. : 2.22 gr. ; Çap : 16.5 mm. ; Yön : 12

4- Ö.Y. / ΚΛΑΥΔ[Ι]ΟC - ΚΑΙCΑΡ

Claudius'un taçsız başı sağa.

A.Y. / ΚΑΙ[ΚΑ]ΡΕΩΝ - ΕΤΟΥC - [ΞΕ ?] (Era 67 = Yıl 48/9)

Şehir Tykhe'sinin kule taçlı ve türbanlı büstü sağa. Env. 10-13/9-96 ; Ref. : - Yeni tip. Bkz. önyüz kalıbı için Siegler Anz. 29.1 no.lu sikkeye benzer. AE Assaria ; Ağr. : 6.30 gr. ; Çap : 21 mm. ; Yön : 12

5- Ö.Y. / ΓΕΡΜΑΝΙΚΟC ΚΑΙCΑΡ

Claudius'un taçsız başı sağa.

A.Y. / ΚΑΙCΑΡΕΩΝ ΤΩ[Ν] ΠΡΟC ΤΩ ΑΝΑΖΑΡΒΩ ΕΤΟΥC ΞΕ (Era 67 = Yıl 48/9)

Zeus Olybris'in büstü sağa. Büstün gerisinde bir kayalık üzerinde Anazarbus kalesi ve iki kulesiyle birlikte ortada Zeus Tapınağı görülmektedir. Env. 10-13/6-96 ; Ref. : SNG Levante 1366 ve Siegler Anz. 36.1

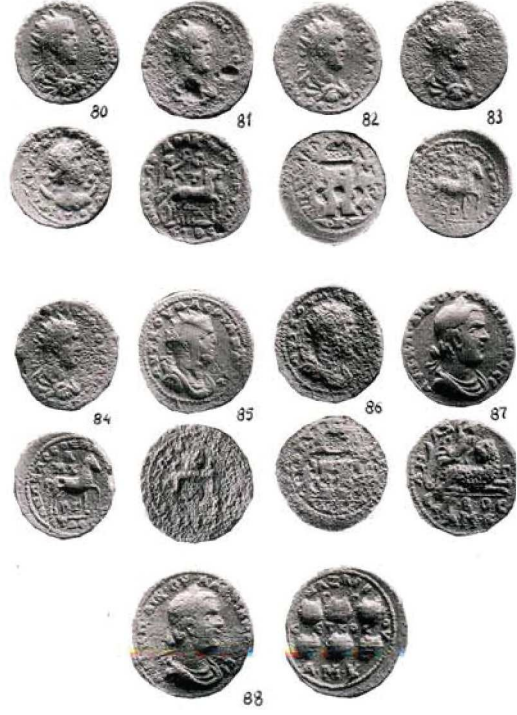
AE Diassaria ; Ağr. : 16.83 gr. ; Çap : 30 mm. ; Yön : 3

DOMITIANUS (M.S. 81-96)

6- Ö.Y. / ΑΥΤΟΚΑΙ ΘΕΥΙΟC [ΔΟ]ΜΙΤΙΑΝΟC [ΞΕ ΓΕ]Ρ

Domitianus'un defne taçlı başı sağa. A.Y. / ΚΑΙCΑΡΕΩΝ - Π ΑΝΑΖΑΡΒΩ / ΕΤ - ΟΥC / ΙΓΡ (Era 113 = Yıl 94/5)

Athena ayakta cepheden, başı sola, sağ eliyle mızrağına ve sol eliyle de geride kalkanına



dayanmaktadır.

Env. 10-13/7-96 ; Ref. : SNG v. Aulock 5473 ;
SNG Levante 1373 ; Ziegler Anz. 90 ve Arslan
92, 10
AE Triassaria ; Ağır. : 20.74 gr. ; Çap : 31.5 mm.
; Yön : 12

- 7- Ö.Y. ve A.Y. 6 no.lu sikke ile aynı kalıp.
Env. 204 -5/2- 89; Ref.: SNG v. Aulock 5473;
SNG Levante 1373; Ziegler Anz. 90 ve Arslan 92,
10
AE Triassaria ; Ağır. : 15.34 gr. ; Çap : 32 mm. ;
Yön : 12

- 8- Ö.Y. / [ΑΥΤΟ ΚΑΙ ΘΕ ΒΙ]ΟΣ ΔΟΜΙΤΙΑΝΟΣ ΣΕ
ΓΕΡ.
Domitianus'un defne taçlı başı sağa.
A.Y. / [ΚΑΙΣΑΡΕΩΝ] Π ΑΝΑΖΑΡΒΩ ΕΤΟΥΣ - ΙΒΡ
(Era 112 = Yıl 93/4)
Elpis sola yürüyor, sağ elinde çiçek ve sol eliyle
de elbisesinin eteklerini tutuyor.
Env. 47-2/2-79 ; Ref. : SNG Paris 2., 2015-2017
; Ziegler Anz. 74.1 ve Arslan 92., 11
AE Assaria ; Ağır. : 8.01 gr. ; Çap : 25 ; Yön : 12

- 9- Ö.Y. / ΑΥΤΟ ΚΑΙ ΘΕ ΒΙΟΣ ΔΟΜΙΤΙΑΝ[ΟΣ] ΣΕ ΓΕΡ.
Domitianus'un defne taçlı başı sağa.
A.Y. / ΚΑΙΣΑΡΕΩΝ ΔΟΜΙΤΙΑ ΣΕΒΑΣΤΗ - ΙΒΡ (Era
112 = Yıl 93/4)
Domitia'nın büstü sola.
Env. 567-1 ; Ref. : SNG Paris 2., 2019-2020 ;
Ziegler Anz. 76.1 ; Arslan 92., 12
AE Assaria ; Ağır. : 8.75 gr. ; Çap : 22.5 mm. ;
Yön : 11

TRAJAN DÖNEMİ (M.S. 98-117)

10- Ö.Y. / ΚΑΙΣΑΡ Π ΑΝΑ-ΖΑΡ

Demeter büstü sağa, türbanlı, iki buğday başağı
ve haşhaş kapsülü tutuyor.

A.Y. / ΕΤ ΒΛΡ (Era 132 = Yıl 113/4)
Artemis Perasia büstü sağa, polos ve türbanlı,
yanan meşale tutuyor.
Env. 103-115/96-90 ; Ref. : BMC 21., s.31,2 ; Ziegler
Anz. 100.1; SNG Paris 2, 2026 ve Arslan 92, 6
AE Hemiassaria ; Ağır. : 3.54 gr. ; Çap : 18 mm.
; Yön : 12

11- Ö.Y. ve A.Y. 10 no.lu sikke gibi.

Env. 21-20/17-92 ; Ref. : Ziegler Anz. 101.1 ve
Arslan 92, no. 7
AE Hemiassaria ; Ağır. : 4.86 gr. ; Çap : 18.5 mm.
; Yön : 12

ANTONINUS PIUS (M.S. 138-161)

- 12- Ö.Y. / ΑΥΤ Κ Τ ΑΙ ΑΔ Π ΑΝΤΩΝΙΝΟΣ ΣΕΒ / ΠΙ - Π
Antoninus Pius'un şua taçlı başı sağa.
A.Y. / ΚΑΙΣΑΡΕΩΝ ΤΩΝ ΠΡΟΣ ΤΩ ΑΝΑΖΑΡΒ -
ΕΤ ΗΟΡ (Era 178 = Yıl 159/60)
Şehir TyKhe'sinin kule taçlı ve türbanlı büstü sağa.
Env. 4 - 109/43-88 ; Ref. : SNG v. Aulock 5478
; SNG Levante 1387 ; Ziegler Anz. 133.1; Arslan
92,13
AE Assaria ; Ağır. : 8.73 gr. ; Çap : 23 mm. Yön
: 1

MARCUS AURELIUS (M.S. 161-180)

- 13- Ö.Y. / [ΣΕΒΑΣ ΑΝΤΩΝΙΝΟΥ ΚΑΙ ΟΥΗΡ -
ΟΜΟΝΟΙΑ]
Marcus Aurelius ve Lucius Verus ayakta, karşılıklı
el sıkışıyorlar.

A.Y. / [KAI TQN ΠPOC TΩ ANAZAP / ET BΠP
(Era 182 = Yıl 163/4)

Env. 475-1; Ađr. : Ref. : SNG v. Aulock 5479 ;
SNG Levante 1392 ; Ziegler Anz. 193.1 ; Arslan
92,15
AE Trihemiassaria ; Ađr. : 9.93 gr. ; 22.5 mm. ;
Yön : 6

- 14- Ö.Y. ve A.Y. 13 no.lu sikke ile aynı.
Env. 23-11/3-82 ; Ref. : Ziegler Anz. 193.1 ve 196.1
; Arslan 92, 16
AE Trihemiassaria ; Ađr. : 8.30 gr. ; Çap : 24
mm. ; Yön : 12

COMMODUS (M.S. 177-192)

- 15- Ö.Y. / [MAP] AYPH - KO[MOΔOC] CEB.
Commodus'un defne tađlı, zırlı ve paludamentumlu
büstü sađa.
A.Y. / [KAIC TQN ΠPO]C ANAZAPBΩ ETOYC
- BC (Era 202 = Yıl 183/4)
10 sütunlu (dekastyle) tapınak cepheden ve
alınlıkta kalkan.
Env. 186-16 ; Ref. : Ziegler Anz. 269.1 - 272.1
AE Triassaria ; Ađr. : 11.44 gr. ; Çap : 30 mm. ;
Yön : 11

16- Ö.Y. / [AYTO K M] KOMOΔ[OC]

Commodus'un defne tađlı, zırlı ve paludamentumlu
büstü sađa.

A.Y. / [ANAZAPB]EΩ - ET ΘqP (Era 199 = Yıl
180/1)
Defne çelengi içerisinde yazı lejandı.
Env. 1780-297/128 ; Ref. : SNG Levante 1398 ;
Ziegler Anz. 210.1 - 222.1 ve Arslan 92, 17
AE Assaria ; Ađr. : 4.88 gr. ; Çap : 20 mm. ; Yön
: 6

CARACALLA (M.S. 198-217)

- 17- Ö.Y. / [AVT K] M AVP ANTΩNEI[NOC]
Genç Caracalla'nın defne tađlı, zırlı ve
paludamentumlu büstü sađa.
A.Y. / ANAZAPBEΩN NEΩKOPON / CVNΘYCIA
/ OI[KOYMHHC]/
ET-HIC (Era 218 = Yıl 199/200)
Bir bođa sola, başı sađa dönük ve bođanın önünde
ayakta, başında polos ve elinde çift başlı (bipennis)
balta tutan bir tanrıça durmaktadır.
Env. 74-104/41-90 ; Ref. : Ziegler Anz. 291.1
AE Pentassaria ; Ađr. : 22.65 gr. ; Çap : 38 mm. ;
Yön : 12

PLAUTILLA (Caracalla'nın karısı)

- 18- Ö.Y. / ΦΟΥ ΠΛΑΥΤΙΛΛΑ CE
Plautilla'nın büstü sađa.
A.Y. / ANAZAPBEΩN NEΩKOPΩN - ET AKC
(Era 221 = Yıl 202/3)
Agonistik urne kabı (kura vazosu).
Env. 10-13/8-96 ; Ref. : SNG Levante 1411 ve
Ziegler Anz. 296.1
AE Assaria ; Ađr. : 5.05 gr. ; Çap : 20 mm. ; 12

MACRINUS (M.S. 217-218)

- 19- Ö.Y. / [AVT] K M OΠ CEY - MAKPEINOC CEB

Macrinus'un defne tađlı, zırlı ve paludamentumlu
büstü sađa.

A.Y. / KAIC TQN ΠP ANAZ ENΔO MHT[PO] PΩM
TPO / KEK / ΓB / [ET - EAC]
(Era 235 = Yıl 217)

Nike sola yürüyor, palmiye dalı ve trophy taşıyor.
Env. 150-16/12-87 ; Ref. : SNG Levante 1414 ;
Ziegler Anz. 341.1 - 346.1 ve Arslan 92, 18
AE Pentassaria ; Ađr. : 26.04 gr. ; 36 mm. ; Yön
: 1

ELAGABALUS (M.S. 218-222)

- 20- Ö.Y. / AVT K M AV ANTΩNEINOC CEB
Elagabalus'un şua tađlı başı sađa.
A.Y. / ANAZ AP[BOY] MHTPO / A / M-K / Γ-B
Dikaiosyne ayakta sola, terazi ve deđnek tutuyor.
Env. 38-9/3-96 ; Ref. : SNG Levante 1431 (önyüz)
ve Ziegler Anz. 365.1
AE Trihemiassaria ; Ađr. : 7.55 gr. ; 22 mm. ; Yön
: 12

21- Ö.Y. / AVT K M AV ANTΩNEINOC

Elagabalus'un şua tađlı başı sađa.
A.Y. / ANAZA MHTPOΠ - AMK / ΓB
Zeus ayakta sola, çıplak, sađ elinde şimşek demeti
tutuyor, sol eliyle asasına dayanmakta ve solda
ayaklarının yanında kartalı.
Env. 554-1 ; Ref. : BMC 21, s. 34, no. 17 ; SNG
Levante 1431 ; Ziegler Anz. 366.1 ; Arslan 92, 19
AE Trihemiassaria ; Ađr. : 6.33 gr. ; 23 mm. ;
Yön : 6

22- Ö.Y. / AVT K M AV ANTΩNEINOC

Elagabalus'un defne tađlı, zırlı ve paludamentumlu
büstü sađa.
A.Y. / ANAZ[APB MHTPO]Π / AMK / ET.ΘAC
(Era 239 = Yıl 220/21)
Uç agonistik kura vazosu, ortadaki daha büyükçe.
Env. 20-34/11-86 ; Ref. : Ziegler Anz. 399.3 (arka
yüz) ve Arslan 92, 22
AE Triassaria (?) ; Ađr. : 12.37 gr. ; 27.5 mm. ;
Yön : 6

23- Ö.Y. / AVT K MA ANTΩNE[INOC]

Elagabalus'un defne tađlı, zırlı ve paludamentumlu
büstü sađa.
A.Y. / ANAZAP [MHTPOΠO] / ΓB / AMK
Aslan ayaklı bir masa üzerinde üç agonistik kura
vazosu durmakta.
Env. 139-1 ; Ref. : SNG Levante 1424 ; Ziegler Anz.
400.1, 401,2 - 412.1 ve Arslan 92, 21
AE Triassaria (?) ; Ađr. : 14.67 gr. ; 29 mm. ; Yön
: 6

24- Ö.Y. / AVT K M A[YP ANTΩN]EINO

Elagabalus'un defne tađlı, zırlı ve paludamentumlu
büstü sađa.
A.Y. / ANAZ MHT[POΠO] / ΓB / AMK
Triptolemos, yılanların çektiđi blga üzerinde sola.
Env. 166-79/70 ; Ref. : SNG Levante 1426 ve
Arslan 92, 20
AE Triassaria (?) ; Ađr. : 12.46 gr. ; 29 mm. ; Yön
: 6

25- Ö.Y. / AVK M AVAN ΤΩNEINOCCE

Elagabalus'un defne taçlı, zırhlı ve paludamentumlu büstü sağa.

A.Y. / ANAZAPBOY MHTPO / AMK / ΓB

Dişi kurt sağa, Remus ve Romulus'u emzirmektedir.

Env. 51-30/8-87 ; Ref. : SNG Levante 1425 ;

Ziegler Anz. 417.1 ve Arslan 92, 24

AE Triassaria (?) ; Ağr. : 10.58 gr. ; 27 mm. Yön : 12

26- Ö.Y. ve A.Y. 24 no.lu sikke gibi.

Env. 486 -1 ; Ref. : Ziegler Anz. 417.1 ve Arslan 92, 24

AE Triassaria (?) ; Ağr. : 10.09 gr. ; 28 mm. ; Yön : 6

27- Ö.Y. / AVK MAY ANTΩNEINOCCE

Elagabalus'un defne taçlı, zırhlı ve paludamentumlu büstü sağa.

A.Y. / ANAZAPBEOΩN / OIKOYMENI[KOC] / M-A- / [K]

Masa üzerinde agonistik kura vazosu.

Env. 20-1-82 ; Ref. : Ziegler Anz. 421.4 ve Arslan 92, 26

AE Triassaria ; Ağr. : 13.10 gr. ; 30 mm. ; Yön : 12

28- Ö.Y. / AVTMAVP ANT[ΩNE]INOC [CEB]

Elagabalus'un defne taçlı, zırhlı ve paludamentumlu büstü sağa.

A.Y. / ANAZAPBO[VM]HTPO / AMK / Γ / B

Bir podyum üzerindeki bir tapınağın yandan ve cepheden perspektif görünüşü önde 5 ve yanlarda 6 sütun var. Tapınağa girişte 4 sıra merdiven ve alınlıkta kalkan.

Env. 67-8/1-94 ; Ref. : Ziegler Anz. 424.1 ; SNG Paris. 2064

AE Triassaria (?) ; Ağr. : 12.60 gr. ; 28 mm. ; Yön : ?

29- Ö.Y. / AVT K M AVP AN - ΤΩNEINOC CEB

Elagabalus'un defne taçlı, zırhlı ve paludamentumlu büstü sağa.

A.Y. / [ANAZAPBOV] ENΔOC M[HTPO / AMK / ΓB

Nike biga üzerinde sağa.

Env. 2120-7/1 ; Ref. : Ziegler Anz. 434.2

AE Triassaria ; Ağr. : 11.67 gr. ; 33.5mm. ; Yön : 12

30- Ö.Y. / [AV K M AVP] ANTΩN[EINOC CEB]

Elagabalus'un defne taçlı, zırhlı ve paludamentumlu büstü sağa.

A.Y. / ANAZ. ENΔOC. MHTPOΠ. TPOΠ. A.M.K. / Γ-B

Defne çelengi içerisinde; ΔΗΜΙ / ΟΥΡΓΙΑ /

ANTΩNEI / NOV / ET.MC (Era 240=221)

Env. 1689-3/2-66 ; Ref. : Ziegler Anz. 468.2

AE Hexassaria ; Ağr. : 21.80 gr. ; Çap : 34.5 mm. Yön : 6

IULIA MAESA (J. Domna'nın kızkardeşi,

Elagabalus ve Severus Alaxander'in büyükannesi)

31- Ö.Y. / IOYΛIA MAICA CEB

Julia Maesa'nın büstü sağa.

A.Y. / ANAZAPBO[V] / Γ-B / AMK

Fil sağa yürüyor.

Env. 110-4/4 - 90 ; Ref. : Ziegler Anz. 352.1

AE Assaria ; Ağr. : 3.65 gr. ; Çap : 19 mm. ; Yön : 6

SEVERUS ALEXANDER (M.S. 222-235)

32- Ö.Y. / AVT K M AV AΛEΞANΔPOC

Severus Alexander'in şua taçlı, zırhlı ve paludamentumlu büstü sağa.

A.Y. / ANAZAPBOV MHTPOΠ / ΓB / ETOMC (Era 249 = Yıl 230/31)

Çıplak at sağa yürüyor ve sol ayağını kaldırmış.

Env. 10-13/10-96 ; Ref. : SNG v. Aulock 5498 (benzer) ; SNG Levante 2090 (benzer) ; Ziegler Anz.

523 (benzer). Severus Alexander için arka yüz yeni tip.

AE Triassaria ; Ağr. : 13.03 gr. ; Çap : 28.5 mm. ; Yön : 12

33- Ö.Y. / AVT K MA CEOY AΛ[EZANΔPOC]

Severus Alexander'in şua taçlı, zırhlı ve paludamentumlu büstü sağa.

A.Y. / ANAZA / PBOV MHT / ΓB / ET OM C (Era 249 = 230/31)

Üç agonistik kura vazosu ve içlerinde birer palmye dalı.

Env. 44 - 2/2-90 ; Ref. : Ziegler Anz. 620.1 ve Arslan 92, 29

AE Tetrassaria ; Ağr. : 13.65 gr. ; Çap : 28 mm. ; Yön : 6

34- Ö.Y. / AVT K MA[CEO]AΛEZANΔPOC

Severus Alexander'in şua taçlı, zırhlı ve paludamentumlu büstü sağa.

A.Y. / ANAZ ENΔOC MHTP / BT / ET.HMC (Era 248 = 229/30)

Nike iki atlı araba (biga) üzerinde sağa, çelenk ve palmye dalı tutuyor.

Env. 93-12/9-87 ; Ref.: SNG v. Aulock ; SNG

Levante 1453 benzer ; Ziegler Anz. 621.4 benzer ve Arslan 92, no. 27

AE Tetrassaria ; Ağr. : 15.24 gr. ; Çap : 29 mm. ; Yön : 6

35- Ö.Y. ve A.Y. 34 no.lu sikkenin benzeridir.

Env. 74-104/42-90 ; Ref. : Ziegler Anz. 621.4 benzer ve Arslan 92, no.28

AE Tetrassaria ; Ağr. : 14.54 gr. ; Çap : 29 mm. ; Yön : 3

36- Ö.Y. / AVT K M AV CEOY AΛEΞANΔPOC

Severus Alexander'in defne taçlı, zırhlı ve paludamentumlu büstü sağa.

A.Y. / ANAZAPBOV / MHTPOΠOΛ - ΓB - ET OM C (Era 249 = 230/31)

Sol kenarda bir tapınak ve önünde altar. Altar'ın sağında ayakta imparator sola.

Yukarda sağa doğru uçmakta olan Nike imparatoru taçlandırıyor.
Env. 23-43/23-88 ; Ref. : SNG v. Aulock 5495 ; Ziegler Anz. 628a.1 ve Arslan 92, no. 30
AE Hexassaria ; Ağır. : 20.53 gr. ; Çap : 34.5 mm. ; Yön : 7

37- Ö.Y. / AVT KAMA AYCEO...[ΑΛΕΞΑΝΔΡΟΣ]
Severus Alexander'in defne taçlı, zırlı ve paludamentumlu büstü sağa.
A.Y. / ANAZAPBOY MH[TPO] ΓB / ET / ΘMC
(Era 249 = 230/31)
Nike, bir küre üzerinde, ayakta, sola. Çelenk ve palmiye dalı taşıyor.
Env. 98-27/2-96 ; Ref. : Ziegler Anz. 629.1
AE Hexassaria ; Ağır. : 22.32 gr. ; Çap : 33 mm. ; Yön : 12

38- Ö.Y. / AYT KAMAVP CEOY ΑΛΕΞΑΝΔΡΟΣ
Severus Alexander'in defne taçlı, zırlı ve paludamentumlu büstü sağa.
A.Y. / MHT - ΡΟΠΟ / ΓB / ANAZAPBOY
Severus Alexander 8 atın çektiği araba üzerinde cepheden, başı sola, askerî elbiseli ve miğferlidir. Sağ elini kaldırmış halkı selamlıyor ve sol omuzunda trophy veya flama taşımaktadır. Tören arabasının atlarının 4'ü sağa ve 4'ü sola doğru galop durumdadır.
Env. 11-92/57-91 ; Ref. : Bu sikke ünük (Unique) olup, hiçbir yayında bulunamamıştır.
AE Hexassaria ; Ağır. : 20.87 gr. ; Çap : 34.5 mm. ; Yön : 12

JULIA MAMAEA (Severus Alexander'in annesi)
39- Ö.Y. / IOY.MA - [M]EA CEB
Iulia Mamaea'nın omuzu hilalli ve drapeli büstü sağa.
A.Y. / ANAZAP[BOY] MHTPO - ET HMC (Era 248 = Yıl 229/30)
Önde 11 sütunlu tapınak cepheden.
Env. 10-13/11-96 ; Ref. : SNG v. Aulock 5499 ; SNG Paris 2, 2097 ve Ziegler Anz. 512.1
AE Trihemiasaria ; 8.56 gr. ; Çap : 26.5 mm. ; Yön : 12

MAXIMINUS I (M.S. 235-238)
40- Ö.Y. / [AY K Γ IOY OYH MAΞ]IMEI[NO]C CEB
Maximinus I'in defne taçlı, zırlı ve paludamentumlu büstü sağa.
A.Y. / [AN]AZAP / [BOY] yazısı yer çizgisi altında.
4 sütunlu (tetrastyle) tapınak cepheden. Ana girişin üzeri kemerli ve kemer içi istridye kabuğu şeklindedir. İki yanda sütunlar arasında, kaide üzerinde, poloşlu ve ellerini başına kaldırmış kadın heykelleri (karyadit ?) durmaktadır. Karyadit'lerin durduğu sütunlar arası üçgen alınlıklıdır. Cella içerisinde burçları ihtiva eden astroloji çemberi (Zodiak) vardır.
Env. 23-43/24-88 ; Ref. : SNG Levante 1481 ; Ziegler Anz. 660.3
AE Hexassaria ; Ağır. : 21.52 gr. ; Çap : 34 mm. ; Yön : 6

MAXIMUS Caesar, (M.S. 235-238)
41- Ö.Y. / Γ-IOYH[MAΞI]MOC KAI
Maximus Caesar'ın taçsız başlı, zırlı ve paludamentumlu büstü sağa.
A.Y. / ANAZ. ENΔO. MHTPO ET ΔNC (Era 254=Yıl 235/36)
7 sütunlu tapınak cepheden ve alınlıkta yıldız.
Env. 17-47/46-93 ; Ref. : Ziegler Anz. 644.1
AE Triassaria ; Ağır. : 11.8 gr. ; Çap : 25 mm. ; Yön : 6

GORDIANUS III (M.S. 238-244)
42- Ö.Y. / AVT K M ANTΩNINOC ΓOPΔIANOC CEB
Gordian III'ün şua taçlı ve zırlı büstü sağa.
A.Y. / ANAZAPBO[V ENΔOI] MHTPO / ET AΞC
(Era 261 = Yıl 242/43)
Sivri külahlı bir adam (Ares ?) bir kaya üzerinde sola oturuyor. Sağ eliyle mızrak tutuyor ve sol eliyle kayalığa dayanmış.
Env. 154-27/10-86 ; Ref. : SNG Levante 1486 ; Ziegler Anz. 697.1 - 698.2 ve Arslan 92, no. 33
AE Hexassaria ; Ağır. : 21.16 gr. ; Çap : 31.5 mm. ; Yön : 6

43- Ö.Y. / AVT K M ANTΩNIOC ΓOPΔIANOC
Gordianus III'ün şua taçlı, zırlı ve paludamentumlu büstü sağa.
A.Y. / [AN]AZAPBOY MHTPOΠO - ET / BZC
(Era 262 = Yıl 243/44)
Hermes ayakta sola, Caduceus ve para kesesi tutuyor.
Env. 1649-4/3-64 ; Ref. : SNG Levante 1488 ; Ziegler Anz. 717.2 ve Arslan 92, no. 36
AE Triassaria ; Ağır. : 10.49 gr. ; Çap : 26.5 mm. ; Yön : 1

44- Ö.Y. / AYT K MANT ΓOPΔIANOC CEB
Gordianus III'ün şua taçlı ve zırlı büstü sağa.
A.Y. / ANAZAPBO[V E]NΔOZ M[HTPO] - ET BZC
(Era 262 = Yıl 243/44)
Tykhe bir kayalık üzerinde sola oturuyor ve ayaklarının altında ırmak tanrısı yüzmekte.
Env. 39-8/6-91 ; Ref. : Lindgren I, no. 1441 ; SNG Levante 1487 ; Ziegler Anz. 720.1 ; Arslan 92, no. 34
AE Hexassaria ; Ağır. : 22.53 gr. ; 34 mm. ; Yön : 6

45- Ö.Y. ve A.Y. 44 no.lu sikkeye benzer.
Env. 39-8/7-91 ; Ref. : Ziegler Anz. 721.2 ; Arslan 92, no. 35
AE Hexassaria ; Ağır. : 20.61 gr. ; Çap : 34.5 mm. ; Yön : 1

PHILIP II (Caesar, M.S. 244-249)
46- Ö.Y. / [MI]OYΛΦIΛΠΠOC KAI[C]AP
Philip II'nin çıplak başlı, zırlı ve paludamentumlu büstü sağa.
A.Y. / ANAZAPBOY MHTPOΠI / ET ΓZC (Era 263 = Yıl 244/45)
Env. 113-33/23-90 ; Ref. : BMC 21, Pl.VI, 12 ; Ziegler Anz. 726.7 - 728.1 ve Arslan 92, no. 37
AE Triassaria ; Ağır. : 11.07 gr. ; Çap : 26 mm. ;

Yön : 8

- 47- Ö.Y. ve A.Y. 46 no.lu sikkeye benzer.
Env. 4-109/54-88 ; Ref. : Ziegler Anz. 728.1 ve Arslan 92, no. 38
AE Triassaria ; Ağır. : 9.97 gr. ; Çap : 25 mm. ;
Yön : 1

HOSTILIAN (M.S. 251)

- 48- Ö.Y. / ΓΑΙ ΟΥ ΟC MECKVINTOC KAI
Hostilianus'un çıplak başlı, zırhlı ve
paludamentumlu büstü sağa.
A.Y. / ANAZAPBOV ENΔ MHT ΘΞC (Era 269
= Yıl 250/51)
Çıplak Apollon ayakta, cepheden, başı sola, sol
dirseğini bir sütunce üzerinde duran lire
dayamaktadır ve sağ elinde ise yere doğru defne
dalı tutmaktadır.
Env. 11-92/73-91 ; Ref. : SNG Levante 1503 ; SNG
Paris 2, no. 2127 ve Ziegler Anz. 754.4
AE Diassaria ; Ağır. : 6.98 gr. ; Çap : 21 mm. ;
Yön : 1

VOLUSIAN (M.S. 251-253)

- 49-Ö.Y. / AV K ΟΥΟΛΟΥCΙΑΝΟC CE
Volusianus'un defne taçlı, zırhlı ve paludamentumlu
büstü sağa.
A.Y. / ANAZ . A. K. M. MHTP - ΓΓ / ET.OC (Era
270 = Yıl 251/52)
Keçi burcu (Capricorn) sağa koşuyor ve altında
küre.
Env. 53-2/2-88 ; Ref.: Lindgren I, no. 1445 ; SNG
Levante 1507 ; Ziegler Anz. 778.12 ve Arslan 92,
41
AE Diassaria ; Ağır. : 7.13 gr. ; Çap : 21 mm. ; Yön
: 6

- 50- Ö.Y. ve A.Y. 49 no.lu sikkeye benzer.
Env. 23-43/34-88 ; Ref. : Ziegler Anz. 778.12 ve
Arslan 92, 42
AE Diassaria ; Ağır. : 6.90 gr. ; Çap : 21 mm. ;
Yön : 12

51- Ö.Y. / AVT K ΟΥΟΛΟCΚΙΟΝΟC CE

Volusianus'un defne taçlı başı sağa.

A.Y. / ANAZ AMK MHTP / Γ Γ

Çıplak Apollon ayakta cepheden, başı sola, sağ
elinde yere doğru defne dalı tutuyor ve sol dirseğini
sütunce üzerinde duran lire dayamaktadır.
Env. 39-8/4 - 91 ; Ref. : SNG Levante 1508,1509
; Ziegler Anz. 775.1 ve Arslan 92, 40
AE Diassaria ; Ağır. : 7.40 gr. ; Çap : 21 mm. ; Yön
: 4

VALERIANUS I (M.S. 253-260)

52- Ö.Y. / AVT K ΟΥ ΑΛΕΡΙΑΝΟC

Valerianus I'in defne taçlı, zırhlı ve paludamentumlu
büstü sağa.

A.Y. / [ANAZ]APBOV AMK ΓΓ - ETBOC (Era
272 = Yıl 253/4)

Çıplak Apollon ayakta cepheden, başı sola, sağ
elinde yere doğru defne dalı tutuyor ve sol dirseğini
sütunce üzerinde duran lire dayamaktadır.

Env. 63-12/9-91 ; Ref. : Lindgren I, A1445A ; Ziegler
Anz. 803.18 ve Arslan 92, 39
AE Diassaria ; Ağır. : 7.43 gr. ; Çap : 21 mm. ; Yön
: 6

53- Ö.Y. / [AVT K ΟΥ]ΑΛΕΡΙΑΝΟC CE

Valerianus I'in şua taçlı, zırhlı ve paludamentumlu
büstü sağa.

A.Y. / ANAZAPBOV EN ΔΟC MHT / ΓΓ / AMK
T / [ETBOC]

Şehir Tykhe'si ayakta sola, türbanlı ve örtülü
giyinmiş. İki eliyle beraber kura vazosu tutuyor.
Env. 63-12/8-91 ; Ref. : BMC 21, Pl. VII, 3 ; SNG
v. Aulock 5513 ; SNG Levante 1521, 1522 ; Ziegler
Anz. 806.34 ve Arslan 92, 45
AE Triassaria ; Ağır. : 10.88 gr. ; Çap : 23.5 mm.
; Yön : 11

- 54- Ö.Y. ve A.Y. 53 no.lu sikkeye benzer.
Env. 1682-43/15 ; Ref. : Ziegler Anz. 806.34
AE Triassaria ; Ağır. : 12.16 gr. ; Çap : 24.5 mm.
; Yön : 5

55- Ö.Y. / AVT K ΟΥΑΛΕΡΙΑΝΟC CE

Valerianus I'in şua taçlı, zırhlı ve paludamentumlu
büstü sağa.

A.Y. / ANAZAPBOV MHT / AMK / ΓΓ / - ETBOC
(Era 272 = 253/54)

Şehir Tykhe'si ayakta sağa. Örtülü giyinmiş ve
türbanlı. İki eliyle birlikte kura vazosu tutuyor.
Env. 47-13/12-96 ; Ref. : Ziegler Anz. 807.5
AE Triassaria ; Ağır. : 12.60 gr. ; Çap : 24 mm. ;
Yön : 6

56- Ö.Y. / AVT K ΟΥ[ΑΛΕΡΙΑ]ΝΟC CE

Valerianus I'in şua taçlı, zırhlı ve paludamentumlu
büstü sağa.

A.Y. / ANAZAPBOV / ΓΓ / AMK / ETBOC

Ay Tanrıçası Selene'nin omuzu hilalli büstü sağa.
Env. 1708-405 ; Ref. : SNG v. Aulock 5515 ; SNG
Levante 1527 ; Ziegler Anz. 819.2 ve Arslan 92,
43
AE Diassaria ; Ağır. : 6.95 gr. ; Çap : 24 mm. ;
Yön : 5

57- Ö.Y. / AVT K Π[ΛΙΚ ΟΥ]ΑΛ[ΕΡΙΑΝΟC]CE

Valerianus I'in defne taçlı, zırhlı ve paludamentumlu
büstü sağa.

A.Y. / AN AZ AP[BOV] / ΓΓ / ETBOC (Era 272
= 253/4) T.A.M.K.

Dionysos sağa çömelmiş bir panter üzerine yan
yatmış, sağ elini başına götürmüş ve sol elinde
thyrsos tutuyor, panterin başı geriye dönük.
Env. 119-10/9-86 ; Ref. : BMC 21, Pl. VI, 15 ; SNG v.
Aulock 5510 ; SNG Levante 1516 ; Ziegler Anz.
826.1 ve Arslan 92, 44
AE Tetrassaria ; Ağır. : 13.95 gr. ; Çap : 28.5 mm.
; Yön : 6

58- Ö.Y. / [A]VT K Π ΛΙΚ Ο[ΥΑΛΕΡΙΑ]ΝΟC[CE]

Valerianus I'in defne taçlı, zırhlı ve paludamentumlu
büstü sağa.

A.Y. / AN AZ APBOV - ETBOC - T.A.M.[K.] - ΓΓ

Dionysos panter üzerinde sağa.
Env. 40-5/2-93 ; Ref. : Ziegler Anz. 826.1
AE Tetrassaria ; Ağır. : 14.30 gr. ; Çap : 28 mm.
; Yön : 6

59- Ö.Y. / [AVT K Π ΔΙΚ]ΟΥΑΔ[ΕΡΙΑΝΟΣ]
İmparatorun defne taşı, zırlı ve paludamentumlu
büstü sağa.
A.Y. / ANAZ APBOY / ET.BOC . T / AMK
Dionysos panter üzerinde sağa uzanmış.
Env. 67-8/2-94 ; Ref. : BMC 21, s. 39, no. 40 ;
SNG v. Aulock 5510 ; Ziegler Anz. 828.7
AE Tetrassaria ; Ağır. : 13.18 gr. ; Çap : 29 mm.
; Yön : 6

60- Ö.Y. / [AVT K ΟΥΑΛΕΡ]ΙΑΝΟΣ
İmparatorun defne taşı, zırlı ve paludamentumlu
büstü sağa.
A.Y. / [A]NAZ[A]PBOY ΜΗΤ[ΡΟΠΟ] / Γ - Γ /
ET.BOC / [A]MK[T]
6 adet agonistik kura vazosu üçlü iki sıra halinde,
ortadakinde bir palmiye dalı.
Env. 23-2/2-95 ; Ref. : SNG Paris 2, no. 2162 ;
Ziegler Anz. 834.1
AE Tetrassaria ; Ağır. : 13.86 gr. ; Çap : 29 mm.
; Yön : 6

ANAZARBUS DEFİNESİ

SEVERUS ALEXANDER (M.S. 222-235)

61- Ö.Y. / AVT K MAC AΛEZANΔPO
Severus Alexander'in defne taşı, zırlı ve
paludamentumlu büstü sağa.
A.Y. / ANAZ ENΔOI ΜΗΤPO / Γ[B] / ET.HMCB
(Era 248 = 229/30)
İki adet distyle (2x5 sütunlu) tapınağın yanyana
ve perspektif görünüşleri.
Env. 18-28/1-95 ; Ref. : Ziegler Anazarbus. 542.7
AE Hexassaria ; Ağır. : 21.87 gr. ; Çap : 34 mm.
; Yön : 8

62- Ö.Y. / [AVTK]MA CEOVH AΛEΞANΔPOC]
Severus Alexander'in defne taşı, zırlı ve
paludamentumlu büstü sağa.
A.Y. / ANAZAP B OY MH[TPO] / Γ / B
Nike bir küre üzerine konar vaziyette sola, çelenk
ve palmiye dalı taşıyor.
Env. 18-28/6-95 ; Ref. : SNG Levante 1456 ; SNG
Paris 2, no. 2082 benzer. ; Ziegler Anz. 586.1
AE Tetrassaria ; Ağır. : 13.17 gr. ; Çap : 26 mm.
; Yön : 12

63- Ö.Y. / AYTKAMAV CEOV AΛEΞANΔPOC
Severus Alexander'in defne taşı, zırlı ve
paludamentumlu büstü sağa.
A.Y. / ANAZPB / OV
Aquaeductus (Anazarbus su yolu üzerindeki
köprülerden biri).
Env. 18-28/4 - 95 ; Ref. : Ziegler Anz. 641.1
AE Hexassaria ; Ağır. 20.69 gr. ; Çap : 33 mm.
; Yön : 6

MAXIMINUS I ve MAXIMUS Caesar, (M.S. 235-238)

64- Ö.Y. / AVT K Γ IOY OVH MAΞIMEINOC ΓIOYH
MAΞIMOC
Maximinus I ile Maximus Caesar'ın büstleri karşılıklı.
Maximinus I sağda olup, defne taşı, zırlı ve
paludamentumludur. Maximus solda, çıplak başlı
ve zırlıdır.
A.Y. / [ANAZAPBOY] ΜΗΤPOΠΟΛΕΩC / ΓB
Üç ayaklı masa ve masanın üzerinde içerisinde iki
palmiye dalı olan bir agonistik kura vazosu.
Masanın ayakları aslan ayağı şeklindedir.
Env. 18-28/12-95 ; Ref. : Ziegler Anz. 652.1
AE Tetrassaria ; Ağır. : 15.56 gr. ; Çap : 28 mm.
; Yön : 12

MAXIMUS Caesar, (M.S. 235-238)

65- Ö.Y. / [Γ IOY]OYH MAΞIMOC KA.
Maximus Caesar'ın çıplak başlı ve drapeli büstü
sağa.
A.Y. / ANAZAPBOY M HTPOΠO[ΛEΩC] / B - Γ
/ [ET ΔNC] (Era 254 = 235/36)
Şehir Tykhe'si 4 sütunlu (tetrastyle) tapınak
içerisinde, kaya üzerinde sola oturuyor. Sağ elinde
buğday başağı tutuyor ve sol elini kayalığa dayamış
olup, ayaklarının altında ırmak tanrısı Pyramos
yüzmektedir.
Env. 18-28/9-95 ; Ref. : SNG Paris 2, no. 2104 ;
Ziegler Anz. 658.2
AE Tetrassaria ; Ağır. : 18.30 gr. ; Çap : 29 mm.
; Yön : 12

66- Ö.Y. / Γ IOY OVH M[A]ΞIMOC KAI
Maximus Caesar'ın çıplak başlı ve zırlı büstü
sağa.
A.Y. / ANAZAP[BOY M]HTPOΠOΛEΩC / B - Γ
/ ET ΔNC (Era 254 = Yıl 235/36)
2 sütunlu (distyle) tapınağın (?) kemerli alınlığı
radial olarak şualara bölünmüştür.
Girişin tam ortasında burçları sembolize eden bir
zodyak çemberi, iki yanda Nike heykelleri ve alt
bölümde sola yürümekte olan bir boğa veya aslan
resmedilmiştir.
Env. 18-28/2-95 ; Ref. : SNG Paris 2, no. 2102 ;
Ziegler Anz. 669.2
AE Hexassaria ; Ağır. : 16.21 gr. ; Çap : 33 mm. ;
Yön : 6

GORDIANUS III (M.S. 235-244)

67- Ö.Y. / AVTK M A[NTΓOPΔIAN]OC CEB
Gordianus III'ün şua taşı ve zırlı büstü sağa.
A.Y. / [ANAZAPBOY ENΔOZ ΜΗΤPO / Γ-B /
ET BZC] (Era 262 = Yıl 243/4)
Şehir Tykhesi bir kayalık üzerinde sola oturuyor,
sağ elinde buğday başağı tutuyor ve sol elini geride
kayalığa dayamıştır. Ayaklarının altında nehir
tanrısı Pyramos yüzmektedir.
Env. 18-28/7-95 ; Ref. : Ziegler Anz. 698.2
AE Hexassaria ; Ağır. : 24.13 gr. ; Çap : 31 mm. ;
Yön : 12

68- Ö.Y. / [AVT K] M ANTWNINOC ΓOPΔIANOC
Gordianus III'ün şua taşı ve zırlı büstü sağa.

A.Y. / [ANA]ZAPBOY MHTPONOΛ / ΓB / ET[BEC] (Era 262 = Yıl 243/44)

Hermes ayakta sola, çıplak olup, sağ elinde para kesesi ve sol elinde caduceus tutuyor. Env. 18-28/22-95 ; Ref. : Ziegler Anz. 716.1 AE Triassaria ; Ağır. : 11.62 gr. ; Çap : 25.5 mm. ; Yön : 12

69- Ö.Y. / AVT K[M ANT ΓOP]ΔIANOC [CEBA]

Gordianus III'ün şua taçlı ve zırhlı büstü sağa.

A.Y. / ANA[ZAPB]OY MHTPONOΛ / ET - BE / C (Era 261 = Yıl 243/44)

Hermes ayakta sola, para kesesi ve caduceus tutuyor.

Env. 18-28/10-95 ; Ref. : Ziegler Anz. 716.1 AE Triassaria ; Ağır. : 12.25 gr. ; Çap : 28.5 mm. ; Yön : 12

TRANQUILLINA (Gordianus'un karısı)

70- Ö.Y. / CA[B]EI[NIA TPAN]KVΛΛEINA AVT

Tranquillina'nın diademli büstü sağa.

A.Y. / [ANAZAPBOY ENΔOΞ MHTPONO] / [ETAEC] (Era 261 = Yıl 242/3 ?)

Ay tanrıçası Selene'nin omuzu hilalli büstü sağa ve boşlukta 7 yıldız.

Env. 18-28/19-95 ; Ref. : SNG Paris 2, no. 2110 ; Ziegler Anz. 695.1 AE Triassaria ; Ağır. : 12.40 gr. ; Çap : 26 mm. ; Yön : 6

71- Ö.Y. ve A.Y. 71 no.lu sikkeye benzer.

Env. 18-28/13-95 ; Ref. : Ziegler Anz. 695.1 AE Triassaria ; Ağır. : 14.70 gr. ; Çap : 26 mm. ; Yön : 1

72- Ö.Y. / CABEINIA [TPAN]KVΛΛEINA AVT

Tranquillina'nın diademli ve omuzu hilalli büstü sağa.

A.Y. / ANAZAPBOY MHTPONOΛ / ΓB / ET AEC

Serapis büstü sağa.

Env. 18-28/8-95 ; Ref. : SNG Paris 2, no. 2109 ; Ziegler Anz. 713.1

AE Hexassaria ; Ağır. : 21.81 gr. ; Çap : 31.5 mm. ; Yön : 6

PHILIP I (M.S. 244-249)

73- Ö.Y. / AVT K M IOYΛ ΦIΛIΠΠOC CEBA

Philip I'nin şua taçlı, zırhlı ve paludamentumlu büstü sağa.

A.Y. / ANAZAPBOY MHTPONOΔE ET ΓEC (Era 263=Yıl 244/5) EΛEYΘEPON / KOINOBOY

Koinoboulion sola oturuyor, sağ eliyle önündeki vazodan oy çekiyor ve sol kolunda bereket boynuzu tutuyor. Solda ağaç.

Env. 18-28/3-95 ; Ref. : Ziegler Anz. 737.4 ve 741.1 ; SNG Paris 2, no. 2112 AE Hexassaria ; Ağır. : 23.65 gr. ; Çap : 35 mm. ; Yön : 12

PHILIP II Caesar, (M.S. 244-247)

74- Ö.Y. / MIOYΛΦIΛIΠΠOC KAICAP

Philip II'nin çıplak başlı, zırhlı ve paludamentumlu büstü sağa.

A.Y. / ANAZAPBOY MHTPON / ETΓEC (Era 263 = Yıl 244/5)

Capricorn (keçi burcu) sola koşuyor ve altta küre. Env. 18-28/14-95 ; Ref. : Ziegler Anz. 727.1 ; SNG Paris 2, no. 2118 AE Triassaria ; Ağır. : 11.76 gr. ; Çap : 25.5 mm. ; Yön : 6

HERENNIA ETRUSCILLA (Trajanus Decius'un karısı M.S. 249-251)

75- Ö.Y. / EP[ENNIAN]ETPOYCKIΛΛACE

Herennia Etruscilla'nın diademli, drapeli ve omuzunda hilâl olan büstü sağa.

A.Y. / [ANAZAPBOY MH]TPON / Γ / Γ / ETIEPOY / OΛYMPI ΘEC (Era 269 = Yıl 250/51)

Dionysos yan çıplak, sağa yatmış panter üzerine uzanmış ve thyrsos tutuyor.

Env. 18-28/11-95 ; Ref. : Ziegler Anz. 766.2 ; SNG Paris 2, no. 2120

76- Ö.Y. / EPENNIAN ETPOYCKIΛΛA CEBA

Etruscilla'nın diademli, drapeli ve omuzları hilalli büstü sağa.

A.Y. / ANAZAPBOY MHTPON / Γ / Γ / ETIEPOY / YM ΘEC (Era 269 = Yıl 250/51)

Dionysos, panter üzerinde sağa doğru uzanmış ve thyrsos tutmaktadır.

Env. 18-28/26-95 ; Ref. : SNG Cop. 52 ; Ziegler Anz. 769.1 ; SNG Paris 2, 2120-2121 AE Tetrassaria ; Ağır. : 16.87 gr. ; Çap : 30 mm. ; Yön : 6

HOSTILIANUS Caesar (M.S. 250)

77- Ö.Y. / MECCION KOVINTON KAICAPA

Hostilianus'un çıplak başlı, zırhlı ve paludamentumlu büstü sağa.

A.Y. / ANAZ ENΔOΞ ET[HEC] (Era 268 = Yıl 250) / Γ-Γ / [OI]KOYM / ENIKOC

Agonistik urna (kura vazosu) ve içerisinde bir palmye dalı.

Env. 18-28/28-95 ; Ref. : SNG Levante 1502 ; Ziegler Anz. 745.1 ; SNG Paris 2, 2125 AE Triassaria ; Ağır. : 8.49 gr. ; Çap : 25 mm. ; Yön : 6

TREBONIANUS GALLUS (M.S. 251-253)

78- Ö.Y. / AVT K Γ OY TPET ΓAΛΛO[C CE]BA[CT.

Trebonianus Gallus'un şua taçlı, zırhlı ve paludamentumlu büstü sağa.

A.Y. / [ANAZAP]BOY ENΔ M[HTP . ETOC (Era 270=Yıl 251/52) / Γ / Γ / AK / M / KOIN EΛ]

Koinoboulion sola oturuyor. Sağ eliyle önündeki vazodan oy çekmekte ve sol kolunda bereket boynuzu tutuyor. Sol kenarda ağaç.

Env. 18-28/5-95 ; Ref. : SNG Levante 1504 ; Ziegler Anz. 790.3 ; SNG Paris 2, 2129 AE Hexassaria ; Ağır. : 20.23 gr. ; Çap : 31.5 mm. ; Yön : 12

VOLUSIAN (M.S. 251-253)

79- Ö.Y. / AV[T K Γ OVI AF ΓA]ΛΛOC

OVONOYCIANOC

Volusianus'un şua taçlı, zırhlı ve paludamentumlu

büstü sağa.

A.Y. / [ANAZA]PBOY MHTPOΠOΛ / Γ- Γ / ET OC (Era 270 = Yıl 251/52)

Ay tanrıçası Selene büstü sağa. Omuzundaki hilâlin çevresinde 7 yıldız.

Env. 18-28/20-95; Ref.: SNG Cop. 55; Ziegler Anz. 782.2 - 783.2

AE Triassaria; Ağır.: 8.45 gr.; Çap: 24 mm.; Yön: 6

80-Ö.Y. ve A.Y. 78 no.lu sikkeye benzer.

Env. 18-28/27-95; Ref.: Ziegler Anz. 798.5

AE Triassaria; Ağır.: 10.25 gr.; Çap: 24 mm.; Yön: 6

81- Ö.Y. / [AVT K ΓONIAΦ]ΓΑΛΛOC OYO[ΛOYCIANOC]

Volusianus'un şua taçlı, zırlı ve paludamentumlu büstü sağa.

A.Y. / ANAZAP - AMK - MHTP TIM / Γ / Γ / ET OC

Nike sağa yürüyen biga üzerinde çelenk ve palmye dalı taşıyor.

Env. 18-28/16-95; Ref.: Ziegler Anz. 784.1

AE Triassaria; Ağır.: 11.89 gr.; Çap: 27 mm.; Yön: 12

82- Ö.Y. / AVT K[ΓOY AΦΓAΛΛOC OY]EONOYCIANOC

Volusianus'un şua taçlı, zırlı ve paludamentumlu büstü sağa.

A.Y. / ANAZAPBO[V MHTP TI / Γ [Γ] / A / M / K / OC

Üç ayaklı masa üzerinde agonistik kura vazosu.

Env. 18-28/15-95; Ref.: Ziegler Anz. 785.1

AE Diassaria; Ağır.: 8.83 gr.; Çap: 24 mm.; Yön: 6

83- Ö.Y. / [AVTK Γ]OYI AΦ[ΓAΛΛOC OY]OYCIANOC

Volusianus'un şua taçlı, zırlı ve paludamentumlu büstü sağa.

A.Y. / [ANAZAP]BOY MHTPOΠOΛ / A / MK / ΓΓ / [ET AOC] (Era 271 = 252/53)

Sağa yürüyen at ve sağ ön ayağını kaldırmış.

Env. 18-28/17-95; Ref.: Ziegler Anz. 797.9; SNG Paris 2, 2138

AE Triassaria; Ağır.: 10.88 gr. Çap: 25.5 mm.; Yön: 10

84- Ö.Y. ve A.Y. 81 no.lu sikke gibi.

Env. 18-28/18-95; Ref.: Ziegler Anz. 797.9; SNG Paris 2, 2138

AE Triassaria; Ağır.: 12.35 gr.; Çap: 24 mm.; Yön: 12

VALERIAN I (M.S. 253-260)

85- Ö.Y. / AVT K O VALERIANOC CE.

Valerianus'ın şua taçlı, zırlı ve paludamentumlu büstü sağa.

A.Y. / ANAZAPB[OY MHTPOΠOΛ] / Γ-Γ / ET BOC (Era 272 = 253/54) / [AMK]

Aslan ayaklı masa üzerinde agonistik kura vazosu.

Env. 18-28/25-95; Ref.: SNG Levante 1524; Ziegler Anz. 808.1; SNG Paris 2, 2146
AE Triassaria; Ağır.: 12.19 gr.; Çap: 27 mm.; Yön: 6

86- Ö.Y. ve A.Y. 85 nolu sikke gibi.

Env. 18-28/24-95; Ref.: Ziegler Anz. 808.1
AE Triassaria; Ağır.: 10.80 gr.; Çap: 26 mm.; Yön: 6

87- Ö.Y. / AVT K Π ΔΙΚ OYALEPIANOC CE
Valerianus'ın defne taçlı, zırlı ve paludamentumlu büstü sağa.

A.Y. / ANAZ[APBOY] / Γ-Γ / ET.BOC / T.A.M.K.

Dionysos yarı çıplak, bir panter üzerinde sağa uzanmış ve elinde thyrsos tutuyor.

Env. 18-28/23-95; Ref.: Ziegler Anz. 826.1; SNG Paris 2, 2155

AE Tetrassaria; Ağır.: 13.36 gr.; Çap: 27 mm.; Yön: 6

88- Ö.Y. / AVT K Π ΔΙΚ OYALEPIANOC CE
Valerianus'ın defne taçlı, zırlı ve paludamentumlu büstü sağa.

A.Y. / ANAZAPBOY / Γ-Γ / ET BOC / A.M.K.

Üçerli grup halinde altı adet agonistik urna vazosu.

Env. 18-28/21-95; Ref.: Ziegler Anz. 836.1; SNG Paris 2, 2162

AE Hexassaria; Ağır.: 19.70 gr.; Çap: 29.5 mm.; Yön: 12

ANAZARBUS İÇİN SEÇİLMİŞ GENEL KAYNAKÇALAR VE KISALTMALARI

- | | |
|----------------------|--|
| 1-Arslan 92 | M.Arslan, Anadolu Medeniyetleri Müzesindeki Roma Dönemi Kilikya Şehir Sikkeleri. Anadolu Medeniyetleri Müzesi 1992 Yıllığı, Ankara. 1993. s. 197-273 |
| 2- BMC 21 | George Francis Hill, M. A., Catalogue of Greek Coins in the British Museum. London. 1900. |
| 3- Gaebler | H. Gaebler, "Das KOINOBOYION ELEVQERON in Tarsos und Anazarbos" ZfN 39 (1929), s. 313-331. |
| 4- Gough, Anazarbus | Michael Gough, Anazarbus, AS 2 (1952), s. 85-150 |
| 5- Howgego | C. J. Howgego., Greek Imperial Countermarks. London. 1985. |
| 6- Lind. - Kovacs | H. Lindgren and F. Kovacs., Ancient Greek Bronze Coinage of Asia Minor and the Levante. San Mateo. 1989. |
| 7- Lorient, Anazarbe | Lorient X., Nony Daniel., Sur une monnaies d'Anazarbe (Cilicie) à l'effigie d'Hostilien, |

- 7- RPC BSNF, vol. 25 no. 7 (July 1972), s. 244.
A. Burnett, M. Amandry and P.P.Ripollès., Roman Provincial Coinage. Vol. 1. London and Paris. 1992.
- 8- SG D. R. Sear., Greek Imperial Coins. The Local Coinage of the Roman Empire. London. 1982.
- 9- Ulansey David Ulansey., The Origins of the Mithraic Mysteries. New-York. 1989.
- 10- SNG Cop. Sylloge Nummorum Graecorum, Danish National Museum. Copenhagen. 1942. - (Reprinted)
- 11- SNG Levante Sylloge Nummorum Graecorum; E. Levante-Cilicia: Supplement I. Zurich. 1993.
- 12- SNG Paris 2 Sylloge Nummorum Graecorum, France 2, E. Levante: Cilicie. Paris. 1994.
- 13- SNG v. Aulock Sylloge Nummorum Graecorum, Sammlung Hans Von Aulock. Berlin. 1968.
- 14- Weiss, Abkürzungen Weiss, P., Die Abkürzungen GB und GG auf den spätkaiserzeitlichen Münzen von Tarsos und Anazarbus. Chiron 9 (1979), 545-552.
- 15- Woodward, Woodward, A.M., The Neocorate at Aegeae and Anazarbus in Cilicia, NC 3 (1963) (yay. 1965), s. 5-10
- 16- Ziegler Doç. Tez R. Ziegler, Münzprägung und Kriegsführung. Die Rolle des kaiserzeitlichen Aes-Geldes in einem Heeresdurchzugsgebiet. Untersucht an der Münzprägung von Anazarbos in Kilikien. Düsseldorf. 1989.
- 17- Ziegler Anz. R. Ziegler, Untersuchungen zur Münzprägung von Anazarbos. Vienna. 1993
- 18- Ziegler, Prestige R. Ziegler, Städtisches Prestige und kaiserliche Politik. Studien zum Festwesen in Ostkilikien im 2. und 3. Jahrhundert n. Chr., Kultur und Erkenntnis. Schriften der

- * Melih ARSLAN, Anadolu Medeniyetleri Müzesi, Ankara.
- 1 Arslan, M., Anadolu Medeniyetleri Müzesindeki Roma Dönemi Kilikya Şehir Sikkeleri. Ankara. 1992.
- 2 Akşit, O., Roma İmparatorluğu Tarihi. s. 135-136. İstanbul. 1970.
- 3 Tekin O., Antik Anadolu Nüsmatiği Bibliyografyası. Arkeoloji, Sanat Yayınları, s.143-154, İstanbul 1993.
- 4 A. Burnett, M. Amandry and P. Ripollès. Roman Provincial Coinage. Vol. 1. London and Paris. 1992.
- 5 BMC 21., George Francis Hill, M.A., Catalogue of Greek Coins in the British Museum. London. 1900.
- 6 HN., Barclay V. Head., Historia Numorum. Oxford. 1911.