

ÜSKÜDAR SU YOLU HARİTASI

Abdülkadir Erdoğan

Türk ve İslam Eserleri Müzesi Direktörü

Bu, Üçüncü Ahmedin Üsküdar'daki (Şerefaibat) kasrı için getirilen suyun o zaman yapılmış bir haritasıdır. Tomar halinde ve {18X0,30} m. eb'adında olan bu harita su yolunun uğradığı yerleri, kemerleri, maslak ve muslukları, çeşme ve şadırvanları, ıskara ve katmaları adlarile göstermesi itibarile tarih ve şehir- cilik bakımından çok önemli bir vesikadır. Üçüncü Ahmet devrinde ünü dün- yaya yayılan ve o devir şairlerine türlü türlü şiirler ve şarkılar ırlatan ve fakat bugün ne kendisinden, ne yerinden küçük bir iz kalmıyan (Şerefaibat) ile (Kavak) kasrının sulu boya ile yapılmış krokilerini ihtiva etmiş olması haritanın değerini bir kat daha arttırmaktadır.

Bu su Kayışdağı eteğinden aldığı üç kaynakla Üsküdar'a doğru uzanmak- ta ve yollarda başkaca üç katma daha alarak (Şerefabat) kasrına ulaştırmaktadır. Şerefabat Kasrı, Damat Nevşehirlü İbrahim Paşa tarafından III. Ahmedin şerefine yaptırmış, bu su da ilk önce bu kasrın bahçesine akıtılmıştır. S'u, Şerefabatın fiskiyelerinden fıskırma başladığı gün İbrahim Paşa Nedime söylediği şu:

Vasfı hüsnü behçeti her veçhile sığmaz dile
Gel Şerefabadı gör şevketlü hünkarım hele
Anlaşılmaz hak bu kim arayışı takrir ile
Gel Şerefabadı gör şevketlü hünkarım hele

Bir nefes abu havası cana canlar katmada
İntisabınla cihana nazü nahvet satmada
Kaogı gün teşrif eder şahım deyu can atmada
Gel Şerefabadı gör şevketlü hünkarım hele

Anı zinetler ile yaptırdı sadrıazamın
Ta ki açılınsı temaşasile tab'ı ekremin
Lütfü ihsan kıl, diriğ etme ,efendim makdemin
Gel Şerefabadı gör şevketlü hünkarım hele

Ben kulun sordum Nedimadan anın evsafını
Vasfu methetti begayet ,tarhını, etrafını
Ruiha teşbih eyledi hatta havayı safım
Gel Şerefabadı gör şevketlü hünkarım hele

Şerefabat şarkısile Üçüncü Ahmed'i kasra davet etmiştir. Hadikatükevami sahibi Ayvansarayi (Şerefabat mescidi der sarayı iskelei Harem) başlığı ile baş- hıyan sahifede (Şerefabat demekle maruf Kavak Sarayı....) diyor ve bu iki sa-

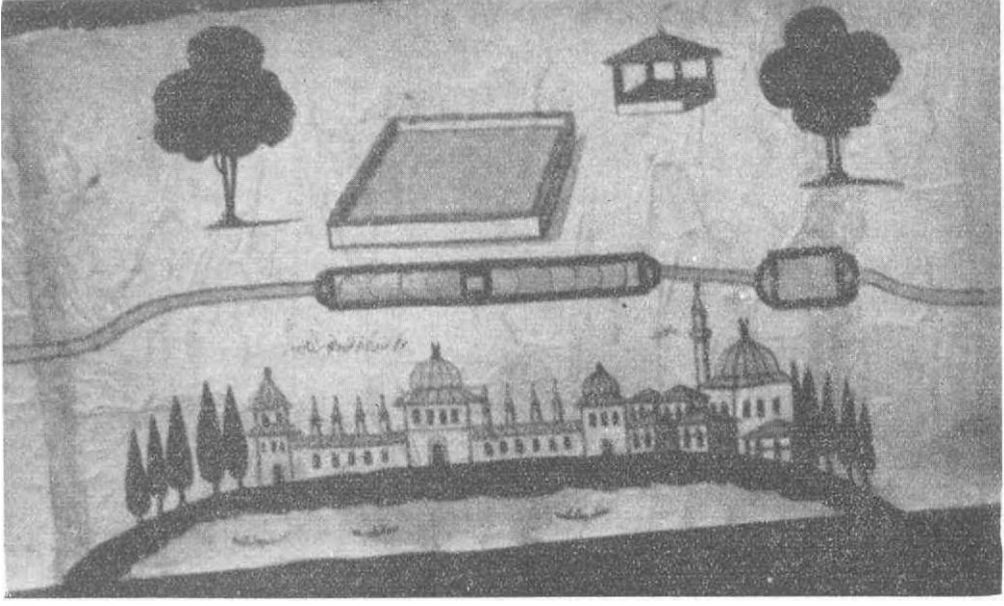
rayı bidbirinin aynı gibi gösteriyorsa da bunun doğru olmadığı anlaşılıyor. O devirde yapılan bu haritada Şerefabat ve Kavak kasırlarının başka başka olduğu ve aralarında epeyce bir mesafe bulunduğu -göze çarpmaktadır. Bu iki kasrın yıkıldıktan sonra arsaları ahaliye üleştirilmiş ve yeni yeni binalar yapılarak her ikisinin yerleri ibile unutulmuştur. Daha eski zamanlarda Üsküdar sahillerinin tamamen saray ve bahçelerle dolu olduğunu görüyoruz. Dördüncü Mehmet zamanında yazılmış olan Ebubekir Efendi Haritasında: (Üsküdar bahçesi sarayı sultaniye muadil ve mümasil sarayı cedit - Topkapı Sarayı - mukabilinde bir sarayı azimdir. Üsküdar bahçesinden Üsküdar iskelesine gelinceye kadar bahçeleri ve sarayları vardır...) diyor.

Evliya Çelebi de sarayları şöyle sayıyor:

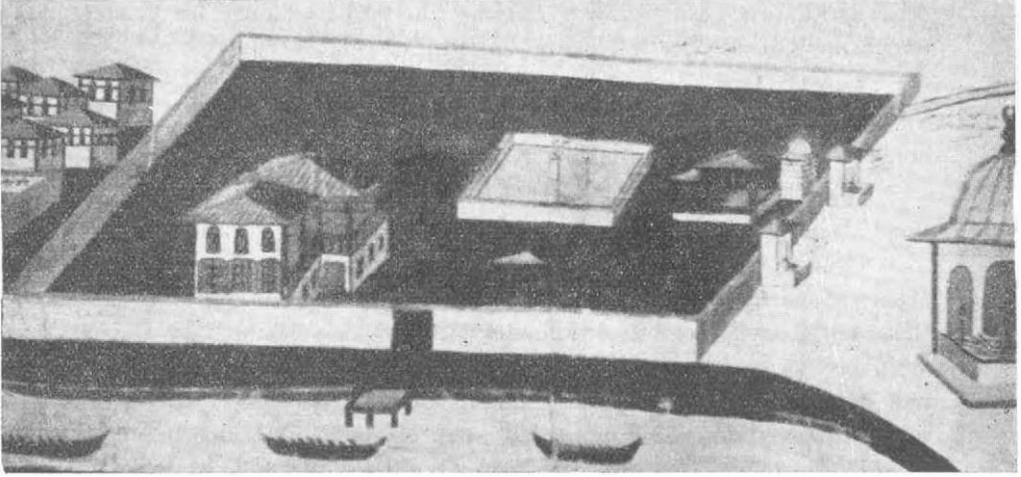
(Salacıkta Ayşe Sultan Sarayı, Valdei Atik Sultan Sarayı, Hanzade Sultan Sarayı, Doğancılar kur:bünde Hacı Paşa Sarayı, Ak Mehmet Paşa Sarayı, Nafiz Paşazade Sarayı, Cinci Hoca Sarayı, Arslan Ağa Sarayı, Koca Mehmet Paşa Sarayı, Piyale Paşa Sarayı...). Evliya Çelebi bu sarayları sıraladıktan sonra: (Daha nice saraylar vardır ki tahriri melal verir.) Diyor. Üçüncü Selim zamanına kadar Şerefabat Kasrının masun kaldığını görüyoruz. Millet Kütüphanesinde (1033) numarada mukayyet (SevahiIhane İstanbul) adlı bir eserde Üsküdar sahillerindeki yalı ve binalar sayılırken Şerefabat Kasrı da bunların arasına şöyle sokuluyor: (Üsküdar büyük iskelesi, Mihrümah Sultan Camii, Balaban iskelesi, Debbâğ Ömer Ağa halilesinin yalısı, Hacı Ağa halilesinin yalısı, Kapı Kethudası Numan Bey halilesinin yalısı, Nüzhetzade Ata Efendainin yalısı, Borazanzade Ahmet Çelebinin yalısı ve kayıkhanesi, Şemsi Ahmet Paşanın camii, Şemsi Paşa yalısı, Zaim İbrahim Beyin yalısı, Şerefabat Kasrı, kur:bünde Ayazma ocağı, Ömeri Sipahi Oğlunun yalısı, halilesinin yalısı, Sabık Sadri Anadolu Şerif Mollanın yalısı, Silahları Şehriyari Ahmet Ağa veresesinin yalısı, Sultan Selim İmamı oğullarının yalısı, muhterik olmuş arsa, Kurzattan Akif Efendinin yalısı, Silahşoru Şehriyari Bazergan Başızade yalısı, Sabık Kahveci Ömer Ağanın yalısı, Sabırk Cebeci kerimesinin yalısı, Canım Ağazade damadı Mustafa Ağanın yalısı...) Bunlardan başka küçük ve büyük kimselere ait otuz beş yalı daha gösteriyor.

Üçüncü Selim arasına d-eniz gezintisi yaparken göze çarpan yalıların kimlere ait olduğunu öğrenmek için İstanbul sahillerindeki yalıları bir deftere yazdırmış ve bunu tenezzüh zamanlarında yanında taşır ve yalılarla karşılaştırarak büyüklük ve küçüklüklerinden sahiplerinin servetini ona göre ölçmeğe çalışmış. Bu maksatla yazdırılan bu eserde Boğaziçi ve Haliç sahillerinde vaktile birçok hadiselere sahne olan ne'kadar dükkan, köşk, kahvehane ve saraylar varsa hepsi görülmekte, Üsküdar sahillerinde Şerefabat Kasrının da adı geçmektedir.

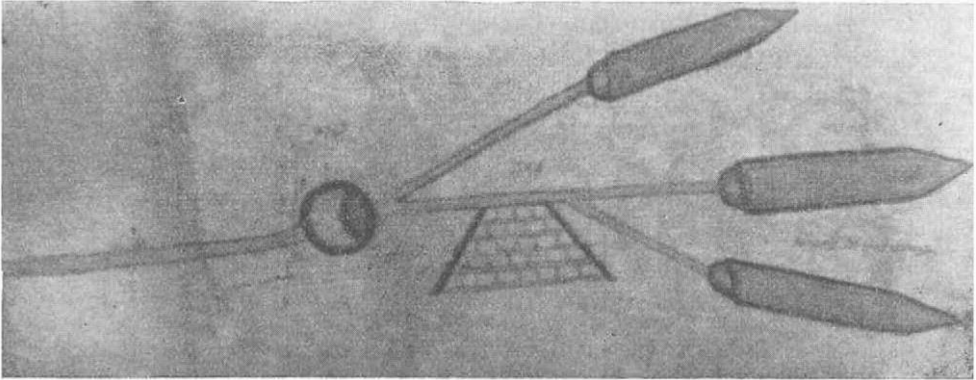
İbrahim Paşa Şerefabadı yaptıırken bir yandanda Kayışdağı eteklerinde bulduğu üç kaynağı birleştirerek Kalın toprak künklerle kasra indirmiştir. Bu ana künye sonradan yollarda üç katma daha ilave edilerek suyun miktarı artırılmış, gerek hünkarın, gerek kendisinin adına birçok çeşme yaptıırarak Üsküdar halkını suya kandırmıştır. Bundan önce bazı bahçelerdeki kaynaklardan



Kavak kasrı



@refabad (kasrı



Oski ÜsküdarTsu yolunun üç kaynağı

"

%

alınma sularla üsküdar'da çeşmeler yaptırılmış olduğunu görüyoruz. Bunların ihtiyaca kafi gelmediğini gören İbrahim Paşa Şerefağabada izafetle hünkarın nü- fuzunu kullanmış ve bu hayırlı işi İbâşarmağ'a muvaffak olmuştur. Nedimin:

Şerefabat içindir aslı amma kim bu maksından Bu
şehri kıldı sıyrab ol Hidivi mekrümet mutad.

ve Şair Şa'kirin:

Şerefu:bad'e icra eyledi aynı musaffadan
Bu şehri kıldı seyrab ol Hidivi mekrümet mutad.

beyitlerinden de anlaşıldığı üzere İbrahim Paşa hem hünkarın, hem de halkın hoşnudisini kazanmak suretile bir taşla iki kuş vurmak kıyasetini göstermiştir.

Yol üzerinde ilave edilen üç katmadan birisi Mehmet Paşaya aittir. Bunu (H. 1166 - M. 1752) de yaptırdığı iki arka ana künye kaşınmıştır. İbrahim Paşanın gerek oğlunun, gerek damadının adları Mehmet Paşadır. Haritada bunun hangisi olduğu belli değilse de bu yoldan yürüyen zann oğlu olması daha kuvvetle sezilmektedir. Genç Mehmet Paşa adı ile tanınmış olan bu zat Şehzadebaşında babasının mezarı yanında gömülmüştür. Mezar taşındaki ölüm tarihi (H. 1182 - M. 1768) dir. Bu tarihe bakılırsa bu katmayı vefatından on yedi yıl önce ilave ettiği anlaşılır.

Damadı Mehmet Paşa da Süleymaniyede Defterdar Şemsüddini Cenderi Türbesi karşısındaki konağının bahçesinde gömülmüştür. Bir tesadüf eseri olarak bunun damadının adı da Mehmet Paşadır.

İkinci katma Çamlıca civarındaki Semerci Bağından kaynayan sudandır.

Bunu da genç Mehme't Paşa aynı tarihte yaptırdığı arka ana yola ulaştırır.

Üçüncü katma solda Vakfın Katibi Halil Efendinin kendi bağından kaynayan sudandır. Bu da (H. 1174 - M. 1760) tarihinde ana suya katılmıştır. Daha sonra hayırsever birçok kimseler tarafından ana künyeden su alınarak mü- nasip yerlere çeşmeler yaptırılmıştır. Bu haritada sulu boya ile yapılmış oruz yedi çeşme resmi vardır, bunlardan bazılarının adı yazılmışsa da birçoklarının yalnız krokileri resmedilmiştir. Adları yazılı olan çeşmeler şunlardır:

Doğancılardaki taksim kubbesinden evvel Kavakta kale çeşmesi vardır. Ondan sonra su yolu üç kola ayrılmaktadır.

Soldan birinci kolda :

Hasan Ağa mahallesinde İbrahim Paşa Çeşmesi, Hayrettin mahallesinde Osman Efendi Camii yanında İbrahim Paşazade Mehmet Paşa Çeşmesi, Atpazarı Kapısında Darüsaade Ağası Hacı Beşir Ağa Çeşmesi, Atpazarı içinde Sulu Han karşısında Merhum Fatma Sultan Çeşmesi, Del:İbağlar mahallesinde Şehzade Abdülhamit Çeşmesi, Bulgurlu mahallesinde Şehzade Numan Çeşmesi, Bulgurlu Mescidi karşısında Esmâ Sultan Çeşmesi, Tembeller mahallesinde Üçüncü Ahmedin oğullarından Sultan Mustafa ve Süleyman Validesi Çeşmesi, Süleyman Ağa mahallesinde Şeyh Camii yanında Üçüncü Kadın Çeşmesi, Bülbülderesi ni- hayetinde Hatice Sultan Çeşmesi.

Soldan ikinci kolda:

Sinan Paşa mahallesinde Merhum Kaptan Mustafa Paşa {1} Çeşmesi, Hamza Fakih mahallesinde Şehzade Seyfüddin Validesi Çeşmesi, Gülfem Hanın mahallesinde Sultan Mustafa Çeşmesi [2].

Aziz Mahmut Efendi Tekkesi yanında Kethuda Mehmet Efendi Çeşmesi, Keleş mahallesinde Halil Paşanın Tübesi yanında Şehzade Bayazıt Çeşmesi. Davutpaşa mahallesinde cadde üzerinde İbrahim Paşa Çeşmesi, Tembeller mahallesinde Kireçhane karşısında Sultan Mehmet Velidesi Çeşmesi, Süleyman Ağa camii karşısında kulluk yanında İbrahim Paşa Çeşmesi, büyük iskelede Sultan Ahmet Çeşmesi.

Soldan üçüncü kolda:

Mirahur Camii karşında Başkadın Çeşmesi. Eski hamam yanında Mehmet Paşa mahallesinde İbrahim Paşa Çeşmesi, Hamza Fakih mahallesinde Şehzade Abdülhamit Çeşmesi, Şehzade Süleyman Çeşmesi. Şemsipaşa civarında Şehzade Mehmet Çeşmesi.

Bu su yolunun başından sonuna kadar elliden fazla maslak yapılmış ve her maslağın arasına (440) arşın fasıla verilmiştir. Her fasılaya (1100) künk döşenmiştir. Bu hesaba göre suyun ana yoluna tahminen (484,000) künk sarfedilmiş demektir. Yol üzerindeki kemerler, tüneller ve ıskaralann yerleri birer resimle gösterilmiştir. Yüksek yerlerde tüneiler açılmış ve üzerleri kapalı olduğu için oralara künk konmamıştır. Dilimizde kökü ve anlamı bulunmayan maslak kelimesinin de imlası haritada (J)\...,\..) yazılmıştır ki eski coğrafya kitaplarındaki yazılışa tamamiyle uygundur. Osküdara yeni sular getirildikten sonra bu su yolu ihmal edilirligi için künkleri bozulmuş ve çeşmelerin suyu da kesilmiştir. Aşağı yandaki çeşmelerden kış günleri akan sular yukardaki kaynaklardan değildir. Kemerlerin içindeki sızıntılardan inmedir.

Nevşehirli İbrahim Paşanın basıncıhğa, bahçeciliğe ve ülkenin her türlü ümrana sarfettiği yüksek himmetleri sefahat sayan o zamanki kara düşünceli kafalar ihtimal ki bu su yoluna harcettiği paraları da kıskanmışlar ve en sonra yürekleri sızlatan şehadetini hazırlamışlardır. Şehzadebaşındaki çeşmesi ile Darülhadisindeki şadırvanının suları da bu büyük adamın hayırlarındandır.

[1] Bu zat Kaymak Mustafa Paşadır. İbrahim Paşanın ikinci damadı ve Merzifonlu Kara Mustafa Paşanın torunudur. Merzifonlu Divanyolundaki medresesi mezarlığına gömülmüştür. Mezar taındaki ölüm tarihi (1143) tür.

[2] Kanuni Süleymanın harem cariyelerinden Gülfem Kadın'ın bu mahalde bir camii vardır, Ona izafetle bu adı almıştır.