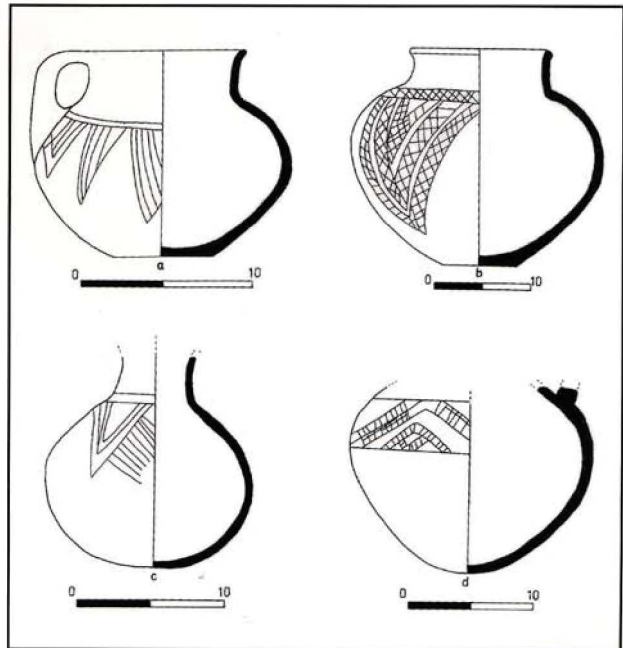


Çizim : 1

Urartu örnekleriyle yakınlaştırmaktadır. Benzer biçimsel özelliklere sahip ikinci urna (Çizim: 1b; Resim: 2), bir öncekinde olduğu gibi, yine Kars Arpaçay kökenlidir. Basık küresel gövdesi ve düz tabanı açısından aralarında benzerlikler olmasına karşın, kısa-basık tutulmuş boyun ve daha dar ağız yapısıyla aynı biçimin farklı bir türevi durumundadır. Bununla beraber, kahve rengide yoğunlaşan astar rengi, benzerliği bir başka açıdan pekiştirmektedir. Düzgün ve perdahlı yüzey üzerine işlenmiş kazıma çizgi bezeme basit ve yalındır. Yatay düzenlenmiş dört çizgi kuşağa asılı içi taralı sarkık üçgenlerden oluşan bezeme, omuz- boyun geçişine yerleştirilmiş düzenlemesiyle estetik bütünlüğü tamamlar durumdadır. Yazonun özenli bir üretim anlayışının ürünü olduğu, ince cidarlı parlak perdahlı yüzeyinden de anlaşılmaktadır. İlk ikisiyle aynı yörede bulunmuş olan üçüncü örnek (Çizim: 1c; Resim: 3), boyutları ve bazı biçimsel ayrıntıları açısından farklılıklar yansıtırsa da, genel biçimsel özellikleriyle aynı işleve yönelik bir kap olmalıdır. Diğerlerine oranla daha küçük boyutlu olmasının yanı sıra, omuzda şişkinleşen ve tabana doğru daralan gövde yapısı, dar ve hafif yüksek iç-bükey boynu, dışa taşkın düz ağız kenarıyla kendine özgü biçimsel özelliklere sahiptir. Anılan biçimsel ayrıntılar bir yana, özde ilk ikisinin türevi durumundadır. Ayrıca ağız kenarında yer alan üçgenimsi çıkıntı, işlevi belirlenememekle beraber, biçimsel bir farklılık olarak ortaya çıkar. Diğerlerinin

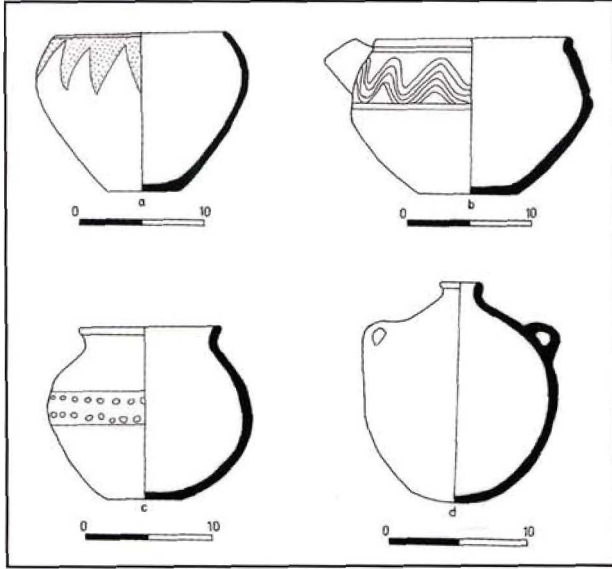
kahverenginin çeşitli tonlarında olan yüzey rengine karşın, bunda siyahımsı gri ve orta nitelikte perdahlı yüzey egemendir. İkinci örnekte olduğu gibi, vazo yüzeyi yaklaşık benzer nitelikli bezemelerle donanmıştır. Boynun üst yarısı yatay düzenlenmiş dört kazıma çizgi bant ile kuşatılmış; gövdenin en şişkin yerinde omuz-boyun geçişine yerleştirilmiş yatay bir banda asılı sarkık ve içi taralı üçgenler ise gövde bezemesi olarak kullanılmıştır. Kabın genel yapısıyla uyumlu bir düzenlemeye sahip bezemeler, diğerinde olduğu gibi, kazıma çizgi yöntemiyle işlenmiştir. Dolayısıyla teknikte ve biçimsel ayrıntılarda görülen benzerlikler, bezeme motiflerinde ve düzenlemesinde de kendini göstermektedir. Bu olgu söz konusu ürünlerin aynı işleve yönelik üretildiklerini göstermesinin yanı sıra, ortak kültürel kimliğe sahip olduklarına da ayrı bir kanıt oluşturur.

Üretim teknikleri, biçimsel özellikleri ve bezeme yöntemlerindeki benzerlik nedeniyle ortak bir küme oluşturan söz konusu vazoların yakın benzerlerine Urartu ürünlerinde tanık olunur. Yalın yüzeyi ile birinci çömlek (Çizim: 1a; Resim: 1), benzerini aynı yöreden İğdir-Melekli kremasyon mezarlığındaki örnekler arasında bulur<sup>1</sup>. Bölge kapsamında ise, gerek biçim gerekse işlevsel açıdan koşutlarına, Van-Altıntepe örneklerinin<sup>2</sup> yanı sıra, Van ve Elazığ müzelerinde korunanlar arasında da rastlamak olasıdır<sup>3</sup>. İkinci örnek de (Çizim: 1b; Resim: 2), ilkinde olduğu gibi, özellikle biçimsel açıdan benzerlerini İğdir-Melekli bulguları<sup>4</sup> ve Van Müzesi'nde korunan ürünler<sup>5</sup> arasında bulur. Benzerlikler salt biçimsel ayrıntılarla sınırlı kalmayıp bezemede de kendini



Çizim : 2





Çizim : 3

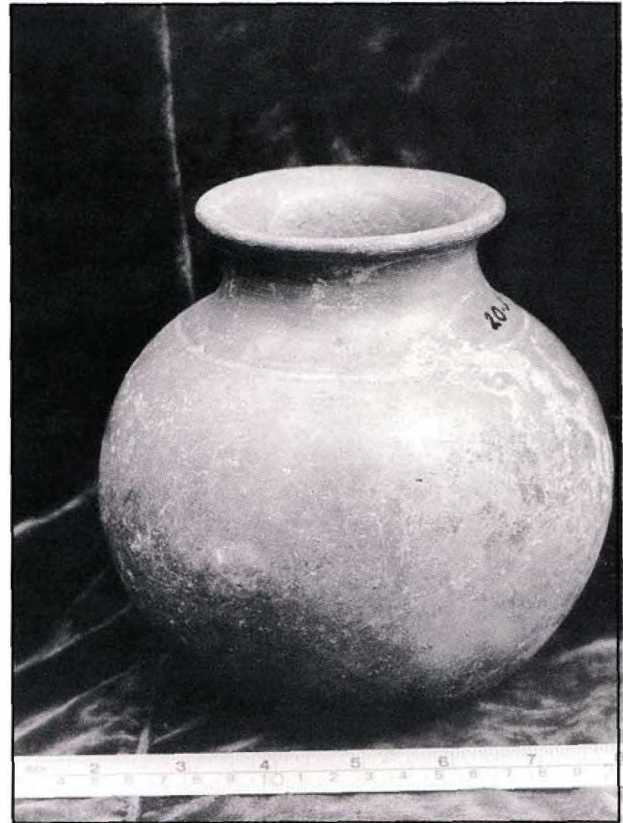
göstermektedir. Gövdenin şişkin yerine işlenmiş sarkık üçgenler, Melekli örneklerinde de görülen bir bezeme türüdür. Üretim özellikleri ve biçimsel ayrıntılarında ise daha çok Van Müzesi örnekleriyle bazı koşutluklar yansıtır.

Biçimsel özellikleri bakımından, anılan Van Müzesi örnekleriyle bazı ortak özelliklere sahip olmakla beraber, bezemeleriyle farklılıklar yansıtan, diğerlerinde olduğu gibi, daha çok Melekli bulgularıyla<sup>6</sup> benzeşen üçüncü urna, saptadığımız yöresel özelliklere katkı ve olası kaynak sorununa da tamamlayıcı bilgiler sunar (Çizim: 1c; Resim: 3). Bu belirlem ışığında, söz konusu vazoların özde kremas-yon gömü geleneği doğrultusunda kullanılmış urnalar oldukları ve yakın benzerlerine Urartu ürünleri arasında tanık olunduğu anlaşılmaktadır. Dolayısıyla, başta Melekli olmak üzere, Kars yöresinde tanımlanabilen Urartu kökenli ürünlerle koşutlukları dikkate alındığında, bu bulguları yerel Urartu ürünleri olarak değerlendirmek olasıdır.

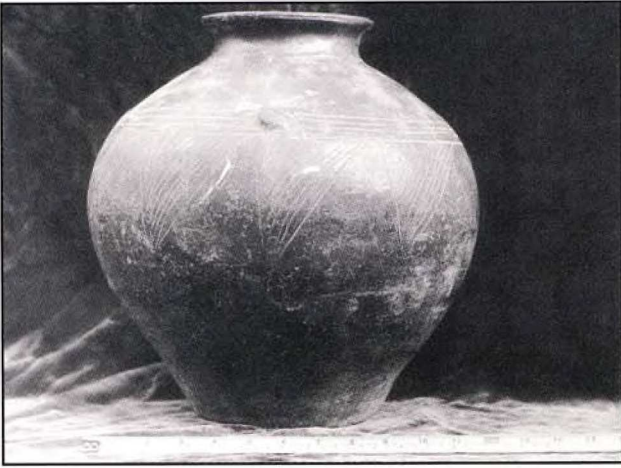
Özlüce, üretim tekniklerinde ve bezeme yöntemlerinde birlik yansıtan söz konusu ürünlerin yakın benzerlerini İğdır-Melekli Mezarlığı'nda<sup>7</sup> bulmaları, bunların da gömü amaçlı üretildiklerini göstermektedir. Bu nedenle genelde monokrom ve kazıma yöntemle işlenmiş bezeklerle donanmış söz konusu vazolar, bazı ayrıntılarda kaynağını bölgesel ikinci binyle borçlu olmakla birlikte, bütünüyle yerel üretim olmalıdır.

Üretim teknikleri ve bezemeleri açısından yukarıda sözü edilen urnalarla ortak özellikler içermekle beraber, biçimsel ayrıntılarından dolayı olasılıkla farklı işlevlere yönelik kullanılmış diğer bir grubu ise, basık küresel gövdeli, kısa boyunlu, geniş

ağızlı ve dar tabanlı vazolar oluşturur. Bunlar da, birinci grupta olduğu gibi, tek renkli, perdahlı ve kazıma geometrik bezeklidirler. Söz konusu bu grubun ilk örneği İğdır-Melekli'den gelme iyi korunmuş bir vazodur (Çizim: 1d; Resim: 4). Basık küresel gövdesiyle, biçimsel bütünlük açısından, bazı düzensizlikler içerse de, özde hafif kalınlaştırılmış dudak kenarlı geniş ağız yapısı ve dar oturma yüzeyli düz tabanıyla estetik bütünlüğe sahiptir. Gövdenin orta kesiminden omuza doğru taşan yüzeyine işlenmiş yatay bezeme kuşağı içerisinde verilmiş içi taralı sarkık üçgenlerden oluşan bezeme, vazonun estetiğini biçim ve bezeme uyumu açısından tamamlamaktadır. Kazıma çizgi yöntemiyle işlenmiş bezeklerin niteliği ve diğer ayrıntıların yanı sıra, üretim tekniğinde de başgösteren belirgin özellikler, vazonun bir önceki grupla bağlantılı olduğunu ortaya koymaktadır ki, bu olgular söz konusu ürünlerin ortak üretim geleneklerine sahip oldukları biçiminde yorumlanabilir. Grubun ikinci örneği Ardahan'dan gelme bir vazodur (Çizim: 2b; Resim: 6). Aynı geleneğin örneği olmakla beraber, daha dik ve yüksek tutulmuş boyun şişkinliğinin omza doğru taşındığı basık küresel gövdesiyle Ardahan bulgusu, biçimsel ayrıntılarda Melekli vazosundan ayrılır. Bezemede de baş gösteren farklılıklar, ikisinin aynı



Resim : 1



Resim : 2

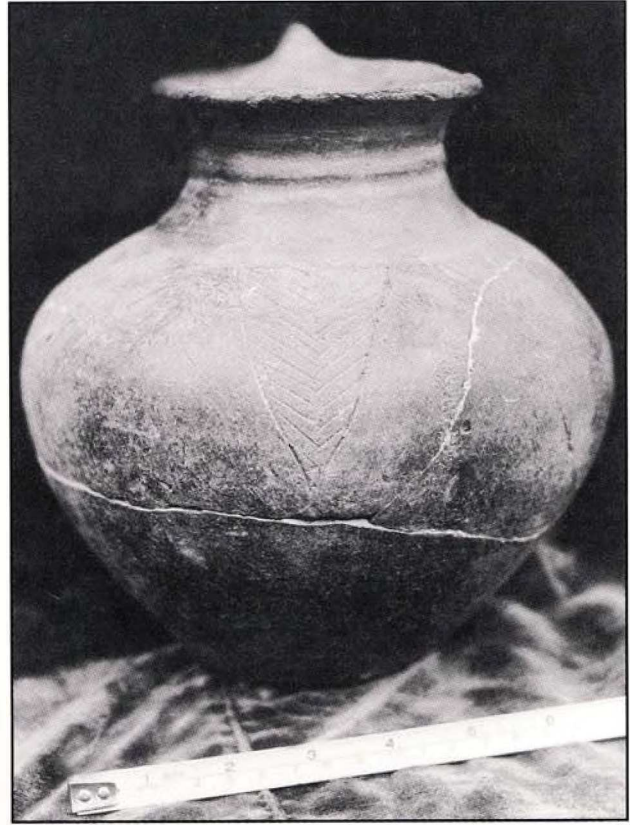
gelenek ve ortak işleve yönelik olarak üretildikleri; ancak, yöresel beşeniler doğrultusunda şekillendirildikleri biçiminde yorumlanabilir. Nitekim, Ardahan örneğinde bezemenin özde ilk grubun urnalarıyla aynı anlayış çerçevesinde şekillendirilmesi, işlevleri farklı da olsa, bunların ortak üretim anlayışına sahip olduklarına kanıttır. Omuz boyun geçişinde yatay banda asılı iç içe düzenlenmiş sarkık üçgenlerden oluşan bezeme, düzenleme açısından benzer; içinin taranmasıyla da farklıklar gösterir ki, bu da gelenek içinde yöreselliğin belirtisidir.

İkinci grubun diğer örneği durumundaki Melekli kaynaklı bir vazo (Çizim: 1d; Resim: 4), yine aynı yerdeki kremasyon mezarlığından örneklerle<sup>8</sup> benzeşir ki, bu koşutluk söz konusu bulgunun da gömütlerle bağlantılı kremasyon kabı olabileceğini ortaya koymaktadır. Biçim ve bezeme ayrıntılarında bazı farklılıklar içerse de, Ardahan örneğinin de aynı işleve yönelik olduğu açıktır.

Ortak özellikleri tek renkli olmalarında ve kazıma yöntemiyle işlenmiş geometrik bezemelerinde yoğunlaşan bu grubun örnekleri, koyu renk astarlarında ve perdahlı yüzeylerinde de pekişmektedir. Özellikle İ.Ö. I. binyılın ilk çeyreği sonlarına tarihlenen<sup>9</sup>

Melekli'deki Urartu kremasyon mezarlığındaki örneklerle bazı koşutluklar yansıtmaları, bu döneme ait olabileceklerine kanıt oluşturur.

Her ne kadar tekil örnekler olsalar da, değerlendirme kapsamına alınan eserler arasında bulunan üç vazo, saptanan üretim geleneği kapsamında farklı biçimlerin varlığının temsilcileri durumundadır. Bunların ilki tek kulplu testi olarak tanımlanabilecek bir vazodur (Çizim: 2a; Resim: 5). Kars'a bağlı Akyaka Köyü'nden geldiği anlaşılan vazo, şişkin karnı, basık küresel gövdesi, düz tabanı, dik ve yüksek boynu, dışa hafif taşkın düz ağız kenarıyla özgün biçimsel özelliklere sahiptir. Koyu renk astar



Resim : 3

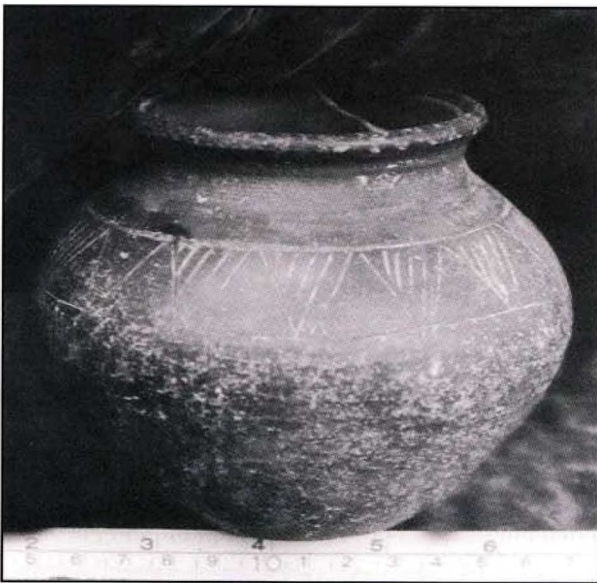
üzerine kazıma yöntemiyle işlenmiş bezeme, omuz-boyun geçişine yerleştirilmiş yatay bir banda asılı içi taralı sarkık üçgenlerden oluşmaktadır. Bu bezeme özelliği ve yapım tekniği, söz konusu vazunun irdelediğimiz diğer ürünlerle aynı anlayış çerçevesinde değerlendirilmesi gerektiğini ortaya koymaktadır ki, bu bağlamda anılan bulgunun yöresel bir üretim olduğu anlaşılmaktadır. Biçimsel açıdan bazı farklılıklar içerse de, benzeri vazoların urnaların ağızına yerleştirilmiş olarak kullanıldığına Melekli mezarlığında tanık olunur<sup>10</sup>. Biçimsel koşutlukların yanı sıra, Akyaka vazosunda da, Melekli örneklerinde olduğu gibi, belirgin kullanım izlerinin saptanmaması, bu işlev doğrultusunda kullanıldığına kanıt olarak ele alınabilir. Biçim ve bezeme açısından yerel karakter yansıtmakla beraber, söz konusu vazoların Demir Çağında Orta Anadolu Frig merkezlerinde de yaygın olduğu bilinmektedir<sup>11</sup>. Bu değerlendirmeler, anılan vazo biçiminin Demir Çağı Anadolu'sunda geniş bir coğrafyada tanındığını; ancak, yöresel beşeniler doğrultusunda biçimsel ayrıntılar, üretim teknikleri ve bezeme yöntemlerinde farklılıklar gösterdiğini ortaya koymaktadır.

Farklı biçimsel özelliğiyle ikinci örnek, buluntu yeri kesin belli olmamakla birlikte, müze kayıtlarına göre Kars yöresinden gelmez. Gövde bütünüyle

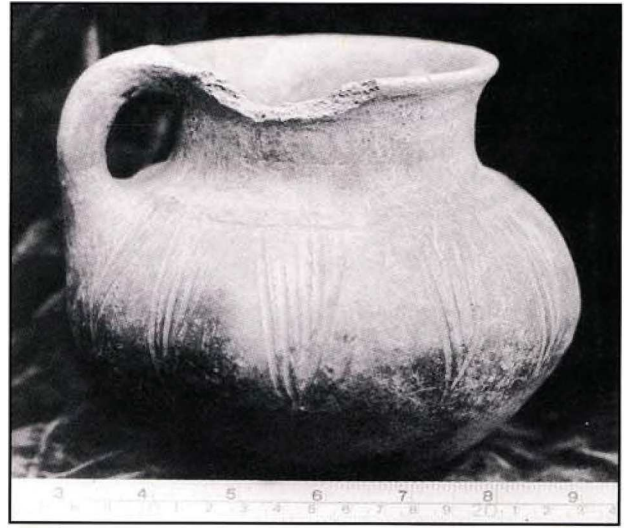


korunmuş; ancak boyun kısmen kırıktır ki, bu da biçimin tam anlamıyla tanımlanmasını zorlaştırmaktadır (Çizim: 2c; Resim: 7). Bununla beraber, basık küresel gövdesi, dar ve dik boyunlu dokusuyla, kaynağını Erken Tunç Çağına kadar izleyebildiğimiz Transkafkas kökenli vazolarla<sup>12</sup> biçimsel benzerlikler sergiler. Farklılık ise, bezeme anlayışlarında gözlemlenir. Transkafkas örnekleri genellikle kahverengimsi kırmızı astar üzerine siyah boya ile bezeli olmasına karşın, Kars vazosunda kazıma çizgi yöntemi kullanılmıştır. Bezeme örgelerinde sarkık üçgenlerin kullanımı ise ortak bir geleneğin varlığında uyarıcıdır. Bu bağlamda, irdediğimiz örnekler ışığında, Kars yöresinde Demir Çağında devam ettirilen geleneklerin Transkafkas öncülerıyla bağlantılı olduğu ortaya çıkmaktadır. Örneğimizde bezemenin kazıma çizgiyle ve özenden yoksun bir anlayışla işlenmesi, onu öncülerinden ayırdığı gibi, daha önce irdelenen ve farklı biçimler üzerinde saptanan bezemeler ve işleniş teknikleriyle yakınlaştırmaktadır. Dolayısıyla, söz konusu vazunun biçimsel açıdan kaynağını İ.Ö 2. binyıla borçlu olduğunu; bezeme ve üretim tekniği açısından ise yöre için tipik olan geleneklere uygunluk yansıttığını varsaymak olasıdır.

Korunabildiği kadarıyla basık oval gövdeli ve tek kulplu bir vazo olduğu anlaşılan üçüncü örnek (Çizim: 2d; Resim: 8), üretim tekniği ve bezeme yöntemi bakımından yöresel karaktere sahiptir. Siyahimsi gri astarlı ve parlak yüzeyli dış görünümüyle Ardahan kaynaklı bu vazo üzerinde de, Melekli örneğinde olduğu gibi (Çizim: 1d; Resim: 4), gövdenin omuz kesimine yerleştirilmiş yatay bezeme kuşağı yer alır. Kazıma çizgilerle işlenmiş üçgenimsi örgeleri,



Resim : 4



Resim : 5

anılan diğer Ardahan örneğini (Çizim: 2b; Resim: 6) anımsatır. Bu bağlamda söz konusu her iki Ardahan örneği üretim teknikleri ve diğer özellikleri bakımından koşutluklar yansıtırlar ki, bu da aynı dönem içerisinde değerlendirilmeleri gerekirse uyarıcıdır. Dolayısıyla, ana dokuda bölge karakteri taşıyan ürünler, bezek türleri ve işleniş tekniklerinin de gösterdiği gibi, yerel anlamda özel geleneklerin varlığına işaret eder.

Anılan örnekler dışında yine satın alma yoluyla Kars Müze'sine kazandırılmış bazı vazoların varlığı söz konusudur ki, kayıtlar esas alındığında, bunların da Kars ve yöresine ait oldukları anlaşılmaktadır. Ayrıntılı irdelendiklerinde, üretim teknikleri ve bezeme yöntemlerinde daha önce sözü edilen gruplarla benzerliklere sahip olmalarına rağmen, biçim ve bezeme örgeleri açısından farklılıklar



Resim : 6



Resim : 7

yansıtırlar. Bunların ilkini geniş ağızlı bir çanak oluşturur (Çizim: 3a; Resim: 9). Kars civarından gelme vazo, grimsi krem rengi hamuru ve astarsız yüzeyi ile diğerlerinden farklı bir üretim anlayışını temsil etmektedir. Kabaca perdahlanmış yüzeyi hamurunun renginde bırakılmış; içe çekik düz ağız kenarından omuza kadar olan alan, içleri çentiklerle doldurulmuş kazıma yöntemle işlenmiş sarkık üçgenlerle donanmıştır. Kazıma yöntemle işlenmiş bezemesi ve mo-nokrom dokusuyla söz konusu vazo, diğer örneklerle yakın koşutluklar göstermekle beraber, biçimsel açıdan bütünüyle ayrılır. Biçim ve bezeme açısından yakın benzerleri, ikinci binyıl Transkafkas boyalıları<sup>13</sup> arasında bilinmektedir. Dolayısıyla, söz konusu vazo, Transkafkas gelneğinin bölgedeki daha geç dönemlere ait yöresel devamının ürünü olmalıdır.

İğdir yöresi bulgusu ikinci örnek, özgün biçimsel dokusuyla farklı bir anlayışın ürünü durumundadır. Kremse beyaz kaba hamuru nedeniyle yüzeyde belirgin biçimsel bozukluklara sahip olmakla beraber, üretim hatalarının yer yer perdahlanarak giderildiği anlaşıl-maktadır. Karın kesiminde keskin çıkıntı yapan vazo, karın ve ağız kenarından bağlantılı bir emzik içerir (Çizim: 3b; Resim: 10). Hafif kalınlaştırılarak vurgulanmış ağız kenarıyla karın kesimi arasına yerleştirilmiş yatay bezeme

kuşağının içi, kazıma yöntemiyle işlenmiş dalgalı çizgi kümeleriyle doldurulmuştur. Kendi aralarında paralellik göstermeyen ve belirli bir disiplinden yoksun bezemenin el ile yapıldığı anlaşılmaktadır. Biçimsel açıdan değerlendirilen bulgular arasında ünük bir vazo olmakla birlikte, özellikle üretim tekniği, bezeme düzeni ve bezeklerin kazıma çizgi yöntemle işlenmesi açısından diğerleriyle yöresel anlamda benzerlikler gösterir. Bu da söz konusu vazunun öncülerini, diğerlerinde olduğu gibi, bölgeye kadar yayılım ve devamlılık gösteren I.Ö. 2. binyıl geleneklerine borçlu olduğunu gösterir.

Kars'ın Susuz İlçe'sine bağlı Aynalı Köy'deki bir höyükten geldiği anlaşılan diğer bir vazo (Çizim: 3c; Resim: 11), bezemesi dışında, biçimsel açıdan özde kremasyon kaplarıyla (Çizim: 1d; Resim: 4; Çizim: 2b; Resim: 6) benzerlikler yansıtır. Bu olgu özellikle şişkin karn yapısında, düz tabanında, dar boyunun sonlandığı dışa taşkın kalınlaştırılmış dudak kenarlı ağız yapısında belirgindir. Ayrıca gövdenin geniş yüzeyindeki bezeme kuşağının yatay düzenlenişinde de yoğunlaşan benzerlikler, kazıma ya da çentikleme yöntemiyle verilmiş bezeme örgelerinde de gözlenmektedir. Bütün bu veriler, küçük boyutlu ve farklı bir hamur dokusuna sahip vazunun, anılan benzerliklerden dolayı, yerel olarak üretilmiş olduğuna işaret etmektedir. Bezemelerin, diğerlerinde olduğu gibi, çentikle verilmesi farklılık olarak algılansa bile, diğer bazı örneklerde de (Çizim: 3a; Resim: 9) benzeri uygulamanın görülmesi nedeniyle, yerel bir karakter olarak yorumlanabilir.

Anadolu sanatının geleneksel boyutunu bölge kapsamında temsil etmesi bakımından diğer bir önemli örnek de Kars Arpaçay'dan gelme matara biçimli bir kaptır (Çizim: 3d; Resim: 12). İki taraftan basık küresel gövdesi, omuza yerleştirilmiş simetrik



Resim : 8





Resim : 9

iki kulpu, dar boyun ve kalınlaştırılmış dudak kenarlı küçük ağız, matara olarak değerlendirilmek için yeterli biçimsel ayrıntılardır. Kaidesiz gövdesi de kullanım amacını doğrulayan diğer bir unsurdur. Kırmızımsı kahverengi parlak perdahlı yüzeyi ve özenli işçiliğiyle söz konusu vazo, biçimsel açıdan kaynağını yerel Anadolu geleneklerine borçlu olmak kaydıyla, döneminin beşenilerini ve eğilimlerini yansıtan bir ürün olarak daha çok Urartu ürünleriyle koşutluklar yansıtır.

Biçimsel ve teknik özellikleri ayrıntılıca irdelenen söz konusu Kars Müzesi vazolarının, değerlendirilen benzerleri ışığında, çoğunlukla gömü amaçlı üretildikleri anlaşılmaktadır. Urartu ürünleriyle yakın koşutluklar yansıtmaları nedeniyle, birinci grupta irdelediğimiz urnaların bu işleve yönelik üretildiklerinde kuşku yoktur. Depolama amaçlı küçük boyutlu küpler olarak günlük gereksinimler

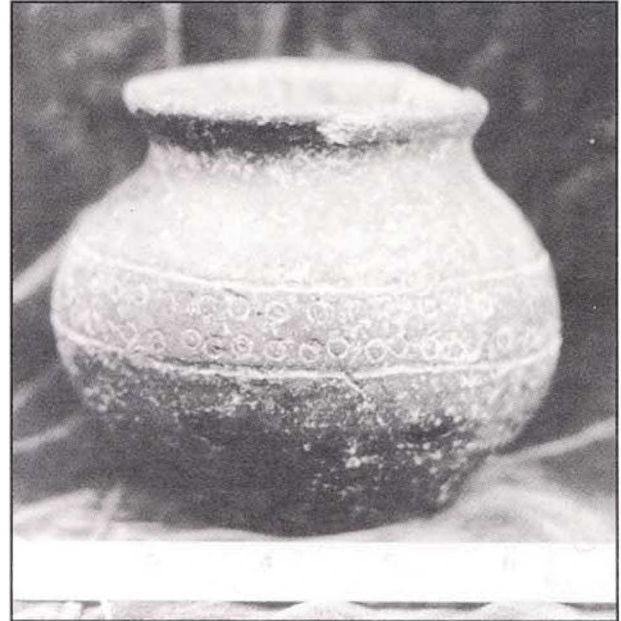


Resim : 10

doğrultusunda da kullanılmış Urartu urnalarının çoğunluğu, üzerinde genellikle kabarik bir silme içeren dar basık boyun, şişkin karın ve halka kaideleriyle kırmızı astarlı ve perdahlıdır<sup>14</sup>. Bunların yanı sıra, daha kaba hamurlu ve oval gövdeli örneklerin varlığından da söz etmek olasıdır<sup>15</sup>. Az sayıda örnekle temsil edilmiş olsalar da, bazı yerel farklılıklar dışında Kars Müzesi bulgularında da aynı özellikleri saptamak olasıdır. Dolayısıyla, biçimde, bezemede ve diğer ayrıntılarda benzerliklere sahip Kars ürünlerinin genel anlamda kremasyon amaçlı kullanıldıklarını kabul etmek yanlış olmayacaktır<sup>16</sup>.

Urartuların siyasal ve kültürel yayılımına dahil bölgelerde inhumasyon gömü geleneği yanında, yaklaşık aynı yoğunlukta kremasyonun da uygulandığı, Van Kalesi<sup>17</sup>, Van-Altıntepe<sup>18</sup>, Dilkaya<sup>19</sup>, Ayanis<sup>20</sup>, Alişar<sup>21</sup>, Patnos<sup>22</sup>, Liç<sup>23</sup>, Habibuşağı<sup>24</sup>, Adilcevaz<sup>25</sup>, Kalecik<sup>26</sup>, Kayalidere<sup>27</sup>, Erzincan-Altıntepe<sup>28</sup>, Nor Ardeş<sup>29</sup> ve Melekli<sup>30</sup> gibi merkezlerde yapılan kazılarla açıklığa kavuşturulmuştur. Bunlar arasında Melekli, irdelenen eserlerin kaynaklarına yakın olması nedeniyle, özel bir öneme sahiptir. Küçük bir kayalık dokunun kuzey kesiminde yer alan mezarlıkta, urnalar kaya yarıkları içine yerleştirilmiş olarak zengin ölü hediyeleriyle birlikte saptanmıştır<sup>31</sup>. İ.Ö. birinci bin yılın ilk çeyreği sonlarında değerlendirilen mezarlığın bu karakteri güney Kafkasya'daki uygulama-malardan farklı olarak ele alınmış ve Urartu kimliğine uygun yorumlanmıştır ki, bu yorum Urartu'nun bölgeye yayıldığı dönemle ilintilidir<sup>32</sup>.

Urartu kralları, Kars ve çevresini, Arpaçay



Resim : 11

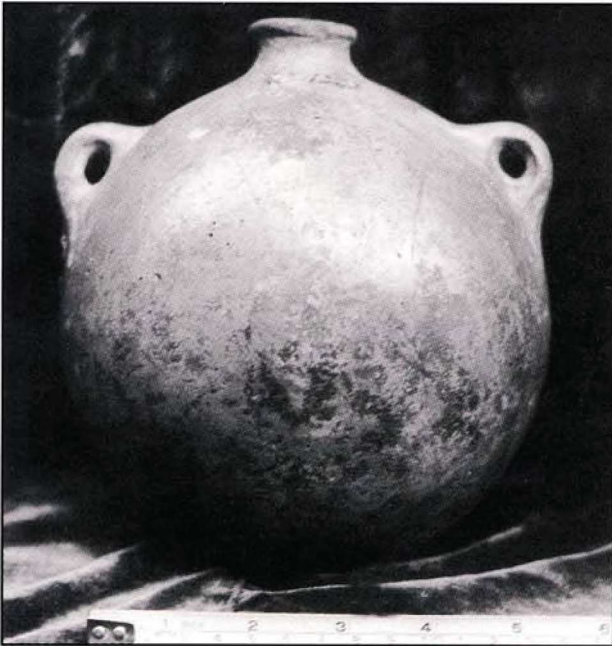
Nehri'ni izleyerek Çıldır Gölü'nün kuzeyinden Ermenistan sınırına ulaşmada bir geçiş bölgesi olarak kullanmıştır<sup>33</sup>. Bu doğrultuda, Kura Nehri ve kollarının taşıdığı alüvyonlardan oluşan ovada yer alan Ardahan ve İğdir yöresinin de, Kars ile birlikte, Urartu siyasal ve kültürel etkinliğinin yaşandığı bir diğer bölge olduğu görülmektedir. Bu durumu Urartu yazılı kaynakları da doğrulamaktadır. Yazıtlardan Urartu krallarının Aras Nehri'nin güneyinde kalan verimli topraklara sahip İğdir Ovası ve çevresinde devamlı bir denetim sağlamak amacıyla bölgeye seferler düzenledikleri öğrenilmektedir.

İşpuni ve Menua'nın ortak yönetimleri dönemine ait olan ve aynı seferi konu alan üç yazıt<sup>34</sup>, Aras'ın güneyindeki Taşburun, İğdir'in batısı ve çevresinde gerçekleştirilen ilk etkinlikleri ve kazanılan başarıları tanıtmakla birlikte, bu dönemde Aras'ın kuzeyine erişilemediği; Urartu'nun kuzeydeki en uç noktasının İğdir Ovası ve çevresiyle sınırlı kaldığı anlaşılmaktadır. Urartu kralları, bu doğrultuda İğdir'in kuzeydoğusunda, Aras'ın güneyinde Taşburun ve civarında korunaklı bir yerleşim oluşturarak, Kafkas ötesine geçmeden önce, bölgedeki güvencelerini sağlamaya çalışmışlardır ki, bölgedeki yazıtlar da bu durumu kanıtlamaktadır. Menua'nın yönetimi tek başına sürdürdüğü dönemde, Aras Vadisi'ne askerî seferlerin devam ettiği, yazıtlardan öğrenilmektedir. Bu kayıtlar Muradiye Ovası'nda yer alan ve olasılıkla Körzüt Kalesi'ne ait olduğu anlaşılan yazıt<sup>35</sup> ile İğdir'in kuzeydoğusundaki Taşburun<sup>36</sup> ve Başbulak

yazıtlarında<sup>37</sup> yer almaktadır. Yazıtların konumundan hareketle, İğdir Ovası'nın o dönemde Erikuahi kabilesinin yaşadığı topraklar olduğu yönünde görüş birliği vardır<sup>38</sup>. Bundan, adı kralı kenti olan Luhiuni<sup>39</sup> ile birlikte anılan Erikuahi topraklarının, Menua'nın kuzeydeki ana hedeflerinden biri olduğu anlaşılmaktadır. Menua Dönemi yazıtlarının yanı sıra, II. Sarduri Dönemi Urartu kayıtlarında da aynı kabileden söz edilmiş olması, bu toprakların söz konusu kral dönemine değin henüz ele geçirelemediğinin bir göstergesidir<sup>40</sup>.

Urartu krallarının bölgede daha sonra devam eden etkinlikleri konusunda, Çıldır Gölü'nün güneybatısında yer alan Taşköprü'de bulunmuş II. Sarduri Dönemine ait yazıt<sup>41</sup> önemli bir arkeolojik kanıt durumundadır. Yazıtta kralın Magaltu ülkesini fethettiği belirtilmektedir. Başkentinin İgane olduğu anlaşılan Magaltu ülkesi<sup>42</sup>, Taşköprü yazıtının konumu dikkate alınarak, Çıldır Gölü'nün güney ve güneybatısına lokalize edilirken<sup>43</sup>, yine yazıtlara konu olmuş Zabahae'nin ise, I. Argışti'nin bölgeye yaptığı sefer yolu dikkate alınarak, gölün kuzeyinde olduğu kabul görmüştür<sup>44</sup>. Bütün bu veriler değerlendirildiğinde; söz konusu alanda İ.Ö. birinci binyılda özellikle Urartuların varlığı somut olarak kavranabilmektedir. Özlüce, Urartu krallarının kuzeydeki Çili Geçidi'ni aşip İğdir topraklarına; buradan kuzeydoğudaki Kafkas ötesi bölgelere yayıldıkları anlaşılmaktadır. Bu yayılım, Urartu Krallığı'nın egemenlik alanını genişlettiği gibi, ekonomisinin gelişiminde gerekli hammadde kaynaklarının da elde edilmesini kolaylaştırmıştır.

Yukarıda ayrıntılı irdelenen bölgede, kaynaklı bulgular ve yazıtlar ışığında, Ardahan, İğdir, Kars ve çevresinin de dahil olduğu Kuzeydoğu Anadolu Bölgesi'nde erken birinci binyılda, komşu kültür etkilerine de açık, bazı yerel üretim geleneklerinin varlığı algılanabilmektedir. Kars, Ardahan ve İğdir'in dahil olduğu bölgenin kültürel karakteri özellikle Melekli'de gerçekleştirilen kazılar ışığında kısmen açıklanabilmektedir. İğdir'in kuzeybatısında yer alan Melekli köyü'nde saptanan mezarlık alanı, bölgedeki Urartu varlığının somut kanıtı durumunda olmasının yanı sıra<sup>45</sup>, gömü hediyeleri arasında yakın coğrafyasındaki Kolkhis ve Koban gibi kültürlerin temsilcileri durumundaki veriler de içermesi, bölgenin kültürel dokusunu aydınlatma konusunda önemli ipuçları durumundadır. Bunlar arasında, Batı Gürcistan kaynaklı olduğu düşünülen bir situla parçası bu bağlantıyı daha iyi açıklamaktadır<sup>46</sup>.



Resim : 12



- \* Yrd.Doç.Dr. Oya SAN, Dicle Üniversitesi, Fen-Edebiyat Fakültesi Arkeoloji ve Sanat Tarihi Bölümü, Diyarbakır/TÜRKİYE
- 1 Barnett 1963: Fig.12, 21: 6-7.
  - 2 Sevin-Özfirat: 2000: Fig. 6.
  - 3 Derin 1994: Fig. 6 : 1,3, 5, 7, 11, 17, 21, 36.
  - 4 Barnett 1963: Fig. 11, 14.
  - 5 Derin 1994: Fig. 6: 3, 24, 26, 29.
  - 6 Barnett 1963: Fig. 11, 14.
  - 7 Barnett 1963: 193 vdd. Ayrıca bkz.; Kuffin 1941; Minns 1943: 130-131; Rubinson 1977: 246 vdd.
  - 8 Barnett 1963: Fig. 21 : 3, 9.
  - 9 Barnett 1963: 166 vd.
  - 10 Barnett 1963: Fig. 8.
  - 11 Akurgal 1955: 42-44, Pl. XIII-XV; Özgüç 1971: Lev. XV: 1-6, X: 1-3; Özgüç 1982: Lev. 63-65; Özkaya 1995: 41-42, 80-87.
  - 12 Bahşaliyev 1997: Res. 3-4.
  - 13 Çilingiroğlu 1986: 113; Çilingiroğlu 1990: 169 vdd.; Bahşaliyev 1997: Lev. XV 3-5.
  - 14 Barnett 1963: 194; Derin 1994: 49; Sevin-Özfirat 2000, 220.
  - 15 Barnett 1963: Fig.12; Öğün 1978a: 639 vdd.; Çilingiroğlu 1991: 29 vdd.
  - 16 Yazılı kaynakların eksikliği nedeniyle bu gömü geleneği hakkındaki bilgilerimiz eksiktir. Genelde kremasyonun fakir halk tarafından uygulandığı kabul edilir. Ancak, urnalara kaya mezarlar içindeki nişlerin içine yerleştirilmeleri, bu tür gömütlerin inşasının ekonomik bazı güçlükleri doğuracağı göz önüne alınarak, yakmanın sadece fakir değil, aynı zamanda zengin insanlar tarafından da uygulandığı varsayılmaktadır. Öte yandan, Urartu topraklarında yaşayan etnik açıdan farklı bir halk topluluğuna ait bir uygulama olduğu düşünülmekte ise de, aynı oda mezar içine hem kremasyon hem de inhumasyon tarzında gömü yapılması bu öngörüğü inandırıcı olmaktan uzak kılmaktadır. Gömü törenleri konusunda ise, son dönemlerde yapılan kazıların yaklaşımı getirmiştir. Verilere göre, cesedin mezarlık alanı içinde yakıldığı, kemiklerin toplanarak kırma taşlarıyla küçük parçalar haline getirilerek urnalara konduğu saptanmıştır (Derin 1994: 49). Çoğunlukla ağızları bir kâse, tabak ya da küçük seramik parçaları kapatılarak doğrudan toprağa, kaya yarıklarına veya mezarlar içindeki nişlere yerleştirilen urnalara saptanmıştır (Barnett 1963: 194; Derin 1994: 49; Çilingiroğlu 1997, 97; Çilingiroğlu 1998, 236). Ayrıca, ölü hediyesi olarak kişisel süs ve günlük kullanım eşyasının da urnalara içlerine ve yanlarına bırakıldığı bilinmektedir (Barnett 1963: 194; Derin 1994: 49).

- 17 Sevin 1980: 157.
- 18 Özfirat-Sevin 2000: 219, Fig. 5.
- 19 Çilingiroğlu 1993: 478-479.
- 20 Çilingiroğlu 1998: 236).
- 21 Piotrovski 1969: 82; Öğün 1974: 448.
- 22 Öğün 1978a: 668.
- 23 Öğün 1978a: 648.
- 24 Işık 1987: 551 vdd.
- 25 Öğün 1974, 448; Öğün 1978a: 660.
- 26 Öğün 1978a: 672.
- 27 Burney 1966: 107.
- 28 Özgüç 1969: 515 vd.
- 29 Barnett 1963: 194, 197.
- 30 Barnett 1963: 153 vdd.
- 31 Barnett 1963: 153 vdd.
- 32 Barnett 1963: 161.
- 33 Urartu krallarının Patnos, Ağrı, Eleşkirt üzerinden Horasan'a ulaşan yolu, Zivin, Sarıkamış ve Kars'i aşarak Gümrü'ye ulaşmada kullandıkları bilinmektedir (Zimansky 1985: 25; Özkaya 1994: 379).
- 34 Van Surp Pagos Yazıtı (UKN 20), Van'ın 30 km. kuzeyinde yer alan Kasımoğlu yazıtı (UKN 21) ve Ağrı Eleşkirt Yazıtı (UKN 23). Yazıtta baba ve oğulun Uiteruhi, Katarza ve Lusa üzerine bir sefer gerçekleştirdikleri öğrenilmektedir. Yazıtlara konu olan ülke ve toplulukların lokalizasyonlarına ilişkin bazı öneriler bulunmaktadır. Uiteruhi, Katarza ve Lusa topluluklarının yaşadıkları toprakların Aras Irmağı'nın güneyinde Taşburun ile İğdir'in batısı, Doğubeyazıt, Ağrı ve Eleşkirt arasındaki alanı kapsadığı düşünülmektedir. Katarza ve Lusa'dan I. Argiştî Döneminde; lokalizasyonu konusunda Aras Nehri yakınındaki Kağızman veya çevresi önerilen Uiteruhi'den (Diakonov-Kashkai 1981: 102) ise, yine I. Argiştî (UKN 128, 128B) ve II. Sarduri (UKN 155, 155D) Dönemine tarihlenen yazıtlarda söz edilir.
- 35 UKN 32-35, 38.
- 36 UKN 30, 31. Taşburun Kaya Yazıtı'nda, Erikuahi'nin kralı kentini belirttiği Luhuni kentini fethettiği ve vergiye başladığı dile getirilir. Aynı yerde bu kez bir yapı taşı üzerindeki yazıtta ise, burada bir Haldi Kapısı ve kralı bir kale inşa ettirildiği anlatılır (TKU No: 58).
- 37 UKN 70. Taşburun'un 5 km. güneyinde Başbulak Köyü'nde, Menua Dönemine tarihlenen ve kale kalıntıları arasında bulunan yazıtında ise kral, burada kralı bir ev ve kale yaptırarak burayı Menuahinili olarak adlandırdığını anlatır (UKN 70; TKU No: 59; Diakonov-Kashkai 1981: 57). Menua'nın Başbulak Yazıtı'nda adından söz ettiği Menuahinili kentinden ayrı olarak bir de Akdamar Adası'ndaki yazıtta Menuahinili adıyla karşılaşılmıştır (UKN 62). Ancak Akdamar Adası'nda bulunmuş olmasına rağmen, olasılıkla Horkum'dan gelmiş olabileceği varsayılan yazıtta

dile getirilen kent, Van Gölü'nün güneybatısına lokalize edilmiştir. Dolayısıyla anılan yerin Başbulaktaki kentle aynı olmadığı; yazıtta adı Mi-nu-a-hi-ne-[le] olarak geçen ve Menuah'nın kurduğu kent anlamına gelen bu yerleşimin, kralın ileride Aras'ın kuzeyine yapılacak seferlerini yürütebilmesi için gerekli her türlü gereçlerinin tamamlandığı ve ihtiyaçlarının karşılandığı bir üs niteliği taşıdığı kesindir. O halde, Menuah'nin hem kralın yetkesini yeni ele geçirilmiş topraklarda güvence altına alan askerî ve yönetim merkezi, hem de kuzeye doğru yürütülecek askerî girişimlerde çıkış noktasını oluşturan bir üs olarak nitelendirilebilir.

- 38 Diakonov-Kashkai 1981: 31.  
 39 Diakonov-Kashkai 1981: 51, TKU No: 58.  
 40 İl. Sarduri, Van Kalesi'ndeki Batı Niş'in (Analkız) arka yüzündeki yazıtında, bu yıl üçüncü seferini Eriahe topraklarına yaptığını, ülkeyi feth ederek ateşe verdiğini, kadın ve erkek ele geçirerek Bianiliye götürdüğünü ve burada kale yaptırdığını belirtir (UKN 155E).  
 41 UKN 155; Diakonov-Kashkai 1981: 54; TKU No: 48.  
 42 Van Kalesi Horhor Yazıtı; UKN 127.  
 43 Diakonov-Kashkai 1981: 43, 54.  
 44 Diakonov-Kashkai 1981: 104.  
 45 Barnett 1963: 153 vdd.  
 46 Barnett 1963: 193.

## KAYNAKÇA

- AKURGAL, E. 1955: Phrygische Kunst, Ankara.  
 BAHŞALİYEV, V. 1997 : Nahçıvan Arkeolojisi, İstanbul.  
 BARNETT, R.D. 1963 : "The Urartian Cemetery at Iğdır", AS 13, 153-198.  
 BURNEY, C. 1966: "First Season of Excavation at the Urartian Citadel at Kayalidere", AS 13, 107 vdd.  
 ÇİLİNGİROĞLU, A. 1986 : "Van-Gölü Havzasında M.Ö II. Bin Boyalı Çanak Çömlek Geleneği", IX. TTK, 110-115.  
 ÇİLİNGİROĞLU, A. 1989 : "Van Dilkaya Höyüğü, 1987 Kazısı", X KST-I, 261-272.  
 ÇİLİNGİROĞLU, A. 1990 : "Van-Urmiye Bölgeleri Arasındaki Kültürel İlişkinin Van - Urmiye Boyalıları Işığında Değerlendirilmesi", X. TTK, 169-135.  
 ÇİLİNGİROĞLU, A. 1991 : "Early Iron Age at Dilkaya", A.Çilingiroğlu-D.H.French (Ed.) Anatolian Iron Ages 2, 29-38.  
 ÇİLİNGİROĞLU, A. 1993 : "Van Dilkaya Höyüğü Kazıları Kapanış", XIV. KST-I, 469-491.  
 ÇİLİNGİROĞLU, A. 1997 : Urartu Krallığı Tarihi ve Sanatı, İzmir.  
 ÇİLİNGİROĞLU, A. 1998 : "Urartu'da Tapınma ve

- Tapınma Yerleri", Halet Çambel Armağanı, 229-239.  
 DERİN, Z. 1994 : "The Urartian Cremation Jars in Van and Elazığ Museum" A. Çilingiroğlu - D.H.French (Ed.), Anatolian Iron Ages 3, 49-62.  
 DİAKONOV, M.- S.M. KASHKAI 1981 : Geographical Names According to Urartian Text, Wiesbaden.  
 IŞIK, C. 1987: "Habibuşağı Nekropolü", Belleten 200, 551 vdd.  
 KUFTİN, B.A. 1941: Archeological Excavations in Trialeti, Tiflis.  
 MİNNS, E.H. 1943: "Trialeti", Antiquity XVIII, 130 vdd.  
 ÖĞÜN, B. 1974 : "Urartu Halk Mezarları", Cumhuriyetin 50. Yıl Anma Kitabı.  
 ÖĞÜN, B. 1978a : "Urartaische Bestattungsbrauche", Studen zur Religion und Kultur Kleinasiens Festschrift für F.K.Dörner, 639-678.  
 ÖĞÜN, B. 1978b: "The urartaischen Graber in der gegend von Adilcevaz und Patnos", Proceeding of the X. International Congress of Classical Archaeology, 61-67.  
 ÖZGÜÇ, T. 1969 : Altıntepe II, Mezarlar, Depo Binası ve Fildişi Eserler, Ankara.  
 ÖZGÜÇ, T. 1971 : Demir Devrinde Kültepe ve Civarı, Ankara.  
 ÖZGÜÇ, T. 1982 : Maşathöyük II Boğazköy'ün Doğusunda Bir Hitit Merkezi , Ankara.  
 ÖZKAYA, V. 1994: "Erzurum-Horasan Aliçeyrek Köyü Yüzey Araştırması", XI. AST, 379 vdd.  
 ÖZKAYA, V. 1995: I.Ö Erken Birinci Binde Frig Boyalı Seramiği, Erzurum.  
 PIOTROVSKI, B.B. 1969 : Urartu, Cenevre.  
 RUBINSON, K.R. 1977 : "The Chronology of the Middle Bronze Age Kurgans at Trialeti", Bibliotheca Mesopotamica VII, 246 vdd.  
 SEVİN, V. 1980: "Van Kalesinde bir Kaya Mezarı ve Urartularda Ölü Yakma Geleneği", Anadolu Araştırmaları VIII, 151-158.  
 SEVİN, V.-A. ÖZFIRAT 2000 : "Van-Altıntepe Kazıları", Türkiye Arkeolojisi ve İstanbul Üniversitesi, 217-222.  
 TKU KLEIS W. - H.HAUPTMAN 1976 : Topographische Karte von Urartu Verzeich nis der Fundorte und Bibliographie, Berlin.  
 UKN MELİKİŞVİLİ, G.A. 1960 :Urartskie Klinoobraznye Nadpisi, Moskova.  
 ZIMANSKY, P. 1985: Ecology and Empire, the Structure of the Urartian State, Chicago.