

# AFYON ARKEOLOJİ MÜZESİ VE AMORİUM KAZILARINDA BULUNAN BİZANS KEMER TOKALARI

MÜCAHİDE LIGHTFOOT\*

## Giriş

Bizans maden sanatı ile ilgili çalışmaların kemer tokalarından genel bahsetmesi ve kaynakların Türkçe olmamasından dolayı duyulan sıkıntı, böyle bir konuyu ele alma ve araştırma ihtiyacı doğurmuştur<sup>1</sup>. Bu çalışmada kullanılan temel kaynaklardan birisi olan Sardis kazı kitabında, kemer tokaları hakkında Anadolu'dan çok az örneğin yayımlandığından bahsedilmektedir. Böyle bir çalışma yapmaya karar vermekte bu haklı bahsin rolü büyüktür. Kaynaklarda bildirilen Anadolu'daki toka sayısının iki yüzü aşmamasına karşın, sadece Afyon Müzesi'nde bulunan sayının yüz doksan üç olduğunu belirtirsek, böyle bir çalışmanın gerekliliğini farketmek daha kolay olacaktır.

## Pantolon ve Kemer Tokalarının Tarihi

Pantolon tarihte ilk olarak, Orta Asya bozkırlarında, göçebe yaşayan halkta ortaya çıkmıştır<sup>2</sup>. Bu halk devamlı at üzerinde olduğu için pantolon giymek onların yaşam biçimine daha uygun gelmiştir. Giyim tarzları kendilerinden komşu halklara (batı ve güneye) geçmiştir. Örneğin, Persler M.Ö. 6.-5. yüzyıllarda pantolon giymeye başlamışlardır<sup>3</sup>. Pantolon kullanımı M.Ö. 6. yüzyılın ortalarından Büyük İskender'in Pers'i işgal ettiği (M.Ö. 4. yüzyıl) döneme kadar devam etmiştir.

Pantolonlu insanlar, Atina'da Yunan dönemi seramik ressamalarını etkilediği gibi, Anadolu'da da Hellenistik Dönem seramik ressamalarını farklı bir giyim tarzı olmasından dolayı etkilemiş ve ressamlar bu kıyafeti eserlerinde göstermek istemişlerdir. Atina'da polis olarak görev yapan İskitler'in, görev esnasında kıyafet olarak pantolonu tercih ettiklerini

Atina'nın kırmızı figürlü seramiklerinde görmek mümkündür<sup>4</sup>. Ancak Klasik Dönemde yaşayan Akdeniz insanları khiton (kısa etek) giyorlardı. Pantolon giymek bu dönemde Akdeniz insanlarında görülmediği gibi, barbarların giyim tarzı olarak biliniyordu.

Pantolon Balkanlar'daki İskitler'den batıya doğru kayarak, Keltler'e ve Almanlar'a geçmiştir<sup>5</sup>. Arkeolojik malzeme olarak gösterebileceğimiz Kuzey Avrupa'da bulunan Demir Çağına ait mezarlar, pantolon için bize ilk kaynakları vermektedir. Örneğin: Thorsbjerg Bataklık Mezarı'nda bulunan pantolon, (bebek tulumu gibi) çoraplı pantolon şeklinde ve ağ kısmı çok geniş, kemer takılan kısım ise daha enlidir. Kemerin bele rahat yerleşmesi ve pantolonu tutabilmesi için pantolonun bel kısmında aynı kumaştan kemer halkaları yer almaktadır. Kemer takılacak yer daha geniş olduğu için, pantolonu giydikten sonra bu kısım dışa doğru kıvrılmaktaydı. Tarifini yaptığımız bu tip pantolon uzun bir süre kullanılmıştır. Roma sanatında Galatları ve diğer Keltleri de bu tip pantolon giyerken görmekteyiz.

Geç Roma Döneminde, Batı Avrupa'da (özellikle Almanlardan) askerler aracılığıyla Romalılar, bu kıyafeti alarak kullanmaya başlamışlardır. Sidonius Apollinarius'a göre, Franklar 4. ve erken 5. yüzyıllarda pantolon giyorlardı<sup>6</sup>. Ayrıca pantolonlara verilebilecek güzel bir örnek, Moesia'da 4. yüzyılın ikinci yarısından kalan Silistre Mezarı'nın duvar resimleridir. Bu fresk üzerinde bir köle (veya hizmetçi), üzerinde pantolon, omuzdan dolanmış bir kemer ve bir kemer tokasıyla tasvir edilmiştir<sup>7</sup>. 305 yılına tarihlenen Diocletianus'un fiat listesinde de pantolonlardan özellikle bahsedilmektedir<sup>8</sup>.

Pantolon diken terzilerden söz edilen kaynaklardan birisi de 4. yüzyılda Mısır'da bulunan papürüslerdir<sup>9</sup>. Ayrıca Corcyus, Sardis ve Aphrodisias'ta ele geçirilen taş yazıtlarda da bu şehirlerde bulunan terzilerin isim kayıtları verilmektedir<sup>10</sup>.

Normal halkın pantolonu yaygın bir biçimde kullanması, devlet tarafından resmî bir direnişle engellenmeye çalışılmıştır. Uygulamaya konulan bu yasaklar, özellikle saray ve kilise çevresin-dekilerin kullandığı geleneksel giyim tarzını korumak için getirilmiştir. Codex Theodosianus'ta 397 ile 416 yıllarında çıkan ve pantolonun kesinlikle yasak edildiğini açıkça belirten maddede şöyle denmektedir : "Roma'da yaşayan hiç kimse, barbarların kullandığı deriden yapılan kıyafetlerle birlikte pantolon ve bot kesinlikle giymeyecek, ayrıca barbarlar gibi saç uzatmayacaktır."<sup>11</sup> Geç Roma ve Erken Bizans İmparatorluğu, halkının pantolon giymemesi için sürekli yasaklamalar getirmiş olmasına karşın, halk bu alışkanlıktan vazgeçmemiş, kullanmaya devam etmiştir. Ayrıca buna benzer popüler bir yönelimden Prokopios'un 6. yüzyılda yazdığı "Gizli Tarih" kitabında da bahsedilmektedir<sup>12</sup>.

Antik Dönemde pantolonları tutmak için kemerler kullanılmaya başlanmış ve bunlar deriden imal edilmiştir. Kemerin iki ucunu birleştirerek pantolonu zaptetmesi için bir mekanizmaya ihtiyaç duyulduğundan dolayı kemer tokaları ortaya çıkmıştır. Romalılar da kemer tokasını askerlerin üniformalarında kullanmışlardır<sup>13</sup>. Pantolonu ve dolayısıyla kemer tokalarını kullanan başka bir medeniyet de Sasaniler'dir. Sasaniler'e ait kaya kabartmalarında (örneğin, Tağ-i Bostan Anıtı'nda), kral ve çevresindeki kişilerde kemer ve tokalarını görmek mümkündür. Aynı zamanda, gümüş bir tabak üzerine dövme tekniği ile yapılmış, at üzerinde avlanan kral kabartmasında da, kral pantolon giymiş ve beline tokalı bir kemer takmıştır<sup>14</sup>. Sasaniler'in ölülerini gömmeyip yakmaları ve mezarlarına ölü hediyeleri bırakmalarından dolayı bu döneme ait fazla malzeme ele geçirilmemiştir. Ancak nadir bir örnek Ghirshman tarafından 1979 yılında Susa kazılarında bulunmuştur<sup>15</sup>.

Pantolon giyimi Geç Antik Dönemde yaygınlaşınca, yeni ve farklı tip tokaları üretme ihtiyacı duyulmuştur. Tokalar elbise üzerinde, giyen kişilerin zenginliğini, sosyal seviyelerini veya dinî inançlarını gösteren bir süs eşyası halini almıştır. Bulunan bazı örnekler zengin bezeme yanında, altın veya gümüşten yapılmış ve değerli taşlarla süslenmiştir. Bu değerli tokalar büyük ihtimalle devlete bağlı olan fabrikalarda üretilip imparatorlar ve yüksek mertebede görev yapanlar tarafından hediye olarak dağıtılmıştır<sup>16</sup>. Ancak tokaların çoğu bronzdan

veya bakır alaşımlarından yapılmıştır. Buna rağmen, bazı örneklerde zengin bezemelere ve hatta monogramlara rastlanmaktadır.

### Kemer Tokalarının Tipolojisi

Kemer tokası, madenin detaylı olarak işlenmeye başlamasıyla paralel olarak gelişen bir çeşit metal malzemedir (Çizim: 1). Çoğünükle bir maden çerçeve (A), çerçeveye bağlı ortada rahat hareket edebilen madenî bir dil (B) ve çerçeveyle kemer bağlantısını sağlayan levha kısmından (C) oluşmaktadır. Dil, kemerin bele oturması için gerekli bir mekanizmadır.

Sardis, Anemurium ve diğer koleksiyonlara ait örnekler, katalogda yapılan gruplandırmada fikir alınan temel kaynakları oluşturmaktadır. Bu kaynaklardan ve Afyon Müzesi'ndeki tokalardan yola çıkılarak malzeme, başlıca dört temel gruba ayrılmıştır:

#### 1. Grup : Tek Parça Olarak Döküm Tekniğiyle Yapılmış Kemer Tokaları

Bunlar toka ve kemer bağlantısının sağlandığı levha kısmı olmak üzere iki bölümden oluşmaktadır. Sirakus, Sirakustan Balgota'ya geçiş, mask, kemer bağlantısı kısmı tek delikten oluşan dikdörtgen levhalı, düz kare levhalı, Balgota, dar uzun levhalı ve levha kısmı disk şeklinde, üzeri damla motifli tokalar bu gruba girmektedir (Resim : 1-4ab).

**TİP 1-a :** Sirakus tipi tokalar en geniş dağılıma sahip olanlardır. Örnekleri Kırım'dan İngiltere'ye kadar bilinmektedir. İlk çıkan örneklerden bazılarında Sicilya'daki Sirakus şehrindeki mezarda rastlandığı için bu adla anılırlar<sup>17</sup>.

Kalıp (döküm) tekniği ile yapılmışlardır. Toka halkası ovaldır, halkanın içindeki toka dili ince ve dil ucunda bir yumru vardır. Kemer tokası arkada iki kulp ile kemere bağlanmaktadır. Kulplar boyuna ya da enine tokaya kaynak edilmişlerdir. Büyüklükleri 3.5-5.0 cm. arasında değişen tokalar bronzdan imal edilmiştir. Kemer bağlantısının yapıldığı levhanın yüzeyinde kabartmalı yaprak deseni vardır. En çok bilinen örnekler tek parçadan yapılmış olmalarına rağmen menteşe ile tutturulmuş iki parçalı Sirakus tipine de rastlanmaktadır.

Sirakus tipinde bilinen şekildeki tokaların yanında, işleme ve malzeme bakımından farklı baş harf, nokta-virgül ve yuvarlak göz süsü taşıyan tokalar da bildirilmiştir<sup>18</sup>. Monogram taşıyan madalya şeklindeki bir ayakkabı tokası da Sirakus tipi toka örneklerindedir<sup>19</sup>.

Daha önce Bizans İmparatorluk sınırları dışında

bilinen Sirakus ve Balgota tiplerinin sonradan imparatorluk içinden dış sınırlara kadar çok yaygın olduğu görülmüştür<sup>20</sup>. Sirakus tokaları Yassıada'da bulunan bir örneğin bize tam tarih vermesi sonucu 580-620 yıllarına tarihlendirilmiştir<sup>21</sup>.

Afyon Müzesi'nde yer alan Sirakus tipine ait iki örnekten birisi Amorium'da bir mezarda yapılan kurtarma kazısında, yağmacılar tarafından önemsiz bulunarak geride bırakıldığı düşünülen sınırlı sayıda çanak çömlek parçası ile beraber ele geçirilmiştir. İkinci toka ise Afyon İli'ne bağlı köylerden birinden satın alma yoluyla Afyon Müzesi koleksiyonuna kazandırılmıştır. Bu toka Sirakus tipine dahil edilen örneklerden daha küçük olmasına rağmen işleme detayları ve süsleme tekniği aynıdır.

### Sirakus Tipi Diğer Örnekler

#### Anadolu'da Bulunan Örnekler

Amorium kazısı no. SF3079 = Afyon Müzesi no. 11774, (Uz. 4.53 cm. Gen 3.31 cm. Kal. 0.22 cm.), Resim 1a - Lightfoot/IVision 1996, 101-2, şek. 5; Lightfoot 1997, 433-4 ve dipnot 1.

İstanbul, Menil Koleksiyonu no. C21 ve C22 - Russell 1982, s. 151 dipnot 36.

İstanbul, Saraçhane no. F170 - Gill 1991, s. 265 no. 561 ve res. 402.

Pergamum - Conze 1913, s. 326, şek. 118.

Sardis no. 689-690 - Waldbaum 1983, s. 118 ve lev. 44.

Anemurium Tip 7 - Russell 1982, s. 139, şek. 7.14-16.

Aya Thekla Kilisesi, Meriamlık - Dagron/Feissel 1987, s. 252-3 ve lev. LXIV, 1-3.

Antiocheia (Hatay), Princeton Üniversitesi Sanat Müzesi kazıları no. DH-27-Q - Russell 1982, 152 dipnot 36; bkz. Kondoleon 2000, 85 şek. 8 (Bu örnek menteşeli bir varyanttır).

Bulunduğu yer belirsiz, John Hopkins Üniversite Müzesi, Baltimore, no. H.T. 849 - Russell 1982, s. 151 dipnot 36.

#### Anadolu Dışındaki Örnekler

Korinth no. 3287 - Davidson 1952, s. 271 no. 2185 ve lev. 114.

Atina Agora, mezar no. 10 - Travlos/Frantz 1965, s. 168 no. 11 ve lev. 43a<sup>22</sup>.

Salamis no. Sal. 2728 - Chavane 1975, s. 162-3 no. 466 lev. 46 ve 69.

Colchester, İngiltere - Hattatt 1989, s. 500 no. 254.

Guimet Müzesi, Paris, no. AF 1136 (Mısır'dan)

- Werner 1955, s. 47 no. 25 ve lev. 8,14.

Römisch-Germanischen Müzesi, Köln, no. D 423, D 2520, D 2521, D 2522 ve 2524 - Riemer 1995, s. 793-4 no. 1-5 ve res. 13-17.

British Museum, Londra, no. M&LA 1910.6-22.2 (Bulgaristan'dan), M&LA 1856.10-4.29 ve M&LA 1910.4-16.70 (ikisi Ukrayna'dan) - Lightfoot/IVision 1996, s. 102 dipnot 8.

Bulunduğu yer belirsiz, The Metropolitan Museum of Art, New York, no. 20.118.1 - Damm 2000, s. 114-15.

Oslo Üniversite Koleksiyonları no. C.41064 - Fleischer 1996, s. 100-1 no. 79.

Bulunduğu yer belirsiz (Türkiye ?) - Hirsch 2001, no. 415.

Sirakus tipinde fakat daha basit ve küçük olan tokaya benzer örnekler

#### Anadolu'da Bulunan Örnekler

Uluköy - Hocalar mevkii, Afyon Müzesi no. 12753 (Uz. 3.28 cm. Gen. 2.56 cm. Kal. 0.34 cm.), Resim 1b.

İstanbul, Saraçhane no. F254 ve F1924 - Gill 1991, s. 264-5 no. 560 ve 563, şek. U ve res. 403.

Yassı Ada no. MF19 - Bass/van Doorninck 1982, s.276-7 ve şek. 12-5, res. 12-6.

#### Anadolu Dışındaki Örnekler

Kalavastos-Kopetra - McClellan/Rautman 1994, s. 293 no. 15.

**Tip 1-b :** Bu tokalar Sirakus'tan Balgota'ya geçiş tipi olarak adlandırılır. Sirakus tipi ile benzerlik göstermektedirler. Ayrılan yönleri sınırlı dağılıma sahip olmaları, boyut olarak daha küçük yapılmaları ve Balgotaya zemin hazırlamalarıdır. Geçiş tipi tokaların 6. yüzyılın sonu, 7. yüzyılın başına ait oldukları tahmin edilmektedir<sup>23</sup>.

Müzedeki 3 örnekten birisi Amorium kazıları sırasında Aşağı Şehir Kilisesi'nde ele geçirilmiştir. Bu tip tokalara Anadolu'daki bilinen örnekler arasında rastanmamıştır.

#### Anadolu'da Bulunan Örnekler

Amorium kazısı no. SF1175 (Uz. 3.1 cm. gen. 2.2 cm. Kal. 0.65 cm.), Çizim 2; Uluköy - Hocalar Mevkii, Afyon Müzesi no. 12618 (Uz. 3.28 cm. Gen. 2.56 cm. Kal. 0.34 cm.), Resim 1c; bulunduğu yer belirsiz, no. 12685 (Uz. 3.01 cm. Gen. 1.72 cm. Kal. 0.25 cm.), Resim 1d.

#### Anadolu Dışındaki Örnekler

Römisch-Germanischen Müzesi, Köln, (numarasız) - Reimer 1995, s. 794 no. 6 ve res. 18.

Bulunduğu yer belirsiz, The Metropolitan Museum of Art, New York, no. 20.8.2 - Damm 2000, s. 114.

**TİP 2 :** "Maskenschnallen" yani mask tipindeki bu tokalar maskeye benzetildikleri için bu adla anılırlar<sup>24</sup>. Kaynaklarda 6.-7. yüzyıllara tarihlendirilmiştir. Sardis'te ve Afyon Müzesi'nde bu tipte tokalar bulunmasına rağmen, örnekler birbirlerine fazla benzememektedir. "Open-work" bezeme (oyma yöntemi) kullanılarak yapılmışlardır.

#### Anadolu'da Bulunan Örnekler

Bulunduğu yer belirsiz. Afyon Müzesi no. 12927 (Uz. 3.43 cm. Gen. 2.68 cm. Kal. 0.22 cm.), Resim 2a; Uluköy - Hocalar mevkii, no. 12653 (Uz. 3.53 cm. Gen. 2.01 cm. Kal. 0.27 cm.), Resim 2b; bulunduğu yer belirsiz, no. 12925 (Uz. 3.06 cm. Gen. 2.18 cm. Kal. 0.09 cm.), Resim 2c.

Anemurium Tip 6 - Russel 1982, s. 139, şek. 6.12.

Antiokheia (Hatay), Princeton Üniversitesi Sanat Müzesi - Kondoleon 2000, s. 85 şek. 8.

Sardis no. 693 ve 695 - Waldbaum 1983, s. 119 ve lev. 44.

**TİP 3 :** Anemurium Tip 10'a dahil edilen bu tip oval toka demir bir dil ve dikdörtgen dar uzun levhaya sahiptir. Russell'in bu gruba dahil ettiği tipe fazla benzememektedir. Kemere tutturmak için levhanın arkasına bir halka plâka kaynak edilmiştir.

#### Anadolu'da Bulunan Örnekler

Bulunduğu yer belirsiz, Afyon Müzesi no. 13023 (Uz. 2.76 cm. Gen. 1.75 cm. Kal. 0.19 cm.), Resim 3a.

Anemurium Tip 10 - Russell 1982, s. 139, şek. 7.22.

Kelenderis (Aydın), Batı Nekropolü, mezar no. BNTM 1 - Zoroğlu 1989, s. 136, res. 7.

#### Anadolu Dışındaki Örnekler

Kıbrıs, Cesnola Koleksiyonu, The Metropolitan Museum of Art, New York, no. 74.51.5534 - Cesnola 1877, lev. IV (Dali-IDalion'dan bulunduğu belirtilmiştir); Myres 1914, s. 493 no. 4889; Richter 1915, s. 334 no. 1087.

**TİP 4 :** Toka halkası oval formunda olup, kemer bağlantısının yapıldığı levha kare şeklindedir. Halkanın içi düzgün olmayan dikdörtgen biçimindedir ve halka üzerinde dilin ucunun oturabileceği bir yuva bulunmaktadır. Toka halkası ile levhanın birleştiği

bölümün ortasında, toka dilinin geçirildiği bir delik ve deliğin iki tarafında birer omuz yer almaktadır. Düzgün olmayan dörtgen şeklinde uzatılmış levhanın içinde, hiçbir süsleme unsuru yoktur. Üç kısımda yatay bir yiv, yiv ve ucun arasında ise yatay çizgiler yer almaktadır. Tokanın arkasına, kemere tutturmaya yarayan, birbirine paralel iki halka kaynak edilmiştir.

#### Anadolu'da Bulunan Örnekler

Uluköy - Hocalar mevkii, Afyon Müzesi no. 12655, (Uz. 2.75 cm. Gen. 2.07 cm. Kal. 0.14 cm.), Resim 3b.

Anemurium Tip 5 - Russell 1982, s. 139, şek. 6.9-10.

İstanbul, Saraçhane no. F624 - Gill 1991, s. 265 no. 564.

**TİP 5 :** Balgota tipinin iki varyantı olmasına rağmen, elimizde sadece A varyantına ait iki değişik örnek bulunmaktadır. Bunlardan birisi Afyon Arkeoloji Müzesi tarafından satın alınmış, diğeri ise Amorium Kazıları sırasında bulunmuştur. Balgota A varyantı sabit tek parçadan oluşmaktadır. Küçük bir bitiş topuzlu gövdeye sahiptir. Çevre çizgisi itibarıyla Sirakus tipine benzer. Gövdesi yarım yuvarlıktır ve üzerinde başak motifini andıran geometrik şekilli yarıklar vardır. Balgota B varyantı tokalar ise iki parçadan oluşurlar ve parçalar birbirlerine menteşe ile tutturulmuşlardır. Süsleme teknikleri Balgota A tipiyle aynı özellik gösterir.

Balgota tipi tokalar boyuna ve enine çapraz kopçalarla kemere tutturulmuştur. Genelde malzeme olarak bronz kullanılmıştır. Boyutları 4.0-6.0 cm. arasındadır. Gövdenin içi boşaltılmış ve gövdenin içine sadece üç yapraklı palmet motifi oyulmuştur<sup>25</sup>. Balgota A varyantı tokalar 7. yüzyılın başlarına aittirler.

Amorium kazılarında ele geçirilen toka Balgota tipinde fakat daha basit olarak yapılmış süssüz bir örnektir. Üzerinde kazıma tekniğiyle yapılmış stilize başak motifli olmayan bu örneğe benzer bir tokaya yayınlarda rastlanmadığı için yerli üretim olabileceği tahmin edilmektedir.

#### Anadolu'da Bulunan Örnekler

Amorium kazısı no. SF3078 = Afyon Müzesi no. 11775 (Uz. 4.74 cm. gen. 3.59 cm. Kal. 0.38 cm.), Resim 3d - Lightfoot/Vison 996, 109 No. 16, şek. 5; Uluköy - Hocalar Mevkii, No. 12660 (Uz. 4.64 cm. Gen. 2.28 cm. Kal. 0.11 cm.), Resim 3c.

Kubad-Abâd - Arık 1989, s. 408 ve res. 27.

Pergamum - Werner 1955, lev. 8, 1-4.

Bulunduğu yer belirsiz - Schulze 1985, s. 730-1 ve şek. 43.

#### Anadolu Dışındaki Örnekler

Römisch-Germanischen Museum, Köln, no. D 420 - Riemer 1995, s. 795 No. 7 ve res. 19.

Salamis No. Sal. 3168 - Chavane 1975, s. 163 no. 467 ve lev. 46.

Atina Agora - Travlos/Frantz 1965, s. 167 No. 4-6 ve lev. 43a.<sup>26</sup>

British Müzesi, Londra, no. M&LA 1923.7-16.81 (Ukrayna'dan) - Lightfoot/Iverson 1996, s. 109 dipnot 28.

Oxford civarında, İngiltere - Hattatt 1989, s. 500-1 No. 255.

**TİP 6 :** Dar uzun levhalıdırlar. Tokanın tam karşısında ince bir dil vardır.

#### Anadolu'da Bulunan Örnekler

Bulunduğu yer belirsiz, Afyon Müzesi no. 13021 (Uz. 2.91 cm. Gen. 2.79 cm. Kal. 0.42 cm.), Resim 4a.

Midas Şehri - Haspels 1951, s. 8, 13, 18, 95, 150 ve lev. 41c2.

Sardis no. 697 - Waldbam 1983, s. 19 ve lev. 44.

Anemurium Tip 10 - Russell 1982, s. 139, şek. 7.21.

Antiocheia (Hatay), Princeton Üniversitesi Sanat Müzesi küçük buluntular levha no. 10 - Russell 1982, s. 153 dipnot 43; Kondoleon 2000, s. 85 şek. 8.

#### Anadolu Dışındaki Örnekler

Korinth no. 4772 ve 3514 - Davidson 1952, s. 272 no. 2209-2210 ve lev. 114.

**TİP 7 :** Yan yana iki gözyaşı damlası şeklindeki levha kısmı ve levhanın uç kısmında bir disk mevcuttur. Damlalar geometrik desenler ve çizgilerle süslenmiştir. Diskin içinde ise geometrize edilmiş haç motifi bulunmaktadır. Bu tip ya Sirakus tip kadar yaygın değil ya da henüz fazla örnek bulunamamıştır<sup>27</sup>. Disk üzerinde haç motifi olduğu için kesin Bizans Dönemine ait diyebileceğimiz bir tiptir.

#### Anadolu'da Bulunan Örnekler

Bulunduğu yer belirsiz, Afyon Müzesi no. 13022 (Uz. 3.19 cm. Gen. 1.69 cm. Kal. 0.21 cm.), Resim 4b.

Sardis no. 691 - Waldbaum 1983, s. 118 ve lev. 44.

#### Anadolu Dışındaki Örnekler

Salamis no. Sal. 844 - Chavane 1975, s. 165 no. 473 ve lev. 47.

2. Grup : İki Parçadan Oluşan Menteşeli Kemer Tokaları

Arada dil bağlantısı olan ve menteşe ile birleştirilmiş örnekler bu grubu teşkil etmektedir. Damla ve diskli tip, kalkın veya at nalı, Korinth perçinli, dikdörtgen levhalı ve Pegasus motifli, U tipi levhalı, kemer bağlantısı levha üzerinden sağlanan kalp biçimli, kare dövme levhalı v epalmet levhalı tokalar bu gruba girmektedir (Resim : 15-22).

**TİP 8 :** Disk ve üzerinde yan yana iki gözyaşı damlası motifi bulunan levhalı toka, damlalar ve çizgilerle süslenmiştir. Diskin içinde ise geometrize edilmiş haç deseni bulunmaktadır. Asıl toka kısmının bulunmadığı örnek tip 7'nin benzeri, fakat menteşelidir<sup>28</sup>.

#### Anadolu'da bulunan örnekler

Uluköy - Hocalar Mevkii, Afyon Müzesi no. 12602 (Uz. 3.24 cm. Gen. 1.44 cm. Kal. 0.41 cm.), Resim 4c.

Yassı Ada no. MF20 - Bean/van Doorninck 1982, s. 277 ve res. 12-7.

Karşılaştığınız Hirch 993, no. 200 ve 2014.

**TİP 9 :** Ortaçağ kalkanı (veya at nalı) şekilli tokanın uçlarında tokayı tutan dikey halkalar yer almaktadır. Bu toka tipi geç 6. ve erken 7. yüzyıllara aittir.

#### Anadolu'da Bulunan Örnekler

Bulunduğu yer belirsiz, Afyon Müzesi no. 12923 (Uz. 3.99 cm. Gen. 2.81 cm. Kal. 0.17 cm.), Resim 4d.

#### Anadolu Dışındaki Örnekler

Atina - Kypraiou 1997, s. 186 no. 206.

**TİP 10 :** İlik örnekler Korinth'te bulunduğu için bu adla anılırlar. Korinth tipi tokalar menteşeli, üçgen yapıdadırlar. Kemer bağlantısının yapıldığı levha kısmına (open work) oyarak mask tipine benzeyen gülen yüz şekli verilmiştir. Toka halkaları -bu toka üzerinde kare olmasına karşın- genelde ovaldir. Kemere tokanın arkasında bulunan üçlü kopçalarla tutturulur. Bu tokalar Bizans tipleri içinde en uzun kullanılmış tiplerdir. Ölçüleri 4.8-9.3 cm. arasında değişir. Bu tip tokaların birçok varyantları vardır ve 7. yüzyıla ait oldukları tahmin

edilmektedir.

#### Anadolu'da Bulunan Örnekler

Bulunduğu yer belirsiz, Afyon Müzesi No. 12924 (Uz. 4.71 cm. Gen. 2.58 cm. Kal. 0.2 cm.), Resim 5a.

İstanbul - Werner 1955, 47 no. 6a

#### Anadolu Dışındaki Örnekler

Atina - Werner 1955, s. 47 no. 1 ve lev. 8,13.

Korinth no. 5419, 7066, 2624, 7092 ve 431 - Davidson 1952, s. 271-2 no. 2192-2196 ve lev. 114.

Korinth, Temple Hill no. MF-72-84, MF-72-86 ve MF-72-112 - Robinson 1976, lev. 57a (Kilisenin narteksine yakın bir yerde veya ölü kemiklerinin saklandığı kutu içinde bulunmuştur.)

Tigani, Mani, Yunanistan - Kypraiou 1997, s. 186 no. 205.

Taormina, Sicilya - Werner 1955, s. 48 no. 15 ve şek. 3.1.

Roma - Crypta Balbi 2000, s.66 (üst res.).

Römisch - Germanischen Müzesi, Köln, no. D 4730 - Reimer 1995, s. 795 no. 10 ve res. 22.

Münih, özel bir koleksiyondan, Stiegemann 2001, s. 342 levha no. IV. 93

**TİP 11 :** Oval şekil verilmiş levha üzerine dövülerek yapılmış küçük nokta bezemeli örneğin Bizans Dönemine ait olabileceği düşünülmekle beraber, benzerleri daha erken bir döneme (4.-5. yüzyıl) tarihlendirilmiştir.

#### Anadolu'da Bulunan Örnekler

Uluköy - Hocalar Mevkii, Afyon Müzesi no. 12755 (Uz. 2.90 cm. Gen. 2.64 cm. Kal. 0.28 cm.), Resim 5b.

Sardis no. 702 - Waldbaum 983, s. 120, lev. 44.

#### Anadolu Dışındaki Örnekler

Greifenhagen 1975, s. 116 ve lev. 79/7-9.

Kertch (Panticapaeum), Krim, The Metropolitan Museum of Art, New York, no. 98.11.17 - Richter 1915, s. 332 no. 1079.

**TİP 12 :** Dikdörtgen ve büyük levha üzerinde hayvan kabartmalı grifon veya Pegasos bulunan tokalar. Kemer bağlantısı toka levhasının üzerinde enine açılmış dikdörtgen bir delik sayesinde yapılmaktadır. Toka ve levha ayrıdır ve bağlantısı menteşe ile sağlanmıştır. Bu tipe tam olarak bir tarih verilememekle beraber, bazı kaynaklara göre Erken Bizans (6.-8. y.y.) dönemine ait olduğu düşünülmektedir<sup>29</sup>.

#### Anadolu'da Bulunan Örnekler

Bulunduğu yer belirsiz, Afyon Müzesi no. 12835 (Uz. 4.51 cm. Gen. 3.13 cm. Kal. 0.12 cm.), Resim 5c.

Tralles (Aydın), 1897 - De Ridder 1915, s. 7 no. 1159 (iki örnek daha - no. 1160-161).

Sadberk Hanım Müzesi, İstanbul no. I.908-4510 - Bodur 1987, s. 94 ve 187 no. A.24

Oslo, özel koleksiyon - leischer 1996, s. 10 no. 80 (İstanbul'da satın alınmış).

#### Anadolu Dışındaki Örnekler

Werner 1955, s. 4 ve lev. 7.2 (aynı desen).

Korinth no. 437, 3011 ve 7337 - Davidson 1952, s. 271-2 no. 2213-2215 ve lev. 115.

Philippi, doğu nekropolü (Roma ve Erken Bizans dönemlerine ait mezarların birisinden) - Touchais 1981, s. 835 ve şek. 127. Atina.

Varna civarından, Sophia MNA, no. KVP 2178 - Genève 1988 no. 49.

Bulunduğu yer belirsiz (Türkiye ?) - Hirsch 1995, no. 1842.

Münih, özel bir koleksiyondan, Stiegemann 2001, s. 342-43 no. IV.94.

**TİP 13 :** U tipi levhalı tokalar, gövdede bulunan süslemelere göre birçok varyanta ayrılır. Kazıma tekniğiyle yapılmış geometrik motifler, çiçek motifleri, dört bacaklı ve gagası açık masal kahramanı hayvan motifleri bu tokalar arasında sayılabilir. U şekilli tokaların tarihlendirilmesinde, buldukları mezarlar göz önünde tutulmuştur. U tipi tokalar Bizans'ın tipik tokaları arasındadır ve 7. yüzyıla tarihlendirilirler<sup>30</sup>.

#### Anadolu'da Bulunan Örnekler

Bulunduğu yer belirsiz, Afyon Müzesi no. 12661 (Uz. 3.92 cm. Gen. 2.46 cm. Kal. 0.62 cm.), Resim 5d.

İstanbul - Reimer 1995, s. 787 ve dipnot 120.

#### Anadolu Dışındaki Örnekler

Korinth no. 7145 ve 2843 - Davidson 1952, s. 273 no. 2220-2221 ve lev. 115.

Tigani, Mani, Yunanistan - Kypraiou 1997, s. 184 no. 201-202.

Sicilya - Reimer 1995, s. 788 ve şek. 7 (üst sağ - aynı desen).

**TİP 14 :** Levhası kalp biçimli ve levha üzerinde üç yuvarlak delik bulunan tip. Kemer bağlantısını sağlamak için halka plâkalar yerine, levha üzerinde yer alan delikler kullanılmıştır. Elimizdeki toka,

yayınlanan diğer örneklere tam olarak benzememektedir; Bkz. Anemurium Tip 14 - Russell 198, s. 140, şek. 8.26-7.

#### Anadolu'da Bulunan Örnekler

Bulunduğu yer belirsiz, Afyon Müzesi no. 13020 (Uz. 3.42 cm. Gen. 2.00 cm. Kal. 0.12 cm.), Resim 6a.

**TİP 15 :** Bu tip tokalar kare levhalıdır ve levha üzerinde konsantrik daireler ve oyularak (open work) açılmış motifler bulunmaktadır. Levhanın arkasında kemer bağlantısını sağlayan iki halka plâka kaynak edilmiştir. Bu tokenın da benzerine Anadolu veya Anadolu dışında rastlanmamıştır.

#### Anadolu'da Bulunan Örnekler

Bulunduğu yer belirsiz, Afyon Müzesi no. 1929 (Uz. 3.03 cm. Gen. 2.64 cm. Kal. 0.12 cm.), Resim 6b.

### 3. Grup : Basit Halkalı Kemer Tokaları

Levhası dikdörtgen, toka kısmı yuvarlak boşaltılmış tip, kalp biçiminde oyularak içi boşaltılmış tip, B, oval, yarım ay ve sekiz formdaki tokalar bu gruba girmektedir (Resim: 6d-10a). Bu gruba dahil edilen halkalar, büyük bir ihtimalle kemer bağlantısı için daha önceden levhaya sahiptiler.

**TİP 16 :** Kemer bağlantısı dikdörtgen, toka halkası ve halkanın ucundaki bitiş topuzu yuvarlak olarak boşaltılmış kemer tokası.

#### Anadolu'da Bulunan Örnekler

Bulunduğu yer belirsiz, Afyon Müzesi no. 12656 (Uz. 2.51 cm. Gen. 1.41 cm. Kal. 0.28 cm.), Resim 6c; bulunduğu yer belirsiz, no. 12686 (Uz. 2.45 cm. Gen. 1.47 cm. Kal. 0.33 cm.), Resim 6d; bulunduğu yer belirsiz, no. 12659 (Uz. 1.78 cm. Gen. 1.19. Kal. 0.23 cm.); Resim 7a.

İstanbul, Saraçhane no. F129 - Gill 1991, s. 266, no. 579 ve res. 408.

#### Anadolu Dışındaki Örnekler

Korinth no. 8221, 8230, 6795, 7065 ve 2864 - Davidson 1952, s. 272 no. 2197-2201 ve lev. 114.

Salamis no. Sal. 2657 - Chavane 1975, s. 166 no. 475, lev. 47 ve 69 (II. Constans'a ait bir sikke ile beraber bulunmuştur).

Castel Trosino (İtalya) - Davidson 1952, s. 268 ve dipnot 34-5.

Sicilya - British Müzesi, Londra, no. OA 1881.7-19.70 ve 1894.2-17.5 (yayınlanmamış).

**TİP 17 :** Kemer bağlantısı dikdörtgen, toka halkası kalp biçiminde boşaltılmış kemer tokası.

#### Anadolu'da Bulunan Örnekler

Bulunduğu yer belirsiz, Afyon Müzesi no. 12922 (Uz. 2.71 cm. Gen. 3.14 cm. Kal. 0.3 cm.), Resim 7b.

İstanbul, Saraçhane no. F318 - Gill 1991, s. 265 no. 570.

#### Anadolu Dışındaki Örnekler

Korinth no. 2308 - Davidson 1952, s. 272 no. 2203 ve lev. 114.

Karşılaştırınız Hirsch 1993, no. 2020 (Buna benzer bir örnek Roma Döneminde 2.-4. yüzyıllar arasına tarihlendirilmiştir). Ayrıca Bkz. Stephenson, s. 100-1.

### TİP 18 : B tipi levhasız tokalar<sup>31</sup>.

#### Anadolu'da Bulunan Örnekler

Uluköy - Hocalar Mevkii, Afyon Müzesi no. 12754 (Uz. 3.62 cm. Gen. 2.11 cm. Kal. 0.21 cm.), Resim 7c.

İstanbul, Saraçhane no. F783 - Gill 1991, s. 265 no. 569.

#### Anadolu Dışındaki Örnekler

Korinth no. 8200 - Davidson 1952, s. 274 no. 2234 ve lev. 115.

Cherkassy, Ukrayna - British Müzesi, Londra, no. M&LA 1912.6-10.1-22 (yayınlanmamış gümüş definenen bir parça).

Kertch (Panticapaeum), Krim, The Metropolitan Museum of Art, New York, no. 98.11.26 - Richter 1915, s. 331 no. 1077.

### TİP 19 : Oval tip levhasız tokalar<sup>32</sup>.

#### Anadolu'da Bulunan Örnekler

Uluköy - Hocalar Mevkii, Afyon Müzesi no. 12610 (Uz. 3.21 cm. Gen. 1.47 cm. Kal. 0.27 cm.), Resim 7d; Uluköy - Hocalar Mevkii, no. 12611 (Uz. 3.36 cm. Gen. 1.39 cm. Kal. 0.21 cm.), Resim 8a.

İstanbul, Saraçhane no. F1228 - Gill 1991, s. 264, no. 557 ve res. 399.

Anemurium Tip 1 - Russell 1982, s. 138, şek. 6.2-3.

Alahan - Gough 1985, s. 69 no. 5, şek. 11.5.

#### Anadolu Dışındaki Örnekler

Korinth no. 8200 - Davidson 195, s. 270 no. 2178 ve lev. 113.

### TİP 20 : Yarım ay tipli levhasız tokalara D tipi

tokalar da denmektedir.<sup>33</sup>

#### Anadolu'da Bulunan Örnekler

Bulunduğu yer belirsiz, Afyon Müzesi no. 13019 (Uz. 3.14 cm. Gen. 3.93 cm. Kal. 1.01 cm.), Resim 8b; bulunduğu yer belirsiz, no. 12926 (Uz. 2.53 cm. Gen. 3.14 cm. Kal. 0.82 cm.), Resim 8c; Uluköy - Hocalar Mevkii, no. 12628 (Uz. 2.23 cm. Gen. 1.58 cm. Kal. 0.36 cm.), Resim 8d; Uluköy - Hocalar Mevkii, no. 12593 (Uz. 2.91 cm. Gen. 1.79 cm. Kal. 0.34 cm.), Resim 9a; Uluköy - Hocalar Mevkii, no. 12629 (Uz. 2.01 cm. Gen. 2.41 cm. Kal. 0.31 cm.), Resim 9b; Uluköy - Hocalar Mevkii, no. 12627 (Uz. 2.62 cm. Gen. 2.77 cm. Kal. 0.56 cm.), Resim 9c; Uluköy - Hocalar Mevkii, no. 12629 (Uz. 2.20 cm. Gen. 1.49 cm. Kal. 0.31 cm.), Resim 9d.

İstanbul, Saraçhane no. F1228 ve F1878 - Gill 1991, s. 264, no. 554 ve 557, res. 398-9.

Anemurium Tip 1 - Russell 1982, s. 138 ve şek. 6.1.

Anemurium Tip 2 - Russell 1982, s. 138, şek. 6.4-5.

Sardis no. 710 - Waldbaum 1983, s. 121 ve lev. 44.

#### Anadolu Dışındaki Örnekler

Kornith no. 8200 - Davidson 1952, s. 270 no. 2176-7 ve lev. 113.

Salamis no. Sal. 35 - Chavane 1975, s. 62 no. 465, lev. 56.

Kertch (Panticapaeum), Krim, The Metropolitan Museum of Art, New York, no. 98.11.25 - Richter 1915, s. 331 no. 1075.

**TİP 21 :** Sekiz tip levhasız tokalar. Tam benzerine hiç bir yayında rastlanmamıştır, fakat bkz. Korinth no. 4810 ve 4771 - Davidson 1952, s. 272 no. 2206 ve lev. 114; 274-5 no. 2243 ve lev. 115; Cuddeford 1996, s. 18 (fig. d), 20 (no. 13-18).

#### Anadolu'da Bulunan Örnekler

Bulunduğu yer belirsiz, Afyon Müzesi no. 12928 (Uz. 2.82 cm. Gen. 2.26 cm. Kal. 0.29 cm.), Resim 10a.

#### 4. Grup : Geçirmeli Dile Sahip Kemer Tokaları

Kaynaklarda ve literatürde rastlanmayan tokalar ve toka dilleri bir grup altında toplanarak tiplerine göre tanımlama yapılmıştır. Tokalar şekil olarak sivilize motifler taşımaktadırlar (Resim: 10b-11c ve Çizim: 3).

**TİP 22 :** Olasılıkla iki parçadan oluşan U şeklindeki

tokanın ortasına, olası toka dilinin geçirildiği bir delik açılmıştır. Kemerin levhaya bağlantısının yapıldığını gösteren belli belirsiz iki çıkıntı, tokanın oval olmayan düz tarafında farkedilmektedir. Deliğin bitimine kadar olan bir bölümünün bulunduğu kısım dövülerek inceltilmiştir. Toka üzerinde başka süsleme unsuru yoktur. Hiçbir yayında paraleline rastlanmamıştır, fakat bkz. Verona (İtalya), Sant' Elena mezar no. 1 - Reimer 1995, s. 791, şek. 11.

#### Anadolu'da Bulunan Örnekler

Bulunduğu yer belirsiz, Afyon Müzesi no. 12657 (Uz. 2.67 cm. Gen. 1.52 cm. Kal. 0.26 cm.), Resim 10b.

**TİP 23 :** Kemer bağlantısının yapıldığı levha kısmı sivilize kadın başı motifi verilerek oluşturulmuştur. Dilin geçirildiği gövde kısmı yuvarlaktır ve levha üzerine stilize bitki motifleri kazınmıştır.

#### Anadolu'da Bulunan Örnekler

Bulunduğu yer belirsiz, Afyon Müzesi no. 12767 (Uz. 3.94 cm. Gen. 2.08 cm. Kal. 0.24 cm.); Resim 10c.

Sardis no. 389 - Waldbaum 1983, s. 74, lev. 24.

Bu örnek kaynakta, Bizans Dönemine ait süslü kilit levhası olarak tanımlanmıştır.

**TİP 24 :** Kemer bağlantısının yapıldığı levha kısmı desensizdir. Dilin geçirildiği gövde kısmı uzun ve yarım halka şeklindedir ve levha üzerine dövme tekniğiyle halka desenleri yapılmıştır. Bu tokanın aynısı 6. yüzyıl ve sonrasına tarihlendirilmiştir.

#### Anadolu'da Bulunan Örnekler

Amorium kazıları no. SF701 (Uz. 4.5 cm., Gen., 2.4 cm., Kal. 0.4 cm.), Çizim 3.

Midas Şehri - Haspels 1951, levha 41c.1.

**TİP 25 :** Kemer bağlantısının yapıldığı levha kısmı stilize edilmiş kulaklı hayvan başını andırmaktadır. Dilin geçirildiği gövde kısmı yuvarlaktır ve levha üzerine dövme tekniğiyle halka desenleri yapılmıştır.

#### Anadolu'da Bulunan Örnekler

Bulunduğu yer belirsiz, Afyon Müzesi no. 12882 (Uz. 4.07 cm. Gen. 2.74 cm. Kal. 0.17 cm.), Resim 10d; bulunduğu yer belirsiz, no. 12732 (Uz. 4.89 cm. Gen. 3.07 cm. Kal. 0.34 cm.), Resim 11a; bulunduğu yer belirsiz, no. 12921 (Uz. 4.08 cm. Gen. 2.62 cm. Kal. 0.22 cm.), Resim 11b.

Waldbaum, Sardis no. 390 - Waldbaum 1983,

s. 74, lev. 24 (Bu örnek, Bizans dönemine ait süslü kilit levhası olarak tanımlanmıştır).

**TİP 26 :** Kemer bağlantısının yapıldığı levha kısmı yıldız şekli verilerek oluşturulmuştur. Hiç bir kaynakta benzer örnekler rastlanmamıştır.

#### Anadolu'da Bulunan Örnekler

Uluköy - Hocalar Mevkii, Afyon Müzesi no. 12654 (Uz. 3.23 cm. Gen. 2.19 cm. Kal. 0.28 cm.), Resim 11c.

#### Geçirmeli Tokalara Ait Kemer Dilleri

Dördüncü grupta yer alan geçirmeli tokalara ait diller bu grubu oluşturmaktadır. Bitiş kısmında tokaya geçirmek için yükseltilmiş yuvarlak bir dil ucuna sahiptirler. Kemer bağlantısının sağlandığı kısımlar kulaklı hayvan başı ve üzüm salkımı şekilleri verilerek oluşturulmuştur. Bu grubu oluşturan dillere hiçbir yayında rastlanamadığı ve malzemenin kazı buluntusu olmamasından dolayı kesin bir tarih vermek zordur.

#### Anadolu'da Bulunan Örnekler

Bulunduğu yer belirsiz, Afyon Müzesi no. 12687 (Uz. 3.67 cm. Gen. 1.81 cm. Kal. 0.24 cm.), Resim 11d; Uluköy - Hocalar Mevkii, no. 12662 (Uz. 3.64 cm. Gen. 10.73 cm. Kal. 0.13 cm.), Resim 12a; bulunduğ uyer belirsiz, no. 13024 (Uz. 4.00 cm. Gen. 1.28 cm. Kal. 0.19 cm.), Resim 12b.

#### Değerlendirme

Tokalar Orta ve Batı Avrupa'da bol miktarda bulunmaya başladığı zaman arkeologlar tarafından önemli bilgiler kaydedilmiştir. İlk örnekler barbar mezarlarında bulunduğu için, bu mezarlarda bulunan bütün tokalara "Barbar tipi" denmiştir. Hatta 1930'larda Yunanistan ve Doğu Akdeniz Bölgesinde benzer tokalar çıkmaya başlayınca, bu yerlerde de barbarların yaşadığı düşünülmüştür<sup>34</sup>. Güney Rusya ve birçok iç merkezlerde, Batı ve Kuzey Avrupa'daki barbar mezar buluntuları vasıtasıyla kemer tokaları bilinmeye başlanmıştır<sup>35</sup>. Korint kazısında Roma Döneminden sonraki mezarlarda bulunan eserlerin, Tuna bölgesindeki barbar mezarlarında bulunan eserlere benzediği görülünce, Davidson bu eserlerin, 7. yüzyılın ilk yarısında Yunanistan'ın Avarlar tarafından işgal edildiğini gösterdiğini iddia etmiştir<sup>36</sup>. Kemer tokalarının sıklıkla Bizans İmparatorluğu sınırları dışında bulunması ve yazılı kaynakların azlığından dolayı, birbirlerine benzeyen eserlere tarih vermekte ciddi bir çarpıklık görülmektedir. Barbarların devamlı yerleşik bir hayata sahip olmamaları, fakat tokaları yaygın olarak ve bol çeşitli kullanmalarından dolayı,

tokaların barbarlar tarafından mı yoksa Bizans İmparatorluğu sınırları içerisinde mi üretilmeye başlandığı tam olarak bilinmemektedir. Bizans İmparatorluğu'nda toplu ve düzenli bir hayat olduğu için gelişmesi ve dağıtımı daha kolay olabileceğinden dolayı, üretimin imparatorluk sınırları içinde yapıldığı düşünülmüştür<sup>37</sup>. Bununla beraber tokalar, Konsantinopolis dahil Bizans İmparatorluk sınırları içinde de bulunmaya başlanınca, bilim adamları, özellikle Werner ve Csalany, barbar tip olarak bilinen tokaların aslında Bizans prototiplerinden olduğunu işaret etmişlerdir<sup>38</sup>. Yapılan bu açıklamalar doğrultusunda kemer tokalarının üretim ve dağıtımının Bizans sınırlarında yapılmış olması ihtimali daha yüksektir diyebiliriz.

En önemli grupları Sardis, Anemurium ve Saraçhane kazılarında gelen buluntular oluşturmaktadır. İstanbul ve Trakya'da bulunan örneklerin oluşturduğu tahmin edilen Menil Koleksiyonu'ndaki tokaların büyük bir kısmı da bu döneme aittir<sup>39</sup>. Bulunan malzemelerden anlaşılıyor ki; Bizans endüstrisi kemer tokalarını çok sayıda ve değişik tiplerde üretiyor ve özellikle bezemeli örnekleri ithal ediyordu.

Sardis'te ortaya çıkarılan tokaların büyük bir kısmı sütunlu cadde boyunca yer alan Bizans dükkânlarında ele geçirilmiştir. Yaklaşık 4. yüzyıldan erken 7. yüzyıla kadar olan döneme tarih veren örneklerin çoğu, bu dönemin son kısmına aittir (550-620)<sup>40</sup>. Tiplerin genellikle 6. ve erken 7. yüzyıla tarihlendirilmesi Sardis'teki tarihlerle de uymasından dolayı, tokaların Konstantinopolis'te üretilmiş olma ihtimali yüksektir<sup>41</sup>.

Anemurium'da ise, daha sonraki kullanımda dükkâna çevrilmiş küçük bir banyo binasında bulunan tokalardan, orada son dönemde çalışan işçiler tarafından kullandıkları anlaşılmaktadır. Bu önemli grup, 6. yüzyılın sonunda dükkân olarak kullanılmaya başlanan bir Erken Bizans banyo binasının ısıtma sisteminin yıkıntıları arasında bulunmuştur. Tokalarla beraber aynı yer ve kontekste ele geçirilen bol miktarda sikke ve çanak-çömlek 7. yüzyılın ilk yarısına tarihlendirilmiştir<sup>42</sup>.

Anemurium ve elimizde bulunan diğer kaynaklara göre, toka tipleri sınır dışındaki halklara Bizans merkezlerinden ulaşıyordu. Buna göre, imparatorluk içerisinde toka üretimi yaygın ve çok çeşitli idi, denilebilir. Bazı tiplerin barbar mezarlarında bol miktarda olmasından dolayı Bizans ve barbarlar arasında alışverişin fazla olduğu tahminleri ağır basmıştır. Barbarların basit bezemeli küçük obje ve eserleri kalıptan kendileri için yaptıkları, taklit ettikleri örneklerin modellerini, İstanbul ya da Bizans'ın başka üretim merkezlerinden sağladıkları

fikri de öne sürülmüştür<sup>43</sup>.

Mısır Fayum'da bulunan ve 7. yüzyılın başına tarihlendirilen bir papirüs üzerindeki metinde, Bulgar kemerlerinden bir grubun imparatorluğa geldiğinden bahsedilmektedir<sup>44</sup>. Fakat bu kemerlerle birlikte hangi çeşit tokaların geldiği bilinmemektedir. Buna göre Barbar tipi tokaların imparatorluğa getirilip orada dağıtılmış olabileceği ihtimali de yüksektir.

Bundan başka, parçacık (zerre) analizi ile hangi tokaların ithal veya yerel taklit olduğunun anlaşılabilirliği tartışılmıştır. Şimdiye kadar Sardis'te yapılan 6 analiz, sonuç olarak sadece aynı usta, yer, teknik ve maden kullanılmadığını göstermekten başka faydalı bir bilgi vermemiştir<sup>45</sup>. Ustaların gezerek ve eski parçaları eriterek çalışmalarından dolayı, her zaman yeni madenler kullanmış olmaları ihtimali çok zayıftır.

Barbar dünyasında, yani imparatorluk sınırları dışındaki tokaların çoğunun taklit olarak yapıldığı tahmin edilmektedir. Olasılıkla orijinal Bizans tokalarını ve kalıplarını alan yerli ustalar, onlardan taklit ederek çok geniş bir alana dağıtım yapıyorlardı. Bizans tokalarını kullanmak barbarlarda moda haline gelmesinden dolayı fazlalaşan talep üzerine ustalar kalıp veya orijinalden taklit yoluyla üretim yaparak, bu talebe en kısa zamanda cevap vermeye çalışıyorlardı. Sadece barbarlarda değil, bütün Avrupa'da talep fazla olduğu için ustalar tarafından bol üretim yapılıyordu.

Barbar mezarlarından çıkan örnekler bakılırsa, onların basit modelleri tercih etmedikleri basit ve kullanışlı tiplerin Bizans sınırlarında daha yaygın olduğu görülür. Bizans İmparatorluğu'nun egemen olduğu Anadolu, Suriye ve Filistin şehirlerinde basit tipler diğer bölgelere oranla daha fazla ele geçirilmiştir (Örneğin, Anemurium Tip 2, 4, 5; Afyon Müzesi Tip 7-15).

Metal toka ve diğer metal parçaların dökülmesinin, yerel ustalar tarafından yapıldığı bilinmektedir. Barbar mezarlarında bulunan terra cotta ve bronz kalıplar tahminleri kuvvetlendirmektedir. Buna verilebilecek en iyi örnek, bir Avar altın ustasının Macaristan Kunszentmárton'da bulunan mezarıdır<sup>46</sup>. Mezarın içinde ustanın kullandığı bütün âletlerle beraber (çekiç, örs, bileği, kaşıklar, lehim âleti, lehim makası ve tartı) Bizans Dönemine tarihlendirilen bronz ve damgalı cam ağırlıklar ve birkaç bronz kalıp da ele geçirilmiştir. Kalıplar altın, gümüş, bakır kemer ve koşum parçaları yapmak için kullanılmıştır.

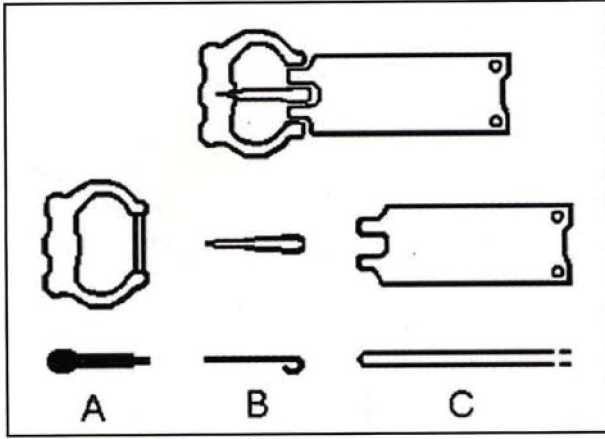
## NOTLAR

- \* Mücahide LIGHTFOOT, Sanat Tarihçisi, Pace University, New York/ABD.
- 1 Bu konu 1998 yılında Anadolu Üniversitesi Sanat Tarihi Bölümü'nde bitirme tezi olarak hazırlanmış ve makale olarak yayınlanmadan önce yeniden gözden geçirilerek yayınlanan yeni kaynaklar eklenmiştir. Vermiş oldukları destek ve yardımlardan ötürü Anıtlar ve Müzeler Genel Müdürlüğü'nden Sayın Mehmet Söylemez'e, Afyon Arkeoloji Müzesi arkeologlarından Sayın Ahmet İlaslı'ya, Anadolu Üniversitesi Sanat Tarihi Bölümü Öğretim Üyesi Sayın Arzu Yılmaz'a ve Amorium Kazı Başkanı Sayın Dr. Chris Lightfoot'a teşekkür etmeyi bir borç bilirim. Ayrıca makalede kullandığım toka çizimlerini yapan Dr. Margaret A. Gill'e de sonsuz teşekkürler.
  - 2 Bu konu hakkında daha geniş bilgi için Bkz. Diyarbakirli 1993, s. 18-20.
  - 3 Persepolis'teki mezarlarda bulunan duvar kabartmalarındaki betimlemelerde pantolon ve tokalı kemerler görülmektedir; Bkz. Diyarbakirli 1972, s. 120, 122, 124 ve res. 101-103.
  - 4 Atina döneminden Grek seramiğine ait bir örnek; M.Ö. VI. yüzyılın son çeyreğine ait Epiktetos'un çizdiği ve bugün Londra British Museum'da bulunan, içinde dođulu kıyafetiyle bir okçunun resmedildiği tabaktır; Bkz. Robertson 1959, s. 82 ve 84.
  - 5 Britannica 1995, s. 600-1.
  - 6 Yarwood 1978, s. 55, 59-61.
  - 7 Frova 1943, şek. 9-12; bkz. Russell 1982, s. 145, dipnot 55. Ayrıca Antiokeia mozaiklerinde bu tarz betimlemeler ile karşılaşmaktayız; Bkz. Levi 1945, s. 336-7, dipnot 82.
  - 8 Russell 1982, s. 145, dipnot 56. ve Roueché 1989, s. 231-233.
  - 9 Mısır'daki papirüs için, bkz. Russell 1982, s. 146, dipnot 57. Ayrıca İtalya Ravenna'da bulunan 564 tarihli papirüsteki fiyat listesinde bir keten pantolonun fiyatı, bir altın para değerindeydi; Bkz. Tjäder 1955, Papirüs No. 8.
  - 10 Foss 1976, s. 18-19 ve 110. Aphrodisias'ta bulunan ve Geç Roma Dönemi'ne tarihlendirilen taş için Bkz. Roueché 1989, s. 231, 233 (no. 189). Bu yazıt büyük bir ihtimalle diken terzinin

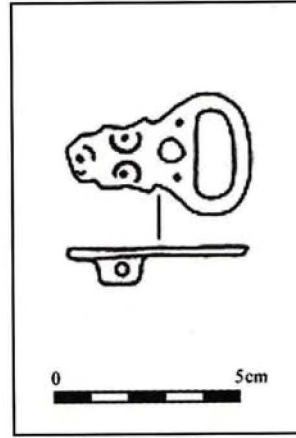
- pazardaki satış yerini göstermektedir.
- 11 Russell 1982, s. 145, dipnot 54; Elton 1996, s. 96, dipnot 4.
  - 12 Prokopios, Anecdota, I, 20; VII, 14 ve VII, 15.
  - 13 Bishop/Coulston 1993, s. 96-8, fig. 59; 173-80, figs. 125-131; Koscevic/Makjanic 1995, s. 17.
  - 14 Ghirshman 1979, s. 182-3.
  - 15 Ghirshman'a göre bu kemer tokası 4. yüzyılın ortasında yıkılmış olan bir binada bulunmuştur, bkz. Ghirshman 1979, s. 182-3.
  - 16 Bkz. Johansen 1994, s. 225 ve şek. 4.
  - 17 Waldbaum 1974, s. 118, dipnot 72.
  - 18 Trosino Kastel kazısında bulunan örneklerden bahsedilmektedir; Bkz. Riemer 1995, s. 780, dipnot 45-7.
  - 19 Riemer 1995, s. 780, dipnot 48.
  - 20 Russell 1982, s. 14-2.
  - 21 Yassıada'da bulunan bir gemide çalışan bir çocuca (tayfa) ait olabileceğini düşünebileceğimiz kadar küçük olan bu toka, bezemesiz Sirakus tipindedir. Gemilerde çalışan insanlar denize açıldıktan sonra karada kullandıkları pantolonların yerine, daha rahat hareket edebilecekleri bol ve kemersiz pantolonları tercih ediyorlardı; Bkz. Bass/van Dornick 1982, s. 276-7, dipnot 36; Russell 1982, s. 146, dipnot 61; Riemer 1995, s. 778, dipnot 22.
  - 22 Ayrıca bkz. Frantz 1965, s. 198 ve şek. 12.
  - 23 Riemer 1995, s. 781, dipnot 60-1-3, şek. 18.
  - 24 Waldbaum 1983, s. 118, no. 693-94-95-96; Csallány 1962, levha şek. 1-1a-2-4-4a.
  - 25 Riemer 1995, s. 78-2-3-795, dipnot 68-70, şek. 19.
  - 26 Ayrıca Bkz. Frantz 1965, s. 198, şek. 12.
  - 27 Bu tipe sadece Macaristan, Kıbrıs ve İstanbul'da rastlanılmıştır; Bkz. Chavanne 1975, s. 165 no. 473, lev. 47; Waldbaum 1983, s. 118, lev. 44.
  - 28 Bass/van Dornick 1982, s. 277, res. 12-7.
  - 29 Karşılaştırınız: Art from the Ancient World 2000, no. 52 ve Bodur 1987, s. 94, 187 no. A.24. Bu iki yayın Pegasos'lu olan örnekleri gösterir, fakat Bodur'a göre bu tipin Selçuklu olduğu belirtilmiştir. Yeni basılmış olan bir kaynağa göre ise bu tokalar 9.-10. yüzyıllara tarihlendirilmiştir; bkz. Stiegemann 200, s. 342-3, no. IV.94. Ayrıca Bkz. Davidson 1952, s. 271-2 no. 2213-2215, lev. 115; Werner 1955, s. 42, lev. 7.2.
  - 30 Riemer 1995, s. 787-88, şek. 7; Davidson 1952, s. 273 no. 2220-2221, lev. 115.
  - 31 Gill 1991, s. 265, no. 569.
  - 32 Gill 1991, s. 264, no. 557, res. 399; Russell 1982, s. 138, şek. 6.2-3
  - 33 Gill 1991, s. 264, no. 554; Russell 1982, s. 138, şek. 6.4-5; Waldbaum 1983, s. 121, lev. 44.
  - 34 Russell 1982, s. 141, dipnot 31; Weinberg 1937; Setton 1950; Weinberg 1974.
  - 35 Russell 1982, s. 140-1, no. 30.
  - 36 Setton'a göre bu buluntular Onogur Bulgar'larının Korinth'te olduğunu göstermektedir; Bkz. Russell 1982, s. 141, dipnot 3. Ayrıca Davidson'a göre, tokalar Roma Döneminde kullanılmaya başlandı ve yavaş yavaş fibulanın yerini aldı; Bkz. Davidson 1952, s. 265.
  - 37 Russell 1982, s. 141.
  - 38 Russell 1982, s. 141, dipnot 33.
  - 39 Elli iki kemer tokasının oluşturduğu koleksiyon içerisinde birkaç Grek harfleri ile yazılmış isim monogramları, "Tanrı yardım et" gibi Hıristiyan duaları şekil, desen ve bezeme olarak en yaygın tipleri oluşturuyordu; Bkz. Russell 1982, s. 141, dipnot 34.
  - 40 Waldbaum 1983, s. 117, dipnot 69.
  - 41 Waldbaum 1983, s. 117, lev. 70.
  - 42 Russell 1982, s. 138, dipnot 17.
  - 43 Russell 1982, s. 142-3.
  - 44 Russell 1982, s. 144, 153, dipnot 47.
  - 45 Russell 1982, s. 145, 153-4, dipnot 52.
  - 46 Russell 1982, s. 143-4, 153, dipnot 46.

- ANADOLU UYGARLIKLARI 1982** Görsel Anadolu Uygarıkları Ansiklopedisi. Cilt 1-2.
- ART FROM THE ANCIENT WORLD 2000** Art from the Ancient World. Satış kataloğu. Medfield, MA.
- ARIK 1989 R. Arık**, "1987 yılı Kubad-Abad Kazısı", X. Kazı Sonuçları Toplantısı II. Ankara - 23-27 Mayıs 1988, s.401-8. Ankara.
- BASS/VAN DOORNINCK 1982.** G. F. Bass ve F. H. van Doorninck, Jr., Yassı Ada. A Seventh-Century Byzantine Shipwreck. Cilt 1. College Station. Texas.
- BISHOP/COULSTON 1993** M.C. Bishop ve J.C.N. Coulston, Roman Military Equipment. London.
- BODUR 1987 F. Bodur**, Türk Maden Sanatı. The Art of Turkish Metalworking. İstanbul.
- BRITANNICA 1995** The New Encyclopaedia Britannica. Cilt 2.
- CEGNOLA 1877** L.P. di Cegnola, Cyprus: Its Ancient Cities, Tombs, and Temples. A Narrative of Researches and Excavations during Ten Years' Residence as American Consul in That Island. London.
- CHAYANE 1975** M.-J. Chavane, Salamine de Chypre VI: Les petits objects. Paris.
- CONZE 1913** A. Conze et al., Altertümer von Pergamon. Cilt 1/2. Berlin.
- CRYPTA BALBI 2000** Crypta Balbi. Museo Nazionale Romano. Cilt 1/2. Milan.
- CSALLÁNY**, "Byzantinische Schnallen und Gürtelbeschläge mit Maskenmuster," Acta Antiqua (Academia Scientiarum Hungaricae) 0, s. 55-77.
- CUDDEFORD 1996** M. J. Cuddeford, Identifying Buckles. Chelmsford.
- DAGRON/FEISSEL 1987** G. Dagron ve D. Feissel, Inscriptions de Cilicie. Paris.
- DAMM 2000** I.G. Damm, "Huns and Goths: Jewelry from the Ukraine and Southern Russia," in K. R. Brown, D. Kidd ve C.T. Little (ed.), From Attila to Charlemagne. Arts of the Early Medieval Period in the Metropolitan Museum of Arts, s. 102-19. New York.
- DAVIDSON 1952** G. R. Davidson, Corinth XII. The Minor Objects. Princeton.
- DE RIDDER 1915** A. de Ridder, Les bronzes antiques du Louvre. Les instruments. Cilt 2. Paris.
- DİYARBEKİRLİ 1972** N. Diyarbekirli, Hun Sanatı. İstanbul.
- DİYARBEKİRLİ 1993** N. Diyarbekirli, Başlangıcından Bugüne Türk Sanatı (Böl. 1). Ankara.
- ELTON 1996** H. Elton, "Fravitta and Barbarian Opportunities in Constantinople," Medieval Prosography (Special Issue: Late Antiquity and Byzantium) 17/1, s.95-106.
- FLEISCHER 1996** J. Fleischer, ø. Hjort ve M. B. Rasmussen (ed.), Byzantium. Late Antique and Byzantine Art in Scandinavian Collections. Copenhagen.
- FOSS 1976** C. Foss, Byzantine and Turkish Sardis. Cambridge, MA (Archaeological Exploration of Sardis Monograph 4).
- FRANTZ 1965** A. Frantz, "From Paganism to Christianity in the Temples of Athens," Dumbarton Oaks Papers 19, s. 187-205.
- FROVA 1943** A. Frova, Pittura romana in Bulgaria. Rome.
- GILL 1991** M.A.V. Gill, "Small Finds," in R.M. Harrison, Saraçhane. Cilt I, s. 263-7. Washington, D.C.
- GIRSHMAN 1979** R. Girshman, "La ceinture en Iran," Iranica Antiqua 4, s. 167-96.
- GOUGH 1985** M. Gough (ed.), Alahan. An Early Christian Monastery in Southern Turkey. Toronto.
- GREIFENHAGEN 1975** A. Greifenhagen, Schmuckarbeiten in Edelmetall. Cilt 2. Berlin.
- HASPELS 1951** C.H.E. Haspels, Phryie III, La cité de Midas: céramique et trouvailles diverses. Paris.
- HATTAT 1989** R. Hattat, Ancient Brooches and Other Artefacts. Oxford.
- HIRSCH 1993** G. Hirsch, Münzen und Medallien Antiken, Auktion 179. Munich.
- HIRSCH 1995** G. Hirsch, Münzen und Medallien Antiken, Auktion 185. Munich.
- HIRSCH 2001** G. Hirsch, Münzen un Medallien Antiken, Auktion 213-214. Munich.
- JOHANSEN 1994** I.M. Johansen, "Rings, Fibulae and buckles with Imperial Portraits and Inscriptions," Journal of Roman Archaeology 7, s. 223-42.

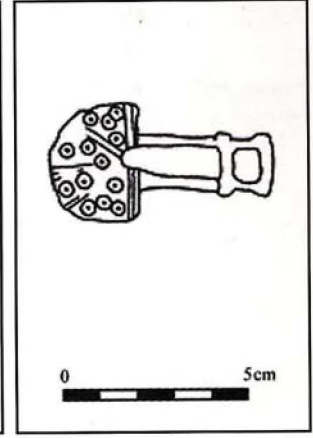
- KONDOLEON 2000** C. Kondoleon (ed.), *Antioch. The Lost Ancient City*. Princeton.
- KONSEVIC/MAKJANIC 1995** R. Koscevic ve R. Makjanic, *Siscia. Pannonia Superior: Finds and Metalwork Production, Terra Sigillata*. Oxford (BAR Int. Ser. 621).
- KYPRAIOU 1997** E. Kypraiou (ed.), *Greek Jewellery. 6,000 Years of Tradition*. Athens.
- LEVI 1947** D. Levi, *antioch Mosaic Pavements*. Cilt 2. Princeton.
- LIGHTFOOT/IVISON 1996** C. S. Lightfoot, E. A. Ivison, et al., "Amorium Excavations 1995 : The Eighth Preliminary Report," *Anatolian Studies* 46, s. 91-110.
- LIGHTFOOT 1997** C. S. Lightfoot, "995 Yılı Amorium Kazısı", XVIII. Kazı Sonuçları Toplantısı, 27-31 Mayıs 1996. Cilt 2, s. 431-47. Ankara.
- MC CLELLAN M. L. RAUTMAN**, "The 1991-1993. Field Seasons at Kalavassos-Kopetra", Report of the Department of Antiquities, Cyprus, s. 289-307.
- MYRES 1914** J. L. Myres, *Handbook of the Cesnola Collection of Antiquities from Cyprus*. New York.
- REIMER 1995** E. Reimer, "Byzantinische Gürtelschnallen aus der Sammlung Diergardt im Römisch-Germanischen Museum Köln," *Kölner Jahrbuch* 28, s. 777-809.
- RICHTER 1915** G.M.A. Richter, *The Metropolitan Museum of Art. Greek, Etruscan, and Roman Bronzes*. New York.
- ROBERTSON 1959** M. Robertson, *Greek Painting*. Geneva.
- ROBINSON 1976** H.S. Robinson, "Excavations at Corinth: Temple Hill, 1968-1972," *Hesperia* 45, s. 203-39.
- ROUECHÉ 1989** C. Roueché, *Aphrodisias in Late Antiquity*. London (Journal of Roman Studies Monograph 5).
- RUSSELL 1982** J. Russell, "Byzantine Instrumental Domestica from Anemurium: the Significance of Context," in R. L. Hohlfelder (ed.), *City, Town and Countryside in the Early Byzantine Era*, s. 133-63. New York.
- SCHULZE 1985** M. Schulze, "Neuerwerbungen für die Sammlungen," *Jahrbuch des Römisch-Germanischen Zentralmuseums Mainz* 32, 730-1.
- SETTON 1950** K. Setton, "The Bulgars in the Balkans and the Occupation of Corinth in the Seventh Century," *Speculum* 25, s. 502-43.
- SODİNİ 1993** J. - P. Sodoni, "La contribution de l'archéologie à la connaissance du monde byzantin (Ive-VIe siècles)," *Dumbarton Oaks Papers* 47, s. 139-84.
- STEPHENSON 1999** P. Stephenson, *Roman Infantry Equipment. The Later empire*. Stroud.
- STIEGEMANN 2001** C. Stiegemann (ed.), *Byzanz. Das Licht aus dem Osten: Kult und Alltag im Byzantinischen Reich vom 4. bis 5. Jahrhundert; Katalog der Ausstellung im Erzbischöfliches Diözesanmuseum Paderborn 2001*. Mainz.
- TARRANT 1994** N.E.A. Tarrant, *The Development of Costume*. Edinburgh.
- TJÄDER 1955** J.-O. Tjäder (ed.), *Die nichtliterarischen lateinischen Papyri Italiens aus der Zeit 445-700*. Cilt 1. Lund (Skrifter utgivna av Svenska Institutet i Rom, Acta Institututi Romani Regni Sueciae 4, 19, 1).
- TOUCHAIS 1981** G. Touchais, "Chronique des fouilles et découvertes archéologiques en Grèce en 1980," *Bulletin de correspondance hellénique* 105, s. 771-889.
- TRAVLOS/FRANTZ 1965** J. Travlos ve A. Frantz, "The Church of St. Dionysios the Areopagite and the Palace of the Archbishop of Athens in the 16th Century," *Hesperia* 34, s. 157-202.
- WALDBAUM 1983** J.C. Waldbaum, *Metalwork from Sardis, the Finds through 1974*. Cambridge, MA (Archaeological Exploration of Sardis Monograph 8).
- WEINBERG 1937** G.D. Weinberg, "The Avar Invasion of Corinth," *Hesperia* 6, s. 227-39.
- WEINBERG 1974** G.D. Weinberg, "A Wandering Soldier's Grave in Corinth," *Hesperia* 43, s. 512-21.
- WERNER 1955** J. Werner, "Byzantinische Gürtelschnallen des 6 und 7 Jahrhunderts aus der Sammlung Diergardt," *Kölner Jahrbuch für Vor- und Frühgeschichte* 1, s. 36-48.
- YARWOOD 1978** D. Yarwood, *Encyclopedia of World Costume*. New York.
- ZOROĞLU 1989** K.L. Zoroğlu, "Kelenderis, 1987 Yılı kazası," X. Kazı Sonuçları Toplantısı. Ankara - 23-27 Mayıs 1988. Cilt 1, s. 135-55. Ankara



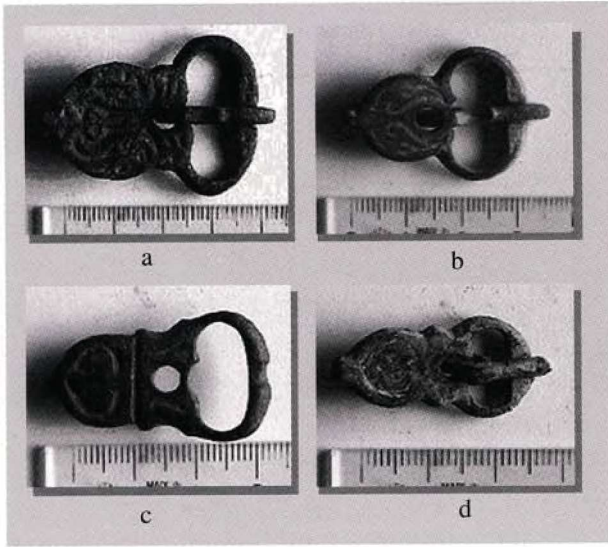
Çizim: 1



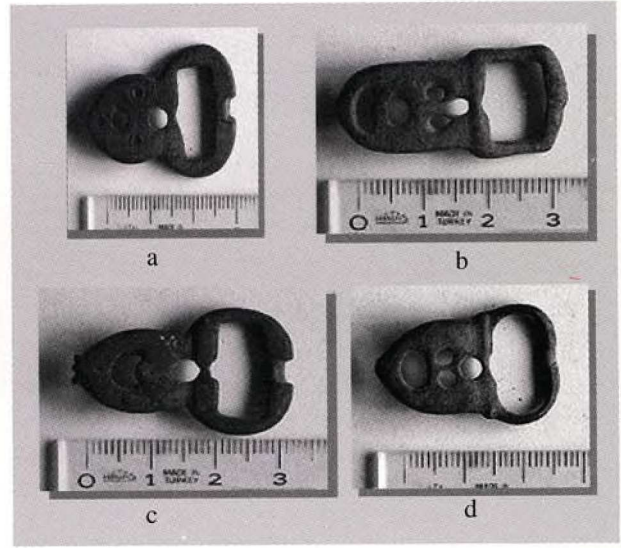
Çizim: 2



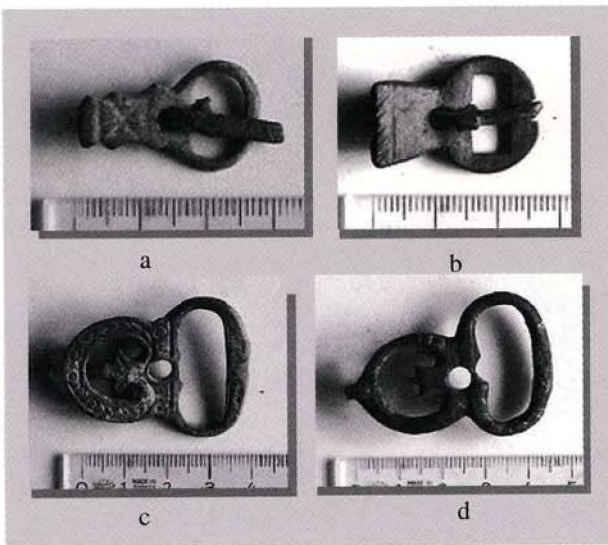
Çizim: 3



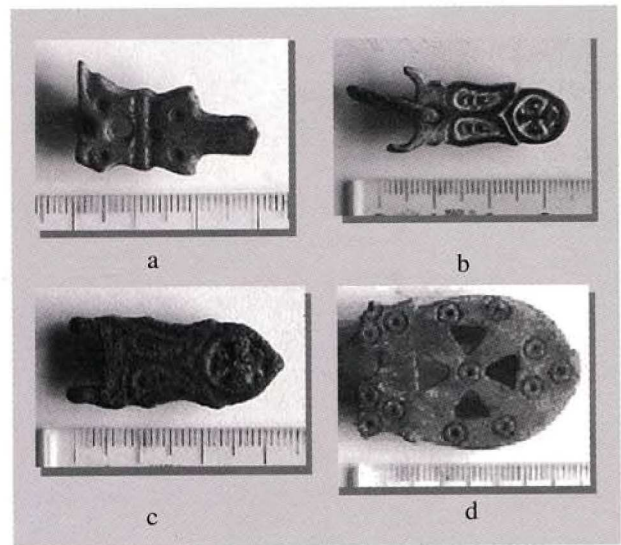
Resim: 1



Resim: 2

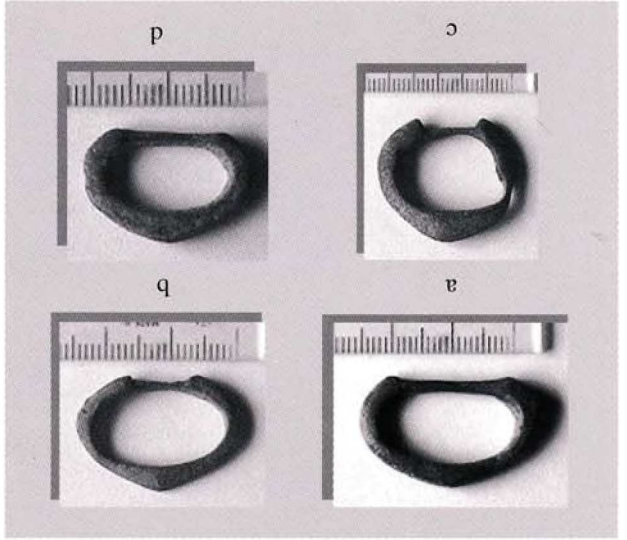


Resim: 3

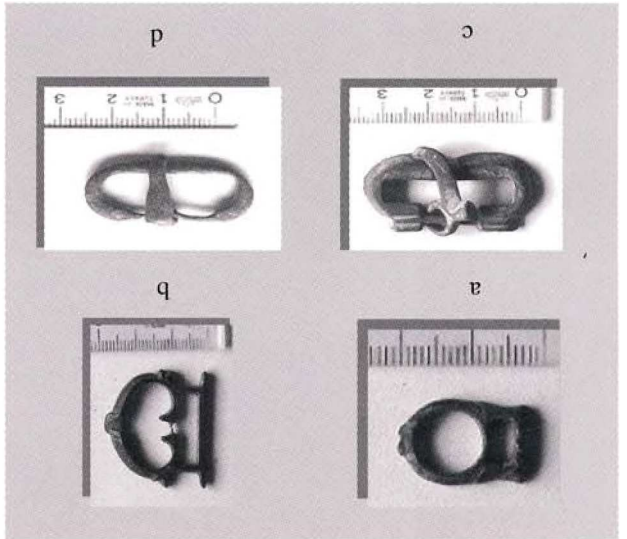


Resim: 4

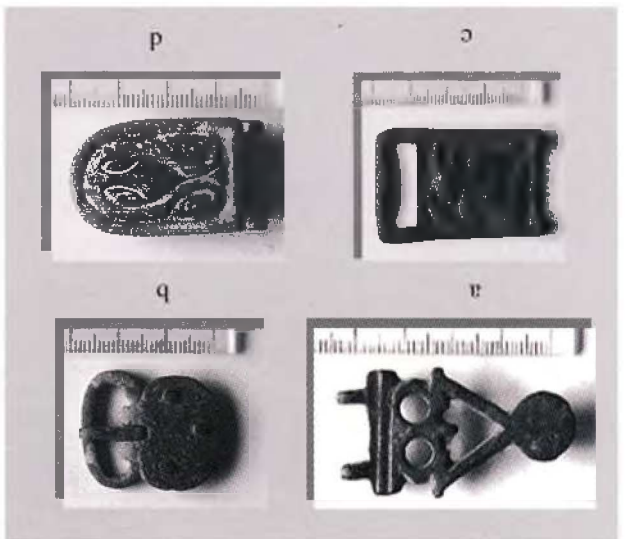
Resim: 9



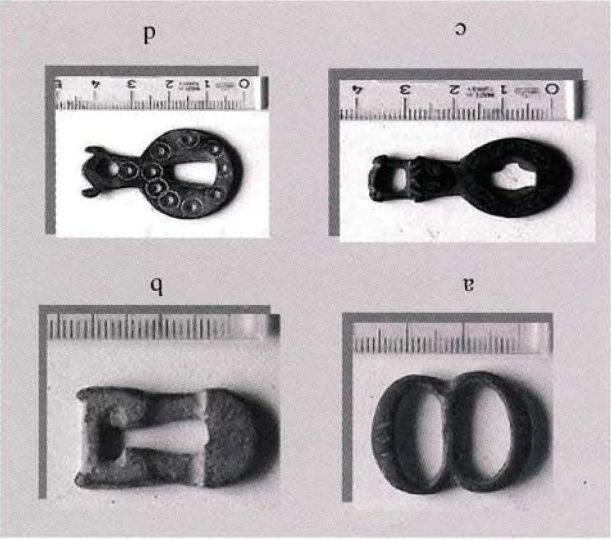
Resim: 7



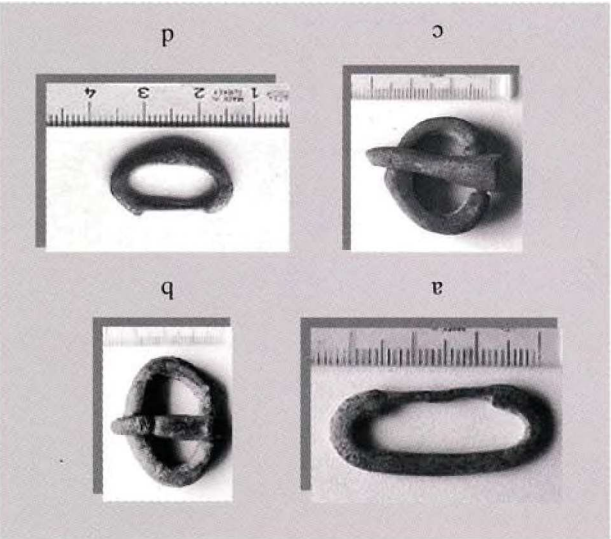
Resim: 5



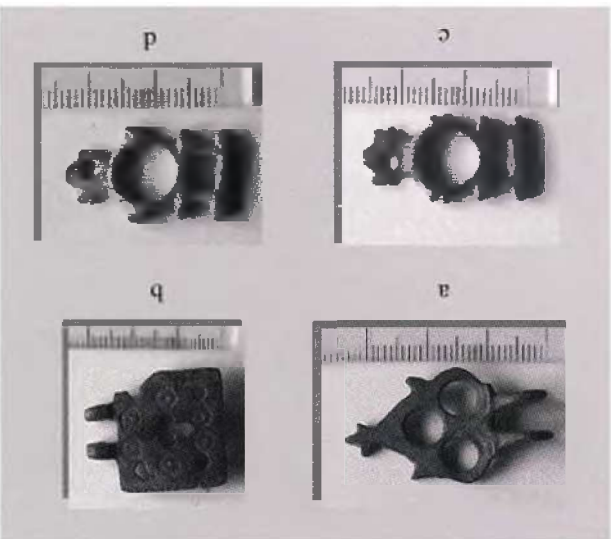
Resim: 10

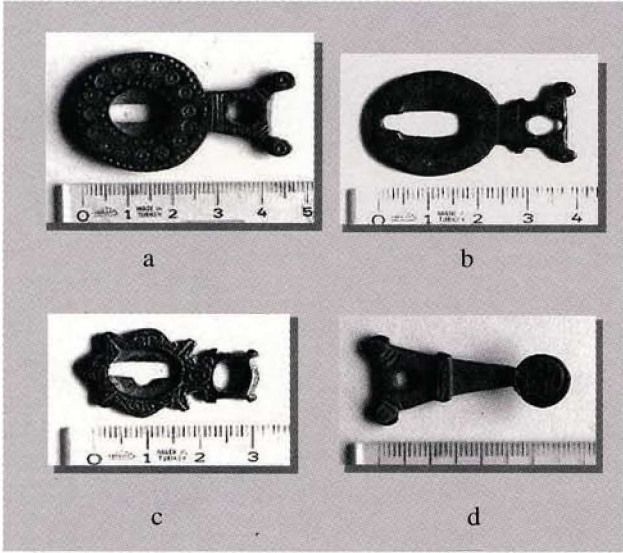


Resim: 8

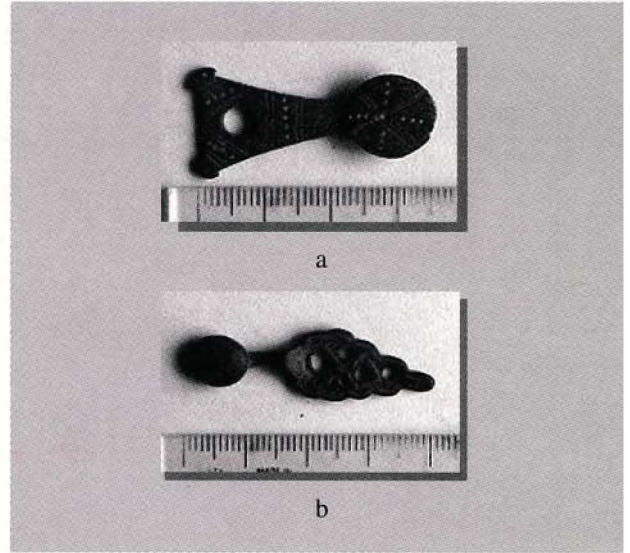


Resim: 6





Resim: 11



Resim: 12