

ÖDEMiŞ BULUNTUSU HELLENİSTİK-ERKEN ROMA DÖNEMİNE AİT SERAMİKLER

Binnur GÜRLER*

Bölgenin Tarihî Coğrafyasına İlişkin Notlar

Yerleşim tarihi Geç Kalkolitik Çağda başlayan Küçük Menderes (Kaystros) havzasının en eski yerleşmelerini, Torbalı ve Ödemiş ovalarında saptanmış olan höyükler oluşturmaktadır. Havzada tespit edilen elliye yakın yerleşme yerinin büyük bir çoğunluğu yamaç ve eteklerde bulunurken, az bir bölümü ise -Pentakoma (Mendegüme-Ödemiş) gibi ova yerleşmeleri halindeydi¹. Küçük Menderes havzasında saptanan elliye yakın yerleşimin 14'ü Ödemiş ilçe sınırları içinde yer almaktadır².

Küçük Menderes havzasının orta bölümünde Kaystrosular, doğuda ise Kilbosular Hellenistik Döneme kadar dağınık köy toplulukları halinde yaşıyorlardı. İlk kurulan şehir Ödemiş'in kuzeyindeki Hypaipa'dır (Tapay= Datbey= Günlüce, Ödemiş). Kaystrosular'ın ikinci kurdukları şehir ise Dioshieron'dur (Birgi, Ödemiş) ve ilk defa M.S. 1. yüzyılda şehir olarak anılır³. Hypaipa ve Dioshieron antik çağda bölgenin en önemli şehirleri arasında yer alıyordu⁴. Kilboslu halkların şehirleşmesi daha uzun zaman almıştır. Neikaia (Ayazurat=Türkönü, Ödemiş) ancak Caracalla (M.S. 198-217) zamanında kendi adına şehir sikkesi basmaya başlar. Diğer Kilboslu yerleşmeleri Koloe⁵ ve Palaiapolis (Balyambolu=Beydağ, Ödemiş) ise hiç sikke basmamışlardır, ama M.S. 3. ve 4. yüzyıllara ait yazıtlarda kendilerinden "şehir" olarak bahsedilir⁶.

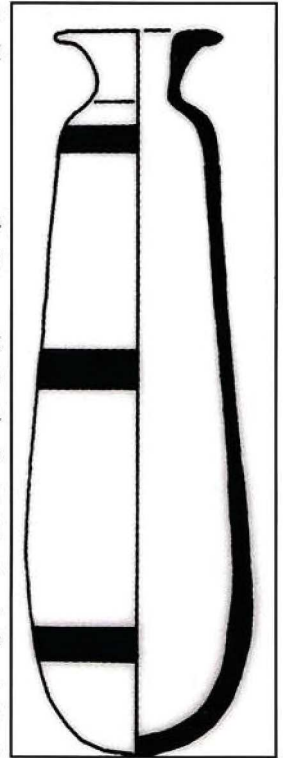
K.Buresch, Elbi altından Tmolos'u aşan ve Philadelpheia'ya giden yol üzerindeki Kayacık Asar'da bulunduğu bir yazıtta adı geçen Zeus'un sıfatı "Digindenos"tan hareket ederek Diginda

isimli antik yerleşmeden söz eder⁷. Kiraz Ovası'nın güneydoğusundaki Gevele Köyü'nde de birçok antik kalıntı vardır. Burada bulunan bir mezar yazıtında Kilbianon demos'undan bahsedilir. Şimdiki köy antik yerleşme üzerindedir. Özellikle Roma İmparatorluk çağında zengin bir kırsal yaşamın varlığı, bilinen antik köy isimlerinden anlaşılmaktadır. Kinamoura⁸, Kleimaka⁹, Daredda¹⁰, Diginda (Kayacık Asar), Palaiapolis (Balyanbolu), Euadsa (Dioshieron ile Koloe arasında¹¹; ve Titeiphyta (Fata-Ödemiş)¹² yazıtlarda adları geçen yerleşimlerdir. J. Keil ve A. von Premerstein Titakaza'yı, Mastaura ve Brioula arasında yer alan Anineta'nın komşusu olarak düşünmektedirler¹³.

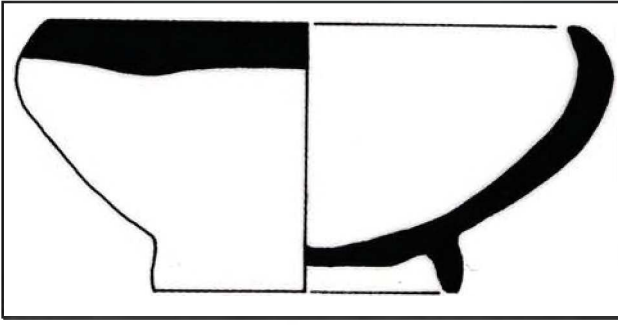
Buluntular

İçe Dönük Dudaklı Basit Firnis Kâse (Tire Müzesi Envanter No:81/12)

Yüksekliği 6,8 cm., ağız çapı 13 cm. ve kaide çapı 7,5 cm. olan kâse tamdır, fakat formu eğridir (Çizim: 2). İçe keskince dönüş yapan dudaklı, fazla derin olmayan ve kaideye doğru daralan gövdeli, halka kaidelidir. Hamuru mikali, yumuşak ve pembemsi bej renktedir. Kırmızımsı kahverengi rengi firnis, kâsenin iç kısmını ve dudağın içe doğru kıvrılan



Çizim 1: Alabastron
(Ölçek 1:2)



Çizim 2: İçe dönük dudaklı basit finis kâse, (ölçek:1:2)

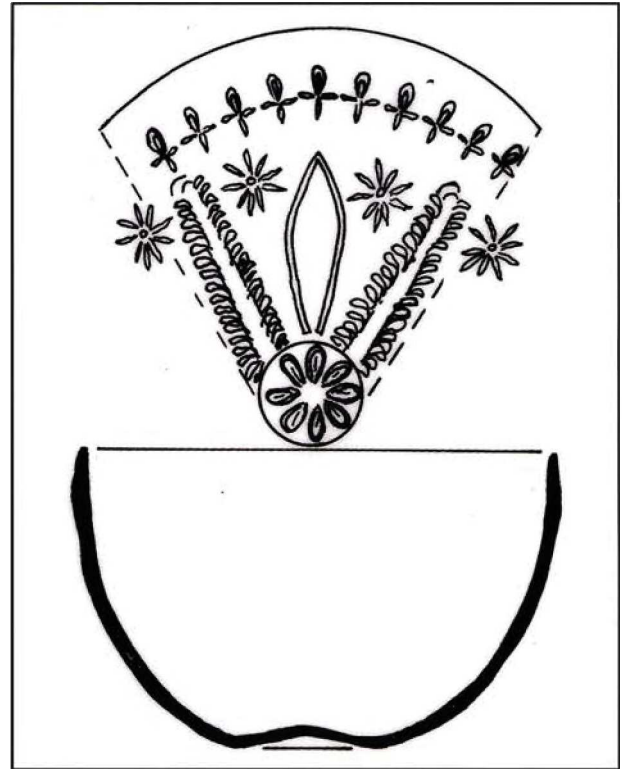
dış kısmını kaplamaktadır. Gövdenin dışında yüzeysel kopmalar izlenmektedir.

Hellenistik Dönemin çok kullanılan formlarından olan içe dönük dudaklı kâseler hemen hemen bütün Hellenistik yerleşimlerin seramikleri arasında bulunmaktadır. Hellenistik seramiğin en eski formlarından olan içe dönük dudaklı kâseler özellikle Akdeniz'in doğusunda yaygındır¹⁴. Form, başlangıçta Attika tipindeki alışılmış kaliteli kâselerin yerel taklitleridir. Attika ile ilişki kesildiğinde yerel gelişime sahip bir form halini alırlar¹⁵.

Yerel üretimlerin başlangıçları bir merkezden diğerine değişmektedir. Olynthos'takiler İ.Ö. erken 4. yüzyıla aittir¹⁶. Korinth'de İ.Ö. 4. yüzyılın ilk çeyreğinden İ.Ö. 146'ya kadar üretilmişlerdir¹⁷. Samaria'daki Erken ve Orta Hellenistik Dönem kâse-leri arasında değişim görülmektedir. İ.Ö. 2. yüzyılın ilk yarısına doğru kâseler daha sığ duruma gelmiş ve ağızın iri kıvrımı daha keskin bir görünüm almıştır¹⁸. Atina Agorası'ndaki bazı İ.Ö. 2. yüzyıl kâselerinde de aynı özellik görülür¹⁹. Tarsus'ta Erken Hellenistik Dönem formunda, dudaktaki hafif kavisle birlikte inen bir eğim vardır. Bu profil Orta Hellenistik Dönemin erken tabakalarında da devam eder. Fakat dönemin ortalarına doğru içe dönük dudak daralır. Kâseler genellikle küçük boyuttadır²⁰. Kıbrıs'ta da bu kâselerin İ.Ö. 4. ve İ.Ö. 3. yüzyıl örnekleri ele geçirilmiştir²¹. Pergamon'da yerel form Attika öncülerinden sonra gelişmiştir. Burada Erken Hellenistikte gergin profil, ince form, geniş halka kaide karakteristiktir²². Aynı özellikler Olynthos'ta ve Atina Agorası'ndaki Grup A'da görülür²³. Orta Hellenistikte ince form devam eder. Fakat proporsiyon yumuşamıştır. Pergamon'daki Orta Hellenistik formları Atina Agorası'ndaki Grup D ile paraleldir²⁴. Pergamon'da firnis renginin kırmızıya doğru eğilim gösterdiği Geç Hellenistikte formlar daha geniştir²⁵.

Kâselerin dudak profillerinde üç farklı biçim görülür. İlki içe dönük dudakın gövdeye geçişte keskin bir çıkıntı yaptığı örnekler, ikincisi dudakın yumuşak bir kavisle gövdeye birleştiği örnekler. Bu iki biçim İ.Ö. 3. ve İ.Ö. 2. yüzyıllarda yan yana görülür. Dudaktaki kavsin düzeldiği üçüncü biçim ise İ.Ö. 1. yüzyıl örneklerinde izlenir. Korinth örneklerinde ağız çapının yüksekliğe oranının erken ve geç örneklerde farklılaştığı izlenir. Erken örneklerde 1:2 iken geç örneklerde 1:3 olur. Geç örneklerde formdaki gevşeme ile beraber ağız çapının büyüdüğü fakat yüksekliğin artmadığı görülür. Geç kâseler sığ ve yayvandır. Oran 1:3'tür. Erken örneklerde form gergin, gövde derin, ayak yüksek ve gövde profili şişkindir²⁶. Zamanla şişkin profil kaybolur. İçe dönük dudaklı kâseler için şimdiye kadar saptanabilen relatif kriter zaman içinde ayak çapının daralmasıdır²⁷. Özellikle ayak formuna, genelde kâsenin bütünündeki zamanla meydana gelen bozulma, ikinci bir kriterdir.

Kâsemizin benzerlerinden biri Beçin'de bir Hellenistik Dönem oda mezarı içindeki sandukada iki tane sivri dipli kulpsuz fincan, iki tane unguentarium, bir çift kulplu uzun gövdeli vazo, bir kandil, bir yüzük taşı, iki altın yaprak ve okside olmuş beş bronz sikke ile beraber bulunmuştur²⁸. Bu sanduka M.Ö. 1. yüzyıla tarihlenmektedir. Diğer benzer



Çizim 3: Bitkisel dekorlu-kalıp yapımı kase (ölçek 1:2)



Resim 1: Alabastron

kâseler Sardes'tedir²⁹. Sardes'te tümülüs mezardan çıkan eserler arasında kandillerle beraber iki tane içe dönük dudaklı kâse ve iki tane unguentarium vardır. Mezar grubu için verilen tarih M.Ö. 1. veya M.S. 1. yüzyıldır. Antiokheia'da ve Tomis'te de M.Ö. 2. yüzyıla ve M.Ö. 1. yüzyıl başlarına ait çok sayıda, örneğimize benzeyen, kâse bulunmuştur³⁰. Demetrias'ta, Mykenai'da³¹ ve İskenderiye'de Mustafa Paşa Nekropolü'nde de benzerlere rastlanır³².

Volüt Burunlu Kandil (Tire Müzesi Envanter No: 81/10)

Tam olarak ele geçirilen kandilin gövde çapı 7,9 cm., uzunluğu 9,1 cm., diskus çapı 5 cm. ve yüksekliği 2,8 cm.dir (Resim: 4). Pembemsi bej renkteki hamuru yumuşak ve mikalıdır. Diskusta, burayı tamamen kaplayan palmet motifi yer alır.

Selçuk-Efes Davut Yeriş'in tarlasında M.S. 2. yüzyıla tarihlenen bir mezar odasında ele geçirilen kandiller arasında benzer bir örnek vardır³³. Mezar odasının içinde bulunan yazıtlı ostotheke kapağındaki yazı karakteri M.S. 2. yüzyıl özelliği taşır. Bu nedenle mezar odasının M.S. 2. yüzyılda yapılmış olduğu kabul edilmektedir. Burun özellikleri açısından benzer örnekler ise Labranda buluntuları arasındadır³⁴. Korinth'te burun üzerindeki yassı kanalın M.S. 1. yüzyılın erken yıllarına ait bir özellik olduğu saptanmıştır³⁵ ve Labranda örnekleri de bunu kanıtlayan örnek vardır³⁶. Aynı açıdan benzerleri Pergamon'da da görülür³⁷. Örneğimizin form ve dekor açısından en yakın paraleli Kıbrıs'ta ele geçirilmiştir³⁸.

Ephesos Tipi Kandil (Tire Müzesi Envanter No:81/11)

Kulpu eksiktir. Gövde çapı 6 cm., mevcut uzunluğu 10,4 cm., diskus çapı 2,8 cm. ve yüksekliği 3,2 cm.dir (Resim: 3). Mikalı gri hamurlu ve gri firnislidir.

Ephesos tipi kandil tanımı ilk kez Ephesos'ta bulunmuş çok sayıda örnek için Walters tarafından kullanılmıştır³⁹. Birçok varyasyonu olan bu tip, karakteristik özellikleriyle diğer tiplerden kolayca ayrılabilir. Gövde, birleşme yeri keskin olan çift dişbükey biçimdedir. Üst kısım düzeltilmiştir ve yüksek bir bantla çevrilidir. Süsleme plastik bantın gerisinde kalır. Omuzlar büyük çeşitlilik gösteren motiflerle süslenmiştir. Motifler geometrik ya da bitkiselidir. Bazen ikisinin birleşmesinden de oluşur. Omuz dekoru burnun gövdeyle birleştiği noktadan diğer yana kadar devam eder. Kulplu örneklerde dekorun bir kısmı sonradan takılan kulpun altında kalır. Yanma deliğinin kenarları üçgen ya da yuvarlak formdadır. Dikey bantlardan oluşan kulp en az değişen özelliktir. Ephesos tipi kandillerin en yaygın türü diskusu çevreleyen plâstik bandın gerisinde süslemenin yer aldığı, kulplu ve yanma deliklerinin etrafı üçgen ya da yuvarlak formda olanlardır. Bu tip, Anadolu kentlerinde yaygındır. Ephesos'un yanı sıra Sardes⁴⁰, Pergamon⁴¹, Labranda⁴² ve Tarsus'ta⁴³ ele geçirilmiştir. Sardes örnekleri İ.Ö. 2. yüzyılın ilk çeyreğine, Pergamon'dakiler İ.Ö. 1. yüzyıl-İ.S. 1. yüzyıla, Labranda buluntuları İ.Ö. 1. yüzyıla tarihlenmiştir. Tarsus'taki bu tip kandiller, İ.Ö. 2. yüzyıldan Augustus Devrine kadar devam eder. Atina Agorası'nda⁴⁴, Kerameikos'ta⁴⁵ Korinth'te⁴⁶, Delos'ta⁴⁷ ve Kıbrıs'ta⁴⁸ İ.Ö. 2. ve İ.Ö. 1. yüzyılda ithal edilmiş Ephesos tipi kandiller bulunmuştur. Örneğimize olduğu gibi çiçek rozetler bu tip kandillerde sıklıkla rastlanan süsleme



Resim 2: Bitkisel dekorlu kalıp yapımı kâse

elemanıdır. Kandilimizin omuzu üzerindeki çiçek rozet motifi Korinth örneklerinde tanımlanmıştır⁴⁹.

Kandilimizin burun kısmının üzerinin düzleştirilmesi geç bir özelliktir. Bu tip kandillerde, burun kısmının üzerinin düzleştirilmeden süsleme motifinin yerleştirildiği örnekler, erkendir. Daha sonra bu kısım, örneğimizde olduğu gibi bastırılarak düzleştirilir. Burun üzerinde yer alan dekoratif bir kanal bunu gelişim açısından izler. Gelişimin en son evresinde kanal diskusu çevreleyen bant ile birleşir⁵⁰. Diskusun armut formunu alarak yanma deliği ile birleşmesi de geç özelliktir⁵¹. Bu Labranda, Tarsus⁵², Korinth ve Atina'daki örneklerinde⁵³ izlenir. Burun üzerindeki kanalın diskusu çevreleyen bant ile birleşmesinin geç bir özellik olduğu, Atina Agorasi'ndeki Ephesos tipi kandillerden önce görülmemesiyle desteklenir. Bu form İ.S. 1. yüzyılda Anadolu'da yaygınlaşır⁵⁴. Geç örneklerde omuz, yuvarlaklığını kaybeder, gövde biraz daha yayvanlaşır, burun uzar. Özellikle İ.Ö. 1. yüzyıla ait olan kandillerdeki bantlardan oluşan kulp, rölyef süslemeler ve gri firnis, kökeni metal kandillere bağlar. Ephesos tipi kandillerin dekorasyon sistemleri İonia özelliği olarak bilinir⁵⁵. Motifler kandiller üzerinde bir gelişime sahip değildir. Diğer seramik türlerinden alınmışlardır⁵⁶. Yalnız başlangıçta kalıp yapımı kandiller üzerinde, kalıp yapımı kâselerde görülen palmet, sivri uçlu yaprak, dil biçiminde yaprak, filiz gibi motiflerin yer aldığı, zaman ilerledikçe bu ilişkinin zayıfladığı şeklinde görüş kabul görür⁵⁷. Yanma deliğinin geniş çerçeve ile son bulması geç özellik olarak belirtilir⁵⁸.

Alabastron (Tire Müzesi Envanter No:81/13)

Geniş ağız tablalı, ince ve kısa boyunlu, oval gövdelidir (Resim: 1; Çizim: 1). Hamuru pembemsi bej renkte, ince yapılı ve serttir. Ağız, boyun ve



Resim 3: Ephesos tipi kandil



Resim 4: Volüt burunlu kandil

gövde üzerinde siyah firnisle yapılmış üç bant bulunmaktadır. Ağız kısmında eksikler vardır. Ağız çapı 3,3 cm., yüksekliği 14 cm.dir.

İskenderiye'de M.Ö. 240-180'e tarihlenen bir örnek⁵⁹ ile Hadra Nekropolü'ndeki M.Ö. 3.-2. yüzyıllara ait örnekler⁶⁰ Tire Müzesi'ndeki alabastrona benzer özellikler taşır. Su mermerinden yapılmış benzer formlar Kelenderis'te M.Ö. 4. ve 3. yüzyıl mezarlarında ele geçirilmiştir⁶¹.

Bitkisel Dekorlu Kalıp Yapımı Kâse

(Tire Müzesi Envanter No:81/9)

Yüksekliği 7,5 cm., ağız çapı 11,8 cm. dir (Resim: 2; Çizim: 3). Hafif içe meyilli dudak kenarı ve küresel gövdesi vardır. Mikalı, yumuşak ve pembemsi bej renkte hamura sahiptir. İçte ve dışta yer yer dökülmüş siyah-bordo mat firnis görülmektedir. Kırklar yapıştırılmıştır. Gövdede eksik kısımlar bulunmaktadır.

Bu tür kâseleri adlandıran Megara kâsesi terimi ilk defa 1883'te O. Benndorf tarafından kullanılmıştır⁶². Daha sonraki çalışmalar O. Benndorf'un yayınındakilerin Megara ile bir bağlantılarının olmadığını göstermiştir⁶³. Kâselerin antik adı ile ilgili çalışmalar da yeterli değildir⁶⁴. S. I. Rotroff, uygun tanımları tartıştıktan sonra "kalıp yapımı kâse" adını kabul eder⁶⁵. S.I. Rotroff, köken ve prototipler konusunda da geniş bilgi vererek, form ve dekoru Mısır prototiplerine bağlar⁶⁶. Kalıp yapımı kâselerin Atina'da ilk defa üretilmeye başlanmasının tarihini H. A. Thompson yaklaşık İ.Ö. 275, G. R. Edwards yaklaşık İ.Ö. 250, S. I. Rotroff İ.Ö. 240-220 olarak verir⁶⁷. Üretimin başlaması Korinth ve Argos'ta İ.Ö. 3. yüzyılın son çeyreğinde, diğer

Peloponnes merkezlerinde biraz daha sonradır⁶⁸. Theselya'da Demetrias'ta kalıp yapımı kâseler İ.Ö. geç 3. yüzyıldan önce bilinmiyordu⁶⁹. Delos'taki en erken parçalar yaklaşık İ.Ö. 200'dendir⁷⁰. Pergamon'daki en erken parça Asklepieion'da yapı evresi 8'den gelmiştir ve İ.Ö. 3. yüzyılın sonuna tarihlenir⁷¹. Ephesos'taki buluntular İ.Ö. 200'den biraz daha erken bir tarihi gösterir⁷². Tarsus'taki en erken parçalar ise İ.Ö. geç 3. ve erken 2. yüzyıla tarihlenen tabakadan gelmiştir⁷³. Üretime son verilmesinin kesin tarihi tüm merkezlerde açık değildir. Atina'da İ.Ö. 50 civarında son bulmuştur⁷⁴. Pergamon'da İ.S. 1. yüzyıla tarihlenen yapı kompleksleri bu tipteki geç kâseleri içerir⁷⁵. Tarsus ve Antiokheia'da İ.S. 1. yüzyılda üretim devam etmektedir⁷⁶. Kâseler form ve süsleme gelişimine sahip değildir⁷⁷. Kalitedeki değişiklik de sağlam bir tarihleyici kriter olarak kabul edilemez. Bitkisel dekorlu kâseler kalıp yapımı kâselerin erken gruplarından⁷⁸. Anadolu merkezlerinde üretimine başlanması ile ilgili kesin tarih yoktur. Bu tip dekorasyona sahip kâseler Ephesos ve Kyme'de en erken İ.Ö. 200'e, Pergamon'da İ.Ö. 2. yüzyılın ikinci çeyreğine, Labranda'da İ.Ö. 2. yüzyılın ikinci yarısına tarihlenir⁷⁹. Geç üretimlere Kyme'de kesin bir tarih verilemezken, Labranda'da İ.Ö. 1. yüzyılın ilk yarısı olarak saptanmıştır⁸⁰. Anadolu dışında bitkisel dekorlu kâselerin üretimine başlanması ile ilgili tarihler Atina Agorası'nda H. A. Thompson tarafından verilen İ.Ö. 3. yüzyılın ilk çeyreğinin sonları, yine aynı yer için S. I. Rotroff'un verdiği İ.Ö. 3. yüzyılın son çeyreği, G. R. Edwards'ın Korinth için önerdiği İ.Ö. 250'dir⁸¹. Metropolis'te stoanın kuzey bölümündeki buluntular bitkisel dekorlu kalıp yapımı kâselerin bu kentte İ.Ö. 3. yüzyılın ikinci çeyreğinde var olduklarını ve İ.Ö. 1. yüzyıl içlerine kadar kullanıldıklarını gösterir⁸². Benzer bitkisel kalyxlere Priene'de de rastlanır⁸³. Hellenistik Dönemin ilk iki yüzyılına ait, kuzeybatı Anadolu üretimi olarak değerlendirilen İonia tipi bitkisel dekorlu kalıp yapımı kâseler ve parçaları Tanais'te bulunmuştur⁸⁴. Bunlar arasında bordür deseni, gövde dekor düzenlemesi açısından örneğimize benzeyenler vardır. Tanais'te İonia kâseleri yoğundur. Ephesos'ta lotus ve acanthus yaprakları,

köşeli lotus yaprağı ve ucu öne katlanmış acanthus yapraklarıyla süslü kalıp yapımı kâseler vardır⁸⁵. Bu tür kâseler Delos'ta A. Laumonier tarafından tanımlanmıştır⁸⁶. Ephesos buluntuları bazilika kontekstinden gelmiştir. Kontekst M.Ö. 3. ve 2. yüzyıl seramiği içermektedir⁸⁷. Örneğimizin benzerine rastlanan diğer bir yer Aigina'dır. Madalyon ve dilimli yaprak düzenlemesi açısından yakınlık gösteren Aigina örneği, M.Ö. 2. yüzyılın 2. yarısına tarihlenmektedir⁸⁸.

Değerlendirme

Tire Müzesi'nde korunan ve envanter kayıtlarında buluntu yeri Ödemiş olarak gösterilen bu beş eserden içe dönük dudaklı basit firnis kâse, ağız biçimi ve çapının büyüklüğü, gövde kavsi ve gövdenin gevşek formu, ayak çapının küçük oluşu gibi tarihleyici kriterler ve paralel örnekler yardımıyla M.Ö. 2. yüzyılın sonu-M.Ö. 1. yüzyılın başına tarihlenebilir. Volüt burunlu kandilin paralelleri ve burun kısmındaki detayların taşıdığı özellikler onun M.S. 1. yüzyıla tarihlenmesini gerektirir. Formu, dekoru ve özellikle metalik etki yapan, ince sürülmüş gri firnisi Ephesos tipi kandili, paralellerinin de desteklediği gibi, M.Ö. 1. yüzyıla tarihler. Tanıtılan seramikler içinde en erken tarihlisi paralelleri yardımıyla M.Ö. 3. yüzyılın ikinci yarısı-M.Ö. erken 2. yüzyıla tarihlenen alabastrondur. Kalıp yapımı kâseler formlarında ve dekorlarında kesin tarihleyici kriterler taşımazlar. Bununla beraber benzer dekora sahip paralel örneklerin yardımı en azından zaman dilimini daraltmak açısından faydalı olur. Kalıp yapımı kâseyi, benzer dekora sahip ve kontekstler içinde tarihlenmiş paralel örnekler ve M.Ö. 2. yüzyılda yaygın olan çift renk (bordo-siyah alacalı) firnisi nedeniyle M.Ö. 2. yüzyılın içlerine vermek uygun olacaktır.

Bu beş seramik formun buluntu yeri kayıtlarda Ödemiş olarak gösterilse de metnin girişinde değinilen, Ödemiş sınırları içindeki antik yerleşim ve/veya nekropol alanlarından getirilmiş de olabilirler. Bu nedenle eserler Ödemiş ve/veya yakın çevresi açısından değer taşımaktadır.

* Doç. Dr. Binnur Gürler, Dokuz Eylül Üniversitesi, Fen-Edebiyat Fakültesi, Arkeoloji Bölümü, Kaynaklar Yerleşkesi Buca-İzmir/TÜRKİYE.

Tel: 0 232 453 50 72-81 (dahili 2005)

O 232 453 42 64 Fax: 0 232 453 41 88

e-mail: binnur.gurler@deu.edu.tr

- 1 R. Meriç, R. Merkelbach, S. Şahin, "Das Antike Name des heutigen Tire", ZPE 33 (1979), s.191-192.
- 2 Lydia bölgesindeki kentler ve yerleşmeler için bakınız: I.Şahin, Lydia'da Küçük Yerleşimler, (Yayınlanmamış doktora tezi), Ege Üniversitesi Sosyal Bilimler Enstitüsü, İzmir 1998.
- 3 A. H. M. Jones, The Cities Of The Eastern Roman Provinces, 1937, 39; D. Magie, Roman Rule In Asia Minor, 1950, s.141; K. Buresch, Aus Lydien, Epigraphisch-Geographische Reise Früchte, Leipzig 1898, s.187, R. Meriç, "Antik Dönemde Küçük Menderes Havzasının Tarihsel Coğrafyasına Genel Bir Bakış", Ege Coğrafya Dergisi, 4, İzmir 1988, s. 206.
- 4 J. A. Cramer, Geographical and Historical Description of Asia Minor, Vol.I, Amsterdam 1971, s.450; L. Robert, "Monnaies Grecques De L'Epoque Imperiale", Rev.Numis 18, 1976, s.25-27, Pl.I-II; K. Buresch, Aus Lydien, Epigraphisch-Geographische Reise Früchte, Leipzig 1898, s.189.
- 5 J. Keil, A. Von Premerstein, Bericht über eine dritte Reise in Lydien, Wien 1914, s.61.
- 6 A. H. M. Jones, The Cities Of The Eastern Roman Provinces, 1937, s.79; J. Keil, A.von Premerstein, Bericht über eine dritte Reise in Lydien, Wien 1914, s.60.
- 7 K. Buresch, Aus Lydien, Epigraphisch-Geographische Reise Früchte, Leipzig 1898, s.125.
- 8 J. Keil, A. Von Premerstein, Bericht über eine dritte Reise in Lydien, Wien 1914, 71.
- 9 Real-Encyclopaedie der classischen Altertumswissenschaft, "Lydia", s.2147.
- 10 J. Keil, A. Von Premerstein, Bericht über eine dritte Reise in Lydien, Wien 1914, s.61.
- 11 L. Zgusta, Kleinasiatische Ortsnamen, 1984, s.312.
- 12 J. Keil, A. Von Premerstein, Bericht über eine dritte Reise in Lydien, Wien 1914, s.80.

- 13 J. Keil, A. Von Premerstein,, Bericht über eine dritte Reise in Lydien, Wien 1914, s.63-65.
- 14 J. W. Crowfoot, G.M.Crowfoot, K. M. Kenyon, The Objects From Samaria, Samaria-Sebaste: Reports Of The Work Of The Joint Expedition In 1931-1933 And Of The British Expedition In 1935, III, London 1957, s.225.
- 15 N. Kunisch, Grabfunde aus dem Stadtgebiet von Pergamon, PF 2, Berlin 1968, s.18.
- 16 J. W. Graham, Mosaics, Vases and Lamps of Olynthus Found in 1928 and 1931, Olynthus V, Baltimore 1933, Pl.176.
- 17 G. R. Edwards, Corinthian Hellenistic Pottery, Corinth Vol.VII, Part III, Princeton 1975, s.30.
- 18 J. W. Crowfoot, G. M. Crowfoot, K. M. Kenyon, The Objects From Samaria, Samaria-Sebaste: Reports Of The Work Of The Joint Expedition In 1931-1933 And Of The British Expedition In 1935, III, London 1957, Fig.38:4, 10, Fig.49:12, 15.
- 19 H. A. Thompson, "Two Centuries of Hellenistic Pottery", Hesperia 3, 1934, Fig.55, 117 D9.
- 20 F. F. Jones, The Hellenistic And Roman Periods, Excavations At Gözlu Kule, Tarsus Vol.I, Princeton 1950, s.156-157.
- 21 C. Diederichs, Ceramique Hellenistiques Romaines et Byzantines, Salamine de Chypre IX, Paris 1980, s.65-72, Pl.7.
- 22 J. Schafer, Hellenistische Keramik aus Pergamon, PF 2, Berlin 1968, s.37.
- 23 J. W. Graham, Mosaics, Vases and Lamps of Olynthus Found in 1928 and 1931, Olynthus V, Baltimore 1933, Pl.76; H.A.THOMPSON, "Two Centuries of Hellenistic Pottery", Hesperia 3, 1934, s.435, Fig.4 A20.
- 24 H. A. Thompson, "Two Centuries of Hellenistic Pottery", Hesperia 3, 1934, s.371, Fig.55 D9.
- 25 N. Kunisch, Grabfunde aus dem Stadtgebiet von Pergamon, PF 2, Berlin 1968, s.38.
- 26 B. A. Sparkes, L. Talcott, The Atherian Agora XII 1-2, Black And Plain Pottery of the 6th, 5th and 4th Centuries B.C., Princeton N. J. 1970, s.132.
- 27 G. R. Edwards, Corinthian Hellenistic Pottery, Corinth Vol.VII, Part III, Princeton 1975, s.3031.
- 28 A. Kızıl, " Beğın Hellenistik Dönem Oda Mezarı", VI. Kurtarma Kazıları Semineri, 24-26 Nisan 1995, Didim, Ankara 1996, s.255-271.

- 29 C. H. Greenewalt, "Sardis 1977", *Türk Arkeoloji Dergisi*, Sayı XXV-2, 1981, s.87-100, Lev.LXXXIII, Fig. 14.
- 30 F. O. Waage, *Antioch on the Orontes IV*, 1, *Ceramics and Islamic Coins*, Princeton N. J. 1948, Form 75; M. Bucovala, *Necropole elenistiche la Tomis, Constanta 1967*, XLIII No.lu mezar No.63 c, X No.lu mezar No.39 e, CCCLV No.lu mezar No.49 e, CCCCXXVI No.lu mezar No.52 a.
- 31 I. Beyer, V. Von Graeve, U.sinn, *Die Deutschen Archaeologischen Forschungen in Thessalien Demetrius I*, *Keramik*, Band 12, Bonn 1976, Taf.12 no.10; W.Rudolph, "Hellenistic Fine Ware Pottery And Lamps From Above The House With Idols At Mycenae", *BSA* 73, 1978, s.214, Fig.1 No.1.
- 32 A. Adriani, *Annuaire du Musee Greco-Romain (1935-1939)*, Alexandrie 1940, Fig.40 No.6.
- 33 A. Evren, "Selçuk-Efes Davut Yeriş Tarlası 1993 Yılı Kurtarma Kazısı", VI. Müze Kurtarma Kazıları Semineri, 24-26 Nisan 1995 Didim, Ankara 1996, s.74, Çizim 46: D 15.
- 34 P. Hellström, *Pottery of Classical and Later Date Terracotta Lamps and Glass*, *Labraunda Vol.II*, Part 1, Lund 1965, s.51, Plate 25 No.59-61.
- 35 O. Broneer, *Terracotta Lamps*, *Corinth Vol.IV*, Part II, Cambridge 1930, s.78.
- 36 P. Hellström, *Pottery of Classical and Later Date Terracotta Lamps and Glass*, *Labraunda Vol.II*, Part 1, Lund 1965, s.51, Plate 25.
- 37 K. Nohlen, W. Radt, *Kapıkaya*, *AvP XII*, s.61, Taf.24 No.175-186.
- 38 O. Vessberg, A. Westholm,, *The Hellenistic And Roman Periods In Cyprus*, *SCE Vol.IV*, Part 3, Stockholm 1956, Fig.38 No.6.
- 39 O. Broneer, R. Heberdey, *Der Rundbau auf dem Panayirdagh*, *Die Kleinfunde*, *FiE I*, Wien 1906, s. 179.
- 40 T. L. Shear, "Sixth Preliminary Report on the American Excavation at Sardes in Asia Minor", *AJA* XXVI, 4, 1922, s. 403.
- 41 N. Kunisch, *Grabfunde aus dem Stadtgebiet von Pergamon*, *PF 2*, Berlin 1968, Taf.68-71; K. Nohlen, W. Radt, *Kapıkaya*, *AvP XII*, s.61, Taf.23-24.
- 42 P. Hellström, *Pottery of Classical and Later Date Terracotta Lamps and Glass*, *Labraunda Vol.II*, Part 1, Lund 1965, Plate 23 No.38.
- 43 F. F. Jones, *The Hellenistic And Roman Periods, Excavations At Gözli Kule, Tarsus Vol.I*, Princeton 1950, Pl.94 No.47.
- 44 R. H. Howland, *The Athenian Agora IV, Greek Lamps and Their Survivals*, Princeton N.J. 1958, Pl.49.
- 45 I. Scheibler, *Griechische Lampen*, *Kerameikos Band XI*, Berlin 1976, Taf.88.
- 46 O. Broneer, *Terracotta Lamps*, *Corinth Vol.IV*, Part II, Cambridge 1930, s.70.
- 47 W. Deonna, "Les Lampes antiques trouvees a Delos", *BCH* XXXII, 1908, Fig.16-22.
- 48 O. Vessberg, A. Westholm, *The Hellenistic And Roman Periods In Cyprus*, *SCE Vol.IV*, Part 3, Stockholm 1956, Fig.37 No.19.
- 49 O. Broneer, *Terracotta Lamps*, *Corinth Vol.IV*, Part II, Cambridge 1930, Fig.29 No.43.
- 50 N. Kunisch, *Grabfunde aus dem Stadtgebiet von Pergamon*, *PF 2*, Berlin 1968, Taf.70-71.
- 51 N.Kunisch, *Grabfunde aus dem Stadtgebiet von Pergamon*, *PF 2*, Berlin 1968, s.149.
- 52 P.Hellström, *Pottery of Classical and Later Date Terracotta Lamps and Glass*, *Labraunda Vol.II*, Part 1, Lund 1965, Pl.23; F. F. Jones, *The Hellenistic And Roman Periods, Excavations At Gözli Kule, Tarsus Vol.I*, Princeton 1950, Fig.95.
- 53 O. Broneer, *Terracotta Lamps*, *Corinth Vol.IV*, Part II, Cambridge 1930, Pl.VI; R. H. Howland, *The Athenian Agora IV, Greek Lamps and Their Survivals*, Princeton N.J. 1958, s.167.
- 54 N. Kunisch,, *Grabfunde aus dem Stadtgebiet von Pergamon*, *PF 2*, Berlin 1968, s.149.
- 55 I. Scheibler, *Griechische Lampen*, *Kerameikos Band XI*, Berlin 1976, s.116.
- 56 F. Courby, *Les Vases grecs a Reliefs*, Paris 1922, s.378, Fig.76; O. Broneer, *Terracotta Lamps*, *Corinth Vol.IV*, Part II, Cambridge 1930, s.68.
- 57 I. Scheibler, *Griechische Lampen*, *Kerameikos Band XI*, Berlin 1976, s.116.
- 58 O. Broneer, *Terracotta Lamps*, *Corinth Vol.IV*, Part II, Cambridge 1930, s.68.
- 59 A. Adriani, *Annuaire du Musee Greco-Romain III (1940-1950)*, Alexandrie 1952, s.26 Fig.21 No.19.

- 60 A. Adriani, *Annuaire du Musee Greco-Romain* (1935-1939), Alexandrie 1940, Pl.XXIX No.22, Pl.XXX No.26-27.
- 61 L. Zoroğlu, "Kelenderis 1995 Yılı Kazı ve Onarım Çalışmaları", XVIII. Kazı Sonuçları Toplantısı II, 27-31 Mayıs 1996 Ankara 1997, s.389-400 Res.17.
- 62 O. Benndorf, *Griechische und sizilische Vasenbilder IV*, Berlin 1883, s.117-118.
- 63 S. I. Rotroff, *The Athenian Agora XXII, Hellenistic Pottery Athenian And Imported Moldmade Bowls*, Princeton N. J. 1982, s.2 dipnot 5.
- 64 L. Byvanck, Q. Van Uford, "Les bols megarieus", *BABesch* 28, 1953, s.1-7.
- 65 S. I. Rotroff, *The Athenian Agora XXII, Hellenistic Pottery Athenian And Imported Moldmade Bowls*, Princeton N.J. 1982, s. 2-3.
- 66 S. I. Rotroff, *The Athenian Agora XXII, Hellenistic Pottery Athenian And Imported Moldmade Bowls*, Princeton N. J. 1982, s. 6-9; Mısır prototipleri konusunda ayrıca bakınız: K. Parlasca, "Das Verhältnis der megarischen Becher zum alexandrinischen Kunsthandwerk", *Jdl* 70, 1955, s.129-154; B. Segal, "Tradition und Neuschöpfung in der früh alexandrinischen Kleinkunst", *BWPr* 119/120, 1966, s. 54-69.
- 67 H. A. Thompson, "Two Centuries of Hellenistic Pottery", *Hesperia* 3, 1934, s.457; G. R. Edwards, "Small Objects From the Pnyx:II, Hellenistic Pottery", *Hesperia Suppl.X*, s.90; *Agora XXII*, 107-110).
- 68 G. Siebert, *Recherches sur les ateliers de bols a reliefs du Peloponnese a l'epoque hellenistique*, Paris 1978, s.159-189.
- 69 I. Beyer, V. Von Groeve, Ræve, U. Sinn, *Das Anaktaron, Demetrias I*, Band 12, Bonn 1976, s. 114-121.
- 70 A. Laumonier, *La Ceramique hellenistique a reliefs*, 1, Atelier "Ioniens", Delos XXXI, Paris 1978, s.7.
- 71 O. Ziegenaus, G. De Luca, *Das Asklepieion*, AvP XI, 1, Berlin 1968, s.123-125, Taf.43 No.158.
- 72 V. Mitsopoulos-Leon, *Die Basilika am Staatsmarkt in Ephesos Kleinfunde*, 1.Teil: Keramik hellenistischer und römischer Zeit, *FiE IX 2/2*, Wien 1991, s.13-67.
- 73 F. F. Jones, *The Hellenistic And Roman Periods, Excavations At Gözli Kule, Tarsus Vol.I*, Princeton 1950, s.164; F. O. Waage, *Antioch on the Orontes IV*, 1, *Ceramics and Islamic Coins*, Princeton N.J. 1948, s.30.
- 74 H. A. Thompson, "Two Centuries of Hellenistic Pottery", *Hesperia* 3, 1934, s.458.
- 75 O. Ziegenaus, G. De Luca, *Das Asklepieion*, AvP XI, 1, Berlin 1968, Taf.57, 59, 61.
- 76 F. F. Jones, *The Hellenistic And Roman Periods, Excavations At Gözli Kule, Tarsus Vol.I*, Princeton 1950, s.164; F. O. Waage, *Antioch on the Orontes IV*, 1, *Ceramics and Islamic Coins*, Princeton N.J. 1948, s.30.
- 77 S. I. Rotroff, *The Athenian Agora XXII, Hellenistic Pottery Athenian And Imported Moldmade Bowls*, Princeton N.J. 1982, s.6.
- 78 "Bitkisel dekorlu kâse" tanımı için bak: F. Couder, *Les Vases grecs a Reliefs*, Paris 1922, s.334; H. A. Thompson, "Two Centuries of Hellenistic Pottery", *Hesperia* 3, 1934, s.455; G. R. Edwards, "Small Objects From the Pnyx:II, Hellenistic Pottery", *Hesperia Suppl.X*, s. 85; G.R.Edwards, *Corinthian Hellenistic Pottery Corinth Vol.VII, Part III*, Princeton 1975, s.156; S. I. Rotroff, *The Athenian Agora XXII, Hellenistic Pottery Athenian And Imported Moldmade Bowls*, Princeton N.J. 1982, s.18.
- 79 V. Mitsopoulos-Leon, *Die Basilika am Staatsmarkt in Ephesos Kleinfunde*, 1.Teil: Keramik hellenistischer und römischer Zeit, *FiE IX 2/2*, Wien 1991, s.67-68, Taf.76-79; J. Bouzek, L. Jansova, *Anatolian Collection of Charles University, Kyme I*, Praha 1974, s.36; O. Ziegenaus, G. De Luca, *Das Asklepieion*, AvP XI, 1, Berlin 1968, Pl.50, 294 a; P. Hellström, *Pottery of Classical and Later Date Terracotta Lamps and Glass*, *Labraunda Vol.II, Part 1*, Lund 1965, s. 21, Pl.9, 10.
- 80 J. Bouzek, L. Jansova, *Anatolian Collection of Charles University, Kyme I*, Praha 1974, s.36-38; P. Hellström, *Pottery of Classical and Later Date Terracotta Lamps and Glass*, *Labraunda Vol.II, Part 1*, Lund 1965, s. 21.
- 81 H. A. Thompson, "Two Centuries of Hellenistic Pottery", *Hesperia* 3, 1934, s.315, 328; S. I. Rotroff, *The Athenian Agora XXII, Hellenistic Pottery Athenian And Imported Moldmade Bowls*, Princeton N.J. 1982, s.18; G.R.Edwards, *Corinthian Hellenistic Pottery Corinth Vol.VII, Part III*, Princeton 1975, s.156.
- 82 B. Gürlér, *Metropolis'in Hellenistik Dönem Seramiği*, (Yayınlanmamış doktora tezi), Ege Üniversitesi Sosyal Bilimler Enstitüsü.

- 83 Th..Wiegand, H.Schrader, Priene, Ergebnisse der Ausgrabungen und Untersuchungen 1895-1898, Berlin 1904, s.401, Fig.529 no.26-27.
- 84 J.Bouzek, Studies of Greek Pottery In The Black Sea Area, Prague 1990, Fig.24 ; M.Bucovala, Necropole elenistice la Tomis, Constanta 1967, s.58 no.37 c.
- 85 V.Mitsopoulos-Leon, Die Basilika am Staatsmarkt in Ephesos Kleinfunde: 1.Teil: Keramik hellenistischer und römischer Zeit, FiE IX 2/2, Wien 1991, Taf.78 D14a, D16, D17.
- 86 A.Laumonier, La Ceramique hellenistique a reliefs, 1, Atelier "Ioniens", Delos XXXI, Paris 1978, s.3.
- 87 V.Mitsopoulos-Leon, Die Basilika am Staatsmarkt in Ephesos Kleinfunde: 1.Teil: Keramik hellenistischer und römischer Zeit, FiE IX 2/2, Wien 1991s.13-14.
- 88 I.Margreiter, Die Kleinfunde aus dem Apollon-Heiligtum, Alt-Agina, Band II, 3, Mainz am Rhein 1988, Taf.34 no.370.

KAYNAKÇA

- ADRIANI, A., Annuaire du Musee Greco-Romain (1935-1939), Alexandrie 1940.
- ADRIANI, A., Annuaire du Musee Greco-Romain III (1940-1950), Alexandrie 1952.
- BENNDORF, O., Griechische und sizilische Vasenbilder IV, Berlin 1883.
- BEYER, I., VON GRAEVE, V., SINN, U. Das Anaktaron, Demetrias I, Band 12, Bonn 1976.
- BOUZEK, J., JANSOVA, L., Anatolian Collection of Charles University, Kyme I, Praha 1974.
- BOUZEK, J., Studies of Greek Pottery In The Black Sea Area, Prague 1990
- BRONEER, O., HEBERDEY, R., Der Rundbau auf dem Panayirdagh, Die Kleinfunde, FiE I, Wien 1906.
- BRONEER, O., Terracotta Lamps, Corinth Vol.IV, Part II, Cambridge 1930.
- BUCOVALA, M., Necropole elenistice la Tomis, Constanta 1967
- BURESCH, K., Aus Lydien, Epigraphisch-Geographische Reisefrüchte, Leipzig 1898.
- BYVANCK, L.-VAN UFFORD, Q., "Les bols megariens", BABesch 28, 1953, 1-21.
- CRAMER, J.A., Geographical and Historical Description of Asia Minor, Vol.I, Amsterdam 1971.
- CROWFOOT, J.W., CROWFOOT, G.M., KENYON, K.M., The Objects From Samaria, Samaria-Sebaste: Reports Of The Work Of The Joint Expedition In 1931-1933 And Of The British Expedition In 1935, III, London 1957.
- COURBY, F., Les Vases grecs a Reliefs, Paris 1922.
- DEONNA, W., "Les Lampes antiques trouvees a Delos", BCH XXXII, 1908, 133-176.
- DIEDERICHS, C., Ceramique Hellenistiques Romaines et Byzantines, Salamine de Chypre IX, Paris 1980.
- EDWARDS, G.R., Corinthian Hellenistic Pottery, Corinth Vol.VII, Part III, Princeton 1975.
- EDWARDS, G.R., "Small Objects From the Pryxill, Hellenistic Pottery", Hesperia Suppl.X, 79-112, Pl.35-51.
- EYREN, A., "Selçuk-Efes Davut Yerleş Tarlası 1993 Yılı Kurtarma Kazısı", VI. Müze Kurtarma Kazıları Semineri, 24-26 Nisan 1995 Didim, Ankara 1996, s.21-76.
- GRAHAM, J.W., Mosaics, Vases and Lamps of Olynthus Found in 1928 and 1931, Olynthus V, Baltimore 1933.
- GREENEWALT, JR., C.H., "Sardis 1977", Türk Arkeoloji Dergisi, Sayı XXV-2, 1981, s.87-100, Lev.LXXV-XC.
- GÜRLER, B., Metropolis'in Hellenistik Dönem Seramiği, (Yayınlanmamış doktora tezi), Ege Üniversitesi Sosyal Bilimler Enstitüsü, İzmir 1994.
- HELLSTRÖM, P., Pottery of Classical and Later Date Terracotta Lamps and Glass, Labraunda Vol.II, Part 1, Lund 1965.
- HOWLAND, R.H., The Athenian Agora IV, Greek Lamps and Their Survivals, Princeton N.J. 1958.
- JONES, A. H. M., The Cities Of The Eastern Roman

- Provinces, 1937.
- JONES, F. F.**, *The Hellenistic And Roman Periods, Excavations At Gözlü Kule, Tarsus Vol.I, Princeton 1950.*
- KEIL, J. von PREMIERSTEIN, A.**, *Bericht über eine dritte Reise in Lydien, Wien 1914.*
- KIZIL, A.**, "Beğin Hellenistik Dönem Oda Mezarı", VI. Kurtarma Kazıları Semineri, 24-26 Nisan 1995, Didim, Ankara 1996, s.255-271.
- KUNISCH, N.**, *Grabfunde aus dem Stadtgebiet von Pergamon, PF 2, Berlin 1968.*
- LAUMONIER, A.**, *La Céramique hellénistique a reliefs, 1, Atelier "Ioniens", Delos XXXI, Paris 1978.*
- MAGIE, D.**, *Roman Rule In Asia Minor, 1950*
- MARGREITER, I.**, *Die Kleinfunde aus dem Apollon-Heiligtum, Alt-Aigina, Band II, 3, Mainz am Rhein 1988*
- MERİÇ, R., MERKELBACH, S., ŞAHİN, S.**, "Das Antike Name des heutigen Tire", ZPE 33 (1979), 191-192.
- MERİÇ, R.**, "Antik Dönemde Küçük Menderes Havzasının Tarihsel Coğrafyasına Genel Bir Bakış", Ege Coğrafya Dergisi, 4, İzmir 1988, 202-213.
- MITSOPOULOS-LEON, Y.**, *Die Basilika am Staatsmarkt in Ephesos Kleinfunde, 1.Teil: Keramik hellenistischer und römischer Zeit, FIE IX 2/2, Wien 1991.*
- NOHLEN, K., RADT, W.**, *Kapıkaya Bei Pergamon, AvP XII, Berlin 1978.*
- PARLASCA, K.**, "Das Verhältnis der megarischen Becher zum alexandrinischen Kunsthandwerk", Jdl 70, 1955, 129-154.
- Real-Encyclopaedie der classischen Altertumswissenschaft**, "Lydia", s.2147.
- ROBERT, L.**, "Monnaies Grecques De L'Epoque Imperiale", Rev.Numis 18, 1976, s.25-49, Pl.I-II.
- ROTROFF, S. I.**, *The Athenian Agora XXII, Hellenistic Pottery Athenian And Imported Moldmade Bowls, Princeton N.J. 1982.*
- RUDOLPH, W.**, "Hellenistic Fine Ware Pottery And Lamps From Above The House With Idols At Mycenae", BSA 73, 1978, 213-234, Pl.28-31.
- SCHAFFER, J.**, *Hellenistische Keramik aus Pergamon, PF 2, Berlin 1968.*
- SEGAL, B.**, "Tradition und Neuschöpfung in der früh alexandrinischen Kleinkunst", BWFr 119/120, 1966, 54-69.
- SHEAR, T. L.**, "Sixth Preliminary Report on the American Excavation at Sardes in Asia Minor", AJA XXVI, 4, 1922, 389-409.
- SCHEIBLER, I.**, *Griechische Lampen, Kerameikos Band XI, Berlin 1976.*
- SIEBERT, G.**, *Recherches sur les ateliers de bols a reliefs du Peloponnese a l'epoque hellénistique, Paris 1978.*
- SPARKES, B. A., TALCOTT, L.**, *The Atherian Agora XII 1-2, Black And Plain Pottery of the 6th, 5th and 4th Centuries B.C., Princeton N.J. 1970.*
- ŞAHİN, I.**, *Lydia'da Küçük Yerleşimler, (yayınlanmamış doktora tezi), E.Ü. Sosyal Bilimler Enstitüsü, İzmir 1998.*
- THOMPSON, H. A.**, "Two Centuries of Hellenistic Pottery", Hesperia 3, 1934, 311-480.
- VESSBERG, O., WESTHOLM, A.**, *The Hellenistic And Roman Periods In Cyprus, SCE Vol.IV, Part 3, Stockholm 1956.*
- WAAGE, F.O.** *Antioch on the Orontes IV, 1, Ceramics and Islamic Coins, Princeton N.J. 1948.*
- WIEGAND, TH., SCHRADER, H.** *Priene, Ergebnisse der Ausgrabungen und Untersuchungen 1895-1898, Berlin 1904.*
- ZGUSTA, L.**, *Kleinasiatische Ortsnamen, 1984.*
- ZIEGENAUS, O., DE LUCA, G.**, *Das Asklepieion, AvP XI, 1, Berlin 1968.*
- ZOROĞLU, L.**, "Kelenderis 1995 Yılı Kazı ve Onanım Çalışmaları", XVIII. Kazı Sonuçları toplantısı II, 27-31 Mayıs 1996 Ankara 1997, 383-400.