

# EROS VE PSİHE FİGÜRLERİNİ HAVİ TUNÇ VAZO

Aziz Ogan

İstanbul Müzeleri Genel Direktörü

Müzemiz 1934 senesi yaz ortalarında kıymetli bir tunç vazoya malik olmuştur.

Metodik surette öntükler kazısı yapan bilginlere karşı her memlekette olduğu gibi bizde de define arayıcıları namı altında bir kısım insanlar vardır. Te-sadüf ancak binde bir kere bunların yüzünü güldürmemiştir. Tabiidir ki hiçbir usul ve kaideye tabi olmıyan bu hareketlerinden çok defa dökülüp saçılmışlar ve neticede nedamet duymuşlardır. Bununla beraber yine mütenebbih olmayıp gizli-den gizliye araştırmalarına devam ederler. Bu araştırmalardan Hükümet müzeleri-nin müteessir olduğuna şüphe yoktur. İşte mevzuumuz olan ve Hydrie denilen bu vazo, Bursa'da ikamet eden ve böyle el alından antika aramak v alıp \_sa?1Jak- la iştig \_l\_ de bir şahıs tarafından Bursa vilayetinde Apolyond'da gizli araştırma mahsulü olarak elde edihniş bir eser olup muhbirine yüz lira ikramiye verilmiştir.

(5310) Envanter numarası alan bu vazunun özel ve ayral vasıflarına geçmeden evvel eşkalini kaydedelim:

Vazonun yüksekliği	48,6 santim
Boynunun yüksekliği	10,5 »
Ağzının kutru	15,7 »
Kaidesinin yüksekliği	2,7 »
Kaidesinin kutru	14 »
Karnının genişliği	29 »

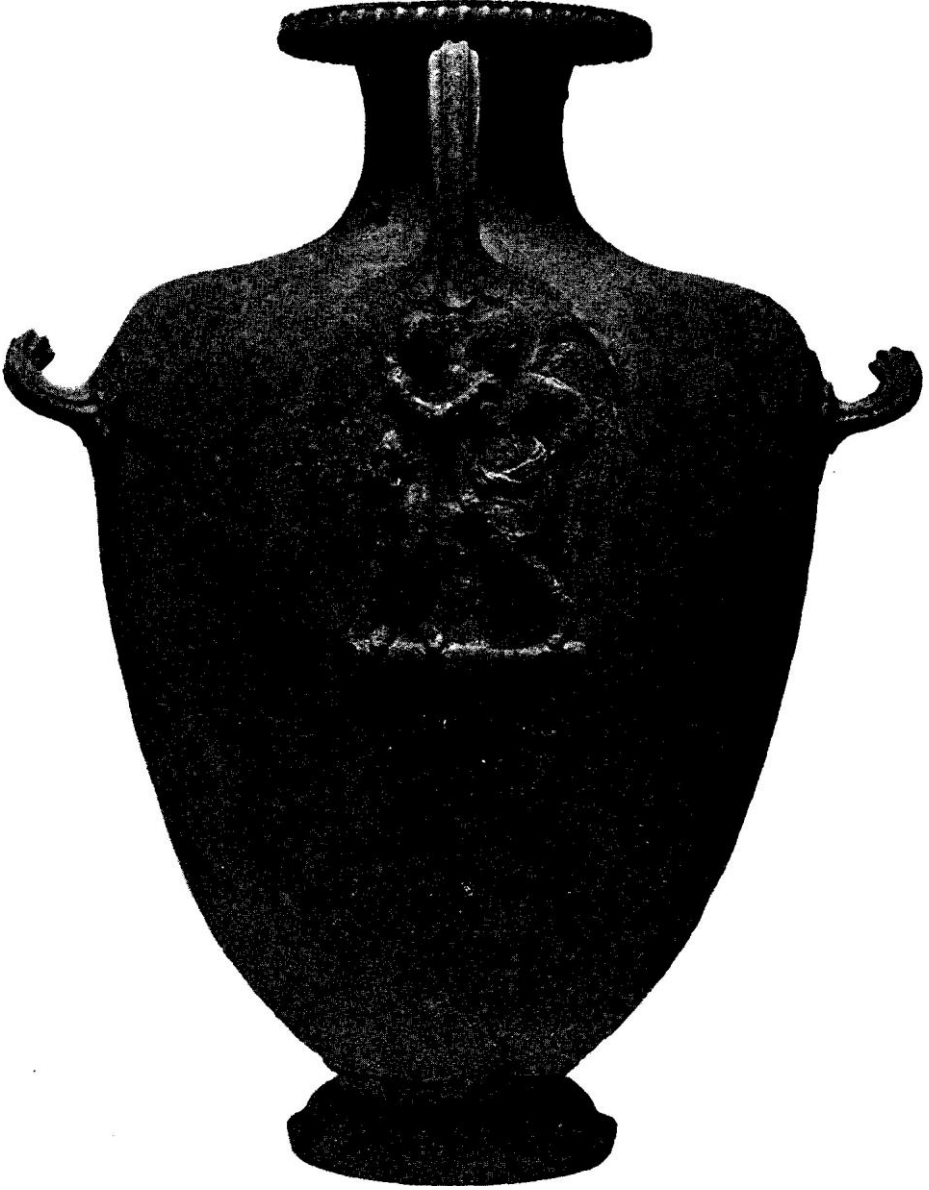
Vazonun gövdesi yukarı kısmından aşağıya doğru tedrici surette darlaşıp yumurta şeklini alarak dış kenarları lotuslarla bezenmiş bir 'kaideye oturtulmuş-tur. Boyun kısmı kısadır. Taşkınca kenarları ise ojevlerle ve üst sathı ise peritabir olunan tezyinat ile süslenmişir. Karnının her iki tarafındaki kulpları 5,5 santim kutrunda yuvarlak ikişer halkaya bağlı bulunmaktadır. Kulpun lehimli olduğu noktanın etrafına damarları kalın sekizer yaprak sıralanmışır. Boyundan karna doğru düz sonra dikine gövdenin taşkın yerindeki fi-gürlü levhanın üstüne inen bir üçüncü kulpu daha vardır. Bu kulp lehimli olduğu noktadan üzerle:11i palmet ve papatya çiçekli omemanlı beyzi birer levhaya merbut bulunmaktadır. Bununla beraber vazunun ratıp bir mahalde kaldığı için okside olarak karıncalaşmış olan yerlerinde husule gelen tomurcuklar, maalesef vazunun umumi güzelliğini azaltacak mahiyettedir.

Vazonun ikinci ehemmiyeti de tam ve kamil olması ve benzerinin hemen nadir bulunmasıdır. Gerçi mevzumuz olan vazunun motiflerine benzeyiş itiba-



Vazonun yandan görünüşü

rile biraz yaklaşan Britiř Museum Yunanı bronz koleksiyonunda böyle bir vazoya aidiyeti muhtemel olan Dionysos ve Aryan levhasile [1] ıBerlin Müzesin-deki Samsun civarında Amisosta bulunma vazo tezyinatını [2] zikredebiliriz.

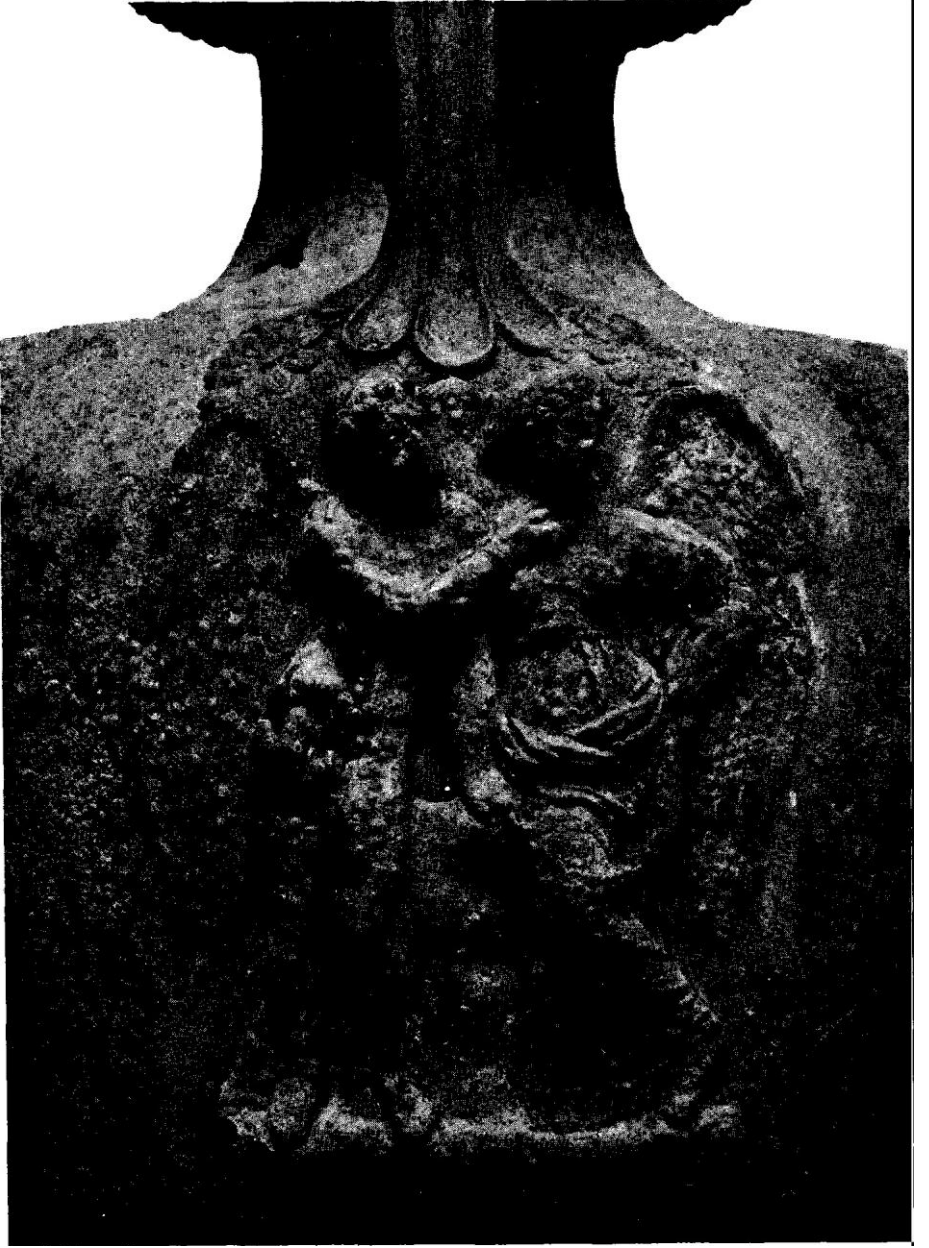


Eros ve Psihe kabartmalı vazo (İstanbul Müzesi)

[1] Catalogue of the Bronzes in the British Museum, Greek, Roman, and Etruscan, 1899.

[2] Eros und Psyche auf einem Bronzrelief aus Amisos, Th. Wiegand, 1923.

Malumdur 'ki Eros ve Psihe birçok tarzda tasvir olunmuştur. Lakin her ikisinin bir arada iki hayat arkadaşı olarak tasvir edilmiş ve iyi muhafaza olun-

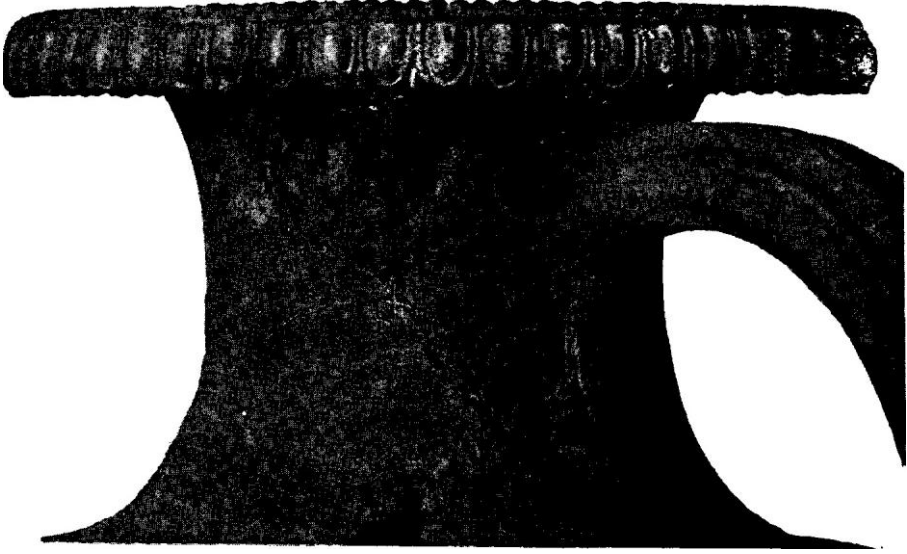


Vazonun üzerindeki kabartmanın yakından görünüşü

muş olanlarına çok nadir tesadüf edilir. Bu sebeple vazonun Arkeoloji noktai nazarından ehemmiyeti artar.

Vazonun, üzerinde en fazla durulması lazımgelen ıkısmı bu kabartma ol- duğuna şüphe yoktur. Bu iki sevgiliyi levhanın taşkın bir çıkıntı üzerinde ayak- ta, bilhassa Psihe'yi sevgilisine sokulmuş ,bir halde görüyoruz. Psihe sağ kolunu Erosa dolamış ve sol ıkolunu kalçasına dayamış bir vaziyettedir. Baş, sağa ha- fıfçe aşağıya eğilmiş ve vücudün üst kısmı sevgilisine maildir. Genç ilahın or- tadan ayrıık gümrah dalgalı ve uzun saçları, alın ve şakaklar etrafında bir çe- lenk teşkil ederek arkaya doğru buklelerle nihayet bulmaktadır. Yüzde ilahi ıbir masumiyet sezilir.

Mabude her figürde olduğu gibi burada da çok güzel bir surette giyin- miş yani chiton üzerine belden aşağı himationa bürünmüştür. Tenine giydiğı dekoltesi açık bir chiton, kabarıkça olan memelerinin altından iki yana büklüm hasıl ederek ensiz bir kuşakla ihaf.i.f ıbir surette sıkılmıştır. Arkadan inen hima- tion, ahf2ılardan gelerek kasıklar üzerinde ıkalinca büklümler teşkil ettikten



'Vazonun ağız

sonra kaidenin üzeriine inerek kenara kadar dayanmıştır. Yanılmıyorsak yana dayalı kolunu, sanki mantonun bir ucu örtmekte imiş. Lakin eserin bu kısmı faz- laca tahammuz ettiği için ıkat'i ,bir mülahaza dermeyanı mümkün olamaz. :Psihe- nin taşıdığı himationun chitona yakın ince ,bir kumaştan mamul olduğunu söy- lemekte hata mutasavver değildir, çünkü sağ bacak ,üzerinden sarılarak kaide- nin üstüne dökülen libasın baldırın bütün umumi hatlarını belli eder bir surette göstermekte olmasa ve hatta kıvrımların küçük pliselerle süslenmiş ,bulunması bu gütgeyi sağlamlaşırır.

Psihe ve Eros bermutat kanatlı olarak yapılmıştır. Bu kanatlar, kelebek kanatlarına çok benzerse de yukarda bahsedilen fena konservasyon sebebiile ,üsi- tilindeki san'at incelikleri, izalesi kabil olmiyan bir humuz tabakası altında ka-

palı kalmıştır. Halbuki Bedin Müzesindeki Amisos kabartması çok iyi bir halde olduğundan kanadı teşkil eden tüyler bile teker teker görülmektedir.

Kanatları tetkik ederken san'atkarın burada çok yüksek bir maharetine şahit oluyoruz. San'atkar, figürlerin ibicibirine değen cenahtaki kanatların yerine bir tane koymak suretile her iki kanadı bir san'at hud'asile eda etmiştir. Yani iki baş arasında yükselen !kanadı her iki tüğüre birden auit imiş gibi gös- termiştir. Çünkü her iki kanadı üstüste koymak şüphe yoktur ki burada sıkın- tılı bir durum ihdas etmekten başka bir iş görmeyecekti. . . İşte san'atkar bu inceliği ihmal etmemiştir.

Kabartmamızdaki Eros, ayakta çıplak bir durumdadır. Bedin Müzesindeki kabartmada ise Eros yarı belden aşağı libasa bürünmüş, adeta kadınlaşmış bir genç halinde görülüyor, sol elini kayaya dayamış sağını Psihenin çenesine uzatmıştır. Güya el ibiraz sonra maşukasının boynuna sarılmak istiyormuş gibi-



Vazonun oturduğu ayak

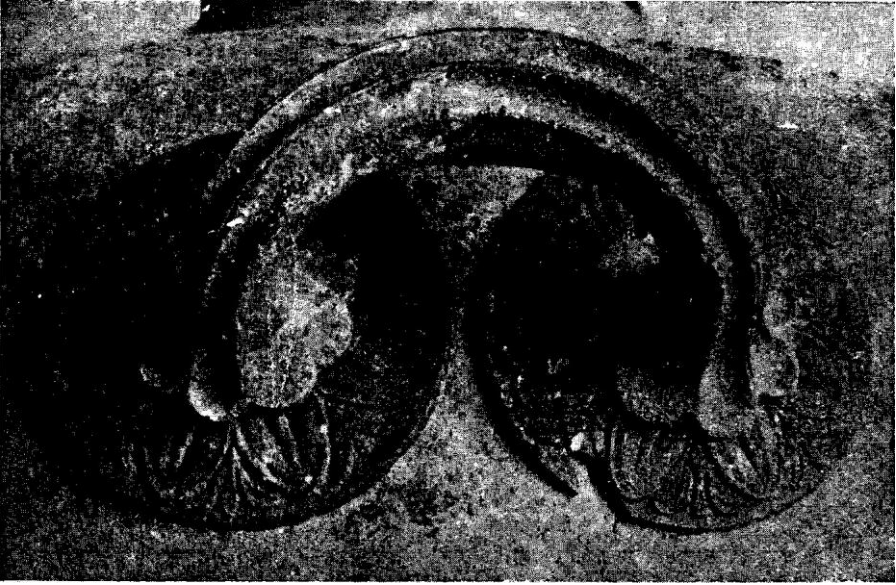
dir. Fakat Psihenin yüzünün sola dönük olması ve her ilcisinin sakin duruşları ve fazla olarak çocuk halinde ibda edilmeleri ,böyle bir düşünüşün yerinde\_olmadığını gösterir. Eğer ötedenberi olduğu gibi Eros ve Psihe iki lküçü.i.k çocuk halinde gösterilmiş olmasaydı aşk sahnesinin ,bu şehv,eti tasvirleri başka ibir mahiyet alabilirdi. Halbuki resmimizde görüldüğü üzere san'atkar her iki sevgiliyi çocuklara has zerafet sayesinde güzel ve şehvetten ari ve herkesçe .beğenilen, bir eser halini alabilmesi .için şahısların iki çocuk halinde tasvirlerle masum bir a levhası i: bda etmiştir. Boynun ıkı ve bacakların dolgunca ve etli olması Eros'a bir çocuk halini verir. Baş mailen 3/4 lük dönüşü esere umumi \_siilkinetiini ihlal etmeksizin bir canlılık vermekte ve mebzul bukile halinde,kii saçları alın ve şakaklar üzerine ,dökülerek çehre masum bir hal almaktadır.

Erosun başı, bilhassa yüze neş'esiz bir eda veren dudakları, kısa ve göz

kapakları da etlicedir. Bu halile biraz Napoli Müzesindeki Kifisdodota atfedilen Atine başına benzeyişi vardır.

Vazonun oturduğu ayağın yüksekliği	4,5	santim
Kutru	15,4	» dir.

Dibi, 8 milimetre örtüfainda dairevi ve kenarı içeriye yatıkça bir plak teşkil eder. Üst sathı çepeçevre kimation ve palmet gibi süslerle bezenmiştir ki adetleri on ikiyi bulur. Burada kimantionun uçları aşağı doğru sivrilerek kenara kadar dayanır. Aralarında keislerden fıskıran •birer palmet vardır ki sıra ile her palmetin iki yan yaprağı bir kere içeriye, bir kere dışarıya kıvrılmıştır. Bu tarz tezyinin sade bizim vazodaki kabartmada değil başka yerlerde ve hatta mimari tezyinatta da kullanıldığını biliyoruz. Bu cümleden olmak üzere Delfideki



Yan kulplar

Apollon mabedile (M. E. 350) Söke civarında Prien şehri kadimindeki Atine mabedinin (M. E. 332) çatı kısmındaki mümasil ,şekiller hatıra gelir.

Kabartmanın ifade ettiği mitolojik mana şudur ki Psihe ölüyor, ahrette tekrar Erosuna kavuşuyor. İşte Eros ve Psihe fena bir dünyanın bütün eziyetlerine galebe çalmış mes'ut fakat azgın ihtiraslardan azade olarak açık bir sema altında ebediyen yaşayan bir çifttir. Şekil itibarile de pek ihoş olan bu küp ekseriya - topraktan mamul olanlar gibi - şüphe yoktur ki kıymetli bir ölünün küllerini muhafaza için kullanılmıştır.

Reliyefin üzerindeki ziynette ve bilhassa yüzlerdeki işçilikte takip edilen teknik usulleri ve buna inzımmam eden birtakım hususi vasıflar küpün yaşını tesbite delil olabilecek kuvvetli unsurlardır. Bu yönden ibu ,güzel izerin Milattan evvel dördüncü yüz yrhn iJlk yarımına ait olduğu kuşkusuzca söylenebilir.

