

## YENİBOSNA KÖYÜNDE BİZANS KALINTISI VE YAKIN ÇEVRESİ

Alpaslan KOYUNLU

Yeniibosna, İstanbul İli, Bakırköy ilçesine bağlı bir köydür. Genellikle batıya doğru az eğimli, aratin'in düzleştiği tepelikte bulunmaktadır. Eski halkın bağcılık, turfanda sebzeçilik ve meyvecilik yaptıkları, Bakırköy ve Yeşilköy'den buraya taşınmaya gelen günümüz yaşlılarından öğreniyoruz. Cumhuriyet döneminde yapılan mübadeleden sonra bu yöreye yerleştirilen göçmen yurttaşların çiftçilikle uğraşmalarından ötürü bağ ve meyve bahçeleri kalınmamıştır. Bugün İstanbul ve çevresinde artan sanayi, bütünleşen kentleşmeyi değil de geçkondu, türündeki şehirleşmeyi beraberinde getirmektedir. Toprak değerinin artması, yüksek blokların plansız oluşması, fabrikaların çoğlması, birbiriyle bağıntılı bir kısır döngü oluşturmuştur. Bu durum Yeniibosna'da da görülmektedir. İstanbul Belediyesi sınırları dışındaki kesimde imar uygulamaları plansız şekilde ve köy yasaları uyarınca biraz da yetkili sınırlarını aşarak süregelmiştir. Kadastrosu yeni tamamlanan köyde, plan düzeni getirilmek amacıyla, şehircilik planlamasına başlanmıştır.

Yazının konusu, Yeniibosna Köyü'ndeki Bizans yapı kalıntıları olmakla birlikte, geçmiş dönem bağlantıları ile yakın çevresine kısaca değinilecektir. Yeniibosna Köyü'nün yakın çevresindeki geçmiş uygarlık kalıntı ve izleri bize yol bağlantıları yönünden çok şanslı olmadığını işaret etmektedir. Bugünkü 1 numaralı İstanbul - Edirne yolunun, Yeşilköy havaalanı kavşağındaki vadide halkalı ideresini geçen Roma devri köprüsünün (Çoban Çeşme Köprüsünün) konumu, İstanbul - Trakya antik yol bağlantısının Yeniibosna'dan geçmediğini gösterir. Antik yolun giderek Küçükçekmece yanında bulunan Region'a uğrayıp, gölün doğu kıyısından ve kuzeyinden dolaştığı, sonuna batıya yöneldiği bilinmektedir (1). Küçükçekmece gölü kuzeyindeki Yarımibürg, az kaya mezarları ve mağraları, geniş sarnıçlar, büyük yapı kalıntıları ile, tren yolunun doğrultu (güzergah) değiştirme işlemi sırasında çıkan işlenmiş yapı taşı parçaları, buranın tarihi bir merkez, ya da en azından küçümsenmeyecek bir yerleşme yeri olabileceğini kanıtlar.

Osm:anlı,ar döneminde ise, 1795 tarih'lerinde yapılan Azatlı Baruthane tesisi ,ile bu sıanayie su sağlamak üzere inşa edilen büyük bir bend (2) bu bölgede günümüz deik kalablen kü'ltür yapılarıdır. Aynı dönemlerde, Küçükçekmece'ye ikadılar d am eden yolun iş•ler,liğini sürdürdüğünü, Roma Köprüsü yanına çeşme - *namazga<sup>1</sup>h* eklenmesinden anl.aşılmaiktadır. Ancak İstanbul - Orta Avrupa yD'l bağlanrtısının önemi nedeniyle, Mimar Sinan ya- pısı olduğu söyf,enen Küçükçekmece gölü güney:indeki köp-rü i'le (3), Bū- yükçe mece gölü güneyindeki sığılığı boydian boya aşan ,köprü, bu yo'lu daha da kısaltmıştır. 'Bu yol doğrultusunun, günümüzde de işlevse'lliğin'i sürdürmes-i, ne ikadar doğrulukla seçild'iğini kl3nıtlar.

Geçmiş tarihten beri sürüp giden bu yoğun trafiğin kuzeyinde kalan s,akin yerleiden birtı Yeniibosnia Köyü'dür. Köyün kuzey bıtısında Halkalı deresini geçen bir köprü, günümüzde de Safraköy bağlantısını sağlamak- tadır. Ancak ıbu köprü ve bağlantı yolunun •köye ne getirdiği tartışılmaya değerdir. Osmanlı yapısı köprüye kırsın köyde kıalcı bir taş b'ina yapı'lma- ması, bu dönemlerde köyün önemsenmediğini doğrular

Anılan köprü, yapım şekline bakılarak Mimar Slinan'dan sonraya ta- rihlenebilir. Orta boşluk geniş ve yüksek, yan boşluklar dar ve alçak ol- mak üze.re üç gözlüdür. Açıklıklar sivri kemerlerle geçilmiş, üstündeki yol da; orta 11oşluğun sivri kemerine uyarak ilki tarafa eş eğim sağlamıştır. Bu eğim köprü beden duvarlarının birtışindelki basit bir pmfille kiuwetl-en- dirilmiştir, ayrıca 'f<ıolıkuluk yapılmamış,rtır. Köprü ayaıklarının tiopu'k 'kısmı çıkıntılı olarak işlenmiş ve b'ir şekiMıde ,deste!( sağlanmıştır. Ayakların bu- runları 'ise sulfarı kolayca yarması iç:in üçgen prizma şeklinde olup, üçgen p,iramiitlerle bitirilmiştir. Köprünün tümü 'iyi oins iköfekii taşından ve öze- nilerek yapılmıştır.

Bütün bu y'akın dönem değişimlerine karşın tek değişmeyen, Bizans döneminden kalan duvar ve temellerdir. Günümüze deik varlığını sürdüren dayama (Ist'liniat) duvarı ve bunun oluşturduğu 3 m. yükseklikteki set üze- rindeki temellerin nice-li'k ve niiteilliği hak'kmda y,ayırn bulunmamaktadır. Ayrıca bu kalıntılar üzerinie ,gezginlerin ne notlarında ne de krio'kil,e- rinde bıık b'ilgiye rastl-anınamıştır. Sadece Janine, Aph'ame'ia'dan söz ederiken an- lattığı .istihkam kö,şk ile Yenibo,sna'daki kalıntılar birbirlerine uymakta- dır (4). özeıilikle yükse'lti'lereık müstahkem hale getirilen bu yerin üstü- ne yapılan yapının bir İmparator Köşkü olma olasılığı, konuyu kuşkusuz

ilginç ıkılmaktadır. Ne var ki bu ipucunu kuwetlendiirecek bir başka des- tekten yoksunuz. EHzindeki en kuwetlii kanıt günümüzdeki kalıntılardır. Ve bu kapalı kutu açılac,ağı mutlu günü beklemektedir.

Tanıtmak i,steddiğim -kialıntılar, görünen uzunluğu 105 m, yüksekliđi 3 m. olan bir dayama duvarı ile bu duvarın doldurulan güney - dođu yönündeki yapı temel-i izleridir. Dayama duvarı kuzey - dođu, güney - batı dođrultusunda, dođal eđime !koşut bir konumdadır. Bu durumu •itle vadin'in güzel görünümüne geniş bir bakış açısı oluşturur. Duvarın kuzey bölümü yeni açılan yol tarafından kesilmiştir, güney ucu iise toprak ,altındadır. Bu ne- denle ne kadar devam ettikleri s,aptanamamaktadır.

Duvar, -kuzey- dođuya dođru düz olarak 75 m. izlendikten sonra g-eniş bir çukur tarafından kesilmiştir. Ortaya çıkan kesitten görülen duvarın kalınlığı 1.10 m. kadardır. Çukurdan sonra dođuya yönelerek 30 m. kadar devam eden duvar, yeni açılan yol tarafından kesilmiştir. Duvarın bu ke- simdeki kalınlığı 2.5 m. kadar görünmektedir. Ne var ki bu kılınlıklar ke- sinlikle ölçülememektedir.

Duvarda ıkullanılan köfelki taşlarının, çevredeki bugün de -işletilen ocaklardan getirildiđi, yoğunluđundan anlaşılmaktadır. Duvar cephe•sindeki ince yonu taşfar, yeni yapılarda kullanılmak üzere söküldüđünden, bugün taş örgü tekniđi kesinli:ikl•e belli olmamaktadır. Buna ,karşın, genel görünümünden özen'i•lerek yapılmadıđı izlenmektedir. Taşl,arın ,arasında çürüyerek kalan boşl11kılardan ortalama 12X 12 cm. kesitli ahşap hatı111arın enine ve boyuna ve cöme•ritçe kullandıđı görülmektedir.

Duvarın dođuya yönel-ik kuzey taraftaki 30 m. liik bölümünde işçiNk, diđer kısımdan ayrı olup, kuManılmış olan taş da ,kesme taştır. Bu bölüm daha özenillerek yapıldıđından, günümüze daha sađl•am ulaşab'i•lmiştir.

Bu •anlatımların ötesinde, yalın bir göilemle, duvarların genel, taşla- rın özel yapırn tekniđ,i, örgü özelli"kl!leri, tuđla hatıl kullanılmamasına kar- şın çok bol ahşap hatıl kulılınılması, duvarın ge,ç Bizans dönem:inde ya- pıldıđını anımsatır.

Dayama duvarı olarak nitelendirdiđimiz bu ıkılınının bünyesi iç/inde duvar işlevi ile bađdaşımayan, 55 cm. çapında üç ,kuyunun bulunması yapı- nın ilginçliđini arttırmaktadır (Res. 2. 3. 4). Kuyunun önündeki taşların bađ-

lantıları zayıf olduğundan çoğu dökülmüş durumdadır (Res. 5). EşU aralıklı bu üç kuyunun iki baş t,ar,afatında, bugünkü toprak dütleminin tarafında örtüfon, bir tuğla kemer izine rastlanmaktadır. Ortadaki kuyu cephe- sinde de böyle bir kemerin izi görülememiştir. Ayrıca duvar düzleminin de izlenen bu kernerin gerek açıklığı, gerek yüks,ekliği, gerek anlamı top- rak dolgudan dolayı saptanamamaktadır. Kuyu kes'itinden izlenebildiği ka- dariyle, kemerin kuyunun arkıa duvarında da devia:m etmesi, bunun b'ir to- noz olasılığını da ortaya çıkarmaktadır. Duv,arla beraber örü'lerek yüksel- tilen bu kuyular üzerinde birtakım varsayımlardan hareket edHere'k sonuca ulaşılaml'yaıcaıtır. Bilindiği kadarıyla bu tür duvarıçı kuyuları bulunmamak- tadır. Bu nedenle benzetmeler yöntemiyle kesin yargıya varma olasılığı yoktur (5).

Kuzeydeki iki kuyu taş ve toprakla doldurularak körle i'lmıştır. Gü- neydeki kuyuda su bulunmakta ve kull,lanılmaktadır. Bunu kull'anılmak üzere temizlenen kişinin dediğine göre «kuyunun di'binde biri duvar do'lgusunda, diğeri dik doğrultuda iki gale-ri bulunmaktadır. Galeriler, ternizlenmes'ini gerektirmeyecek derecede temiz ve su ile doludur. Bu nedenle girilme- miştir».

Bu kuyunun suyu 13 rn. de bulunmaktadır ve dend:iğ'ine göre eksil- memektedir. Bu bilinenlerden hareket edildiğinde, diğeri iki kuyu temizle- nirse suya ulaşma olasılığı vardır. Ancak, toplanan sul- arın jeolojik taba- kalardan mı, yoksa sarnıç sisteminde biriktiğ'inden mi sağlandığı yarııt bek- lemektedir. Bu soruya neden, 3 lik set duvarının üzerinde ve kullanı- lan başıka bir 'kuyuda 16 su yükselkliği ölçülmesi ve bu iki yerde de su düzleminin aynı olduğunun saptanmasıdır. Set üzerinde iki kuyunun daha bulunması, bunların da doldurularak kapatılmış olması, aynı konuda araştırma yapıl'masını gere'k'li kılmaktadır. Köyün b,aşka kısımlarır-ıda, bir- birine bu kadar yakın kuyulara ra lanmamasına karşın burada bu ikadar sık kuyu açılması, kuşkusuz irdelenmesi g-ereken bir o'lgudur.

Güneyden saydığımızda ibirinc'i k,uyu ile ikinc i ,ar:asın:da ve ikinci ku- yuy,a ya,kın bir yerde duvar, köşe yaparak l:Mme•ktedir (Res. 6). Tekrar **baş-** ladiğı kısım sonradan eklenen ahır binası arkısında ka'lmaıktadır. Aşağı - yuk:ıarı 2 m. olan boşluk mo'loz taşla doldurulmuştur. Kapı vey,a giriş geniş- liği içinde kalabilecek 'bu ölçü ,asııl iş'levlini ortay,a koymaktan uz:aktır. Gö- ünen duvarın başıka özeHiği varsa, izlenemeımeıktedir.

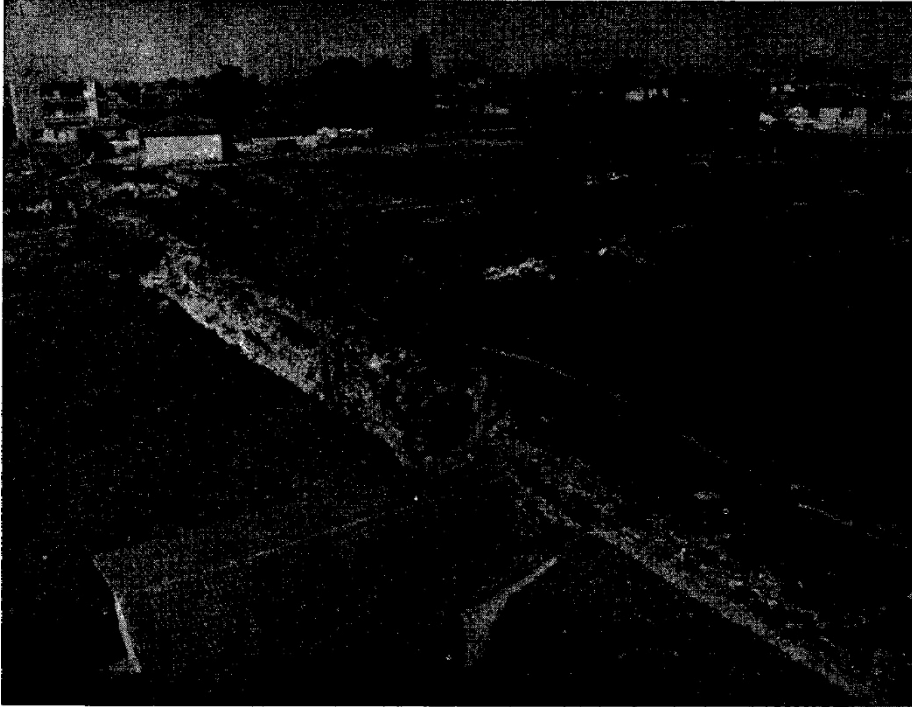
Bu uzun duvarın batısında, 8421 parsel sayılı yerde, inşaat yapıma: üzere açılmış temel, kazısında, bir kanal ortaya çıkmıştır. (Res. 11). Kazının doğu ve batısındaki toprak kesitinde görülebilen kalıntılardan saptanan doğrultu, büyük bir olasılıkla dayama duvarına diktir. Boşaltma kanalı görünümünde bu kalıntının alt düzleminde, birbirine harçla bağlan- tılı pişmiş topraktan künk döşenmiştir.

Set üzerinide bulunan, temel kalıntı'larının dayama duvarıyla ilişkisi bulunabileceği ile gellmektedir. Kafan duvar kalıntı'larından, ortalama 1 m. kalınlığındaki duvarların birbirleriyle dik açı yapıya11ak küçüklü büyüklü boşunlar oluşturduğu izlenmektedir. Ne var iki yapının planı tüm olarak tamamlanamamakta, bazı alanlar açık kalmakta'dır. Buna karşın yerinde duvarın iki kapı söves'ine (Res. 8, 9) rastlanırsı, en azından döşeme düzlemi altında bulunmadığını kanıtlamaktadır. Ancak güney tarafta toprağın eğimlenerek temel düzlemine ve giderek bu düzlemin de altına indiği söylenebilir. Tümlemeyen boşunlar da burada ve doğu bölümünde bulunmaktadır.

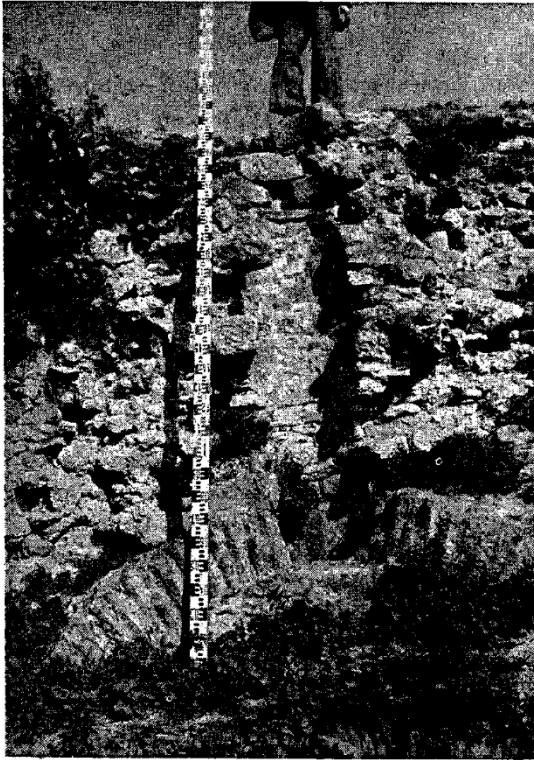
Dayama duvarına dik doğrultuda gelişen yapı planında en sağlam duvar kuzey duvarıdır (Res. 7). Bu duvarın güney ibatı tarafındaki göçükten, tenoz izi görülebilir (Res. 10). Tuğ'ladan örülmüş tenozun ne kadar devam ettiği saptanamamıştır. Ancak bu ipucu, kalıntının bir alt yapıya sahip olabileceğini ortaya koymaktadır. Bu kısmın, dayama duvarına yakınığın ayrıca dikkat çekicidir.

İstanbul'un yakınında, geçit yollarının yanibaşında, bu denli görünürdeki hu kalıntılarının, aslında, daha pek çok ilgi çekici yönleri olsa gerektir. Kuşkusuz çözüm bekleyen hususlar arkeolojik kazılarla ortaya çıkarılabilecektir.

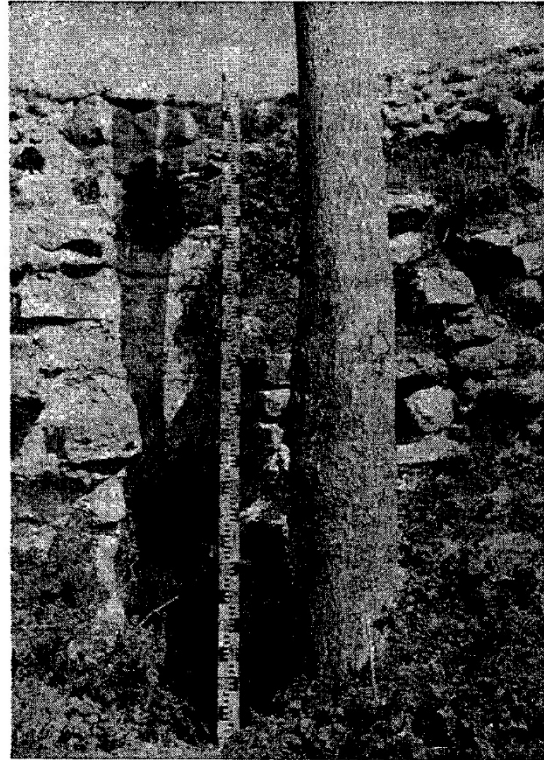
- 1) Konrad Miller, *Itineraria Romanla, Römlische Reisewege, an der Hand der Tabula Peutingeriana Dargestellt*. Stuttgart, 1916, s. 514 ve 527, 528.
- 2) Anılan Azatlı deresi üzerindeki bend için özel yayımı bulunmamaktadır. Gerek mühendislik yönünden, gerek beden duvarındaki kabartma motif, eşya ve hayvan figürleri yönünden incelenmesi gereken bir konudur.
- 3) Bu köprü ayaklarında Bizans döneminde yapılmış kısımlar bulunmaktadır.
- 4) R. Janin burasının kaynaklarda geçen APHAMEIA olması gerektiğini bildirmektedir. Müstahkem bir köy olan bu yer Hobdomein (Bakırköy) ün kuzey batısında bir tepede idi. Nicetas Choniates, bu mevkiin İstanbul'dan görülebildiğini kaydeder. Canıtaçuzene burasının harap olan surlarını tamir ettirdi ve Bizans ordusu 1345 de burada toplandı. (*Constantinople Byzantine, Developpement urbain et repertoire topographique*, Paris 1964, s. 443).
- 5) Sayın Dr. Nezih Fıratlı'ya göre Davutpaşia Kışlasında bulunan su yapılarının ve su kanallarının incelenerek buradaki yapı ile karşılaştırılmasında yarar vardır.



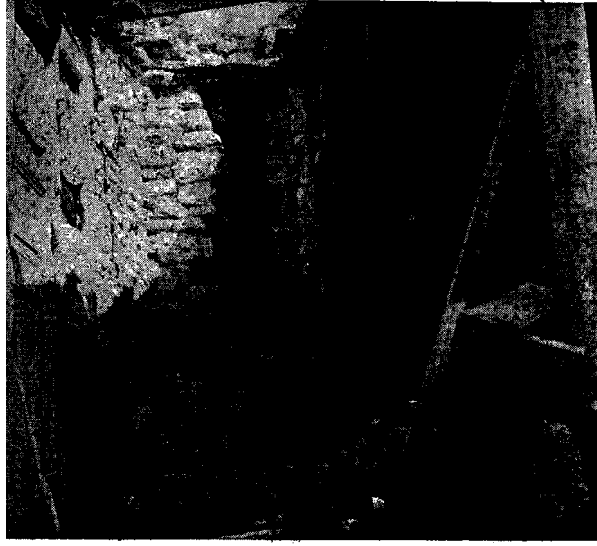
Resim/): 'M Dayama duvan -v'e -t'e-mel 9ka lın tı Tarı + ' ? (-?.\$+.-?-7.



Resim : #2- Kuzeydeki kuyu " ?"?"



Resim : 3- Ortadaki kuyu # I s .



Resim): M Gün3eyde kullanı#ta Sn kı A0 (=??.-\$.?- \$ (=A=



Resim): 5M- Kuz:eydeki kuyun=u\* n A9  
A=679\$.6&7#\$##

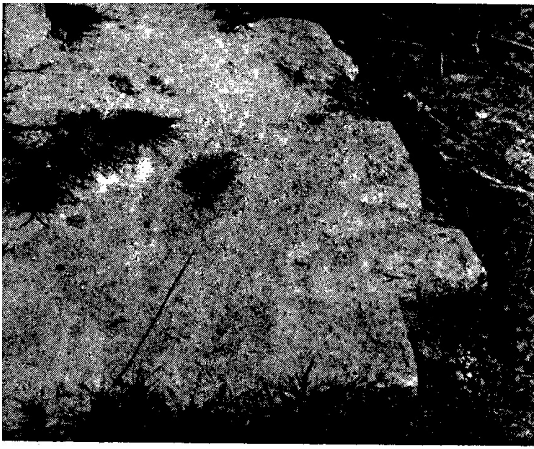


(Resim=A=6=>Dayama duvarındaki k e/)  
(giriş)

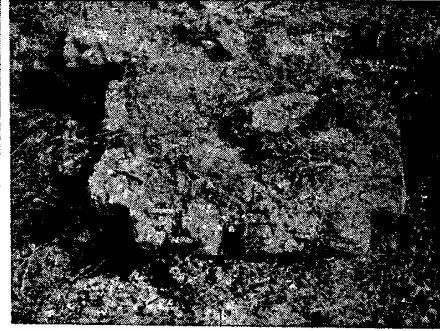
M 1  
Q67)



Resim 7: M Tem 0 kalıntının kuzey duvarı. \$+.\$. \$ (= \* A 9= -7.

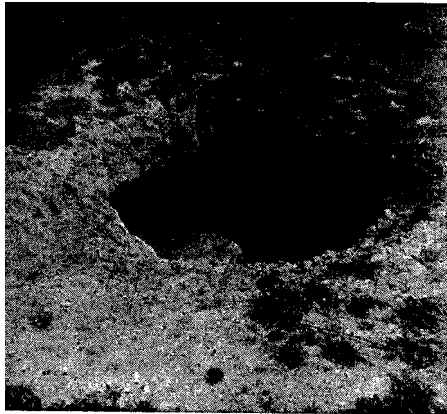


Resim 8: M Kapı sövesi -., /& /)

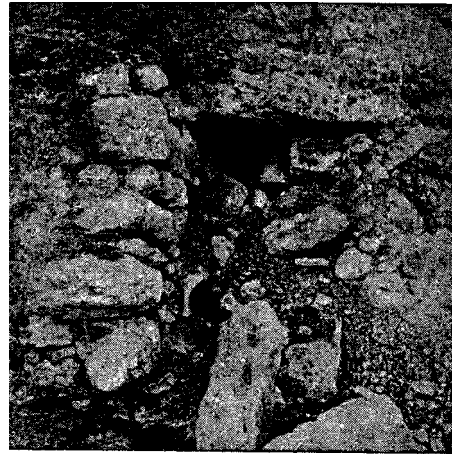


Resim : 9- Kapı sövesi

/)' M



Resim : 10- Kalıntının görülebilen tonozlu alt yapısı



Resim : 11 — Kanal



