

OÇONCO DÖNEM İKİZTEPE KAZISI (197,6)

U. BAHA:DIR ALKİM

Türk Tarih Kurumu, Kültür Bakanlığı Eski Eserler ve Müzeler Genel Müdürlüğü ve İstanbul Üniversitesi adına Prof. Dr. U. Bahadır Alkım'ın başkanlığı altında Handan Alkım (Koordinatör), Dr. Önder Bilgi, MOhendts - **Mi-** mar Bilge Dicleli, Sarıpol Başar İzgiz (Arkeolog - Desinafür), Sümer **Ata-** soy (Arkeolog, Bakanlık Temsilcisi), Zeynep Sarı, Cenk Alpak (,Restora- tör), Sabri Kızıltan (ıDesinafür yardımcısı), S. Eyyüp Aksu, H'evlka Maikımal (Teli - Aviv Üniversitesinden misafir üye), Suat Konıgaz, ilksen Başaran ve Vuslat Ünal'dan oluşan bir kurul tarafından 1974'de başlatılan İkiztepe Kazısına 1'4 Temmuz - 2'2 Eylül 1976 tarihleri arasında devam edildi. 'Bu üçüncü dönemde, dört yıl süreyle, kazı çalışmaları başlatıldı. (res. 1) ilki kısmında (İkiztepe I ve İkiztepe II'de) kazılar geliştirildi."

1. İkiztepe I'de (A Sondajı) :

a) **•Geçiş Çağının» Araştırılması:** 1974'de söz konusu grid - karelerinin birinde derinleşildiği vakit «Geçiş Çağının» altı evresi ayırıldı. Bu dönemde, grid - karelerinin arasındaki ayırıcı dilimlerin de kaldırılması suretiyle oluşturulan 20X 10m. boyutunda genişçe bir alanda ortalama 2.00 - 2.50 m. bir derinlik içinde aynı Çağın üç evresi saptandı. Çifü: siürme ve erozyon etkisiyle yer yer bozulmuş ufak taş döşemeli bir tabanı olan **Kat 1 • Birinci evrede** bol sayıda bu Çağa ait keramik parçalarına, yanık ağaç hatırl ve **pise** kalıntılarına rastlandı: **in situ** olarak meydana çıkarılan incecik mineral katkılı, çok iyi perdahlı, kırmızı

(*) - BıJndan önceki dönemlere ait kısa raporlar için örneğin bk. U. Bahadır Alkım: •İkiztepe kazısının 1974 dönemi çalışmaları», **Bellekten** XXXIX (1975), s. 5615--567; ayrıca: •1975 Samsun Bölgesi araştırmaları ve ikinci dönem İkiztepe kazısı», **Bellekten** XL (1976), s. 717 - 719.

(..) 1976 dönemi İkiztepe çalışmalarımızda Kazı Kurulumuzun ilmi ve idari işleri için yardım ve büyük kolaylıklar sağlayan Kültür Bakanlığı Eski Eserler ve Müzeler Genel Müdürlüğüne, Genel Müdür Yardımcılığına, Şube Müdürlüklerine, Samsun Valiliğine, Milli Eğitim Müdürlüğüne, Samsun Müzesi Müdürlüğüne, Bafra Kaymaklığına, Belediye Başkanlığına, ilköğretim Müdürlüğüne, Malmüdürlüğüne, İkiztepe Köyü Muhtarlığına, İkiztepe Hkoku Müdürlüğüne, aynı köyden Hüseyin Karapaça'ya ve kazı için tarlalarının kiralanmasında kolaylık ve anlayış gösteren İkiztepe köylülerine teşekkürlerimizi sunmayı zevkli bir borç saymaktayız.

renkte ike'sik ,gaga ağızlı bir testici'k ('Res. 2), bu evren,in en ilginç buluntusudur. :Pişmiş 1:lopralktan ,yapılma bir kaç ağırşak, (Res. 3 a, b; Reis. 4 a, b) tezgah ağırlıkları, kemikten iki delici (Res. 5) ve bir bronz iğne ufak buluntular arasındadır. **Kat 1- İkinci Evrede** yine yer yer tahri'be uğrayan bastırılmış topraktan yapılmış bir taban kalıntısı görüldü. Yamak hatlı ve **pise** parçaları yapı tekniğinin ahşap olduğuna tanıklık etmektedir. Bu evrenin kuzey - doğu kesiminde 3.00 X 3.20 m.'lik bir alanda **in situ** olarak içi kömürleşmiş tahılla dolu gaga ağızlı 'büyük boy kulplu bir testinin (res. 6) Qir mekân içininde yer aldığını olası isaymak yerinde olur. Güneyde, bir, batı'Cla ise üç olmak üzere çömlek içinde dört çocuk mezarı yine yerli yerinde meydana çıkarıldı; batıdakHerden birinde ölü hediyesi olarak altın kaplama başlı bir tunç iğne parçasını, altın bir küpe veya bilezik parçasını ve tunç bir halkayı özellikle zikretmek isteriz. Kat l'in bu üçüncü evresinde çok sayıda ve itinalı işçilikte «Er - Hitit» keramiğine gerek tüm örnekler ve gerek kırık kalıntılar halinde rastlandı : Oval gövdeli çaydanlıklar (res. 7), dibi çarktan ipe kesilerek çıkarılan kadeh parçaları (res. 8, 9), gaga ağızlı orta boy pitoslar, kaseler vs. Pişmiş topraktan bir hayvan figürünü parçası, iyi kalitede üzeri oyuk - çizgi bezekli ağırşaklar, tezgah ağırlıkları, kemikten delici ve bızlar, kurşundan ufak bir tekerlek (dört ispitli, çapı 5.5 cm.), bir kaç bronz iğne ve çakmak taşından trapezoid kesitli kırık bir bıçak küçük buluntular arasındadır. **Kat 1- Üçüncü Evreye** ait 2.5 m. uzunluğundaki **pise** bir duvar kalıntısı alanın güney - doğusunda meydana çıkarıldı (kotu : 27.05 - 26.60 m. arasında), ancak döşeme harap olduğu için niteliğine ilişkin ayrıntılı bilgi edinilmedi, bununla birlikte 1974'de aynı alanın bir grid karesi içinde (D 3/IV 11) aynı kota sahip üçüncü evrenin ahşap ve **pise'den** yapılmış bir duvarının ve bastırılmış topraktan döşemesinin bulunmuş olması, bu dönemde saptanan üçüncü evre tabanının da aynı türde olmasını olası kılmaktadır. Bundan başka aynı evrede yine bu dönemde yerli yerinde açığa çıkarılan idip kısmı toprağa gömülü 6 pilt:os, döşeme düzeyinin izlenmesine ayrıca yardımcı olmaktadır. Keramiğin hemen hepsi «Er - Hitit» türündedir: dudaklı dışa dönük kaseler (res. 10). başka kase tipleri, kapaklar. vs.. Pişmiş topraktan bir hayvan figürünü parçası, iyi kaliteli ve oyuk - çizgi bezekli ağırşaklar, tezgah ağırlıkları, sayıları on bire ulaşan ufak bronz eserler (başlı iğne, iğne, yüzük, bıçak v.s.), kemikten delici ve hız, çakmak taşından bıçaklar kırık ve küçük buluntuları oluşturmaktadır.

İkiztepe l'de Kat l'in bu üç evresinde de meydana çıkan keramik gerek hamur ve g-ere'k tipli balıkımın'dan 'Kaneş -Karumu'nun **iv.**, 1'1'1., it, '8oğaz: köy - .Aşağı Şehirin 4. ve 5., Büyükkat:e'nin iv. ve özellikle V. ve y,in'e Büyükkale'nin kuzey - batı yamacının 8b, 8c, 8d ve özellikle 9. katında bulunmuş olanlara dikkat çekecek bir benzerlik göstermektedir. Bu keramik çarkta yapılmıştır, çok iyi pişirilmiştir, mineral katkıdır, genellikle kırmızı ve

kırmızımsı kahve rengindedir, bazıları iyi perdelanmış ve büyük bir özenle imal edilmiştir. Ancak pek azının hamuru bitki ve deniz hayvanı ka- buğu katkıdır. Bu «Er- Hitit» çanak- çömleğinin yanı başında Eski Tunç III'e alt bir kaç tüm kabın (Res. 11, 12) ve keramik parçalarının da bulunmuş olması, Eski Tunç ili geleneğinin bir süre daha devam ettiğini ya da «Er - Hitit» Çağı sahibi olan kavimle Eski Tunç ili keramiği sahibi kavmin belirli bir süre daha birlikte yaşadıklarını olası göstermektedir.

Dr. Önder Bilgi'nin gözetiminde yapılan A' Sondajında daha derine inilmedi.

b) **Dromoslu ,mezar binasının kazısı:** 1975'de dromosu ve ön - odası açılmış olan ve dromos döşemesinin üzerinde bulunan Kral Lysimachos'un altın bir sikkesine göre adı geçen Kralın ölümünden sonra (M. Ö. 281) inşa edildiği anlaşılan bu anıtsal mezarın - ön odaya nazaran daha küçük boyutlu - ikinci odası da (arka oda) meydana çıkarıldı. Mezar binası «Er- Hitit» ve Eski Tunç katları yarılarak, başka bir deyimle tahrip edilerek, doğu - batı doğrultusunda kazılan derin bir çukur içine dayalı olarak inşa edilmişti (Heis. ,13 - 116). Arka odanın kuzey - batı köşesindeki üst girişleri, **in situ** olan iki «Er- Hitit» Çağı ipi; taşına dayanmış ve hatta taşlardan biri, pitoslardan birinin içine kadar uzanmıştır. Bu Hellenistik mezarın ikinci odasının da eskiden soyulduğu görüldü. Pişmiş topraktan yapılmış bir lahde ait olduğu anlaşılan bir kaç büyücek parça ve yine bir kaç Hellenistik Çağ keramik kırıkları yegane buluntular arasındadır.

ii. İkiztepe II'de (=B Sondajı):

1974'de İkiztepe II'nin tepe kesiminde 5x5 m. den oluşan 9 grid - karesi açılmağa başlanmış, bugünkü toprak yüzeyinin hemen altındaki yıkıntı mozajı için de SSK'nin Halkın Evi parçalarına rastlanmış ve İkiztepe II'de «Geçiş Çağının» en eski evresinin altında görülen Eski Tunç kültürü için uygulanan «Kat il» deyimini burası için de kullanılmıştır. Yine 1974'de İkiztepe II'de kazılan grid - karelerinden birinde dar bir alanda altı mimarlık evresi saptanmış, bunlardan Fki'sinde Eski Tunç II ve III'ün tekileri de Eski Tunç I keramiği meydana çıkarılmıştır.

Bu dönemde, Handan Alkım'ın yönetiminde Eski Tunç I kültürünü daha geniş alanda incelemek amacıyla hem 1974'de açılmış olan 9 grid - karesinde hem de bunlara yeniden eklenen 4 grid - karesinde kazılar derinliğine geliştirildi. Bunun için de, karelerin doğu - batı doğrultusunda 1 m. kalınlığında olan ayırıcı dilimler (Res. 17), kaldırıldı ve fakat kuzey - güney doğrultusundaki ayırıcı dilimler muhafaza edildi (Res. 18). Kazıların sonucunu şöyle sıralayabiliriz:

1 - 1974'de saptanan 6 mimarlık evresinin vartığı bütün karelerde gön.ildü ve böylece altı tane 20 m. uzunluğunda kuzey - güney dikey kesitini ve üç tane de her biri 4'er m. genişliğinde doğu - batı dikey kesitini (Plan : 1 - M), çizme ol•anağı ısıağlandı (Res. 19, 20).

2 - Evrelerdeki döşemelerin bir kısmının bastırılmış topraktan (Res. 21). bazılarının da çamurla karışık çakıl taşlarından yapıldığı görüldü. (Res. 22).

3 - Bazı evrelerin tabanları üzerinde herhangi bir mekanı sınırlayıcı dikeç deliklerinin görülmemesi, buna karşın yassı taşlara ve yanmış ağaç hatıl ve pise parçalarına (Res. 23, 24) rastlanması, İkiztepe II'nin Eski Tunç Çağındaki yapı tekniğine tanıklık eden belgeler vermiştir, şöyle ki : Düzleş- trilmi-ş toprak zemin üzerine belirli aralıklarla yassıca taşlar dizilmekte, bunların üzerine yatay hatılar konulmakta, bu hatılar birbirine istenilen me- kanın büyüklüğüne göre tutturulmakta, dikey hatılarla ayrıca çatılmakta, gerektiğinde toprağa çakılan ağaç dikeçlerle takviye edilmekte, araları dal- larla örülmekte ve her iki taraftan üzerlerine kalın çamur sıva (=pise) vurulmakta idi. Söz konusu inşa tekniğinin İkiztepe I'in «Er- Hitit» evrele- rinde de uygulandığı anlaşılmaktadır. Aynı sistemin, az da olsa, bu gün dah'i gier;elk İl izitepie yörelsindielki lbazı kiöyleide ve gerek Samsun'un orman- lık köylerinde görmek mümkündür. Bu suretle gerek bundan önceki iki dö- nemde ve gerek bu dönemde elde edilen verilere göre İkiztepe'de iki tür ah'şap inşa si'stemi saptanmış oldu : Toprağa çakılan dilkeçl-er 'kiullanılara'k yapılan ev tipi ve yatay taşlar üzerinde muhkem ağaç hatıllarla kurulan te- melsiz ev tipi.

4 - Keramik : 1974'de bulunanların aynıdır. Elle yapılmıştır. Bitki katkılı, içi ve dışı siyah veya dışı siyah içi kırmızı veya kahverengi, çoğun- luğu perdahlı, içi ve dışı beyaz ince şerit bezekli, dışında uyuk- çizgi be- zekler (bazılarında beyaz enkrüstasyon) olan kase ve çömleklere ait bol sayıda parçalar ve bir kaç da tümleneibnen aynı tür kap meydana çıkarıldı. Bunların form ve bezekleri •Büyük Güllücek türü» adı altında tanınan kap- lara (Res. 25) büyük bir benzerlik gösterir, ayrıca yine Büyük Güllücek kaplarında rasltlanan ve •'Karanova tipi ulp» ya lda «boyniuz :kulp» olara,k bi- linen lkulıplara lda İki- ztepe II'nin söz 'klonus:u çanalk- çöml,eğinde biol mNct:arida •ra'stlanmaktadır (-Reis. 26). ' .Bu çeşit kulplartlan bazı ör:nekl-erri Samsun 'Ijölge- sinide yaptığimiz araştı- rımlar sırasınıda bir ıkaiç Hüyük'de itt}praktüstü bulun- tusu olarak lbulmuşl1lulk. .Biliindiğ'i üzere, bu kulıplar Alaca Hlüyük'die ve Yazır Hüyük'ide de örneikle- r vermiştir. Ayrıca ,ç:ok saryıda «:t:alb hanidle»'ler de hu- lınmu,ş'tur.

Özellikle Eski Tunç I evresinde ilginç taş aletler de meydana çıkarıldı (Res. 27).

5 - İkiztepe II'nin ikat 11 beşinci evresinde dahi bron buluntulara rastlanılmış olması, hem söz konusu evrenin hem de yakın benzerliği saptanan Büyük Güllücelik buluntularını Eski Tunç Çağına ait olduğunu kanıtlamaktadır.

6 - Ufak buluntular arasında çakmak taşından orak - bıçakları, kazıyıcıları, pişmiş topraktan ağırşaklar, tezgahtarlıklarım, çeşitli keramik aletleri, pişmiş topraktan sapan taşlarını, bir bronz iğneyi ve bir bronz delici veya keskiyi özellikle zikretmek isteriz.

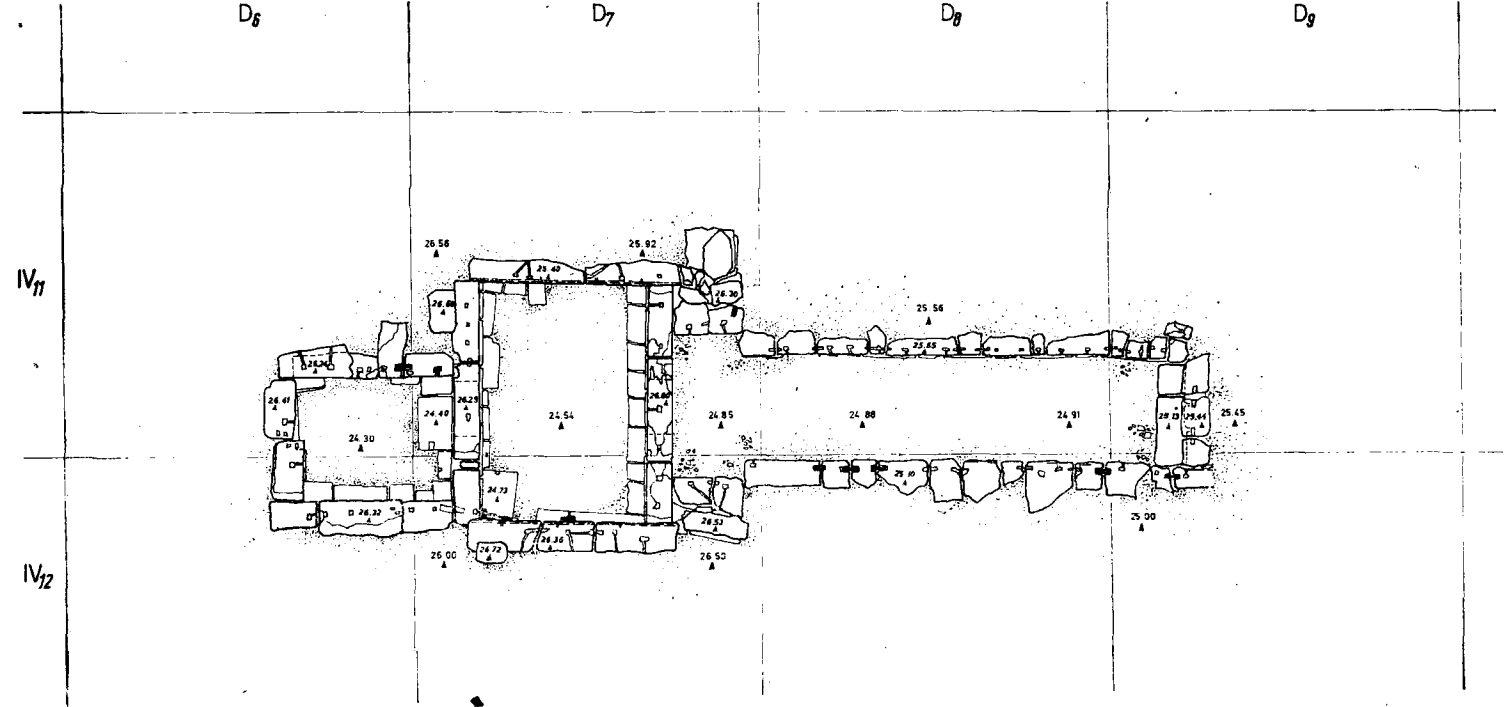
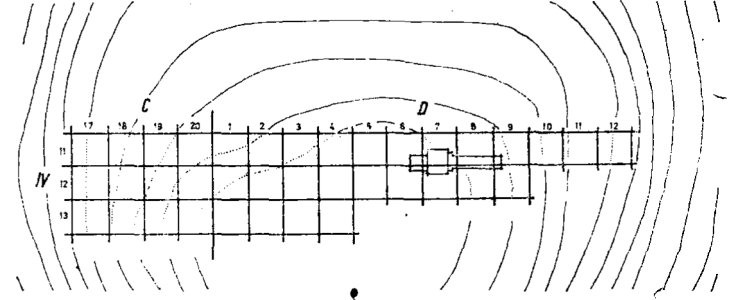
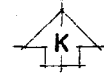
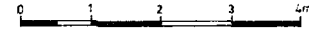
Çalışma süresi bittiğinden İkiztepe II'de derin katlara inilmesi gelecek döneme bırakıldı.

Böylece, İkiztepe'de geliştirilmekte olan kazılar, henüz ana toprağa inilmemiş olmasına rağmen, Eski Tunç Devri başlarından Orta Tunç Çağının ilk evrelerine kadar kültür sürekliliğinin varlığını göstermiş, ayrıca Samsun bölgesinin gerek Anadolu ile ve gerek Balkanlarla olan ilişkilerine ışık tutan katkılarda bulunmuştur.

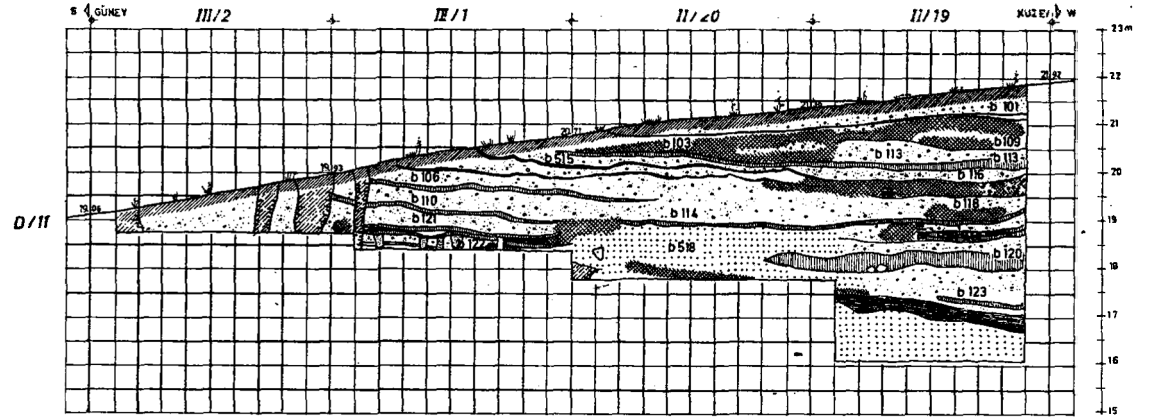
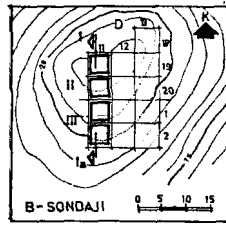
İKİZTEPE I : 1975 - 1976

A' SONDAJI — DROMOSLU MEZAR YAPITI

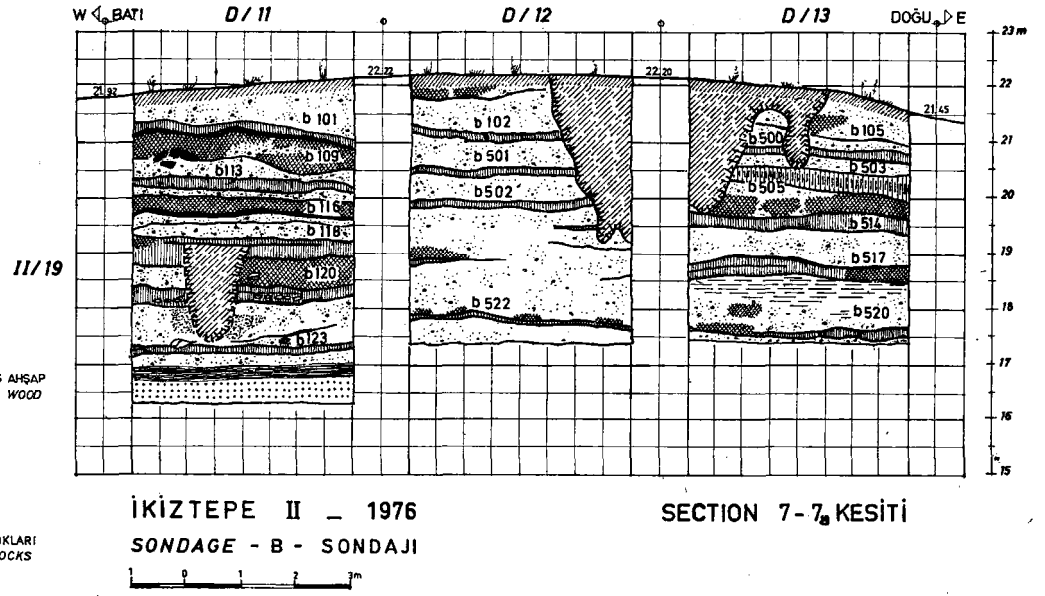
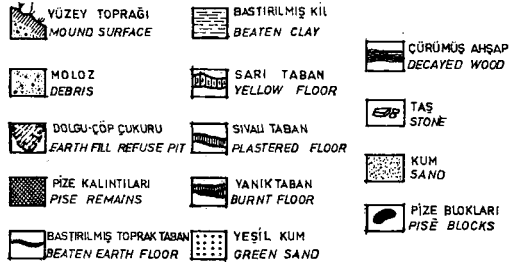
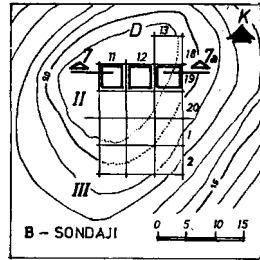
SONDAGE A' — TOMB CONSTRUCTION WITH DROMOS



Plan I — Hellenistik Çağa ait dromoslu mezar binası, İkiztepe I :



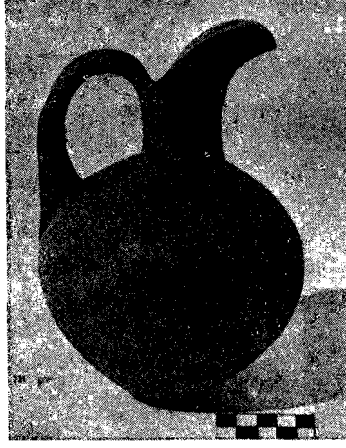
Plan II — İkiztepe II : Kat II (Eski Tunç Çağının) evrelerini belirleyen dikey kesitlerden biri.



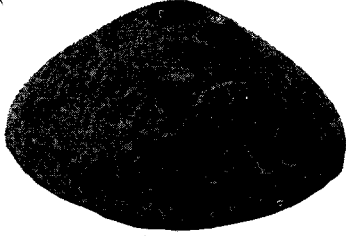
Plan III — İkiztepe II: Kat II (Eski Tunç Çağının) evlerini belirleyen dikey kesitlerden bir başkası.



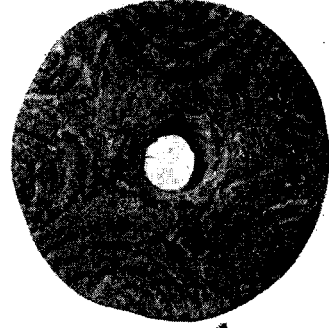
Res. 1 — İkiztepe I (sağda) ve İkiztepe II'nin (solda) batıdan görünüşü



Res. 2 — İkiztepe I : kat I - Evre 1'de («Er - Hitit» - «Geçiş Çağı» bulunan geniz ve kesik gaga ağızlı testicik (I/76 - 2)



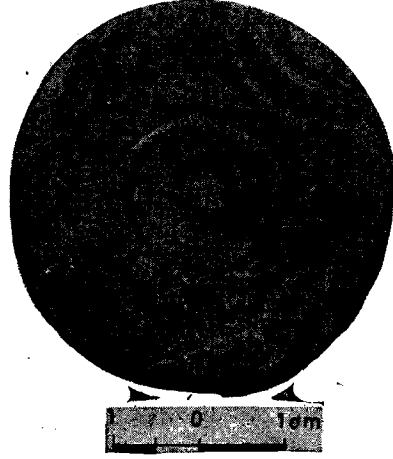
Res. 3 a — İkiztepe I : «Geçiş Çağına» ait pışmiş topraktan bir ağırşak (I/76 - 172)



Res. 3 b — Aynı ağırşagın alttan görünüşü.



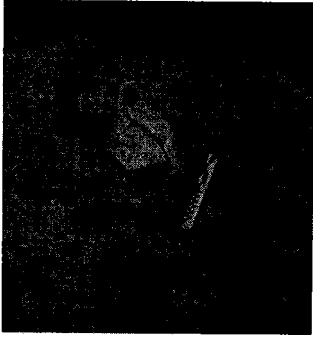
Resim. 4 a — İki tepeli I : «Geçiş Çağına» ait pişmiş topraktan başka bir ağırsak (I/76 - 271).



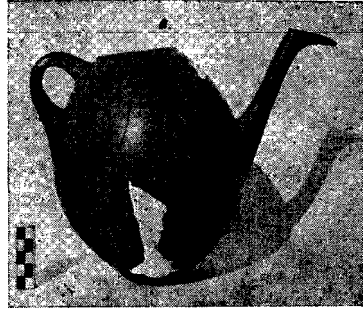
Res. 4 b — Aynı ağır - şağın alttan görünüşü (I/76 - 271).



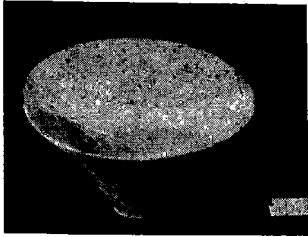
Res. 5 — İki tepeli I : «Geçiş Çağına» ait kemikten bir delici (I/76 - 55).



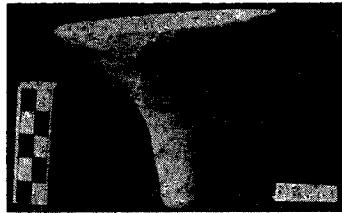
Res. 6 — İki tepeli I : «Geçiş Çağına» ait gaga ağızlı, büyük boy, kulplu bir testli - (içli kömürleşmiş tahılla dolu (I/76 - 392)



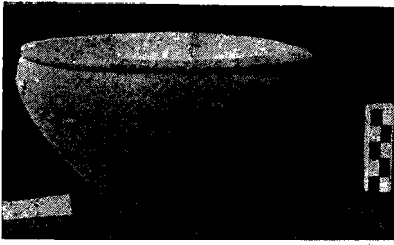
Res. 7 — İki tepeli I : kat I - Evre 2'de («Geçiş Çağı») bulunan oval gövdelli çaydanlıklardan biri (I/76 - 382).



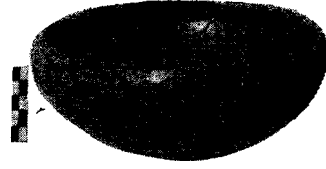
Res. 8 — İki tepeli I. kat I - Evre 2 («Geçiş Çağı») bulunan kadehlerden biri (I/76 - 402).



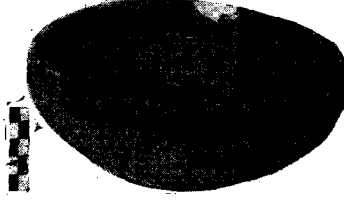
Res. 9 — İki tepeli I. kat I - Evre 2'de bulunan kadehlerden bir başkası (I/76 - 403).



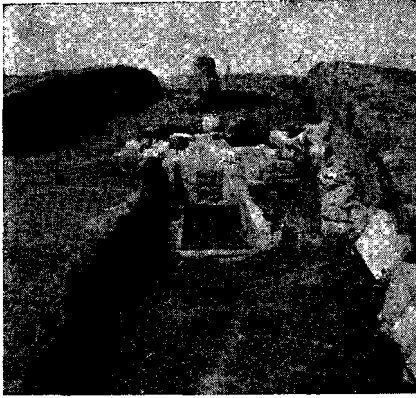
Res. 10 — İkiztepe I : kat I - Evre 3'de («Geçiş Çağı») bulunan dudağı dışı dönük kâselerden biri (I/76 - 396).



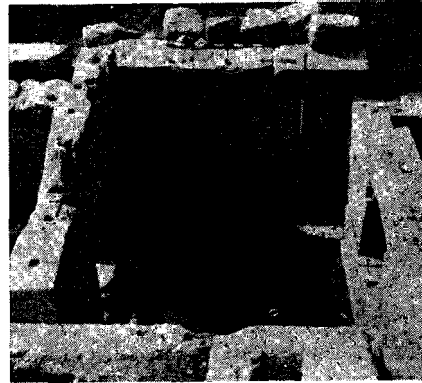
Res. 11 — İkiztepe I : «Geçiş Çağı» katında bulunan bir Eski Tunç II - III kâsesi (I/76 - 197).



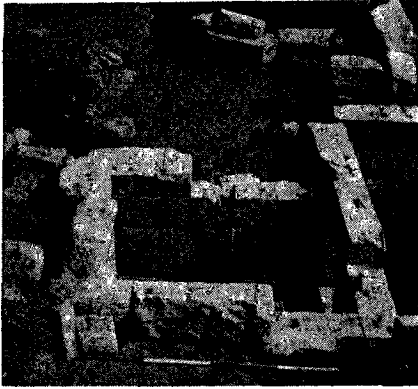
Res. 12 — İkiztepe I : «Geçiş Çağın» katında bulunan Eski Tırıç II - III'e ait bir başka köşe (I/76 - 190)



Res. 13 — İkiztepe I : Hellenistik Çağa ait dromoslu mezar binası. Orta planda «Geçiş Çağı» Evre 3'e ait in situ olarak bulunan pitos, arka planda aynı evrelerin taban kısmı.



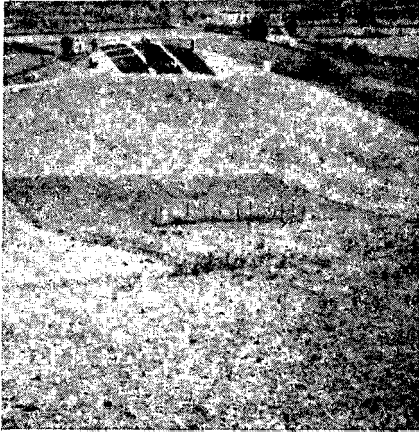
Res. 14 — İkiztepe I : Dromoslu mezarın ön odası.



Res. 15 — İkiztepe I : Dromoslu mezarın ikinci (arka) odası.



Res. 16 — İkiztepe : Dromoslu mezarın arka odasının batı duvarı. Bu duvarın taşları kat I Evre 3'ün in situ pitoslarından ikisini tahrip etmiştir. Orta planda geçiş çağına in situ pitosu ve pise duvarı kalıntısı.



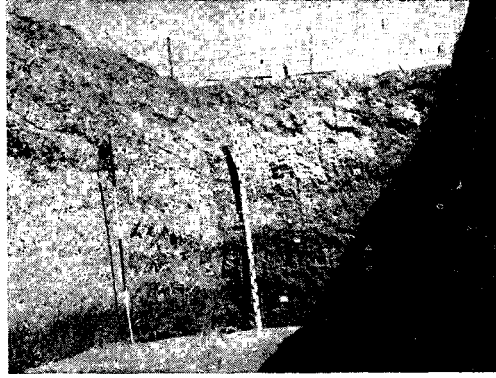
Res. 17 — İkiztepe II'nin güneyden görünüşü.



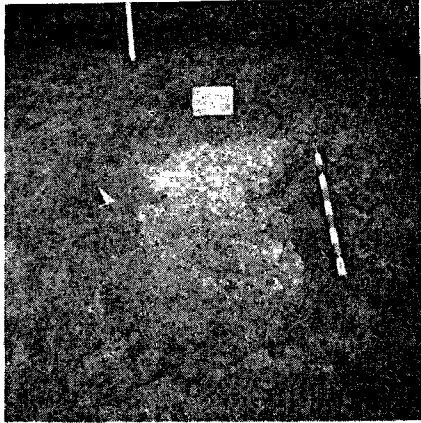
Res. 18 — İkiztepe II'nin doğu-batı doğrultusundaki grid ayırıcı dilimleri kaldırıldıktan sonra son durumu.



Res. 19 — İkiztepe II : kat II'ye (Eski Tunç Çağına) ait evreler.



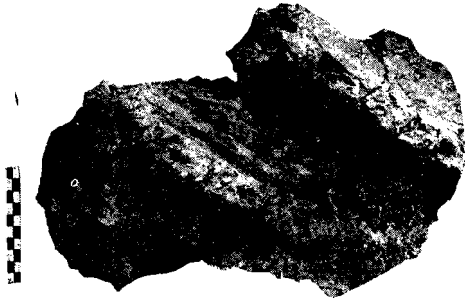
Res. 20 — İkiztepe II : kat II'ye (Eski Tunç Çağına) ait evreler.



Res. 21 — İkiztepe II : kat II - Evre 6 (Geç Kalkolitik ?) alt bastırılmış topraktan yapılmış bir döşeme kesimi.



Res. 22 — İkiztepe II : kat II - Evre 4'e Eski Tunç I ait çamurla karışık çakıl taşlarından oluşan bir taban kesimi.



Res. 23 — İkiztepe II : kat II'ye ait iri pise parçalarından biri.



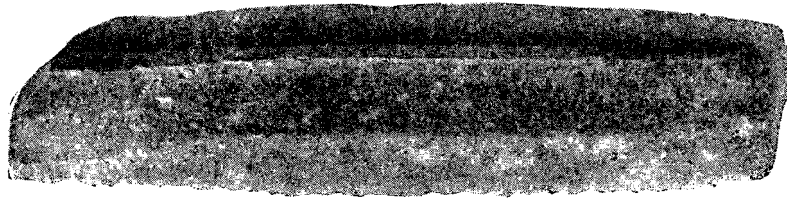
Res. 24 — İkiztepe II : kat II'ye ait iri pise parçalarından bir başkası



Res. 25 — İkiztepe II : kat II - Evre 5'de Eski Tunç I bulunan «Büyük Güllücek türünde» bir kâse (I/76 - 200).



Res. 26 — İkiztepe II : kat II - Evre 5'de Eski Tunç I bulunan «karanovo türünde» kulplu bir kap (I/76 - 206)



Res. 27 — İkiztepe II : Kat II - Evre 4'de bulunan çakmak taşından yapılma rak - bıçak (I/76 - 78, bir ucu kırık).

