

TOPRAKKALE-1976 ÇALIŞMALARI

Afif .ERZEN

Onbeş yıllık bir aradan sonra, 1976 yılı Ağustos ayı içinde 11 opraif<ikale'de yeniden kazı ve araştırmalara başlanılmıştır. Kazılar Türk Tarih Kurumu, Eski Eserler ve Müzeler Genel Müdürlüğü ve İstanbul Üniversitesi Edebiyat Fakültesi Van Bölgesi Tarih ve Arkeoloji Araştırmaları Merkezi adına yürütülmüştür.

Bilim kurumumuz, başkanlığım altında Prof. Dr. Adnan Pekman, Dr. Veli Sevin, Dr. Oktay Cırcı, Konservatör Arkeolog Sait Başaran, Harita Mühendisi Selahattin Özülker, Doktorant İsmail Kaygusuz, Eski Önasya Kültürleri Kürsüsü öğrencisi Osman Erkurt ve Kültür Bakanlığı temsilcisi filolog Ersin Kavalı'dan meydana gelmekteydi.

1879 yılında Captain Emilius Clayton ile Dr. Reynolds'un başlattıkları ilk resmi kazıdan sonra H. Haisısam (1880). C. F. Lehmann-Haupt-W. Belic'k (1898-1899). 1.A. Orbeli (1911-1912). N. Y. Marr (1916). K. Lake (1938) ve tarafımızdan 1959 - 1961 yılları arasında araştırılmış bulunan Toprakkale kazılarına, gerek kentin büyük çapta karanlıkta kalmış olan mimarisine ışık tutmak ve gerekse son zamanlarda çeşitli karışık görüşler sebebiyle içinden çıkılmaz bir hale gelmiş olan Toprakkale'nin kuruluşu sorununa bir çözüm getirebilmek umuduyla başlamış bulunuyoruz.

Bu sorunlara mümkün olan en kısa zamanda bir çözüm yolu bulabilmek amacıyla, 1916 yazında Toprakkale de yeni bir kazıya başlanılmış ve ileride yapılacak araştırmalara temel teşkil edeceğine inandığımız önemli sonuçlar elde edilmiştir.

1976 sezonu Toprakkale çalışmalarında ilk hedefimiz kalenin sıhhatli bir topoğrafik planını elde etmeğe yönelikti. Çünkü, krallığın sanat ve kültürü hakkında ilk bilgileri vermiş bulunan bu görkemli başkentten Captain Emilius Clayton (Lev. 1/1) ve Lehmann - Haupt tarafından (Lev. 1/2) yapılmış olan eski krokileri kale hakkında bilgi vermektense hayli uzaktılar. Toprakkale'de başlattığımız yeni topoğrafya çalışmaları Selahattin Özülker'in üstün gayreti sayesinde kısa zamanda tamamlanarak, Urartu krallığının bu önemli başkentinin topoğrafik planındaki eksiklik - geç de olsa - böylece giderilmiş oldu (Lev. 11) ¹.

1 Toprakkale'deki kazılarımız sırasında yardımlarını esirgemeyen Vali Ahmet Tosun'a, elindeki tüm olanakları kazımız hizmetine seferber eden Belediye Başkanı Tayyar Dabağoğlu'na, 121. Seyyar Jandarma Tugay Komutanlığı Kurmay Başkanlığı'na ve 21 Bağımsız Jandarma Er Eğitim Taburu Komutanı Binbaşı Erdoğan Aksoy'a gösterdiği yakınlık ve yardım nedeniyle teşekkürü zevkli bir görev sayarım.

Toprakkale bugün giderek gelişen Van şehrinin kuzey mahallelerine **yakın** bir yerde ve 1850 rakımlı (1880 m zirve) kayalık bir tepe üzerinde yükselmektedir. Kuzey - güney yönünde. uzunluğu 400 m, genişliği ise yer yer 60 - 70 m'yi bulan Toprakkale kayalığı bir boyunla gerisindeki Zimzim Dağı blokumu bağlanmış ve adeta burun şeklinde kitlenin bir çıkıntısı durumundadır (Lev. il ve 111/1 - 3). Tüm Van ovasına hakim bir pozisyonda bulunan tepe, savunma olanakları yönünden Van Kalesi'ne kıyasla çok üstün niteliklere sahiptir². Van Kalesi gibi ova ortasında yükselen izole olmuş bir tepe olmadığı gibi, Van ovasına güney, batı ve kuzey yönlerinden giren ana yolları kontrolü altında bulduran bir özelliğe sahiptir³. Gerisinde Zimzim Dağı kitlesi (2 062 m) ve başka yüksek tepeler bulunduğundan, düşman güçler tarafından sarılması mümkün değildir (Lev. III/1 - 3). Bu stratejik konumu yönünden Van Kalesi'nden çok üstün niteliklere sahiptir.

Ana kütleleri mermerleşmekte olan eski kireçtaşından meydana gelen kayalığın sırtı kuzey- güney doğrultusunda uzanır (Lev. il). Güney, doğu ve batı yönlerinden çok sarp olan kaleye tek yaklaşma noktası kuzeyden, kayalığın Zimzim Dağı ile bir boyun yaptığı kırımıdadır (Lev. 111/3).

1976 yılı araştırmalarında ilk iş olarak, yeri kesinlikle bilinen ve ne yazık ki her geçen gün biraz daha telirip edilen Haldi tapınağını topoğrafik planımıza işledik (Lev. il ve IV/1 - 2). Daha sonra eski kazılar sırasında ortaya çıkarılmış bazı yapı kalıntıları (İdpo binası)⁴ üzerindeki çalışmalarla birlikte yeni sondajlara giriştik. Böylece yeni araştırmalarımızı, eski kazılar sırasında ortaya çıkarılan yapıları yeniden araştırmak ve yeni mimari bilgiler toplamak üzere iki bölümde toplayarak çalışmalara başladık.

İlk olarak 1898 yıllarında Lehmann - Hwpt'un⁵ çalışmalarıyla ortaya çıkarılmış ve fakat bugüne kadar esaslı bir biçimde yayınlanmamış olan, kayalığın güneybatı eteklerindeki kayaya oyulmuş büyük bir yapının üzerinde plan ve küçük çaplı bazı sondaj çalışmalarına giriştik. Bu tesisin altta 20.00 X 10.50 m boyutlarındaki odasına, uzun kavıslı basamaklı bk yol ve bu yolu aydınlatan üç adet pencere deliğinden ışık sayesinde ulaşılabilmektedir (Lev. V/1 - 3; VI). Taş işçiliği yönünden Çavuştepe sarayının zeminine oyulmuş bulunan üç sarnıçtan en batıdakine yakınlık gösteren odanın kuzey, güney ve batı yüzlerini, yükseklikleri 1.00 m'den 0.40 m'ye, genişlikleri ise 0.50-0.60 m'den 1.40 - 1.50 m'ye kadar değişen taş banklar kuşatırlar (Lev. VI). Kuzeydoğu köşede, oda zemininden 0.80 m yükseklikte

2 Bk. M. T. Tarhan ve V. Sevin, **An Ar** 4-5, 1976/77, 298 vdd.

3 Bk. A. Erzen, **An Ar** 4-5, 1976/77, Res. 18.

4 B. Ögün, ZDMG 111, 1961, 277, Lev. A ve il.

5 **Armenien** 11/2, 464 vdd., ve aynı sahifedeki Res.; C. A. Burney, AS 7, 1957, 44, Lev. 11; H. von Gali, Arch Anz 1967, 517, not 51 ve 520'de yanlışlıkla Menuas - Saai. olarak adlandırılmıştır.

7.00 m genişliğinde, düzgün olm.syan bir niş yer alır. Odanın bntı duvarı önündeki banklara bitişik durumda, güneye doğru 8.00 x 3.50 m boyutlarında, havuza benzer bir çukurluk oyulmuştur. Lehmann - Haupt⁶ bu havuzun Zimzim Dağı'nın doğu yamacından ve 1 km uzaklıktan çıkan bir kaynakla beslendiğini bildirmektedir ki, bu kr.ynaktan suyu havuza boşalttığını bil- dirdiği uzun kanalın izine rastlamak şimdilik mümkün olmamıştır⁷. Gelecek yıllarda bu kanalların araştırılmasına devam edilecek ve problemin aydın- lanmasına ışık tutulmağa çalışılacaktır.

Bu yıl iki Topra: .ık8le araşii:ı rınalarımın, ikinci brölümünü, yukarıda belirttiğimiz gibi, eski kazılar sırasında araştırılmamış kesimlerin ortaya çıkarıl- ması ve bazı deneme sondajlarıyla kale hckkında yeni bilgilerin elde edil- mesi konusu teşkil ediyordu. Bu amaçla Haldi tapınağının kuzeydoğu köşe- sinden yaklaşık olarak 13 m kuzeydoğuda ve kayalığın 90.19 m'lik en yük- sek kesiminde bazı sondajlar yapmayı uygun bulduk (Lev. il). Burada bü- yük bir kaya mimarlığının izlerini kazıya başlamadan önce de görmek müm- kündü. Kazılar sonucunda bu alanın güneyinde 7.30 m uzunluğunda ve yak- laşık olarak 5.00 m genişliğinde bir platform ortaya çıkarıldı (Lev. 11; VI). Bu platformun kuzeyinde ise 3.70 X 3.70 m boyutlr.rında ve tamamen kayala- ra oyulmuş, duvarlarının yüksekliği yer yer 1.80 m'ye varan küçük bir me- kanın varlığı tespit edildi (Lev. il; VII; VIII/1 - 2). Mekanın güneydoğuya bakan kapısı, önündeki geniş platforma açılmaktadır; kaya zemin üzerine açılmış kapı mili s,ö,ve yatağına ait oyuktan, mekanın tek kanatlı bir kapıya sahip olduğu anlaşılmaktadır. Odanın taş işçiliği kaiba olmakla birlikte, bu keiba idurvarların ô-n lkısının z.erniine ,açılmış 0.50 m ,g,enişliğinde hafif bir çu- kurluk kuşatmakta, aynı şekilde ante çıkıntıları arasında yer alan mil ya- tağı da taş duvardan 0.45 m uzakta yer almaktadır. Bunlardan anlaşılacağı gibi, kayaya oyulmuş duvarların önüne 0.50 m kalır.lığında ve büyük bir ih- timalle kerpiçten meydana getirilmiş ikinci bir duvar yerleş'tirilmiştir (Lev. VIII/2; IX/1). Urartu uygarlığında böyle bir tatbikata ilk defa Toprakkale'de rastlamış oluyoruz. Böylelikle Urartuların insan yaşamını olumsuz yönde etkileyen nemi izole edebilmede ne kadar hünere sahip oldukları açık bir şekilde ortaya çıkmaktadır.

Toprakkale'de 1976 dönemi kazılarında ele g-eçen küçük buluntuların sayısı pek azdır. Küçük odanın kuzeyindeki sitadelin kuzey surlarında yapı- lan çalışmalar sırasında, yangın tabakası içinde ele geçirilen iki bronz şerit üzerinde her hangj bir bezek izi yoktur (Lev. IX/2). Düşündüğümüzün aksi- ne keramik malzeme de çok az sayıda ele geçirilmiştir. Parçalar halindeki

6 **Armenien** 11/2, 465; ayrıca bk. R. D. Barnett, Iraq 12, 1950, 24; C. A. Burney, AS 22, 1972, 183; C. A. Burney ve D. M. Lang, The **Peoples of the Hills** (1971), 163.

7 Gen:ş bilgi için bk. A. Erzen, **aynı eser**, 19 vdd.

keramiklerin hemen hepsi bu küçük oda ve yakın çevresindeki sondajlarda ortaya çıkarılmıştır: Bunlar arasında parlak kırmızı astarlı tipik Urartu keramikleri (**Bianili keramiği**)⁸ sayıca çoğunlukta'dır (Lev. IX/3). Benzerlerine eski Toprakkale kazıları sırasında rastlanmış olan bir pithos parçasının üzerindeki motif ilgi çekicidir (Lev. X/1)9. Diğer iki parçanın paralellere ise pek çok Urartu merkezinde rastlanılmıştır (Lev. X/2 - 3).

1976 yılı Toprakkale kazıları sırasında kalenin kuruluş tarihiyle ilgili probleme açıklık getirebilecek nitelikte yeni hiç bir delile rastlanılmamıştır. Buna rağmen eski mimarlık anıtlarına dayanılarak bu konuya az da olsa bir katkıda bulunmak mümkündür. Bilindiği gibi, ilk olarak Lehmann - Haupt'un¹⁰ Van'ıda bir evin duvarında bulunduğu 'Husa I (**Sarduri oğlu Rusa**) yazıtını, Keşiş Göl'de bulunmuş bir yazıtın üst kısmı olarak tanınmasından ve buna dayanarak **Rusahinili** adlı şehrin Rusa I zamanında kurulmuş olduğunu ilbidirmesince' en sonra, çeşitli zaman ve yerlerde bu konuda çeşitli tartışmalar olmuş, şehrin Rusa I tarafından mı, yoksa kitabelerin de gösterdiği gibi¹¹ Rusa il (**Argisti oğlu Rusa**) tarafın'dan mı kurulduğunu nihai bir çözüm bulunamamıştır. Toprakkale'de şimdiye kadar bulunmuş en eski kitabe Rusa il (M.Ö. 685 - 645) zamanına aittir. Buna rağmen Toprakkale'den bazı eserler ve özellikle bronz kazan kulplarının boğa şeklindeki ataşlarının stil özelliklerinden faydalanılarak kalenin M.Ö. 8. yüzyıla kadar giden bir geçmişi olduğu da savunulmuştur¹². Toprakkale boğalarının M.Ö. 8. yüzyılın ikinci yarısına tarihlenmesi konusu gerçekten mümkün görünmekle birlikte¹³, bu tipte taşınabilir küçük eserlere dayanarak kalenin kuruluşunu boğalarla aynı zamana yerleştirmek pek sağlam bir sonuca varmamıza imkan tanımaz. Özellikle Transkafkasya'da eski bir Urartu idari merkezi durumundaki **Erebuni'nin** (modern Arinber,d) muhtemel, en Kimmer'ler tarafından tahribini takip eden yıllarda, yeni idari merkezin Rusa il tarafından kurulmuş bulunan Karmir - Blur'a (anitik **Teisebaini**) taşınması sırasında Menua za-

8 Bk. M. T. Tarhan ve V. Sevin, **aynı eser**, not 68.

9 C. F. Lehmann - Haupt, **Armenien** 11/2, 472.

10 ZfA 23, 1921, 36 vd.

11 Bk. R. D. Barnett, **aynı eser**, 7, 33.

12 Kalenin Rusa I çağında kurulduğunu iddia eden görüşler için bk. Lehmann - Haupt, **Armenien** 11/1, 41 vd.; 11/2, 454; B. Ögün, **Van'da Sulama Tesisleri ve Şamran Kanalı** (1970). 42 vd. R. D. Barnett, **aynı eser**, 33'te Toprakkale'den sanat eserlerini **M. Ö. 733 ile 585** arasına, B. Ögün (**Arch Anz** 1967, 500 vd.) ve E. Akurgal (**Urartaische und altiranische Kunstzentren**, 1968, Res. 53, Lev. 36/b) M.Ö. 8. yüzyılın sonlarına tarihlenerek kalenin Rusa I'e kadar giden bir geçmişi olabileceğini kabullenmişlerdir. Kalenin Rusa il çağında kurulduğunu savunan görüşler için bk. A. Goetze, **Kleinasien** (1957. 198, not 2; G. A. Melikisvili. **Urartskie Klinoobraznye Nadpisi** (1960), no. 268; **M. N. van Loon, Urartian Art** (1966), 19 vd.; C. A. Burney- D. M. Lang, **aynı eser**, 154, 163; M. T. Tarhan - V. Sevin, **aynı eser**, not 70.

13 Bu konuda ilk ayrıntılı araştırma için bk. G. M. A. Hanfmann, AS 6, 1956, 212 vd.

manına ait objelerin de buraya taşınmış olduğu hatırlanacak olursa küçük buluntulara göre tarihlere olan güven daha da sarsılır: Hele Van Kalesi ile Toprakkale arasındaki mesafenin ancak 9 km'yi bulduğu gözönünde tutulursa, böyle bir taşınma hareketi sırasında küçük objelerin bir yerden bir yere kolaylıkla taşınmış olabileceği kabul olunabilir. Bu sebeple küçük objelerin stilistik özelliklerinden hareketle Rusahinili şehrinin Rusa I devrine tarihlenmesi gerektiği şeklindeki tekliflere katılmıyorum. Buna karşılık Argistil'den sonra tahta çıkan Rusa il zamanında Urartu devletinin adeta bir rönesans dönemi yaşamış olduğunu, geniş kapsamlı imar faaliyetleri yanında, iktisadi ve idari alanda yeni hamlelerin bu devre içinde gerçekleştirilmiş bulunduğunu bilmekteyiz. Ayrıca, bu zamanda Assur imparatorluğu üzerine yönelen yeni İskit tehdidi Urartu devletini kısaca da olsa huzura kavuşturmuş ve dolaylı olarak iki devlet arasında bir modus vivendi meydana gelmiştir. Bu sulh ve sükun devresini iyi değerlendirmiş olduğu anlaşılan Rusa II'nin gerek merkezi bölgede ve gerekse sınır bölgelerinde kesif bir imar faaliyetine giriştiği anlaşılmaktadır. Muhitemelen Kimmer akınları nedeniyle yeni bir idari ve askeri reorganizasyona gidildiği, Transkafkasya'nın eski idari merkezi Ereibuni'nin Karmir-Blur'a taşınması olayından açıkça anlaşılan bu devrede Toprakkale'de yeni bir idari merkezin kurulmuş olması çok mümkün görünmektedir.

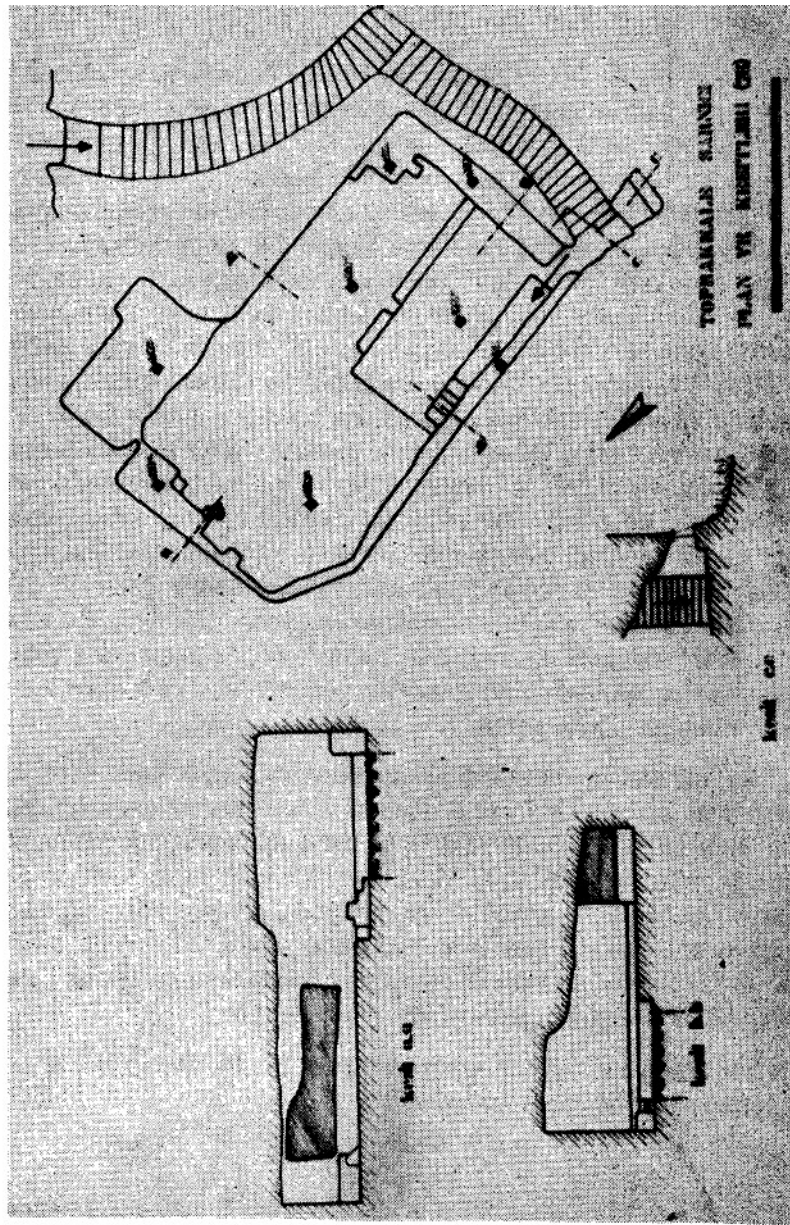
Su tarihi olaylar dışında Toprakkale'den bazı arkeolojik delillerin de kalenin kuruluşu konusunda Rusa il dönemine işaret etmekte olduğunu söyleyebiliriz. Bilindiği gibi Toprakkale Haldi tapınağı duvarları iyi bir rustika işçiliği göstermektedir (Lev. X/4) ki, bu itelkniğin yağı ya da surların dış yüzlerine tatbiki, Adilcevaz¹⁴, Armavir¹⁵ ve nihayet Çavuştepe¹⁶'den öğrendiğimize göre, daha çok Rusa il devrinde başlamış gibidir¹⁶. Yukarıda sıraladığımız tarihi ve arkeolojik sebeplere dayanarak Toprakkale'nin Rusa I'den çok Rusa II devrine tarihlenmesi gerektiğine inanmaktayız.

İleriki yıllarda yapacağımız araştırmalarda bu problemin çözümüne yarayacak malzemeleri bulmağa çalışacağız.

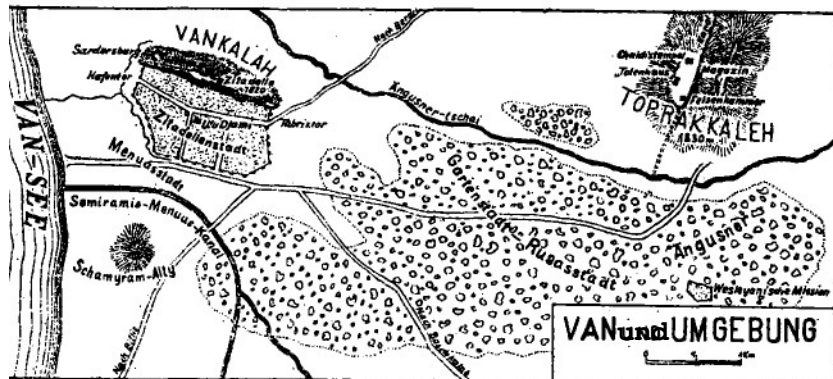
14 E. Bilgiç ve B. Ögün, *Anatolia* 8, 1964/66, 84, not 35; ay. yaz. TAD 21, 1974, 34, Rea. 1/a - b.

15 B. N. Arakelyan, *Studi Micenei Egeo-Anatolici* 14, 1971, Lev. 11/c.

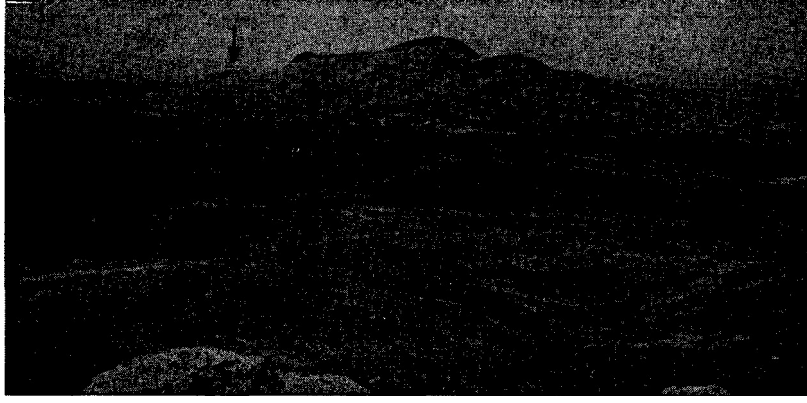
16 M. T. Tarhan ve V. Sevin, aynı *eser*, 281 ve not 31. •



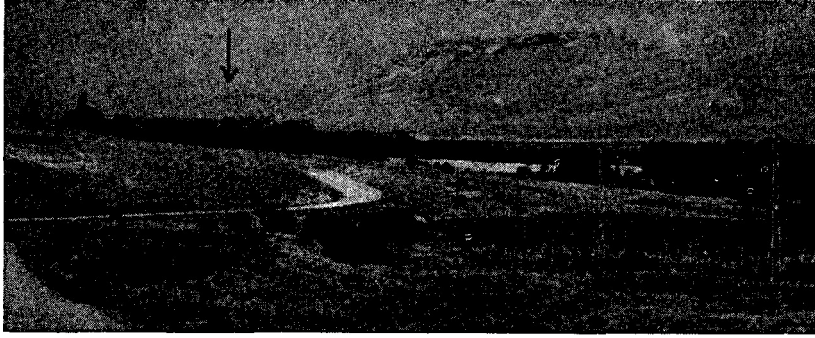
V8.7. (c) (1) 2 = 8) S. c. t. b. a. n. y. d. e. h. y. a. b. i. f. i. n. i. s. g. l. e. b. e. t. i. b. i. p. l. a. n. A + 8 S + - 7 - E. 99



D2 Van t. a. l. e. S. v. e. S. T. o. p. r. a. k. k. a. l. e. n. l. i. / V. i. n. o. v. n. d. a. k. l. M. o. n. u. m. e. n. t. g. o. s. t. e. r. e. 2. p. l. a. n. : S. S. P. - S. Q. M. a. n. H. a. p. S. i. O. =, + R



1 - Zimzim Dağı ve Toprakkale'nin geniş görünüşü (Şişli) 6 \$? 6&7#\$\$



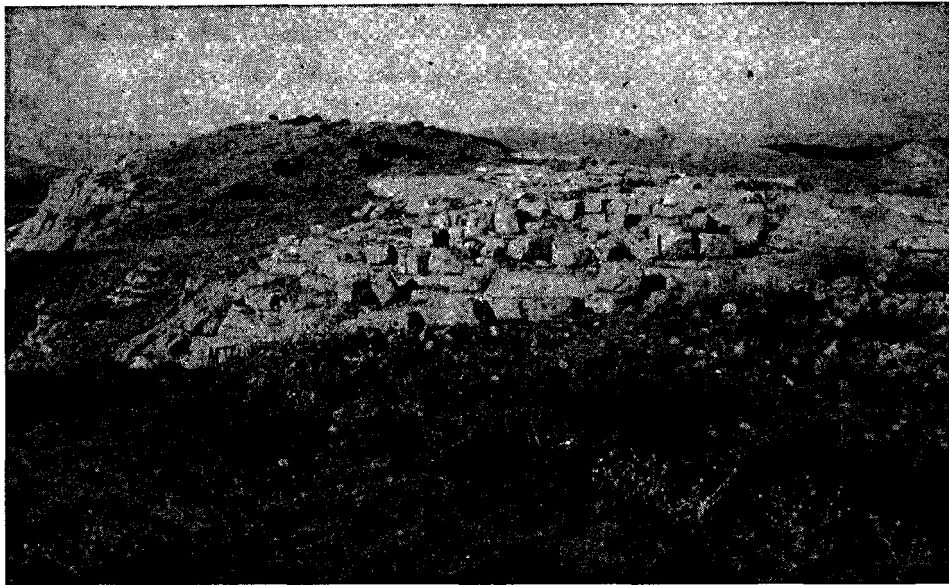
2 - Önde Toprakkale ve Şişli'den Van kalesinin görünüşü (Şişli) 98L=9-\$



3 — Zimzim dağından Toprakkale ve Van ovası



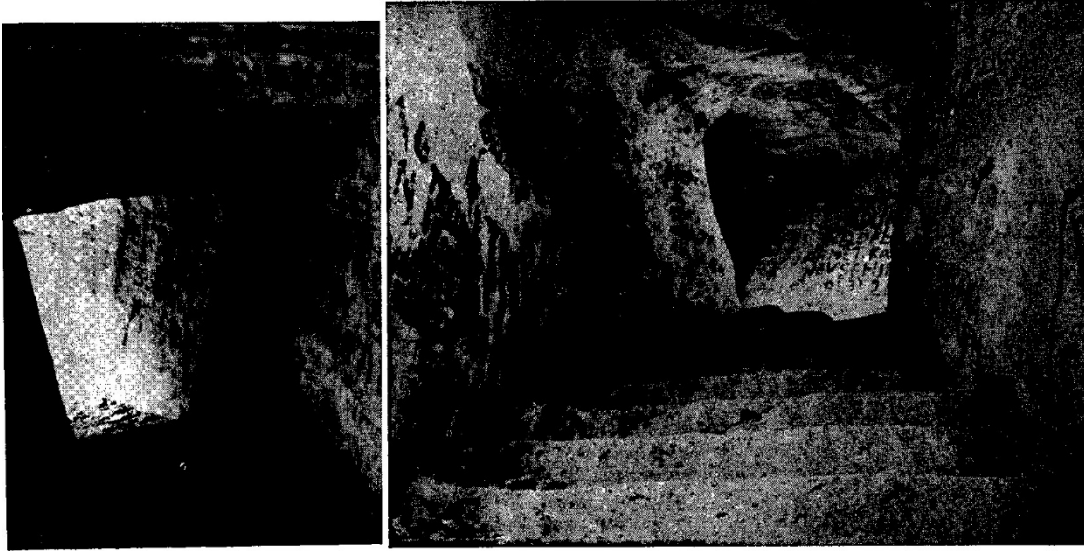
1 — Toprakkale Haldi Tapınağı kalıntıları



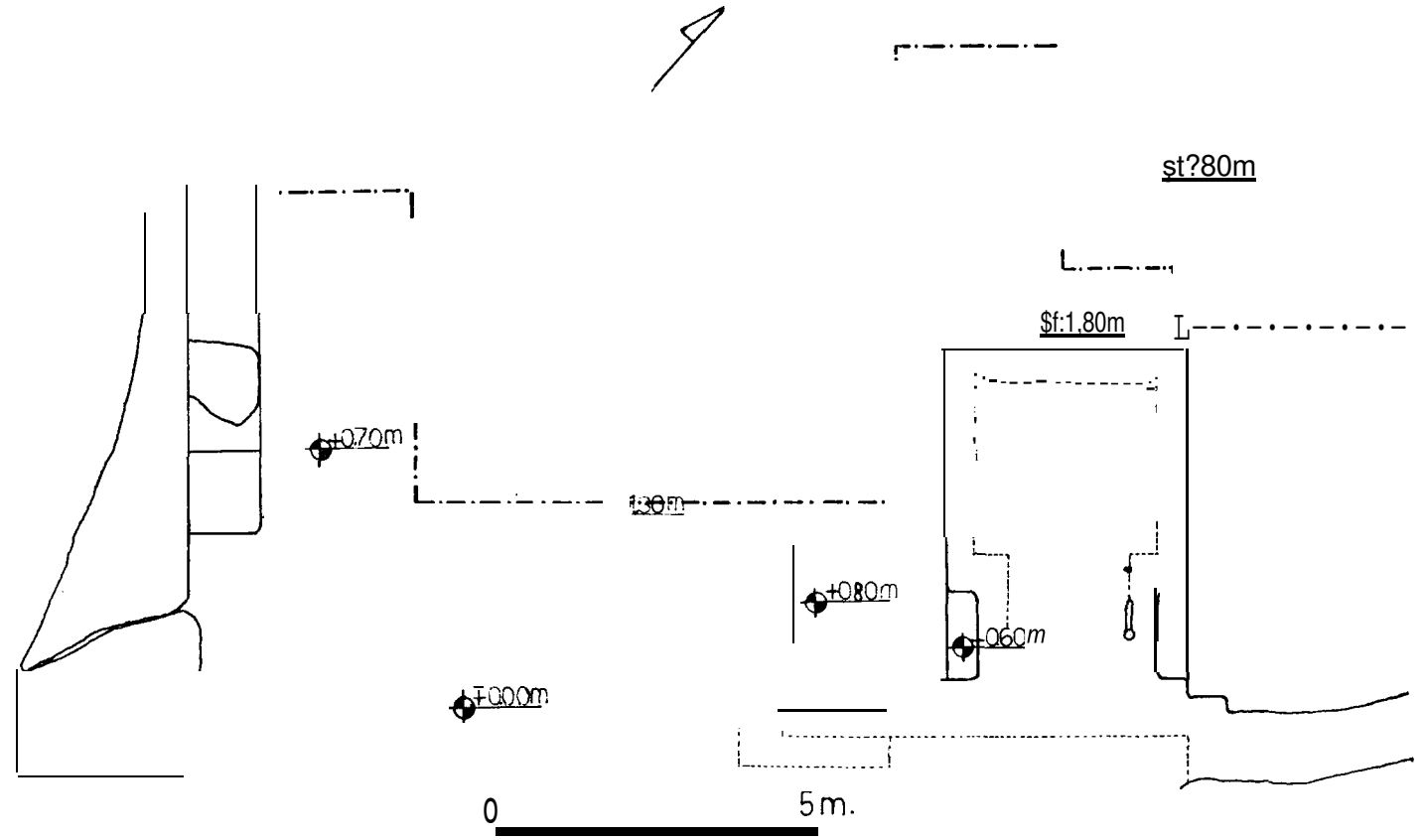
2 - Toprakkale Haldi Tapınağı kalıntıları



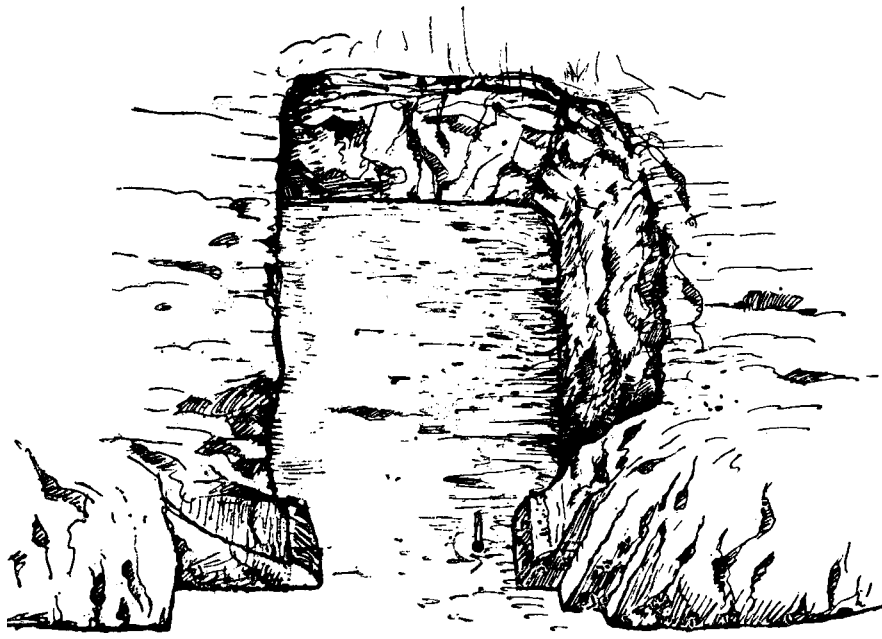
1 - Toprakkale sarnıcının girişı



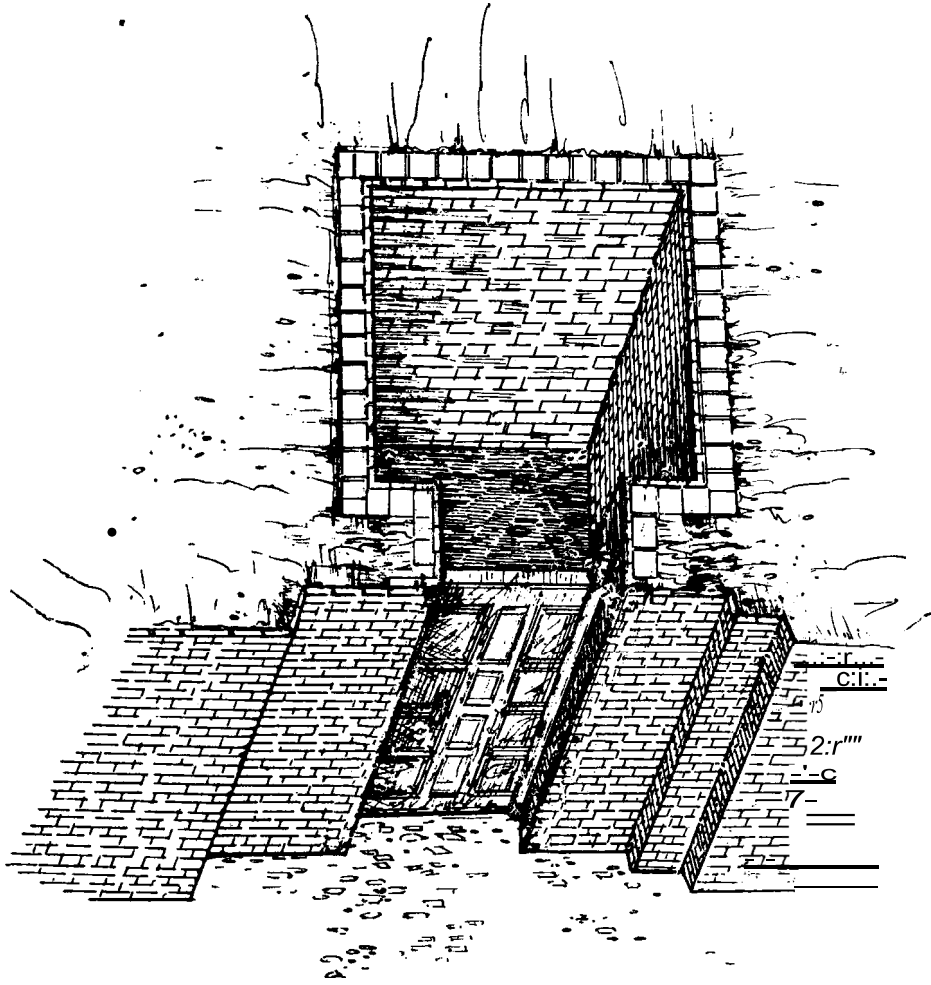
2 - 3 - Sarnıca inen kaya tüneli ve basamaklardan detay



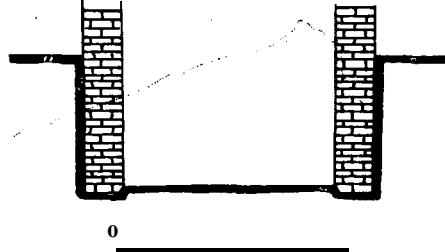
Toprakkale sarnıcının plan ve Kesitleri



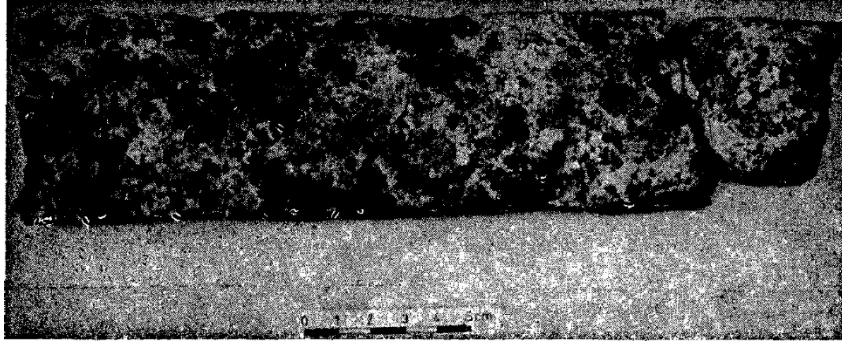
1 Kaya ocağının girişinin görünüşü \$? 6&7#\$\$>#



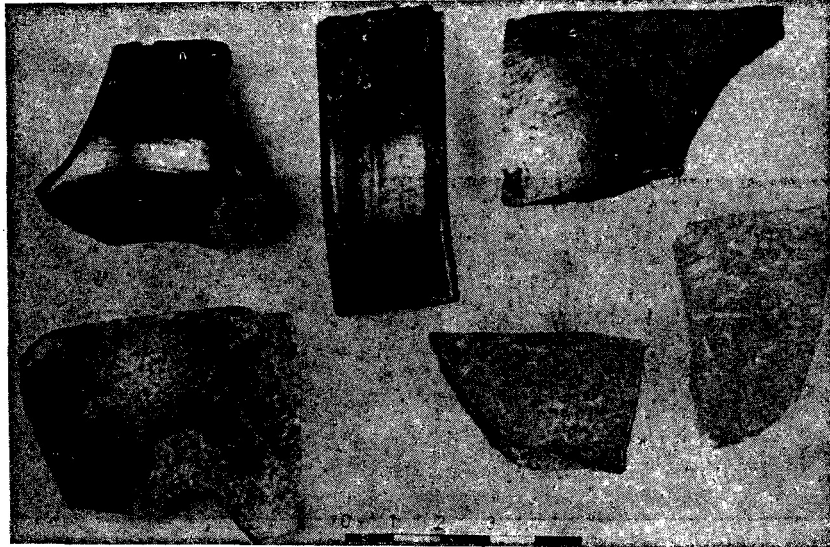
2- Kaya ocağının girişinin görünüşü (-7/+7#/#A8\$=



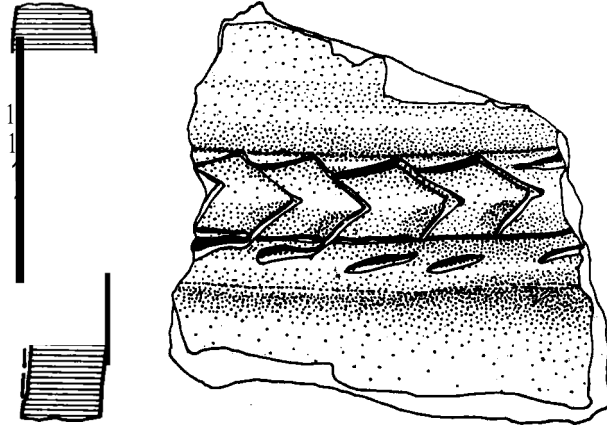
1 - Kaya ocağının kuzey-güney kesiti A 6# A (/)+



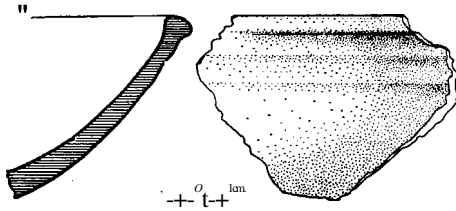
2- Toprakta bulunan (tuğla) ES, a7# ES (+=" > 7)+



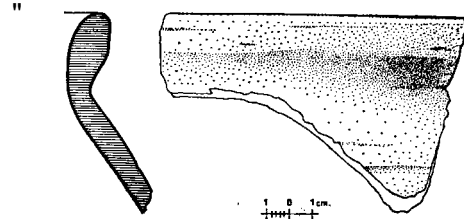
3- Toprakta bulunan (parçaları) ES, a7# ES (+=" > 7)+



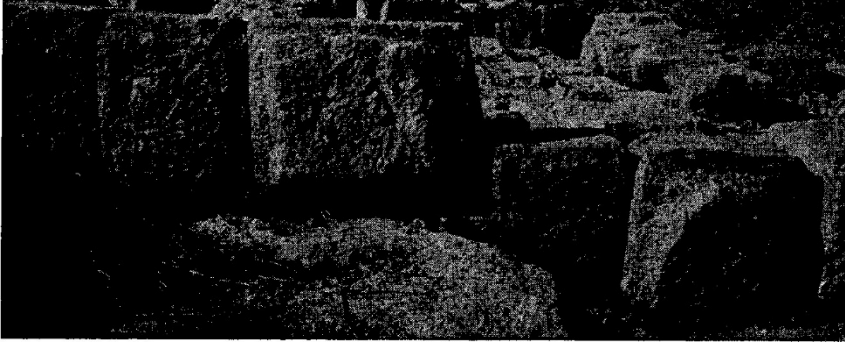
1 - Toprakkale'den (üzümlü otlu) plâstik parçası (E?) ,+48/ , -7" -/.



2 - Toprakkale'den keramik parçası



3 - Toprakkale'den keramik parçası



4 - Toprakkale Haldi, tapınağı taş duvar işçiliğinden detay