

# TÜRK ve İSLAM SANATINDA KÜREVİ KONİK ŞEKLİNDE SERAMİK KAPLAR ÜZERİNDE BİR ARAŞTIRMA

MEHMET ÖNDER

Türk ve İslam sanatları tarihi araş- önemli araştırmalardan sayılır (1) Dr. tırcılarının yıllardanberi çözümleyeme- Ettinghausen, Erich F. Schmidt'in Rey'- dikleri ve tartışma konusu yaptıkları bir de yaptığı kazılarda bulunan bu kürevi- obje vardır. Türkiye ve Doğu İslam ülkeleri konik kapları tanıtırken, bunların ne i- çin ile birlikte birçok Avrupa ve A- merika kullanıldığı üzerindeki çeşitli farazi- müzelerinin İslam eserleri bölü- münde yeleri de bir araya getirmiş, fakat kendi- si örneklerine rastladığımız bu ob- je, pişmiş de kesin bir sonuca varamıyarak (Her topraktan yapılmış, dış yüze- yi sırlı veya yerde görülen ve hala oldukça esrarını sırsız, çoğu zaman geomet- rik desenli, düz koruyan bu eserler muammasının çö- veya relief motiflerle, damgalarla süslü, zümüne yarayacak ipuçlarının) ancak konik-küre şeklinde (sphero-conical) tabanı şekil ve süsleme düzeniyle bulunabile- sivri bir kaptır. Boylan 10-15 Cm. arasında ceğini, bu konuda daha çok araştırma değişen ve sivri tahanlı kulpsuz bir testiye yapılmasına gerek olduğunu ifade et- andiran bu kapların ağzıları dar ve miştir (2). Asya İslam ülkeleri ve Ana- dolu ile birlikte, Samarra, Kudüs, Say- da, Şam, Baalbek, Tripoli, Hama, ve da- ha başka yerlerde yapılan kazılarda çok sayıda bulunan ve müzelerde yer alan bu kapların nerede ve nasıl kullanıldığı konusunda kendi açıklamamıza geçme- den önce, Dr. Ettinghausen'nin araştı- rmasına dayanarak, mevcut faraziyeler

Ağzındaki küçük delik içeriye doğ- ru genişliyerek küçük bir hacmi meyda- na getirmektedir. Tabanı sivri olduğu için, tek başına herhangi bir yüzeyde di- key olarak durması mümkün değildir. Ancak bir çöpün girebileceği dar ağzı- nın bir tıkaçla tıkanabileceği de düşü- nülemez. Çoğunlukla, mimari yapıların bulunduğu üzerinde kısaca duralım :

kazılarda meydana çıkan bu adsız, ne işe yaradığı ve ne için kullanıl- dığı bugüne kadar kesin olarak biline- miyen bu kap birçok araştırmacılar, bu arada Maurice Mercier, seramikten yapılmış, içerisi boş sürülmüş, araştırmalar yapılmış, ama bu konik kapların genellikle (Rum ateşi) hiçbiri yeter derecede sonuca ulaşamamıştır. denilen el bombası görevi- ni ifa ettikleri iddiasını ortaya atmışlar-

Bu konuda, Prof. Dr. Richard Ettinghausen'in (The uses of sphero-conical vessel in the Muslim Esat) yani (Müslüman Doğuda Kürevi-Konik Kap- ların Kullanılışı) adlı geniş makalesi en

1) R. Ettinghausen, The uses of sphero-conical vessels in the Muslim East, Journal of Near Eastern Studies, Vol XXIV, No : 3 218-229), Chicago, 1965

2) R. Ettinghausen, a.g.e.s : 227

dır (3). Fazlasıyla tartışma konusu olan bu iddiaya göre, kabın içerisine yanıcı sıvı bir madde doldurulmakta, ağzında- ki fitil ateşlenerek d bomb3sı gibi, elle veya mancınıkla düşman üzerine atıl- maktadır. Araştırmacıları bu yöne götü- ren delillerden biri de, kazılarda bulu- nan kapların veya parçalarının çoğunda is kalıntılarının rastlanması, bundan a- teşle ilgili bir işte kullanıldığı kanısının uyanmasıdır. (4). Kullanış şekli de re- simlerle gösterilen (Resim : 5-6) bu fa- raziye, bir an için kabule uygun görül- se bile, yanıcı maddenin infilaki ile mey- dana gelecek tahribin hemen hemen hiç- bir etkisinin olmayacağı da düşünülme- lidir. Böyle bir iş için seramik kaplar yerine taş ve maden kapların daha uy- gun olacağı, dış yüzeyleri desen ve ya- zılarla süslü, çoğu kez renkli sırlarla kaplı bu zarif kapların düşman üzerine hediye olarak atılamıyacağı akla gelme- lidir.

2 - **Kimi** araştırmacılar, daha değişik bir ifadeyle, bu kapların civa şişesi (ka- bı) olarak kullanıldığını ileri sürmüşler- dir. R. Ettinghausen, makalesinde bu iddiayı ortaya atan araştırmacıları sıralar- ken, Kars yakınlarındaki Ani'den Tür- kiye'ye gelen Şebinkarahisar sakinleri- nin bu çeşit kapları, deri yağlaması, süs pudrası ve ilaç yapımı için çok kullanı- lan civanın muhafaza edildiği kalın göv- deli kaplar olabileceğine, birçok Rus bilginlerinin de bu konuda olduklarına işaret etmektedir. (5)

Kabın tabanın sivri, ağızlarının da dar oluşu nedeni ile ağır sıvı madde- lerinin deve ve eşek sırtında uygun bir istifle kolayca taşınabileceği bu farazi-

3) Maurice Mercier, Le feu gregeois, les feux de guerre depuis l'antiquite, la poudre a canon, pp : 151-158, Paris, 1952

4) J. T. Reinaud, I Fave, Du feu gregeois, des feux de guerre et des origines de la poud- re a canon, Paris, 1845

5) R. Ettinghausen, a. g. e. s : 219-222

yeyi yürütenlerce ifade edilmektedir. (Resim : 7). İslam dünyasında öteden- beri civanın önemli bir madde olduğu ve ilaç yapımında çokça kullanıldığı bi- linmekle birlikte, bu kabın civa kabı olabileceğine ihtimal verememekteyiz. Kabın tabanının sivri oluşu, onun bir yüzeyde dikine durmasını engellemekte- dir. Kabın üç ayaklı bir çembere oturu- lularak dikey durması sağlansa da bu neyi ifade edecektir. Ağız çok dardır ve tıpyaya da elverişli değildir. Oysa ki, İsl- lam dünyasında (Fukka) adı verilen camdan veya seramikten yapılmış civa kapları bizim için hiç te yabancı değil dir. **Bu** civa kaplarının tabanları düz o- lup silindirik veya prizma gövdelidir. A- ğızları ahşap tıpalara için elverişlidir. **Bu** tip seramik kaplar ve şişeler parfüm için de kullanılmışlardır. (Resim : 8)

3 - Başka bir iddia, bu kapların körük olarak kullanıldığıdır. İfade edil- diğine göre, kabın içerisine su doldurul makta, ağzına iliştirilen bir boru ocağa uzanmaktadır. Kap ısıtılınca içerisinde- ki su kaynamağa başlamakta, ağzındaki boru vasıtası ile ocaktaki ateş üzerine hava püskürtmektedir. Bu tezi savunan Henri Seyrig (6), Hildburgh (7) gibi bi- lim adamları ve daha başkaları, kaplar- da is ve yanık kalıntılarının bulunduğu yolundan hareketle, sırf bu kaplara uy- gun bir fonksiyon bulma çabası ile bu tezi ortaya atmışlardır. Kanımızca böy- le bir körüğün varlığı dahi bizde kuşku uyandırmakta, bir takım varsayımlarla hareket edildiği endişemizi ortaya koy- maktadır. (Resim : 9)

Öyleyse bu kaplar ne için kullanıl- mıştır?. **R.** Ettinghausen makalesinde kendisi de bir sonuca varamamaktadır. Yine ifade edildiği gibi, hacıların Kabe' yi ziyaretlerinde getirdikleri Zemzem

6) Henri Seyrig, Flacons, grenades, Aeolipiles (?), Syria, XXXVI, (81-89), 1959

7) W L. Hildburgh, Aeolipiles as Fire blowers, Archaeologia (Oxford), XCIV (27), 1951

Suyu kabı mıdır? Kalın gövdeli, iç hacimleri çok küçük bu kaplar Zemzem kabı da olamazlar. Bu kapların tabanlarının sivri ve hacimlerinin çok dar oluşu nedeni ile herhangi bir sıvı kabı olmaları düşünülmemelidir. Mimaride kullanılan bir süs veya bir taht, iskemle, merdiven korkulue;u topuzu mudur? Böylesi de düşünülemez. Böyle bir işte veya süslemede kullanıldığına dair elimizde tek bir örnek ya da belge yoktur. Bir ara biz de bir yanlışlığa düşerek bu eserlerin terazi ağırlığı olduğu, ölçü birimlerine göre içerisine kurşun akıtılarak ayarlandığı kanısına varmış, Ani,- de Selçuklu devri hamamları kalıntıları arasında yaptığı kazılar sırasında bu eserlere rastlayan Prof. Dr. Balkan'a bu kanımızı ifade etmiştik (8). Ne var ki, sonradan yaptığımız araştırmalar, bu kapların terazi ağırlığı da olmadığını, zira hiç birinin içerisinde kurşun kalıntısı bulunmadığı gibi, ağırlıklarının da birbirine uymadığı sonucunu ortaya koymuş oldu.

Şimdi, bunca tez ve araştırmalardan sonra, konuyu en doğru yaklaşımla bir kez daha inceleyelim ve sorunun çözümüne gelelim :

Bilindiği gibi, Türk ve İslam mimari eserlerinde aydınlatma, geceleyin şamdan ve kandillerle sağlanmıştır. Şamdanlar, geniş tabanlı, yaygın ağızlı, yükseklikleri kullanıldığı yere göre değişen süslü eşyalardır. Kandillere gelince, bunların yaygın iki örneği vardır. Biri, elde taşınabilen, bir yere konabilen, madenden veya seramikten yapılmış, şişkin gövdeli, geniş ağızlı, kulplu ve oluklu tiptir. Bunlar, İlkçağlardan beri, çeşitli örnekleriyle hemen her yerde görülür. İkincisi, askılı kandillerdir. Bu tip kandiller, özellikle İslam sanatında üç bağ askısıyla klasik bir form

8) Kemal Balkan - Osman Sümer, 1965 Yılı Ani Kazıları Hakkında Kısa Rapor, Türk Arkeoloji Dergisi, XIV - 1 - 2, s : 106, Ankara, 1967

almıştır. Madenden, camdan, çiniden süslü olarak yapılır. Ayrıca, dekoratif bir yönü vardır.

Ortaçağ İslam ülkelerinde, bu arada Anadolu Selçukluları ve Beylikler devri ile ilk Osmanlı mimarisinde askılı kandillerin daha çok kemer ayaklarını bağlayan demir ve ahşap gergilere bir dizi halinde asıldığı bilinmektedir. Kubbeden sarkan kandil veya **kamlil** grupları daha sonra, herhalde **XVI. Yüzyıldan** sonra görülmeğe başladığını **XIX. Yüzyılda** yaygınlaştığını söylemek yanlış olmayacaktır. Hiç değilse Osmanlılarda bu böyledir. Daha çok kemer kavsi ortasında yatay bir çubuğa asılan üç bağli kandillerin her zaman dik durması, hava akımlarından ve kapıdan gelen rüzgardan sallanmaması gerekmektedir. Aksi halde, içerisindeki yağların dökülmesi, en azından fitillerinin sönmesi ihtimali vardır. Bu sarsıntıyı önleyebilmek için de kandillerin asıldığı yatay çubuğun iki ucuna ve tam ortasına, çoğu seramikten süslü ağırlıklar asılmıştır. Bunlara (Kandil Topu) adı da verilmiştir. Kandil eğer tek asılmışsa, bu toplar kandilin tam altından, kandle bağli olarak sarkmaktadır. **Kandiller**, daha sonraki yüzyıllarda görüldüğü gibi, kubbenin altındaki yatay bir çembere dizilmişlerse, kandil topları, bu çemberin belirli ve dengeyi sağlıyacak noktalarına asılmışlardır. İşte, yukarıdanberi sözünü ettiğimiz konik biçimli seramik kaplar, bu kandil toplarından başka bir şey değildir.

Bunu bir örnekle şöyle belirleyebiliriz. Konya'da, bugün Mevlana Müzesi olarak ziyarete açık bulunduran Mevlana Türbesi ve Dergahı, Selçuklu ve Osmanlı devirlerini yaşamış bir mimari bütünlüktür. Türbe ve Dergahı aydınlatmada kullanılan askılı kandiller, bugün, hemen hemen eski düzeninde yer almaktadır. Kemerleri bir birine bağlayan ahşap gergilere zincirle asılı yatay demir çubukların en azından eski şekil-

lerini muhafaza ettikleri söylenebilir. **Bu** yatay çubuklara sırayla asılı üç bağ- lı cam kandillerin zaman içinde yeni- lenmiş olabilecekleri tabiidir. Çubukla- rın her iki ucunda denge sağlayıcı ve sarsıntılar önleyici kandil topları var- dır. Bu toplar, birer iple çubuklara asıl- mıştır. Bu gün bu toplar, aynı zamanda dekoratif olarak devekuşu yumurtaları, küre şeklinde çini ağırlıklar, daire bi- çiminde çini tablalar, Hacıbetaş taşı as- kılar gibi örneklerle yer almaktadır. (Resim : 10-

13). Bugün, Konyada Çini Eserler Müzesi (Karatay Medresesi) vitrinlerinde sergilenen küre biçimin- deki çini toplar, Mevlana Müzesinin- kandil topları olup, bu Müze'ye son yıl- larda getirilmiştir. (9). Bu Müzedeki çi- ni eserler arasında bulunan türkuvaz renk sırlı, konik bir seramik kap ta Melana Müzesinden buraya getirilmiş, öteki Selçuklu çini kaplarıyla birlikte sergilenmiştir. Konya Arkeoloji Müze- sinde, Konyadaki Selçuklu devri mi- mari eserleri çevresinde, kalıntı ve av- lularında yapılan kazılarda bulunmuş çeşitli örneklerde konik seramik kaplar bulunmaktadır. (Resim : 14). Bu kap- lardan bazılarının Üzerlerinde değişik süs- lemeler ve yazılar yer almaktadır. Son yıllarda Mevlana Müzesi depolarında bu kaplardan biri daha bulunmuş ve Müzede yerini almıştır. (Resim : 15). Kandil topu diyebileceğimiz bu kaplar daima is yapan kandillerin yanında bu- lunduğu için, yer yer is kalıntılarını Ü- zerlerinde taşımışlardır. Araştırmacıların üzerinde dikkatle durdukları bu is ka- lıntıları, onları bu kaplara el bombası diyecek kadar yanlış bir yoruma götür- müştür. Bugün Konya müzelerinde yer alan konik biçimli seramik kapların Selçuklular devrinde asma kandillerin

iki başında, hazan ortasında yer alan kandil topları olduğuna artık kimsenin kuşkusu olmamalıdır. Ne var ki, bu kandil topları, ilk önceleri (Konya'da Selçuklular ve Beylikler devri) seramik- ten sivri tabanlı ve konik biçimde yapı- lırken sonradan küre biçimlerine dö- nüşmüş, hatta, bunların yerine dekora- tif olarak süslü deve kuşu yumurtaları, taş ağırlıklar, değerli taşlarla süslü as- kılar kullanılmış, askılı kandil altları ve kandil sıraları uçlarında göze hoş ge- len görünüm sağlanmıştır.

Konik biçimli seramik kandil top- larının, hatta seramik kürelerinin asıl- malarına gelince, bu da basit bir işlem- den başka bir şey değildir. 4 - 5 Cm. u- zunluğundaki bir çöp parçasının tam ortasına bir ip bağlanmaktadır. Çöp, kandil topunun ağzından içeriye itil- mekte, delikten ortasındaki iple içeriye giren çöp, içerdeki boşlukta serbest kal- dıktan ve yatay bir duruma geldikten sonra ipi çekilmektedir. İp çekildiği za- man çöpün iki ucu, topun iç duvarları- na dayanmakta, böylece ip bir askı ba- ğı olmakta, asılacak çubuğa bağlanmak- tadır. Çoğu zaman ip yerine ince tel de kullanılmıştır. (Resim : 16).

Sonuç olarak diyebiliriz ki, İslam ve Türk sanatında ,özellikle XI. ve XIII. yüzyıllara ait seramikten yapılmış kü- revî - konik kaplar, cami, medrese, tür- be, zaviye gibi geniş mekanlı yapılarda aydınlatmayı sağlayan ve çoğu kemer gergilerine asılan kandiller arasında kandil topları olarak kullanılmıştır. Bu toplar, askıda iken dengeyi sağladıkla- rı gibi, birer süsleme unsuru olarak ta kullanılmışlardır.

Kandil topları daha sonraki yüzyıl- larda küre ve daha başka biçimlere ve çeşitli maddelere dönüşmüştür.

9) Konya -Çini Eserler müzesi Envanter Defterleri, Sayı : 907, 859, 1873,1874



Res. 1 - Konik -küre şeklindeki pişmiş topraktan kap (R. Ettinghavsens'den)



Res. 2 - Üzerinde yazılar bulunan konik -küre kaplardan biri (Konya -Arkeoloji Müzesi)

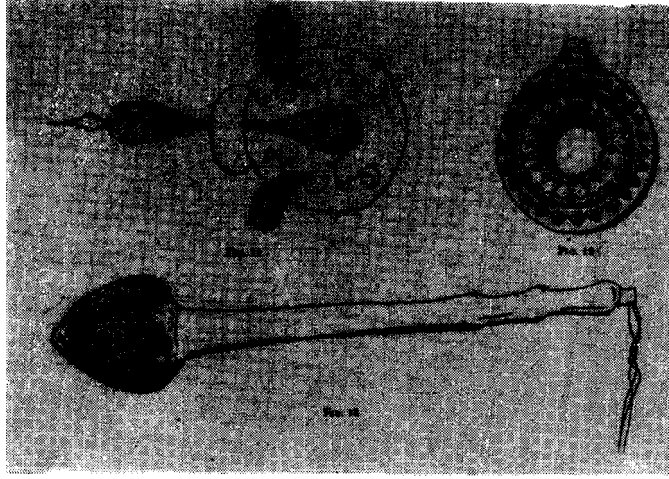


Res. 3 - Kabartmalarla süslü konik -küre kaplardan biri (Konya - Arkeoloji Müzesi)



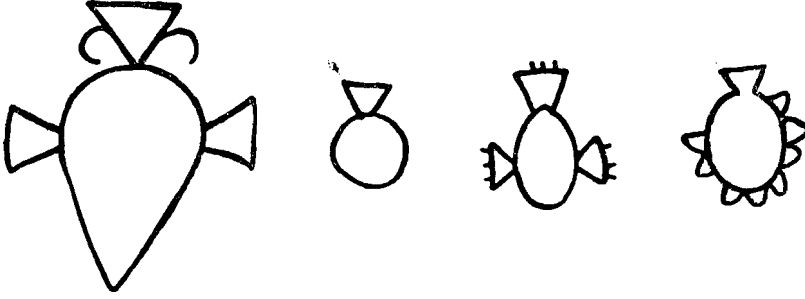
'Res 1 -

KonRik - k"üre kap#arın kesiti

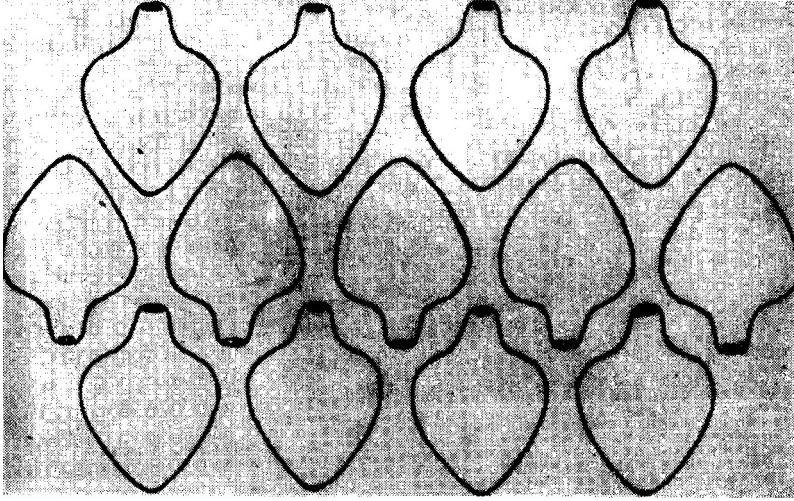


'Res. !6 - =SaR11 ve sa,psız el bombalan (,R. Ettinghausen'den)3

:?!



Res. 5! - \*RuRn a'te7ş)i denilen eŞl bombala)n (R. Ettinghausen'dŞen)



Res. !7 - . KRplarm, istif ve taŞımıŞ şekli (R. Ettinghausen'dŞen)

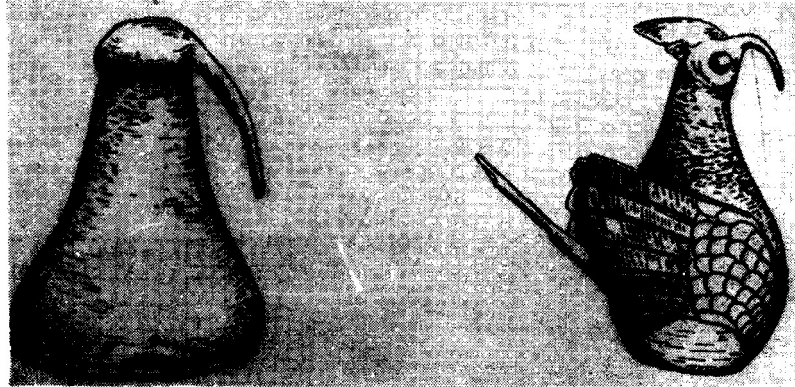
\$ \$

:?!

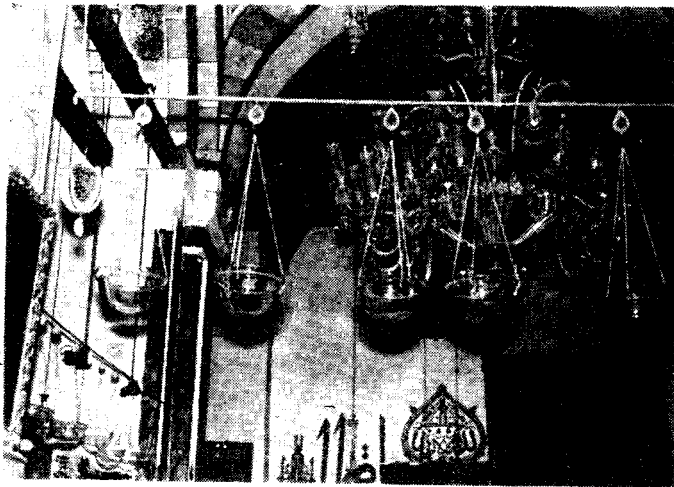
MEHMET ÖNDER  
:?!



Res. 8 - Kökürük olarak kullanılan bir parfüm kabı (R. Ettinghausen'den)



Res. 9 - Kökürük olarak kullanılan kaplar (R. Ettinghausen'den)



Res. 10 - Kökürük olarak kullanılan kuşu yumurtası bir kandil





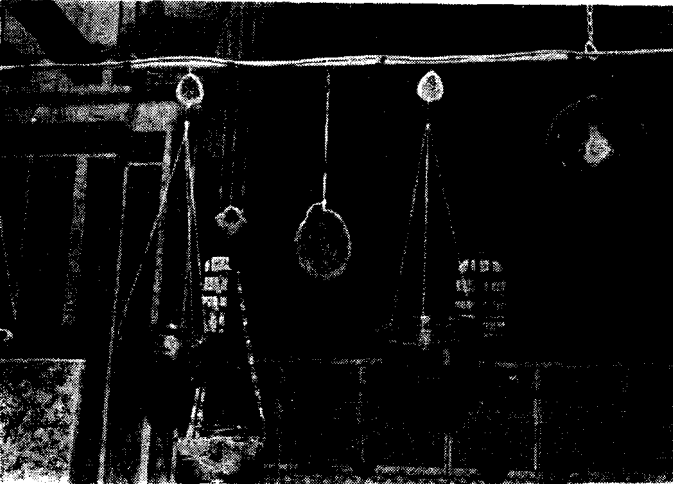
Res. 111 - FÇinRden (yapılmış kandil topları) \$

ntları (Konya Çini Eserler Müzesi)

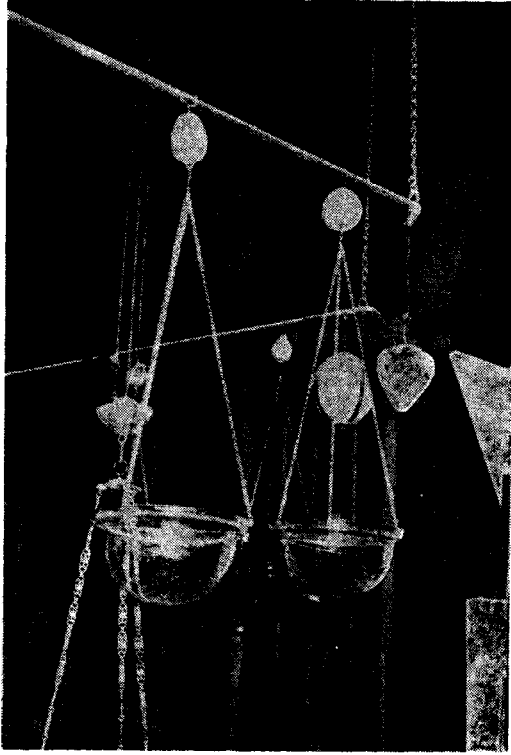


Res.112\_ - Dâire ve kütür ebbi çiminde jüz'zen!

yyazlı kandil topları (Konya-Mevlâna Müzeesi).



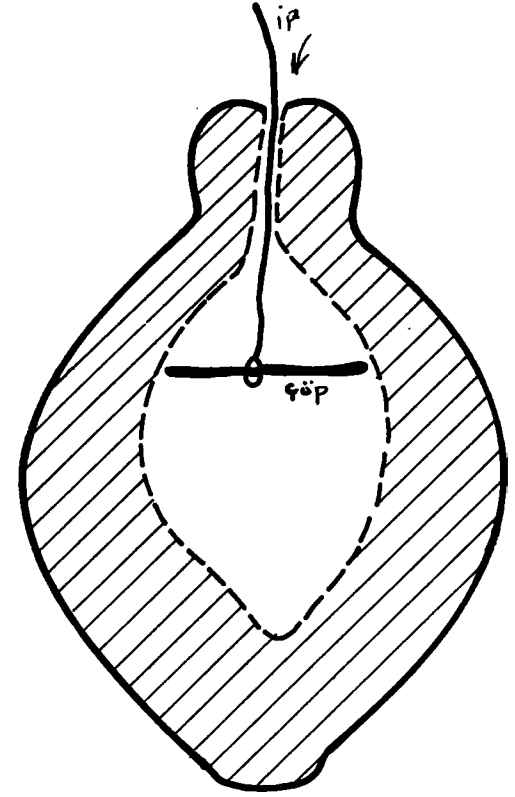
Res. 13 - Mevlana Müzesinde askılı kandiller arasında kandil topları



Res. 14 — Mevlâna Müzesi'nde seramikten kürevî-konik bir kandil topu



Res. 15 — Seramikten üzeri sırlı Sekçuklu devri bir kandil topu (Konya - Çini Eserler Müzesi)



Res. 16 — Kürevî-konik seramik kapların içten askısı



