

TÜRK SANATINDA CAM İŞLERİ
TÜRK VE İSLAM ESERLERİ MÜZESİNDEN BAZI ÖRNEKLER

ERDEM YÜCEL

Türk sanatında cam işleriyle ilgili çalışmaların başlangıcı oldukça yeni- dir. Konuya öncelikle Celal Esat Arse- ven eğilmiş, (1) bunu ansiklopedi mad- deleri ile sergi katalogları izlemiştir.

(2) Bazı inceleme ve monografiler de cam sanatına ışık tutmuştur. (3)

Avrupanın çeşitli ülkelerinde top- lanan bilimsel kongrelerde cam sanatı ve işçiliği yeni boyutlar kazanmıştır.

Federal Yugoslav Cumhuriyeti İlim A- kademisi, Arkeoloji Enstitüsü Belgrad' da Uluslararası Cam Eserleri Konferan- sını toplamış, Belçika'nın Liege kentin- deki Tarihi Cam Eserler Müzesinin Ta- rihi Cam Kurumu da uluslararası kong- reler düzenlemiştir. Bu kongrelerin il- ki Liege de (1958), ikincisi Leiden'de (1962), üçüncüsü Şam'da (1964), dör- düncüsü Ravenna ve Venedik'de (1967) toplanmıştır. (4)

(1) Celal Esat Arseven, Cam mad. "Sanat Ansiklopedisi" 1st. 1958, I, s. 309-322

(2) Türk Ansiklopedisi, Ank. 1958, C. IX, s. 222; Meydan Laurusse, İst. 1969, C.2, s.740- 744 Türk Camcılığı Sergisi, Ank. 1947.

(3) Mehmet Önder, Selçuklu devrine ait bir cam tabak "Türk Sanat Tarihi Araştırma ve İncelemeleri" 1st. 1969, il, s.

(4) Prof. Dr. Semavi Eyice, Ravenna'da toplanan kongreye "Türk devrine, Türkiye'de cam sanatı konusunda bir teblig ile katılmış- tir. Bkz: S. Eyice, La Verrenie en Turquie de L' epoque byzantine à L'epoque Turque, Annales de 4 e Congres des Journées Interna- tionales du Verre" Ravenna-Venise 13-20 mai 1967, Liege 1968, s. 162-182.

Türkiye de cam işlerini konu edi- nen geniş kapsamlı araştırmalar son yıllarda yayımlanmaya başlamıştır. (5)

CAM YAPIM TEKNİĞİ

Ansiklopedi maddeleri ile sözlük lerde cam yapım teknikleri birbirlerin den farklı değildir. Genellikle cam; "kum veya kumun çeşitli alkalilerle ka- rışımını ergitmek suretiyle meydana gelen sert, çabuk ve gayrimuntazam şekillerde kırılan, bazı cinsleri tama- men veya az çok saydam" bir madde olarak tanımlanır.

İnsanlığın uygarlık düzeyine ulaş- maya başladığı eski çağlardan bu yana cam ve cam eşyalar onların en büyük yardımcısı olmuştur. Alümin, kurşun oksit, kireç ve potas karışımından olu- şan cam, başka bir deyişle saydam sili- katlar bileşimidir. Adi sıcaklıkta sertli- ğini korumasına karşılık ısıtılınca ya- vaş yavaş yumuşamaya başlar. Bununla beraber camın belirgin bir ergime nok- tası da yoktur. Kaynar dereceye yakla- şırken yumuşak bir hamur şekline dö- nüşür ve kalıplara dökülerek istenen şekle kolaylıkla girer.

Cam yapımında öncelikle Silis (Si- O₂), Bor trioksit (B₂O₃), Fosfor penta-

(5) E. Yücel, Türk sanatında cam işleri "Türkiyemiz" 1st. 1974, S. 12, s. 21-20; Fuat Bayramoğlu, Türk Cam Sanatı ve Beykoz İşleri, İst. 1974; M. Oktay Maral, Işıklı Cam Resmi Vitray, İst. 1974

oksit (P205), silikatlar ve fosfatlar bir- likte in boncuğu, üzerinde tarih bulunan en eski ergitilir. Ardından elde edilen bu bileşik cam parçasıdır. M.Ö. 7000 yıllarına soğutulur ve kristalleşmeden cam tarihlendirilen ve "Lapis Lazulu" diye görünümünü kazanır. Katı bir eri- yik olan isimlendirilen bu muska saf bir cam cam, silis ve bunun içinde eri- miş derecede parçasıdır. Sistematik olarak Mısır'da cam biri alkali, diğeri de top- rak alkali "Yeni Mısır Krallığı" zamanında M.Ö. 1580-1085 yıllarında yapılmıştır. Mısır kazıları o yıllara tarihlendirilen, içleri boş, değerli cam parçalarını orta- ya çıkarmıştır. Araştırmacılar Mısır cam imalathanelerinin en eskisinin Fı- ravun Amenhotep zamanında Tep şeh- rinde kurulduğunu ortaya koymuştur. Tel-el Amarna'daki diğeri cam atölyele- ri ise Akhnaton'un krallığı zamanında çalışmalarının sürdürmüştür.

CAMIN TARİHİ

Uygarlık tarihinin oldukça erken yıllarında itibaren insanlar camdan ya- rarlanmaya yönelmişlerdir. Arkeolojik araştırmalar neolitik çağda cama ben- zer bazı süs eşyalarının kullandığını or- taya koymuştur. Neolitik çağ insanları doğadaki cama benzer maddelere, özel- likle obsidyene şekil vererek ok, bıçak, mızrak ucu yapımında kullanmışlardır. Buna karşılık camın ilk kez nerede ve ne zaman yapıldığı kesinlik kazanama- mıştır.

Plinius bir efsaneye dayanarak ca- mı Fenikelilerin bulduğunu kaydeder. Suriye'de Carmelus tepeleri arasında kalan bataklık bölgeyi sulayan Belus Nehri, Ptolemais eyaletine yakın bir yerde denize dökülürdü. Kutsal kıyıla- rında çeşitli ayinlerin yapıldığı bu neh- rin suları çekildiğinde de çamur birikin- tileri arasında parlak ve ince kumlar gün ışığına çıkardı. Bu arada dalgaların yardımıyla kumlar çalkalanır, yabancı maddelerden arınırdı. Plinius, güherçile yüklü bir Fenike gemisinin burada de- mir attığını, gemicilerin kıyıda yemek pişirmek için hazırlığa giriştiklerini, an- cak ocak yapımında kumsalda yeterli taşları bulamayınca gemilerinden gü- herçile bloklarını getirdiklerini ileri sü- rer. Yanan ateş kum ile güherçileyi e- ritmiş ve o zamana kadar bilinmeyen saydam bir sıvı etrafa yayılmıştır. Ta- rihdeki ilk camın kumlara yayılan bu

saydam bileşim olduğu söylenir. Bunun- la beraber en eski cam parçasının bun- dan bir kaç yüzyıl öncesine ait olduğu da iddia edilmiştir. M.ö. 1551-1527 yıl- larında yaşayan Firavun Amenhotep'-

1580-1085 yıllarında yapılmıştır. Mısır kazıları o yıllara tarihlendirilen, içleri boş, değerli cam parçalarını orta- ya çıkarmıştır. Araştırmacılar Mısır cam imalathanelerinin en eskisinin Fı- ravun Amenhotep zamanında Tep şeh- rinde kurulduğunu ortaya koymuştur. Tel-el Amarna'daki diğeri cam atölyele- ri ise Akhnaton'un krallığı zamanında çalışmalarının sürdürmüştür.

Fıravun Sesostis'e ait zümrüt yeşi- li cam Mısır heykelciliği ise Bizanslıla- rın eline geçmiştir. Ayrıca üzeri papi- rüslerle kaplı şişeler, ince tel çubuklar- la süslü vazolar, sürahiler Mısır'lıların cam yapımında çağdaşlarına olan üstün- lüğe işaret eden ilginç örneklerdir.

Tarihçi Heredotos Sur'daki Herak- les mabesinde renkli camlarla kaplı sü- tunlar olduğundan söz etmiştir- M.Ö.

2500'e tarihlenen Üçüncü Ur sülalesi mezarlarında da çok sayıda cam bon- cuklara rastlanmıştır. Böylece Mezopo- tamya da Mısır'dan çok daha önce cam sanayii olduğu öğrenilmiştir. (6) Öte yandan Bağdat'ın kuzey batısındaki Te] Asmar'da da açık mavi renkte, cama benzer silindirler ele geçmiştir. Büyük bir rastlantıyla bunlar M.Ö 2700-2600 yıllarına, Akatların kullanmış olduğu cam eşyalardır. (7)

Eski Yunanistan'da da yüksek dü- zeyde olmamasına rağmen kaliteli cam- lar yapılmıştır. Araştırmalar o çağlara ait en iyi cam örneklerinin Ege Denizi

(6) W. M. Flinders Petrie, The Arts and Crafts of Ancient Egypt, 1909.

(7) H. Frankfort, Iraq Excavations of the Oriental Institute, 1934

Adalarında olduğuna işaret etmiştir. (8) Dr. Rodney S. Young yönetiminde Pennsylvania Müzesinin yaptığı kazıda da M.Ö 1. yüzyılın ikinci yarısına tarihlenen ikiyüzden fazla cam parçasını ele geçirmişlerdir. Tümülsü P de bulunan sarımsı renkte bir gurup cam parçası ise **M.S VIII.** yüzyılından daha önceki yıllara tarihlendirilmiştir. (9) Gordion'- da rastlanan başka bir gurup cam parçası da Hellenistik üsluptaki vazo parçalarıdır. Cornell ve Harvard Üniversitelerinin 1958 de Sardis de yaptığı araştırmalarda da Lydia, Hellenistik, Roma ve Bizans camlarıyla karşılaşılmıştır. (10).

Antik çağın en güzel cam örneklerine Louvre Museum, Rethymno Museum, Brussels Museum, National Museum, British Museum, Boston Museum of fine Art, Athens National Museum, Canea Museum ve Ray Winfield Smith Collection'da rastlanmaktadır. (11)

Eski Mısır ve Mezopotamya da gelişen cam işleri Hellenistik Çağda, özellikle Romalılar tarafından Avrupa'ya götürülmüştür. Hellenistik Çağda sıcak cam çarkta süratle döndürülmüş ve böylece Üzerlerinde yiv ve dalgalardan oluşmuş bir bezeme elde edilmiştir. **M.Ö**

1. yüzyılda Romalılar camı üfliyerek şekillendirmiş, şeffaflığını daha da geliştirmişlerdir. Roma belli başlı cam üretim merkezlerinden biri olmuş, İskenderiyede kurulan cam yapım merkezi de süratle gelişmiştir.

Antik kaynakların belirttiğine göre cam üzerinde kaliteli bezemeleri ilk defa Romalılar işlemiştir. Elimize geçen örneklerde, koyu zemine ışık geçirilmeyen açık bir tabaka yerleştirildiği ve yüzeyin tümüyle oyulup şekillendirildiği görülür. Roma cam işçiliğinin en güzel örneklerinden biri bugün British Museum'da bulunan Portland vazosudur. Ayrıca Pompei kazılarında bulunan ayaklı bardaklar, esans şişeleri ve ölü külü kapları Roma cam işçiliği konusunda yeterince bilgi vermektedir.

Romalı yazar Petronius, "Satyricon" isimli eserinde kırılmaz camı bulan ve önemli buluşunu İmp. Tiberius'a götüren bir sanatçıdan söz etmiştir. Sanatkar imparatora cam kase sunarken kasten elinden düşürmüş, sonrada hafifçe eğrilen kaseyi çekiçle vura vura yeniden eski şekline getirmiştir. Bu gösteriden sonra büyük bir itibar göreceğini uman sanatkara imparator, "bu çeşit cam yapmasını senden başka bilen var mı" diye sormuştur. Sanatkar kendisinden başka bir bilen olmadığını söylemesi üzerine bu sırrın yayılmasından çekinilmiş başı vurdurulmuştur.

Romalıların en yüksek düzeye eriştiğini cam işçiliği imparatorluğun çöküşünden sonra duraklama devresine girmiştir.

Bizanslılar Roma cam işçiliğini yeniden canlandırmışdır. Bizans çağı cam işleri çeşitli kazılarda, onarımlarda ele geçmiştir. Bununla beraber Ravenna St. Vitale, Hagia Eufemi, St. Polyektos, Pantokrator ve İstanbul Ayasofyası gibi günümüze en iyi şekilde gelen yapılarda Bizans camlarıyla karşılaşılmıştır.

Bizans sanatında cam, düz veya renkli olarak pencerelerde ve kandillerde kullanılmıştır. Katakombalarda bulunan ve Hıristiyan camları diye tanınan örnekleri

(8) Mary L. Trowbridge, Philological Studies in Ancient Glass, University of Illinois Studies in Language and Literature XIII, 1928, S. 3-4, s. 133

(9) Axel Von Saldern, Glass Finds at Gordion, "Journal of Glass Studies" I, Newyork 1959, s. 23-49

(10) H. C. Butler, Sardis I, 1922, s. 83, 121, 154; George M. A Hanfmann, Preliminary note on the glass found at Sardis in 1958, "Journal of Glass Studies" Newyork 1959, I, s. 51-54

(11) G. Davidson Weinberg, Glass Manufacture in Ancient Greece "Journal of Glass Studies" Newyork 1959, I, s. 11-22

İSLAM SANATINDA CAM İŞLERİ

neklerde ise iki cam tabakası arasına ü- zeri dini konular işli altın levhalar yerleştirilmiştir. Bizanslılar cama değerli taşların rengini vermeğe çalışmış, böylece daha zengin bir görünüm sağlanmıştır.

Prof. Dr. Semavi Eyice Orta Çağ camcılığı konusunda ilgi çekici önerileri vardır :

"Yaptığım incelemeler göre ücra yerlerdeki dini binalarda iklim şartları ne olursa olsun cam yoktur. Bir taş levha ile kışın kapatılan pencereler, yazın açık kalıyordu. Şehirlerdeki yapılarda ise pencerelerin ağaçtan veya mermer veya pişmiş topraktan (terra cotta) yapılmış şebekeleri vardı. Bu çerçevelerin boşluklarına düz sade veya tek renkli levhalar takılıyordu." (12)

"Bizans renkli camlı pencereler yapılış teknikleri bakımından Batının kurşun çubuklarla bağlanan tanınmış vitraylarından farklı oldukları gibi Osmanlı devri Türk renkli pencerelerinden de farklıdır. Türk pencereleri dışlık pencerelede alçıdan bir çerçeve kullanılmıştır. İçerde ise tamamen alçıdan yapılmış bir tezyini motifin içine renkli küçük camlar yerleştirilerek revzeni (revzen-i menkuş, nakışlı revzen) pencereye yerleştirilmiştir. Bir çok hallerde bu pencerenin alçı iskeleti son derece çapraşık bir desene sahiptir. Dolayısıyla ışık bu pencerelerden zengin biçimde renklenerek içeri süzülür. Halbuki Bizans vitrayında geometrik biçimli (kare veya yuvarlak) cam levhacıklar renklendirilmiş ve bazı halde desenlerle bezenmişti ve bu cam plakalar ağaç veya taş çerçevelere geçirilmiş oluyor. Böylece Bizans ve Türk renkli camlarında teknik ve estetik bakımlardan çok açık ve birbirinden değişik karakter olduğu bilinir." (13)

(12) Semavi Eyice, Balkanlarda Ortaçağ camcılığı sanatı konferansı, "Belleten" Ank.

1975, S. 153, s. 197

(13) Semavi Eyice, a. g. e. s. 198

İslam sanatında önemli bir yer kapsayan cam işçiliğinin başlangıcı da kesinlik kazanmamıştır. Bazı gezginler ve coğrafya bilginlerinden öğrenildiğine göre X. yüzyılda Suriye de, özellikle Sur, Şam ve Halep şehirlerinde oldukça gelişmiş cam atölyeleri vardı. Nitekim Rakka ve Samarra kazılarında ilginç cam parçalarına rastlanmıştır. Bu arada Suriye ile Mısır arasındaki sıkı ticari bağlantı da gözden uzak tutulmalıdır.

Samarra da ele geçen camlar Sasanî geleneğine işaret etmiştir. Şişe, vazo, fincan ve kadeh biçimindeki bu örneklerin çoğu bezemesizdir. Bununla beraber bal peteği bezemesi, yazı dekarasyonlu cam işleriyle daha çok IX. yüzyıldan sonra Samarra da karşılanmıştır.

Ebu Zeyd isimli bir maceraperesinin başından geçenleri anlatan El Hariri'nin "Makamat" isimli eserinin ziyafet sahnesinde görülen billur cam kadehler, İslam sanatında cam işçiliğinin ne derece ileri olduğunu göstermesi yönünden ilginçtir. (14)

İslam mimarisine cam, öncelikle pencere vitrayı olarak girmiş, ardından kadeh, sürahi, kandil tabak gibi günlük yaşantıda kullanılan gereçler olarak geniş ölçüde kullanılmıştır. Cam işleri

XII. yüzyıl sonlarında Memluklu ve Eviyubi devirlerinde en parlak düzeye ulaşmış, zengin perdah ve yıldız bezemelerde Fatimi geleneği sürdürülmekle beraber figürlere, yazılara geniş yer verilmiştir. Bunun yanı sıra av sahnelerine, cirit oyunlarına şişeler ve vazolar üzerinde sık sık karşılaşılmıştır. Rakka' da ele geçen Memluklu örneklerinden onların kontrolü

altında Suriyeli

(14) Ancient Glass, in Freer Gallery of Art, Washington 1962; El Haririnin bu eserinin bazı örnekleri Paris Bibliotek National, Leiningrat, British, Viyana ve Oxford müzelerindedir.

camcı ustalarının yaldızlı ve sırlı cam- lar yaptığı öğrenilmiştir.

SELÇUKLU CAM İŞLERİ

Türk sanatında cam işlerinin uzun bir geçmişi olduğu artık ayrıntılarıyla kanıtlanmıştır. Orta Asya da Türklerin yerleştiği bölgelerde yapılan kazılarda ele geçen cam parçaları bu sanata gös- terilen ilgiyi açıkça ortaya koymakta- dır. Orta Asya'dan İran'a, oradan da A- nadolu'ya gelen Selçuklu'lar bu ilginç sanatı beraberlerinde getirmişlerdir.

Selçuk!u mimarisinde Artukluların geniş ölçüde kullandığı "şemsiye" ismi verilen camlar çok yaygındır. Selçuklu cam işçiliğinin son derece gelişmiş ol- duğu, pencere izlerinden, küçük bulun- tularından ve günlük eşyalardan anlaşıl- maktadır. Selçuklular figür dekarosyo- nuna büyük önem vermiştir. C. J. La- nın, Selçukluların altını orta ve soğuk derecedeki mayi içerisine erimedenden bı- raktıklarını ve sonra ateşle cam üzeri- ne tesbit etiklerinin ileri sürmüştür.

(15). Danimarka'lular Hama bölgesinde yaptıkları kazılarda yaldızlı cam tekni- ğinde, önemli parçalar ele geçirmiştir. Bunlarda karşılıklı bir çift kuğu, bü- yük bir rastlantıyla doğan kuşlarının ilgi çekici görüntüleri vardır. (16). Ka- zıları yürüten Danimarka'lı arkeolog- lardan P. J. Riis ve V. Poulsen, yaldızlı cam tekniğinin Mısır'da başladığını ile- ri sürmüş, ancak Suriye'nin de hiç bir zaman unutulmamasını sözlerine ekle- mişlerdir. **Bu** arada yaldızlı cam tekni- ğinin en belirgin örneği olarak da koyu zemine beyaz renkli çizgiye işaret et- mişlerdir. (17)

(15) C. J. Lanin, *Mittelalterliche Gläser*, Berlin 1939, s. 138

(16) Basil Gray, *Gold Painted Glass Under the Seljuks* "Atti del Secondo Congresso Internazionale Dı Ar e Turca" Venezia 1963, s. 26-29

(17) P. J. Riis and V. Poulsen, *Hama, fo- villes et recherches*, 1931-1938

British Museum'un cam eserler bölümündeki şişe parçaları ilginç nok- talara işaret eder. Bunlardan Atabek Zengi zamanında yaşamış bir memur için yazılmış bir kitabedeki "İmad ud- din" ibaresi 1127-1146 yıllarına, 1. Zen- gi zamanına tarihlenmesine yol açmış- tır. British Museum'daki bir diğ er şi- şe parçasının envanter kayıtlarında Gü- ney Anadolu'dan geldiği belirtilmiştir. Burada mavi zemin üzerine yaldızlı bir okçu figürü dikkati çekmektedir.

Bütün bu örneklerde birbirine ben- zer üslup özellikleri görülür. Bunların Güney Anadolu veya Kuzey Suriye de yapılmış Selçuklu devri cam işlerine ait oldukları da şüp he götürmez.

Anadolu Selçuklu cam işçiliğinin en güzel örnekleri 1965-1966 yılı Kubad-A- bad Sarayı kazılarında ele geçmiş ve ko- nuya ışık tutmuştur. (18) Sayın Mehmet Önder burada ele geçen cam işlerine şöyle değ inir: "Konya İli Beyşehir Gö- lü Batı sahillerinde Selçuklu Sultanı A- laeddin Keykubat I'n (1219-1237) yap- tırıldığı Kubad-Abad Sarayları kazılarında, saray odalarını dolduran molozlar temizlenirken, bazılarının üzerinde al- çıları da olduğu halde, saray pencere- lerine ait yuvarlak ve çoğu bombeli pek renkli cam parçası bulunmuştur. Mavi, yeş il, mor, sarı, kahverengi ve kalın ke- narlı, yuvarlak bu cam parçalarının ka- lın alçı gözeneklere yerleştirilerek vitra- il halinde sarayı süslemiş olacağı düşü- nülmemektedir". (19)

(18) M. Zeki Oral, *Kubadabad Çalışmaları*, "Türkiye Turing ve Otomobil Kurumu Bel- leteni" 1st. 1954, S. 146, s. 6- 8; Mehmet Ön- der, *Selçuk Sanatında Yeni Bir Buluş*, Kubad Sarayı Kazıları, "Türkiye Turing ve Otomo- bil Kurumu Belleteni" 1st. 1967, S. 290, s.2-3; K. Otto - Dorn - M. Önder, *Kubadabad Kazı- ları* 1965 yılı Ön Raporu, "Türk Arkeoloji Dergisi" Ank. 1967, S. 14, s. 237 - 248.

(19) Mehmet Önder, *Selçuklu devrine ait bir tabak "Türk Sanatı Tarihi"* İst. 1969, II, s. I; K. Otto-Dorn - Mehmet Önder, a. g. e, s. 14

Kubad-Abad kazılarında elde edilen çok sayıda pencere camları ile ince gövdeli, kalın ağızlı, renkli cam kadehler, şişeler ve tabaklar Anadolu Selçuklu cam işlerine yeterince ışık tutmuştur. Kubad-Abad kazıları Selçuklu cam işlerinin hem elde hem de çarkta yapıldığını ortaya koymuştur. Anadolu Selçukluları oyma ve kesme tekniklerinin yanı sıra perdahlı kufi, nesih yazılı, geometrik şekilli, insan ve hayvan figürlü, kıvrık dal motifli birbirinden güzel örnekleri ortaya koymuştur.

OSMANLI CAM İŞLERİ

Başlangıçta Selçukluların etkisinde kalan Osmanlı cam işçiliği kısa süre de gelişmiş ve yeni bir üsluba yönelmiştir. İstanbul Türklerin eline geçişinin hemen ardından Osmanlı İmparatorluğunun cam yapım merkezi olmuştur. Yedikule yakınındaki Kumboğazından getirilen beyaz, ince kumlarla yapılan camlar gözle görülür değişiklikteydiler.

Osmanlılar cama önem vermiş ve bu işçiliği sanayi kolu olarak kabul etmiş, bazı kuralları benimsemişlerdir. İstanbul'da bostancı ocağının bir kolu olarak camcılar ocağı kurulmuştur. Ayrica devletin kontrolü altında çalışan camcı esnafının nazırları, kethüdaları, yiğit başlıları, duacıları, sabih-i karhane (atelye) olan ustaları vardı. Bunlar cam yapımı ve cam işçileri ile ilgili şartların, nizamın korunmasına bakar, tecrübeli eski sanatkarların görüşlerini de dikkate alırlardı. Nazırlık, kethüdalık gibi görevler Enderun-ı Hümayundan çerağ edilen kimselere verilir, aylıkları devlet tarafından ödenirdi. Yiğitbaşlılar ile duacıları ise esnafın kendisi seçerdi. Cam işleri ile uğraşanlar kendi içlerinde bölümlere ayrılır ve bunlar cam, şişe, sırça, ayna işçileri olarak değişik yasalara bağlanırdı. Diğer taraftan cam takan ve satan esnafın kontrolünü de mimar başı yapardı

Sayın Fuat

Bayramoğlu Türkiye'-

de camcılığın gelişim nedenini cam sanayii ve ticaretinin iyi bir biçimde teşkilatlandırılmış oluşuna bağlar; "Cam imali ve satışı ciddi bir düzenlemeye ve denetlemeye tabi tutuluyor. Devletin sürekli himayesi, yardımı esirgenmiyordu. Bundan başka bu sanatın ilerlemesini sağlayacak ekonomik şartlarla beraber gerekli sosyal tedbirler de eklenmişti. Çırak ve kalfaların haklarının korunması ve yetiştirilmesi, yaşlanarak veya sakatlanarak çalışmayacak hale gelen esnafın korunması ve bakılması için gereken nizamlar düşünülmüş bir nevi sigorta veya tekaüt sandığı mahiyetinde vakıflar tesis olunmuştur." (20)

Sandık veya dane hesabıyla alım satımı yapılan cam çeşitlerinin cam eşyanın isimleri, özellikleri, ağırlıkları, fiyatları da ayrı ayrı tesbit edilmişti. Belirli ölçüye, dirheme göre yapılmıyan, kalp olan veya alçak iş diye isimlendirilen cam ve şişeler nazır tarafından kırılır, işleyen ustalar cezalandırılırdı. Camcılıkla uğraşanlar devletin büyük yardım görürdü. Odun temininde zorluk çekmemeleri için de bazı çarelere başvurulurdu. Bunların belli başlıları fırınlarda eritilerek yeniden şişe yapımında kullanılan, maya diye isimlendirilen şişe ve cam kırıklarının yalnızca imalathane sahiplerine satılması, ayrıca toplıyanların ihtikar yapmalarının önlenmesi, mayanın yabancı memleketlere ihracının önlenmesi idi.

İstanbul'da cam sanayii çeşitli yıllarda, değişik yerlerde bir araya getirilmiştir. Kaynaklardan öğrendiğimize göre cam imalathaneleri Egrikapı ile Tekfur Sarayı civarında toplanmış ve oralarda cam sanayii mahalleleri meydana getirilmişti. (21) Ayrıca Bakırköy'de Ba-

(20) Fuat Bayramoğlu, a. g. e. s. 10

(21) Türk Camcılığı Sergisi, Ank. 1947; Cam mad. Türk Ansiklopedisi, Prof. Sema- vi Eyice, a. g. e; Cam mad. Meydan Larousse, s. 175-177

ruthane-i Amire civarında da perdah yerleri, camhane ve güherçile kazanlarıyla ocakları vardı.

Sultan Murad 111.ün (1578-1595) oğlu Şehzade Mehmed'in sünnet düğünün-den söz eden Surname-i Hümayun da çeşitli sanat kollarına ait loncaların Sul-tanahmet Meydanından geçişi resmedil-miştir. (22) (Resim : 1-2)

Buradaki ilginç minyatürlerde, ara-ba üzerinde yerleştirilen seyyar bir oca-ğın çevresinde cam üfliyerek geçen cam-cı ustaları görülür. Evliya Çelebi, tahtı revanlarına ibretnüma elvan camları takarak geçen 71 dükkan, 400 neferden oluşan camcı esnafına şöyle değinir:

"Sultan Murad-ı rabi'nin ferman-ı şerifi ile yekta ve hemta bir alay-ı hü-mayun olmuştur. Bu alay için istanbul'-da üç gün üç gece kar olmayub bir alay tertibi gulgulesi oldu ki dillerde tabir ve kalemle tahriri mümkün değildir." (23)

İstanbul'daki bütün cam imalathanelerini Tekfur Sarayı civarına toplıyan Sultan Mustafa 111 (1750-1789) burada-ki arsaların tümünü camcı esnafına kiralamış ve şehrin başka yerinde cam yapımını yasaklamıştır. Cam ve şişe karhanelerinden toplanan kiralar da padişahın hayratına vakfedilmiştir. Kı-sa zamanda Tekfur Sarayı ve çevresi camcı esnafının toplandığı bir sanayi mahallesine dönüşmüş, ancak İstanbul'daki cam atelyeleri ihtiyacı yeterince karşılamadığından yabancı memleket-lerden cam eşya ithal edilmiye başlan-mıştır. O sıralarda ileri bir cam sanayi-ye yönelen Venedik yakınlarındaki Mu-rano'dan cam eşya satın alınmiya baş-lanmıştır. Bununla beraber ordunun ve donanmanın ihtiyacı olan donanma fe-nerleri ile cam humbaralar gene Tekfur

Sarayı civarındaki atelyelerden sağlan-mıştır.

(22) Topkapı Sarayı Müzesi, No. H. 1344

(23) Evliya Çelebi, Seyyahatname, İst. 1314, I, s. 511

BEYKOZ VE ÇUBUKLU CAM İŞ- LERİ

İstanbul'da cam işleriyle uğraşan imalathanelerin XVIII, yüzyılda yeni baştan kurulduğunu belgelerden öğre-niyoruz. Mehmet Dede isminde bir mev-levi dervişi İtalya'ya giderek billur ve cam işçiliği üzerinde çalışmış, sonra da Beykoz'da cam imalathanesi kurmuş- tur. Burada "Beykoz işi" diye isimlen-dirilen yaldızlı, billur kaseler, sahanlar, bardaklar, şişeler, laledanlar ve gülab-danlar yapılmıştır. Ardından Sultan Ab-dülmecid 1848 yılında Paşabahçe'de ye-ni bir cam ve billur imalathanesi kur-durmuştur.

Prof. Celal Esad Arseven, XIX. yüz- yılda İstanbul'da çok orjinal ve mahalli karakterde cam eşya yapan atelyelerin meydana çıktığını belirtirek şöyle der:

"Bunların ilki, Boğaziçi'nin Anado-lu kıyısındaki Beykoz civarında bir Mev. levi dervişi olan Mehmed Dede tarafın-dan kurulmuştur. Bu imalathane fin-can, sürahi, bardak, vazo, reçellik, gü-labdan ve benzerleri gibi Üzerleri yaldız- lı nakışlarla süslenmiş beyaz, süt rengi, ya da saydam olmayan mavi renkte bir cam hamurundan yapılmış, her çeşit cam eşya imal edilmişti. O zaman mem-lekette çok yayılmış olan bu mamullere, yapıldıkları yerler ilintili olarak Beykoz adı verilir. " (24) Diğer taraftan Nured-din Rüştü de bulunduğu yerden söz-et- mediği bir belgeye dayanarak konuya bir kez daha değinir :

"Üçüncü Sultan Selim zamanında Mehmed Dede isminde bir mevlevi, İ-talya'da öğrenip gelerek burada açtığı bir destigahta cam ve billur mamulatın-dan bir hayli san'at eserleri vücade ge-tirmiştir. Bunlardan yaldızlı billur ka-seler, sahanlar, bardaklar ve şişeler yap-

(24) Prof. Celal Esad Arseven, Les Arts Decoratifs Turc, İst. 1952 s. 179-180

(25) Nureddin Rüştü Büngül, Beykoz mad. "Eski Eserler Ansiklopedisi" İst. 1939, s. 4345

miştir. Ve bunlara Beykoz namı verilmiştir. Cumhuriyet döneminden önce, binlerce Şeffaf ve camdan namul olanları ve süt İtalyan sanatkar, işçi, tüccar ve benzer- rengi ve boyalı çiçekli bardak- ları da vardır. lerinin yaşadığı bilinmektedir. İki ülke Bunların içerisinde zarif, lalelikler, arasındaki kültür ve sanat alış veriş- nin gülüpadanlar da yapılmıştır. Beş liraya şişeleri ise eski bir geleneği ve tarihi var- dır. Bu onbeş liraya bardak- ları ve güzel lalelikleri, konuda kısa bir istitrat yapa- rak kişisel yüz liraya bü- yük yıldızlı kaseleri ve beşyüz bir müşahademi anlatmak- ta yarar liraya kadar da leğen ibrikleri satılmaktadır. görüyorum. 1967, 1969 yılları arasında Bilahare çeşmibülbül denilen fevkalade zarif görevli bulunduğum İtalya'da çeşitli bir eserde çıkarmışsa da onlardan vesilelerle ziyaret ettiğiniz Vene- dik'te çeşmibülbül kısmında bahs edeceğim. Yalnız Fondazione Giorgio Cini denilen vakfın söylemeden geçmiyelim ki zaman zaman bu San Giorgio Maggiore adasında- ki kültür destigahlar tatili faaliyet et- miş ve zaman merkezi kütüphanesinde, bi- ze geçmiş zaman padişahların hima- yesile yeniden devirlerde Türk-İtalyan iliş- kilerinin açılmış ve Sultan Meci- din bir hattı çeşitli tezahürleri arasında, İ- talyanca hümayunu ile Paşabahçe de de bir destigah eserler Türk sanatkarları tara- findan vücutte getirildiği tes- bit edilmektedir. Süt Venedik'de yapılmış kitap ciltle- ri bile renginde kırılmaz adı verilen tabaklar beyaz göstermiştir." (26)

ve menevişli boncuk tesbihler burada vücutte getiril- miştir. Akibet Beykoz denen gayet güzel bir yerde de marifet meydana gelmiş, aferin Mehmed Dede."

Beykoz da kristal, cam ve opal cam- dan çeşitli eşyalar yapılmıştır. Bunların belli başlıları, ayaklı ayaksız cam eşya- lar, kapaklı bardak, kandil, kapaklı ka- se, laledanlık, sürahi, çeşmibülbül, kar- lık, gümüş kapaklı matara, fincan, ib- rik, kuşlar, şamdan, fıçı, tabanca biçim- liserpiçiler, tuzluk, şekerlik, leğen, bak- raç, hokkalarla çeşitli şişelerdir. Bey- koz cam işlerinin renk ve cinsleri az çok belli ise de çeşit ve şekillerinin ke- sinlik kazandığı pek söylenemez. Bey- koz işlerinin gözden kaçmış örneklerle her an karşılaşmamız da olağandır. Bu- nunla beraber Beykoz cam işlerinin en belirgin örneği ışığa tutulduklarında kırmızı rengi yansıtma- larıdır.

Fuat Bayramoğlu Fikret Adil ile yaptığı bir görüşmeye dayanarak Bey- koz camlarını yapan işçilerin bir kısmı- nın İtalyan olduğunu ileri sürer: "Ne gibi bir kaynağa dayandığımı bildiğim

bir ifadede o zaman da bir olağan dışı- lık görmemiştim. Çünkü, İstanbul'da

Çubuklu yakınındaki imalathane- lerde de Türk cam işçiliğinin şahası olan çeşm-i bülbüller yapılmıştır. Av- rupa'luların filigrane diye isimlendirdi- ği bu örneklerle çeşm-i bülbül denilmesi bülbül gözlerindeki tahrirlere benzeme- sinden ötürüdür. Bununla beraber ya- uldukları yer çeşm-i bülbül diye tanın- ması belki de bu ismin verilmesine et- ken olmuştur.

Çeşm-i bülbüllerde birbirine son de- rece bağdaşmış renkler, çizgiler, hare- ler ve menevişler vardır. Bu teknikte renksiz iki cam tabakası arasına renkli dü camlar veya çubuk şeklinde cam ip- likler yerleştirilmiştir. Çeşm-i bülbül- den yapılmış fincanlar, şerbetlikler, ku- palar, sürahiler, kaseler, laledanlar, a- vizeler ve tesbihler Türk cam işlerinin en nadir örnekleri arasındadır. Çeşm-i bülbüllerin son derece ilginç bir örneği de süt mavisi renginde zarif ince bar- daklardır.

Prof. W. E. S. Turner, Türk çeşm-i bülbüllerinde ince çizgilerin yanı sıra belli geniş çizgilerin yer aldığı ileri sürerek bunları Türk cam işçiliğinin başta gelen özelliklerinden biri olarak

niteler. (27) Soul Modianu isminde bir musevi 1899 da bugünkü Paşabahçe iş- pirto fabrikasının bulunduğu yere "Fab- rico Vetrani di D. Modiano Constanti- nopoli" isminde bir cam fabrikası kur- muştur. Kaynaklar, 1902 yılında 500 iş- çinin çalıştığını kaydettiği bu fabrika- nın Avrupa'dan ithal edilen cam eşya- larla rekabet edemiyerek kısa sürede kapandığını belirtir. Kuşkusuz, bunun nedeni Avrupa'dan ithal edilen cam eş- yaya gerekli gümrük tahdidi ile zamların yapılmayışı Türk cam sanayiini kısa zamanda ezmiştir.

Türkiye'de modern anlamda cam fabrikaları 1935 yılında kurulmaya baş- lamıştır. Paşabahçe'deki Şişe ve Cam Fabrikası son derece güzel eserlerin ya- pımına yönelinmiştir. Böylece Türkiye Şişe ve Cam Fabrikaları Anonim Ortak- lığını çabalarıyla Türk cam işleri yeni- den ele alınmış, Avrupa'daki benzerle- rinden aşağı kalmıyan dayanıklı, güzel örnekler piyasaya sürülerek kendine büyük bir pazar bulmuştur.

KATALOG

Türk ve İslam Eserleri Müzesinin

cam eserleri sayıca pek fazla olmamak- la beraber gene de ilginç parçalar bir araya toplanmıştır. Büyük çoğunluğu

Topkapı Sarayı, Edirne Müzesi, Çinili Köşk, Katip Muslahaddin Camii, Seyyit Battal Gazi Türbesinden müzeye getiril- miştir. Bir kaç parçaya da antikacılarla yapılan baskınlar sırasında el konmuş- tur. Selçuklu, Mernluklu, Osmanlı ve Venedik eserlerinden oluşan bu örnek ler «Keramik Seksiyonunda» iki ayrı vitrinde toplanmıştır. Bunun dışında kalanlar ise müzenin keramik deposun- da korunmaya çalışılmaktadır. Türk ve İslam Eserleri Müzesi isimli eserinde Zahir Güvemli ile Can Kerametli cam işlerinin kısa bir tarifini yaptıktan son- ra bu- nulara söyle değinir:

(27) Prof. W. E. S. Turner, Glass making in Turkey "Journal of the Society of Glass Technology" 1950, S. XXXIV, s. 91-95

"Müzedede çeşm-i bülbülden başka çeşitli sırça eşya vardır. XIII. yüzyıldan yani Selçuklu cam işlerinden başlıya- rak günümüze kadar şişe, vazo, kandil, bilezik ve süs eşyalarına kadar tarihin çeşitli devirlerini gösteren eserlerdir bunlar." (28)

SELÇUKLU CAMLARI

Env. no 2060

Cinsi Şişe ağzı

Yük. 9.5 cm.

Ağız çapı : 3 cm.

Müzeyi geliş : 3. Mart. 1941

Türk ve İslam Eserleri Müzesinin Selçuklu çağına tarihlenen cam eserler oldukça azdır. Bununla beraber Ens. 2060 nolu şişe ağzı oldukça iyi korun- muş bir cam örneğidir. XIII. yüzyıla tarihlenir ve Rakka'da yapılmıştır. Ha- fif konik biçimdeki şişe ağzının boyala- rı kısmen dökülmüş ve altından şefaf yüzey ortaya çıkmıştır.

X X X

Env. no : 2061

Cinsi Bardak dibi

Yük. : 8.5 cm.

Geldiği yer : Çinili Köşk Müzeye

geliş : 3. Mart. 1941

XIII. yüzyıla tarihlendirilen bir cam parçasıdır. Toprak altından çıkarıldığından yer yer okside olmuş, boyala- rı dökülmüştür.

X X X

Env. no : 2088 (Resim : 3) Cinsi :

Vazo

Yük. : 8.5 cm.

Geldiği yer : Çinili Köşk

(28) Zahir Güvemli - Can Kerametli, Türk ve İslam Eserleri Müzesi, İst. 1974, s. 37-39

Müzeye geliş : 3. Mart 1941

X X X

XIII. yüzyıla tarihlendirilen vazo Rakka Env. no : 2056 (Resim : 4) Cinsi
kazılarında ele geçmiştir. Top- rak altında
uzun bir süre kaldığından oksideleşerek
boyaları dökülmüştür. Ü- zerindeki Ağız çapı : 11-5 cm. Taban çapı
kabartma noktacıklar belli başlı bezemedir. : 6 cm. Geldiği yeni : Çinili

X X X

Köşk

Env. no : 2089

Müzeye geliş : 3 Mart 1941

Cinsi : Cam parçası

XII - XIII. yüzyıla tarihlenen bu cam
bardak Rakka kazılarında ele geç-
miştir. Kırık olmasına karşılık günümü-
ze iyi bir biçimde gelmiştir. Bezeme o-
larak üzerine boyama tekniğinde bir insan
figürü ile yazı frizi yerleştirilmiş-
tir Ancak bardağın bir kısmı kırık ol-
duğundan yazı okunamamıştır. İnsan
figürü ise bir elini göğsüne götürmüş,
diğer eliyle de gürze benzer bir cisim tutar
durumdadır.

Yük. : 6 cm.

Geldiği yer : Çinili Köşk Müzeye geliş
: 3 Mart 1941

XIII. yüzyıla tarihlendirilen ve vazo diye
tanımlanan bu eser mavi renkte kırık bir
cam parçasıdır. Beyaz renkli yazı frizi ile
bezenmiş olmasına rağmen baş kısmı
döküldüğünden okunama-
mıştır.

X

X X

Env. no: 2092

Rakka kazılarında ele geçtikten sonra
Avrupa müzelerine götürülen cam eserler
üzerinde karakteristik mavi-be-
yaz inci dizisi dikkati çekmektedir. Türk ve İslam
Eserleri Müzesindeki ör-
nek de bezeme olarak bu tarife uymak-
tadır. Büyük bir rastlantıyla bunlar Rak-
ka da yapılmış ya da Kuzey Suriyeden ithal edilmiştir.
Genellikle bunlarda yü-
zeyin tümünü kaplıyan figür ve şerit-
ler görülür. (29)

Cinsi Cam parçası

Yük. 6.5 cm.

Geldiği yer : Çinili Köşk

Müzeye geliş : 3 Mart 1941

XII - XIII, yüzyıla tarihlendirilen bu cam
parçası da Rakka kazılarında ele geçmiştir.
Mavi ve beyaz çizgilerle bezenmiş,
kenarları düz, bir sıra halin-
de şeritlerle bezenmiştir.

X X X

Env. no :2057 Cinsi :

X X X

Bardak Ağız çapı : 9

Env. no : 2091

cm.

Cinsi : Vazo parçası

Taban çapı : 3.5 cm.

Ölçü : 8x4.5 cm.

Yük: 13 cm.

Geldiği yer : Çinili Köşk Müzeye

Geldiği yer : Çinili Köşk Müzeye

geliş : 3 Mart 1941

geliş : 3 Mart 1941

XIII. yüzyıla tarihlendirilen bir va- zo
parçasıdır. Siyah zemin beyaz renk- te
noktacıklarla bezenmiştir.

(29) M. S. Diamand, A Handbook of Mu-
hammeden Art, New York 1958, s. 236-237;
E. Kühnel, Islamische Kleinkunst, Berlin
1963, s. 220

XII - XIII. yüzyıla tarihlendirilen, Rakka kazılarında ele geçmiş, kırık bir bardak parçasıdır. Üzerindeki bezeme-lerin boyaları döküldüğünden ne olduk- ları kesinlik kazanamamıştır.

X X X

Env. : 2101

Cinsi Bilezik parçası

Yük. 7 cm.

Geldiği yer : Çinili Köşk Müzeye

geliş : 3 Mart 1941

Geldiği yer : Çinili Köşk Müzeye

geliş : 3 Mart 1941

XII - XIII. yüzyıla tarihlendirilen, koyu mavi renkte, hafifce bombeli bir cam parçasıdır. Üzerine beyaz renkte bir yazı yazılmışsada okuma olanağı bulunamamıştır.

X X X

OSMANLI CAM İŞLERİ

Env. no : 1032 (Resim : 516)

XII - XIII. yüzyıla tarihlendirilen, mavi renkte, burmalı kırık bir bilezik parçasıdır.

Cinsi Kandil

Yük. : 27 cm.

X X X

Env. no 2156

Cinsi Cam çubuk

Yük. : 10 cm.

Geldiği yer : Çinili Köşk

Müzeye geliş : 3 Mart 1941

Kullanılış nedeni ve yapıldığı tarih kesinlik kazanamamış, koyu mavi renk- te, burmalı bir çubuktur.

X X X

Env. no : 2157

Cinsi : Cam parçası

Yük. : 6 cm.

Geldiği yer : Çinili Köşk Müzeye geliş

: 3 Mart 1941

XII - XIII. yüzyıla tarihlendirilen, Rakka kazılarında ele geçmiş kırık bir cam bardak veya vazo parçasıdır. Ma- vi beyaz çizgilerden oluşan bir bezeme ile süslenmiştir.

X X X

Env. no 2287

Cinsi Cam parçası

Yük. 6 cm.

Ağız çapı : 21 cm. Taban

çapı : 6 cm.

Geldiği yer : Katip Muslaheddin Camii

Müzeye geliş : 24 Mart 1941

XIV - XV. yüzyıllara tarihlenen kan- dilin gövde ve ağzının geniş olmasına karşılık boyun nisbeten dardır. Altı as- kı kulpunun yerleştirildiği gövde ise boş yer kalmamacasına kumaş desen- lerine benzer şekilde bezenmiştir. Kulp- lar arasındaki madalyonlar ve bunla- rın içerisindeki şakayık çiçekleri asıl kompozisyonu meydana getirir. Siyah konturların dışında kırmızı, mavi be- yaz ve sarı renklere büyük ölçüde yer verilmiştir.

X X X

Env. no : 1033 (Resim : 7) Cinsi

Kandil

Ağız çapı : 8cm. Taban çapı

: 12 cm.

Geldiği yer: Seyyit Battal Gazi Tür- besi

Müzeye geliş : 16 Aralık 1913

XIV - XV. yüzyıllara tarihlendirilen

bu kandil Memluklulara aittir. Tarih-Env. no : 3506 (Resim : 9) Cinsi
lendirmede bezemenin büyük rolü ol- muştur.

Mine tekniğindeki bezeme kır- mızı renkte

: Cam kandil

olup alt kısmında kuvvetli bir bordür gövdeyi Ağız çapı : 9 cm. Taban

çepe çevre kuşatır. Tutamaklardan bordüre çapı : S cm. Yük. : 14

inen geomet- rik şekiller birbirlerini dik olarak ke- ser. Bordür içerisinde yer alan cm.

baklava motifleri ise kıvrık uçludur. Bezeme Müzeye geldiği yer : Antikacı Mus- tafa
Memluklu kandilerinde sık sık uygula- nan Kayabekten 750 TL. satın alın- dı.

Müzeye geliş : 14. Ekim 1969

Şeffaf cam kandilin boynu kırıktır. Üç tutamaklı gövde benzeri kandillerin çoğunda XIX. yüzyılın ikinci yarısına tarih- lenen
olduğu gibi şişkin olmayıp cam kandil Sultan Abdülmecid'- in

Müzeye geliş : 14. Ekim 1969

Beykoz da açtığı fabrika da yapılmıştır. Şişkin gövde üzerinde üç kulp vardır. Gövde ile boyun kırmızı, siyah, yeşil renkte rumi ve kıvrık dallarla bezenmiştir.

x x x

Env. no : 2083 (Resim : 8) Cinsi

Kandil parçası

Yük.

7x8 cm.

x x x

Geldiği yer : Çinili Köşk

Env. no : 3638 (Resim : 10) Cinsi

Müzeye geliş : 3 Mart 1941

Sürahi

XIII - XIV. yüzyıllara tarihlendiren bu cam parçası bir kandilin boyun kısmına aittir.

Yük. 18 cm.

Açık ve koyu mavi renkte, kenarları Taban çapı : 6 cm.
yuvarlatılmış haçvari bir motifle de Müzeye geldiği yer : Hilton Otelin- de
süslenmiştir. antikacı Viktorya Uget'den el

Taban çapı : 6 cm.

Müzeye geldiği yer : Hilton Otelin- de
antikacı Viktorya Uget'den el

x x x

konulmuştur. Müzeye geliş

Env. no : 1022

: 1975

Cinsi

Çeşm-i Bülbül

Yük.

: 21 cm.

XIX. yüzyılın ikinci yarısına tarih- lenen yeşil, beyaz helezonu hatlı sürahi- dir.

Ağzı çapı : 20 cm. Taban çapı :

Env. no : 3639 (Resim : 11) Cinsi

14.5 cm.

Kapak

Müzeye geldiği yer : Edirne Müzesi Müzeye

Taban çapı : 12 cm.

geliş : 10 Ağustos 1934

Müzeye geldiği yer : Hilton Otelin- de
antikacı Viktorya Uget'den el
konulmuştur.

XIX. yüzyılın ikinci yarısına tarih- lenen çeşm- i bülbül beyaz çamdandır. Gövde üzerinde mat beyaz, ince ve ka- lın alternatif şekilde helezoni hatlar sı- ralanmıştır. Ağzı ve gövdenin geniş ol- masına karşılık kaide oldukça kısadır.

Müzeye geliş : 1975

XIX. yüzyılın ikinci yarısına tarih- lenen çeşm- i bülbülden sürahi kapağı- dır. Üzerinde tutamağı vardır. Beyaz helezoni hatlarla bezenmiştir.

x x x

X

X X

MEMLUKLU ESERİ

Env. no : 28 (Resim : 13) Cinsi

: Kandil

Yük. : 24 cm.

Taban çapı : 7 cm.

Müzeye geldiği yer : Topkapı Sarayı

Müzeye geliş : 8. Ekim 1945

Yeşil renkte oldukça kalın camdan, geniş gövdeli, yayvan ağızlı kandili, üzerindeki arma ve bezemelere dayanarak

XIII. yüzyılın ikinci yarısı ile **XIV.** yüzyıl başlarına tarihliyebiliriz. Buradaki ters iki plo sopasını andıran armalar ilk bakışta dikkati çeker. Memlukularda Almelik Karasungur, Altun Buğha, Aydemir Kazan, Kamanı ve Katla Hatun isimlerinde polo sopalı beş ayrı hane-den arması kullanılmıştır. Büyük bir rastlantıyla elimizdeki bu örnek Cükendan ismi verilen Almelik ve Karasungura aittir. (30) Günümüze kandil bütünüyle iyi bir durumda gelememiş, kaide ve gövdesi kırılmıştır. Buna karşılık Memluklu çağının gene de iyi bir örneğidir. Yüzey mine tekniğinde, aralarında yer yer kırmızı renginde yer aldığı altın yaldızlı simetrik bordürlerle kaplanmıştır. Bunların içerisine iç içe kıvrık dal motifleri, palmetler ve rumiler yerleştirilmiştir. Bordürlerle arma-

(30) L. A. Mayer, Seracenic Heraldry, Oxford 1963

lar arasında kalan boş yerlere de "Mimna, Amele, El Emiri, El Kebiri, El Seyfi, El Minal, El hak" ibareleri yazılmıştır. Askı kulpları arasındaki büyük madyon da dikkati çekmektedir. Burada iç içe yuvarlak bir daire, beş yapraklı şakayik çiçekleri ve palmetler görülür. Gövdenin altındaki arapça yazıtta ise şu ibare okunur :

"El Mülki, El Nasır-ı Mimena Amele, Biresmı, El Muciz, Elak, El Mülki, El Masrı"

X

X X

VENEDİK KANDİL

Env. no : 1032 Resim : 14) Cinsi

Kandil

Yük. : 29 cm.

Ağız çapı : 20.5 cm.

Taban çapı : 6 cm.

Müzeye geldiği yer

Hekimoğlu

Ali Paşa Türbesi

Müzeye geliş : 20 Mart 1939

XVIII. yüzyıla tarihlenen bu kandil, Memluk kandilleri ile benzerlik gösterirse de gerçekte Venedik işidir. Ağız ve oldukça geniş, boyun uzun ve üç kulplu gövde yuvarlaktır. Kaide ile kulplar mavi diğer yerler beyaz renge boyanmıştır. Bezeme olarak yalnızca kandilin bütün gövdesini saran helezoni kabartma çizgiler dikkati çeker.

TÜRK VE İSLAM ESERLERİ MÜZESİNDEKİ DİÖER CA ÖRNEKLERİ

Env. no : 2055 (Resim : 15)

Bezemesi belli olmıyan bardak parçası. Çinili Köşkten gelmişti. (3 Nisan 1941)

Env. no 2059 (Resim : 16)

0.12xob. 55 cm. ölçüsünde tamirli ve uzun ağızlı vazo parçasıdır. Çinili Köşkten gelmiştir. (3 Nisan 1941)

Env. no 2063 (Resim 17)

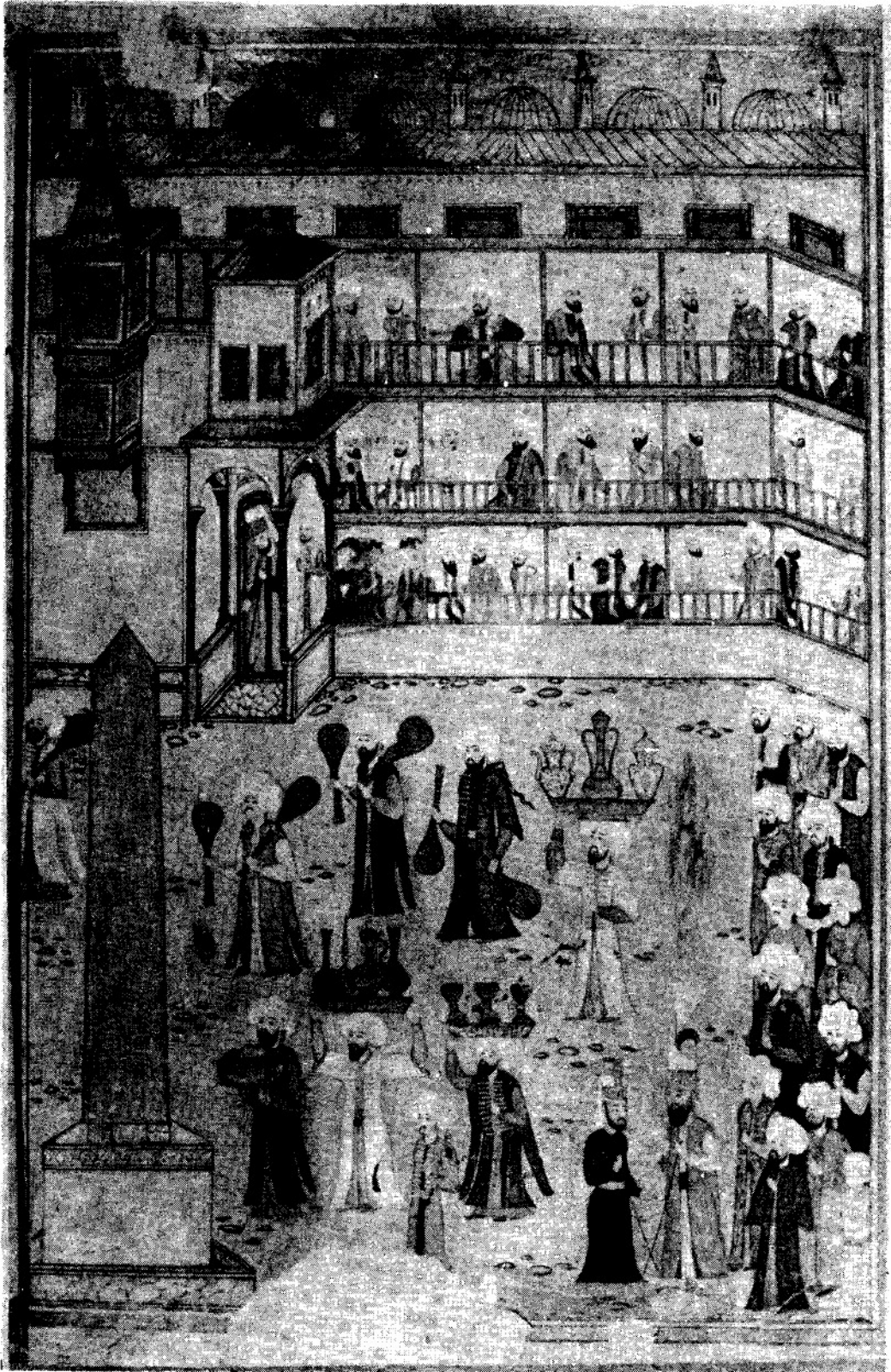
Bardak kenarı.

Env. no 2064 (Resim 18)

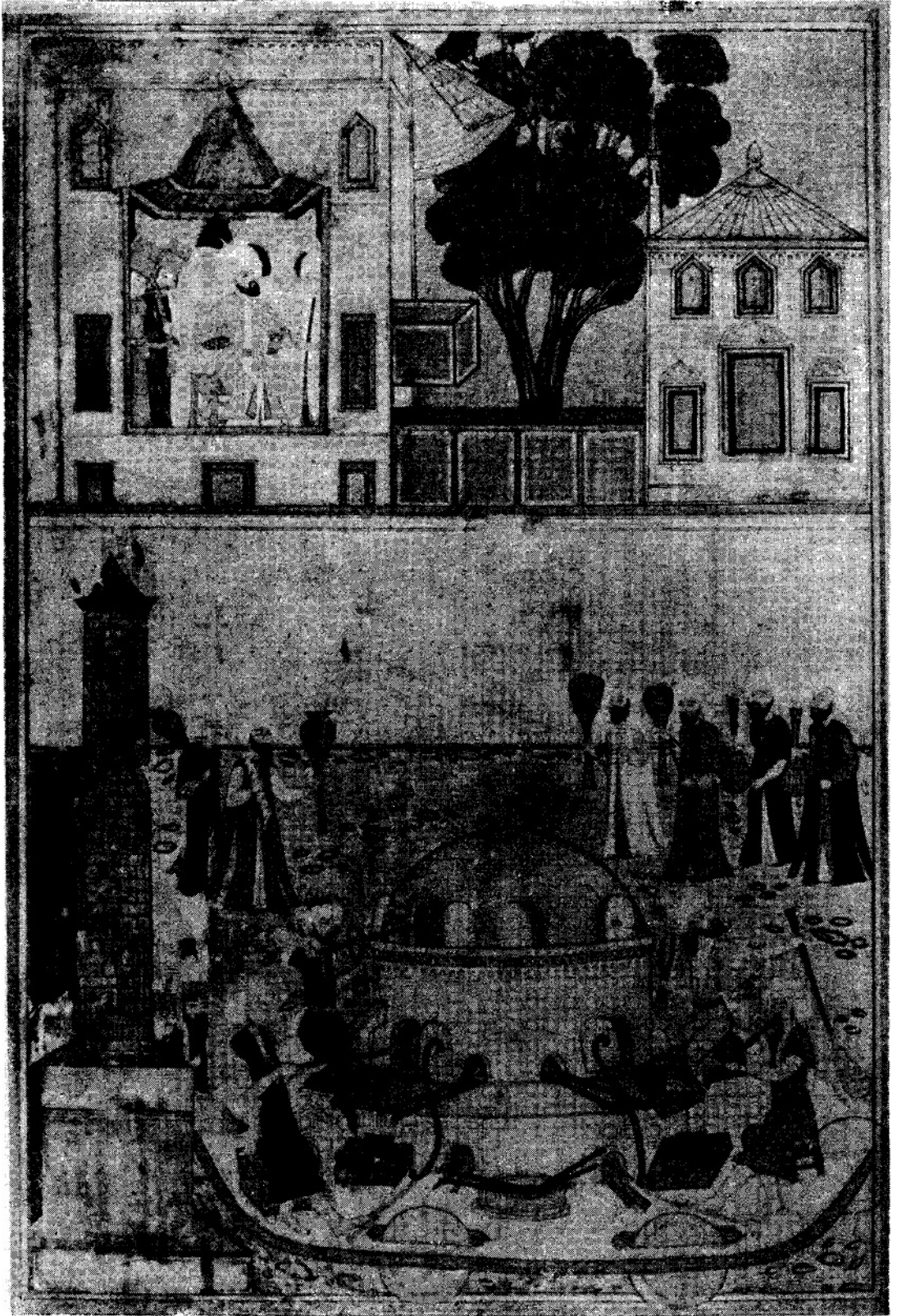
Köşkten gelmiştir. (3 Nisan 1941)

Birbirine yapışık vazo parçaları. Çinili

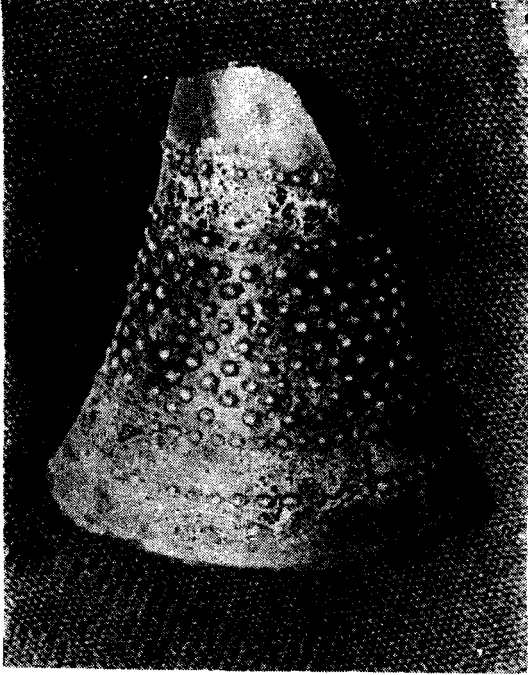
Env. no : 2065	(Resim : 19)	0.10 cm. boyunda yeşil, ince bir vazo parçasıdır.
Env. no : 2066	(Resim : 19)	0.9 cm. boyunda, üzeri alacalı, kabartma tezyinatlı şişe ağzı.
Env. no	2067	0.08 cm. boyunda vazo sapı
Env. no	2068 (Resim : 20)	0,10 cm. boyunda vazo ağzı.
Env. no	2069 (Resim : 21)	0,05 cm. boyunda vazo ağzı.
Env. no : 2070		0.05 cm. boyunda iki boğumlu bir vazo- nun kısmı.
Env. no. : 2071		0.03 cm. boyunda mor renkli vazo kenarı.
Env. no : 2072		0.7 cm. genişliğinde vazo dibi.
Env. no	2073 (Resim 22)	0.05 cm boyunda vazo dibi.
Env. no	2075	0.40 cm. yüksekliğinde vazo boynu
Env. no	2078 (Resim : 23)	0.13 cm. boyunda bardak parçası.
Env. no	2079	0.06 cm. boyunda oluklu bir vazo parçasıdır Çinili Köşkten gelmiştir. (3 Nisan 1941)
Env. no	2080	0.40 cm. boyunda bardak parçaları.
Env. no	2084 (Resim : 24)	0.05 cm. boyunda üzeri çukur beyaz şişe parçası.
Env. no	2086 (Resim : 25)	0.09 cm. boyunda, alacalı, renkli bir şişe parçası.
Env. no	2093	Mahiyeti anlaşılamıyan, ortası çukur üzerinde yeşil, beyaz, siyah lekeler bulunan yuvarlak bir cam parçası.
Env. no : 2090	(Resim : 26)	Tabak parçası.
Env. no : 2095		0.10 cm. genişliğinde küçük cam kutu.
Env. no	2096	0.05 cm. genişliğinde şişe dibi.
Env. no	2097	0.04 cm. yüksekliğinde üzeri yazı frizi olan vazo parçası.
Env. no : 2099	Env. no :	0.05 cm. genişliğinde şişe parçası.
2197	Env. no : 2201	Kırık vazo boynu.
Env. no	2278	Siyah lekeli cam parçası.
Env. no	2279 (Resim : 27)	0.04x0.7 cm. ölçüsünde alacalı bir vazo parçası.
		0.15x0.13 cm. ölçüsünde alacalı, kalın bir kase dibidir.



Res. 1 - Sultan III, Murad'ın oğlu Şehzade İbrahim'in sünnet düğünü münasebetiyle yapılan şenlikte camcı esnafının geçit töreni (Sultan III Murad Surnamesi) Topkapı Sarayı Müzesi Hazine 1344 - 28 b



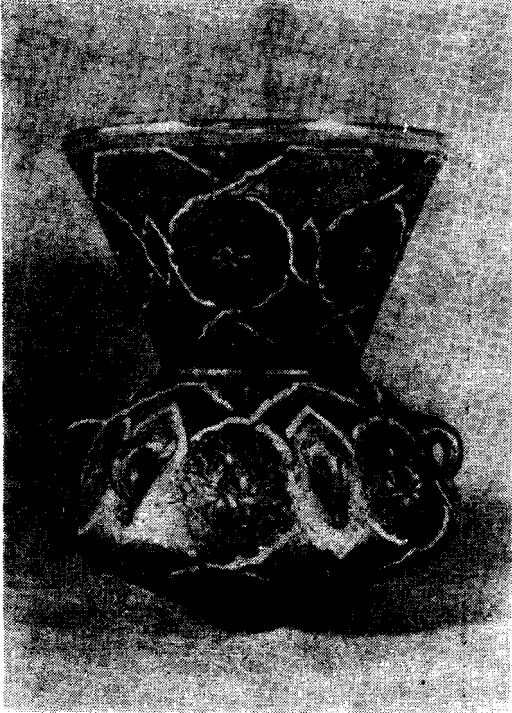
Res. 2 - Sultan 111, Murad'ın ođlu Őezade Mehmed'in sünnet düđünü münasebetiyle yapılan Őenlikte camcı esnafının geđit töreni (Sultan III, Murad Surnamesi) Topkapı Sana-yi Müzesi Hazine 1344 - LJa



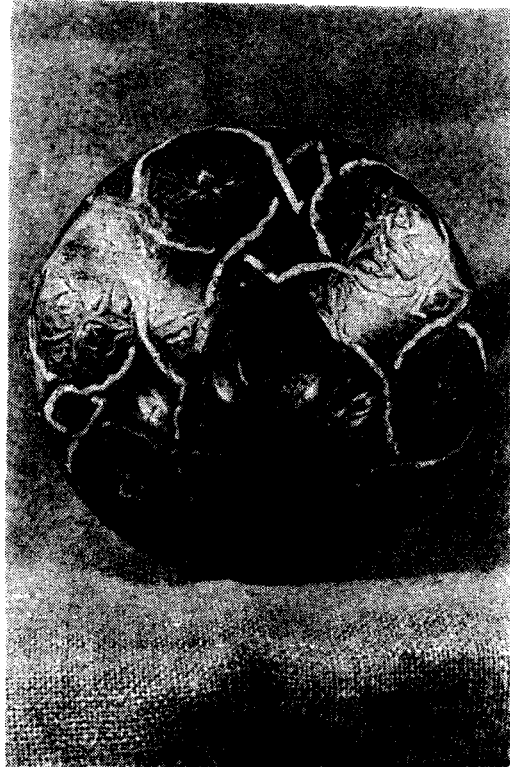
Res. 3! - 2VaRo parçası" (En,v. 208B)



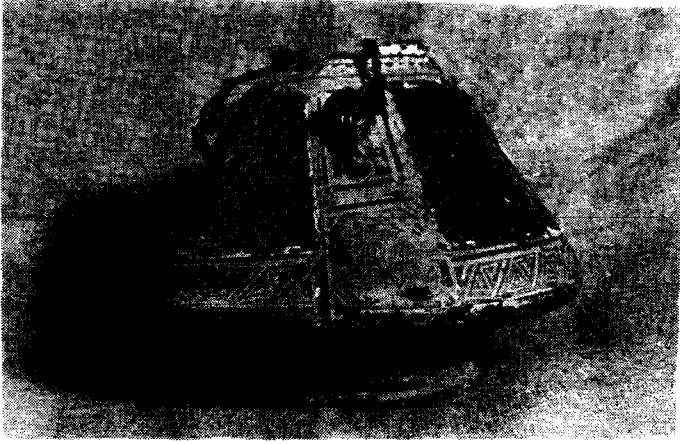
Res! 4 -GDDı bardak (Env : 2'056) ! 5 R H) 3



Res. 5!- *KanRdil (Env : 1032) :

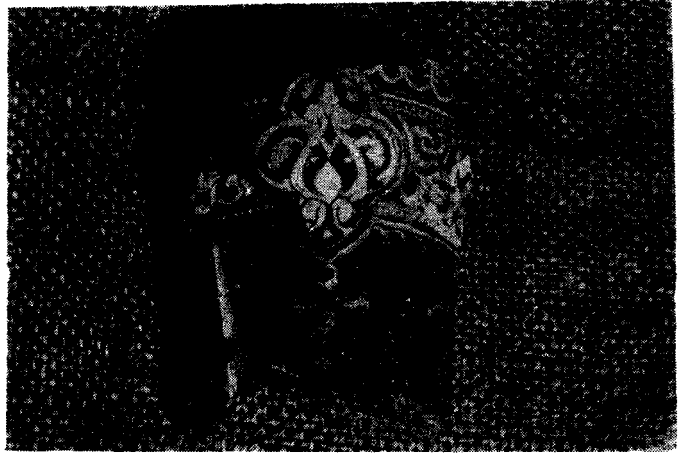


Res. 6! - Kandil (Env : 1032) ' ! = R



Res. 7 — Kandil (Env : 1033)

Res. 8 — Kandil parçası (Env : 2083)



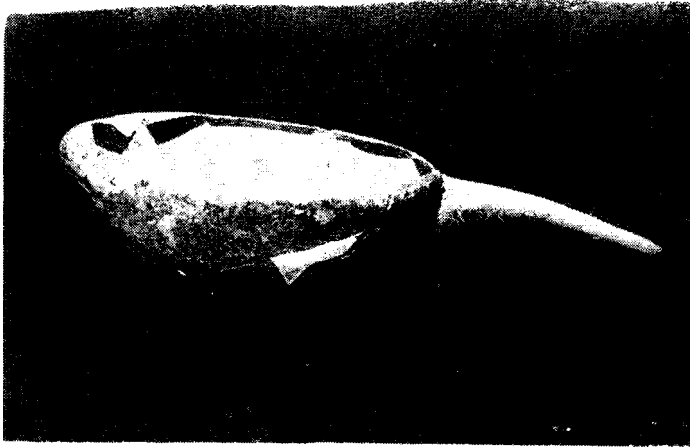
Res. 9 — Cam Kandil (Env : 3506)



Res. 10 — Sürahi (Env : 3638)



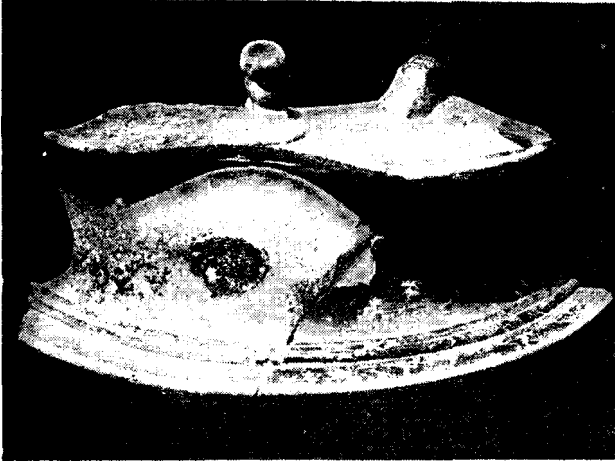
Res. 15 - Bardak parçası (Env : 2055)



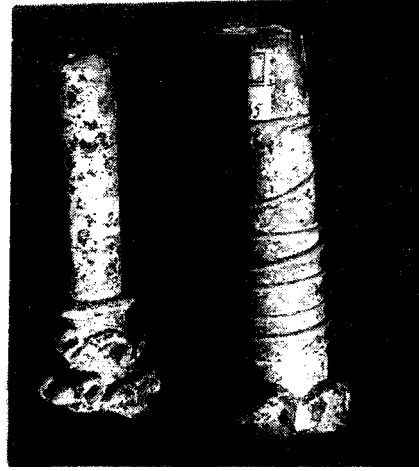
Res. 16 - Vazo parçası (Env : 2059)



Res. 17 - Bardak kenarı (Env : 2063)



Res. 18 - Vazo parçalan (Env : 2064)
(Env : 2065, 2066)



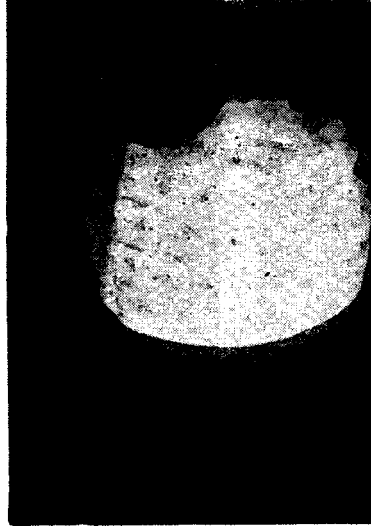
Res. 19 - Vazo parçalan



Res. 20 - Vazo ağzı (Env : 2068)

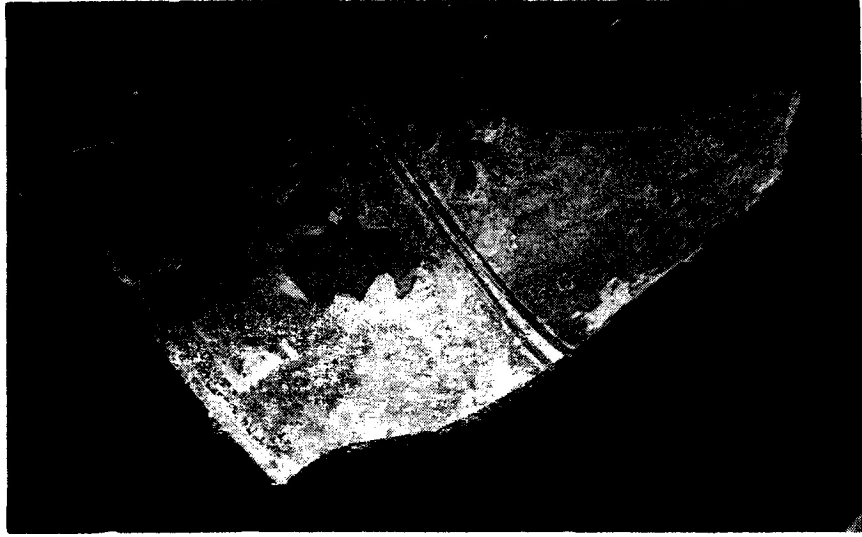


Res. 21 - Vazo ağzı (Env : 2069)



Res. 22 -

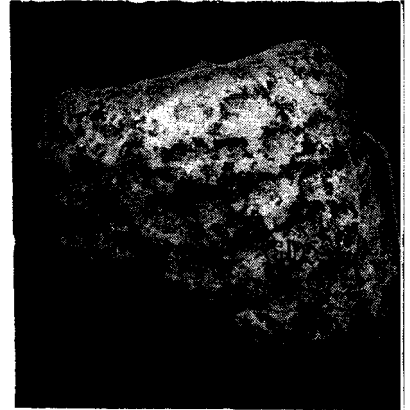
Vazo dibi (Env : 2073)

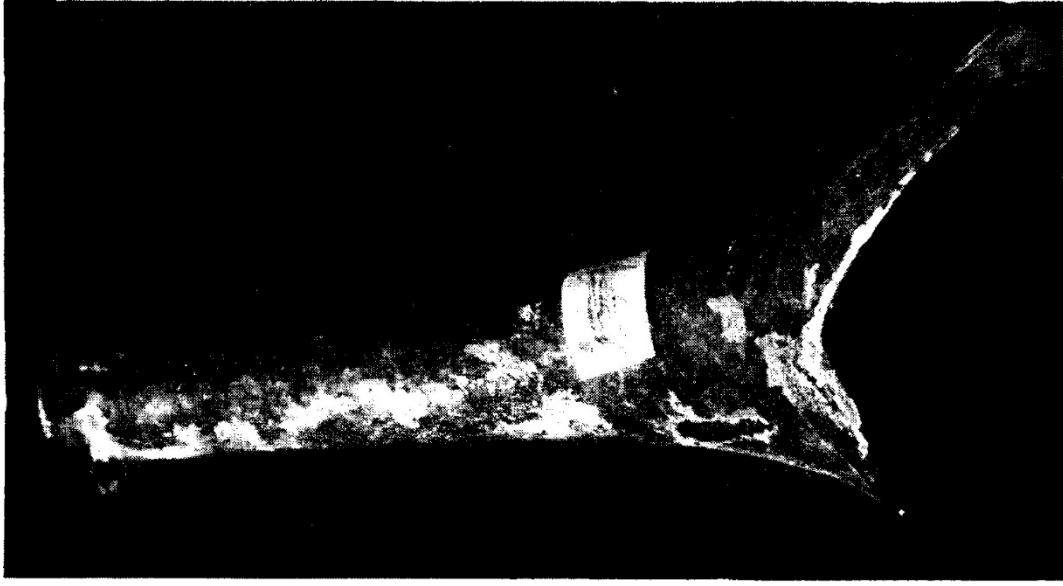


Res. 23 -

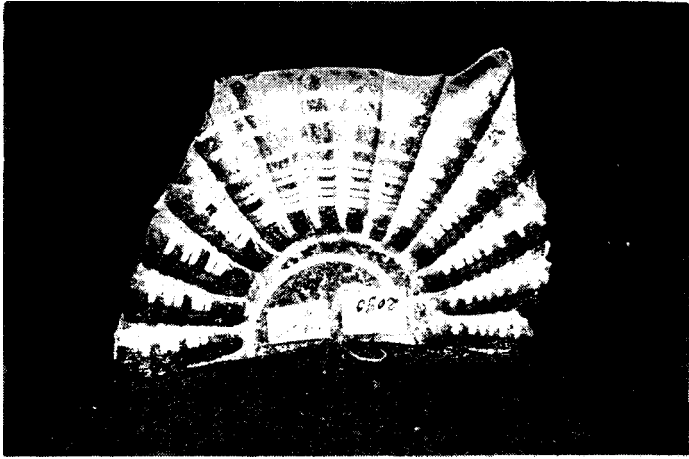
Bardak parçası (Env : 2078)

Res 24 - Şişe parçası (Env, : 208B4)

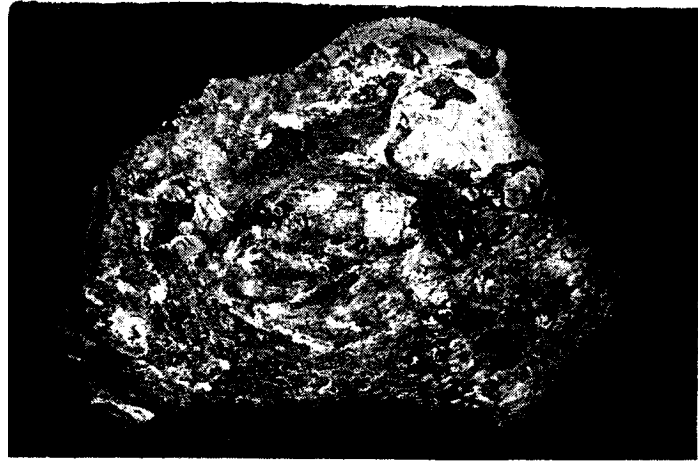




Res. 25 - Şişe parçası (Env : 2086)



Res. 26 - Tabak parçası (Env : 2090)



Res. 27 - Kase dibi (Env : 22793)

:

--E;