

FETHİYE MÜZESİ KOLEKSİYONUNDAN ANTALYA, KAŞ, DİRGENLER KÖYÜ KAYNAKLI CAMLAR

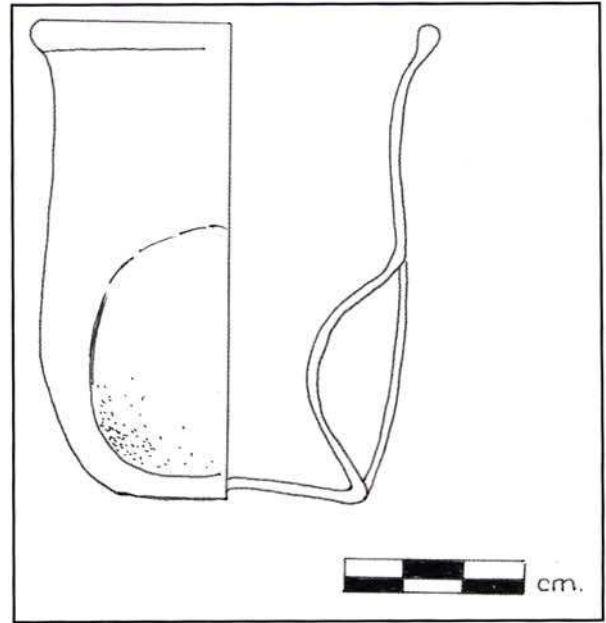
Emel ERTEN*

Antalya, Kaş, Dirgenler Köyü'nde ele geçirilen yedi adet cam buluntu, Fethiye Müzesi koleksiyonundadır. Söz konusu camların ele geçirilme koşulları ile ilgili bilgilere ne yazık ki sahip değiliz. Ancak bunlar, buluntu yerleri bilindiği için Lykia'da Roma Döneminde kullanımda olan cam tiplerini yansıtmaları bakımından önem taşırlar.

Lykia'da cam kullanımı ve yapımı ile ilgili olarak bilinenler kısıtlı olmakla birlikte, bu konuda camcılık tarihinin erken dönemlerine ait bilgiler bulunmaktadır. Kaş açıklarındaki Uluburun Batığı'nda yapılan kazılar, İ.S. 1300 dolaylarında batan bir gemiyi ve o dönemin deniz ticaretini gözler önüne serer. Suriye-Filistin'den aldığı yükü, batıya doğru Yunanistan ve Mısır'a götüren gemideki kobalt-mavi cam külçelerin hammadde olarak taşınmakta olduğu belirlenir¹. 5-7 cm. çapında ve 15 cm. genişliğindeki cam külçelerin kimyasal analizleri sonucunda, Mısır'da XVIII. Hanedan Döneminde üretilen cam vazolarda ya da Myken cam boncuklarında kullanılan camla ortak özellikler saptanır². Bu durumda, Anadolu'nun güney kıyısının, Kaş'ın içinde camın da yer aldığı Bronz



Resim 1: Dilimli bardaklar (Fethiye Müzesi Env. No. 1953, 1952, 1951)



Resim 2: Dilimli bardaklar (Fethiye Müzesi Env. No. 1952)

Çağı deniz ticaret güzergâhı üzerinde bulunduğu anlaşılmaktadır.

Hellenistik Dönemde Lykia'nın cam kaplarla tanışıklığını gösteren birkaç veriye karşılık³, Roma, Geç Antik ve Bizans dönemleri camlarına ilişkin bulgular, bölgede yapılan kazılarda (Ksanthos-Letoon, Limyra, Patara, Arykanda, Myra) daha yoğun olarak ortaya çıkarlar. Bu durum, aynı zamanda, sözü edilen dönemlerde tüm antik dünyada camın yaygınlaşması, kullanımının artışı ile ilgilidir.

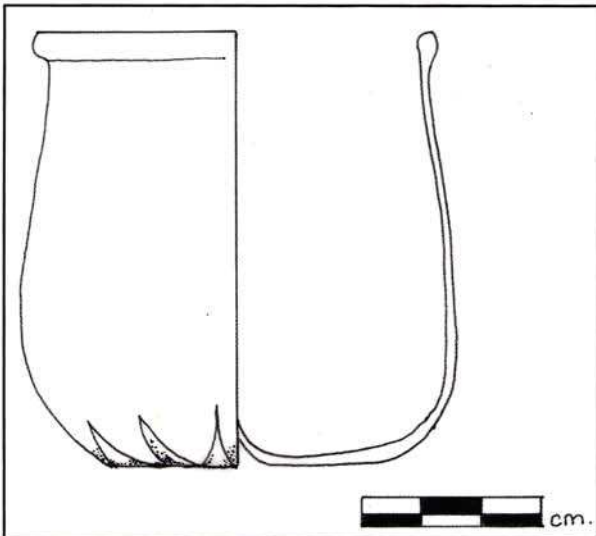
Dirgenler Köyü cam buluntuları arasında üç adet dilimli bardaktan oluşan grup (env. 1951-1952-1953) öncelikle dikkati çeker (Resim : 1, 2). Serbest



Resim 3: Silindir gövdeli bardaklar (Fethiye Müzesi Env. No. 1956, 1957)

üfleme tekniğiyle sarımsı ya da mavimsi yeşil renkte saydam doğal camdan yapılan bardaklar 8-8,5 cm. yüksekliğindedir. Gövdeleri üzerinde dört çukurluk bulunur. Bu biçimlendirmeden dolayı yaklaşık kare biçiminde kaideleri vardır. Örneğin, 1952 envanter numaralı bardakta dip 4,8 x 4,8 cm. boyutunda bir karedir. Ağız kenarları aleve tutularak kalınlaştırılmıştır. Her birinin yüzeyinde bazı aşınmalar ve irizasyon olmakla birlikte, bardaklar kırık değildir ve eksiksizdir. Bilindiği gibi, Roma camcılığında dilimlerle yapılan biçimlendirme-süsleme Roma İmparatorluğu topraklarında geniş kullanım alanına sahiptir. Şimdiye kadar özellikle de Kilikia örnekleri ile dilimli bardakları tanınmaktadır⁴. Ancak, Anadolu'da bu tipin çeşitleri çok daha geniş alanlarda saptanabilir görünmekte⁵ ve Dirgenler Köyü bardakları da Lykia örneklerini temsil etmektedir. Dilimli bardaklar, İ.S. 2. yüzyıl ortalarına tarihlenir.

Dirgenler camları arasında ikili bir grubu da düz, silindir gövdeli bardaklar (env.1956, 1957) oluşturur (Resim : 3, 4). Yükseklikleri 6,5- 7 cm. ; ağız çapları 6,5 cm. olan, serbest üfleme tekniğiyle, mavimsi yeşil



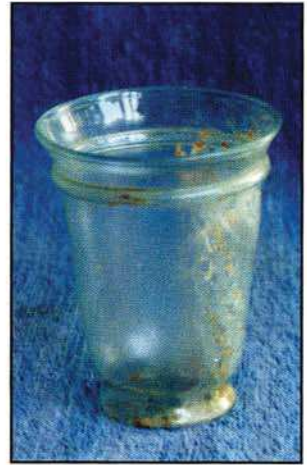
Resim 4: Silindir gövdeli bardak (Fethiye Müzesi Env. No. 1956).

doğal saydam camdan yapılan bardakların aleve tutularak kalınlaştırılmış ve yuvarlatılmış ağız kenarları vardır. Dipleri yer yer maşayla sıkıştırılmış olduğu için böyle dilimli bir görünüme sahiptir⁶.

Bu bardaklara çok benzeyen bir örnek, Ernesto Wolf koleksiyonunda yer alır. Buluntu yeri bilinmemekte ve bu bardak için köken olarak

Kilikia gösterilmektedir. Bardak, İ.S. 3. yüzyılın ikinci yarısı ile 4. yüzyılın başlarına tarihlenir⁷. Şimdiye dek Filistin'de saptanan benzerleri dışında Anadolu'da Adana Müzesi ve Kilikia örnekleri ile tanınan⁸ bu tipin, Lykia'daki varlığını da Dirgenler bardakları gösterir. Silindir gövdeli bardakların bölgedeki varlığına bir diğer kanıt da Patara kazılarında saptanan örneklerdir⁹.

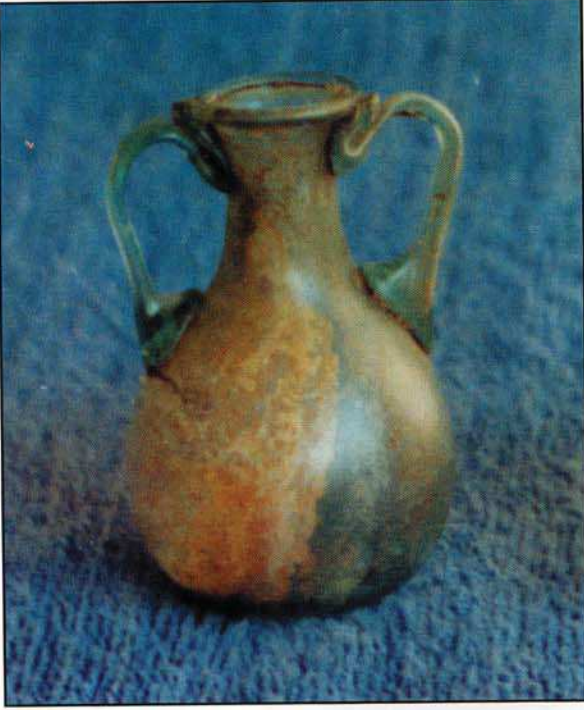
Dirgenler camları içinde son bardak örneği 1954 envanter numaralıdır (Resim : 5, 6). 9.8 cm. yüksekliğinde, ağız çapı 8 cm., kaide çapı 4,5 cm. olan bardak, serbest üfleme tekniğiyle yapılmış ve açık mavimsi-yeşil doğal camdandır. Ağız kenarının altında bulunan bir halka, bardağı çevreler. Suriye-



Resim 5: Bardak (Fethiye Müzesi Env. No. 1954)



Resim 6: Bardak (Fethiye Müzesi Env. No. 1954)



Resim 7: Aryballos (Fethiye Müzesi Env. No. 1950)

Filistin bölgesi¹⁰ ve Kıbrıs'tan¹¹ tanınan bu bardak formunun oldukça geniş bir coğrafî yayılımının ve uzun süreli (İ.S. 1. yüzyıl ile 4. yüzyıl arasında) kullanımının bulunduğu anlaşılmaktadır¹². İstanbul'daki Türkiye Şişe ve Cam Fabrikaları A.Ş. koleksiyonunda da İznik (Nicaea) buluntusu olan benzer bir bardak vardır¹³.

Dirgenler cam buluntuları içinde "bardak" tanımlaması dışında kalan tek form, 1950 envanter numarası ile Fethiye Müzesi'ne kayıtlı olan aryballostur (Resim : 7, 8). Roma camcılığında iyi tanınan bu tip, Doğu Akdeniz'e özgü sayılmakta ve İ.S. 1. yüzyılın ortalarına tarihlenmektedir¹⁴. Filistin, Suriye, Mezopotamya, Güney Rusya, Yunanistan (Siphnos), Hırvatistan'da saptanan örnekleri bulunmaktadır¹⁵. Buna karşılık, batıda ve İtalya'da ender olarak saptanırlar¹⁶. Aryballosların Yunan ve Roma kültürlerinde hamamlarda bele bağlanarak kullanıldıkları ve bunların, spor yaparken iki kulpundan tutularak taşındıkları belirtilir¹⁷. Kulplarına bağlanmış bronz halka ve zincirleri ile birlikte bulunmuş cam aryballoslar vardır¹⁸.

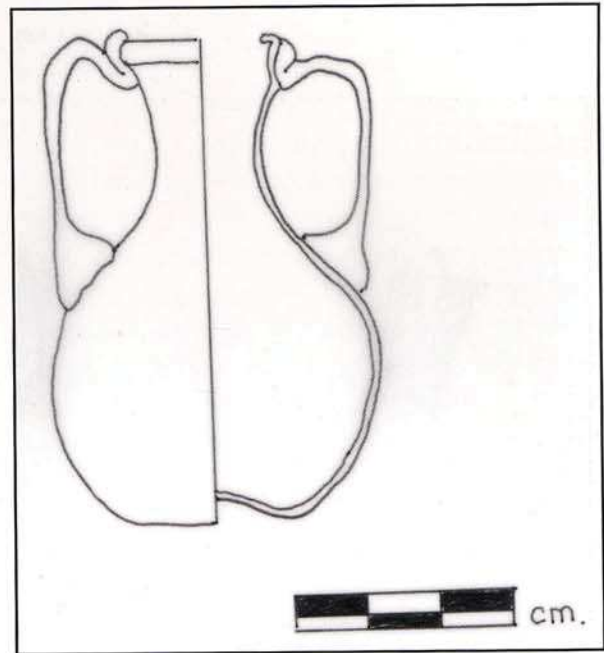
Hamamlarda spor ve yıkanmanın yanı sıra, yağlanmanın da temel işlerden biri olduğu bilinir ve bunun sadece vücuda yağ sürmek anlamında basit bir uygulama olmadığı; çeşitli yağ ve "unguent"lerin kullanıldığı yarı-bilimsel bir işlem niteliğinde, koruyucu, önleyici, yumuşatıcı, rahatlatıcı ve kozmetik anlamları olan bir prosedür sayılması gerektiği belirtilir¹⁹. Birçok Roma hamamının yer

aldığı Lykia'da²⁰ böylesine bir işleve sahip cam aryballosların ele geçirilmesi doğaldır.

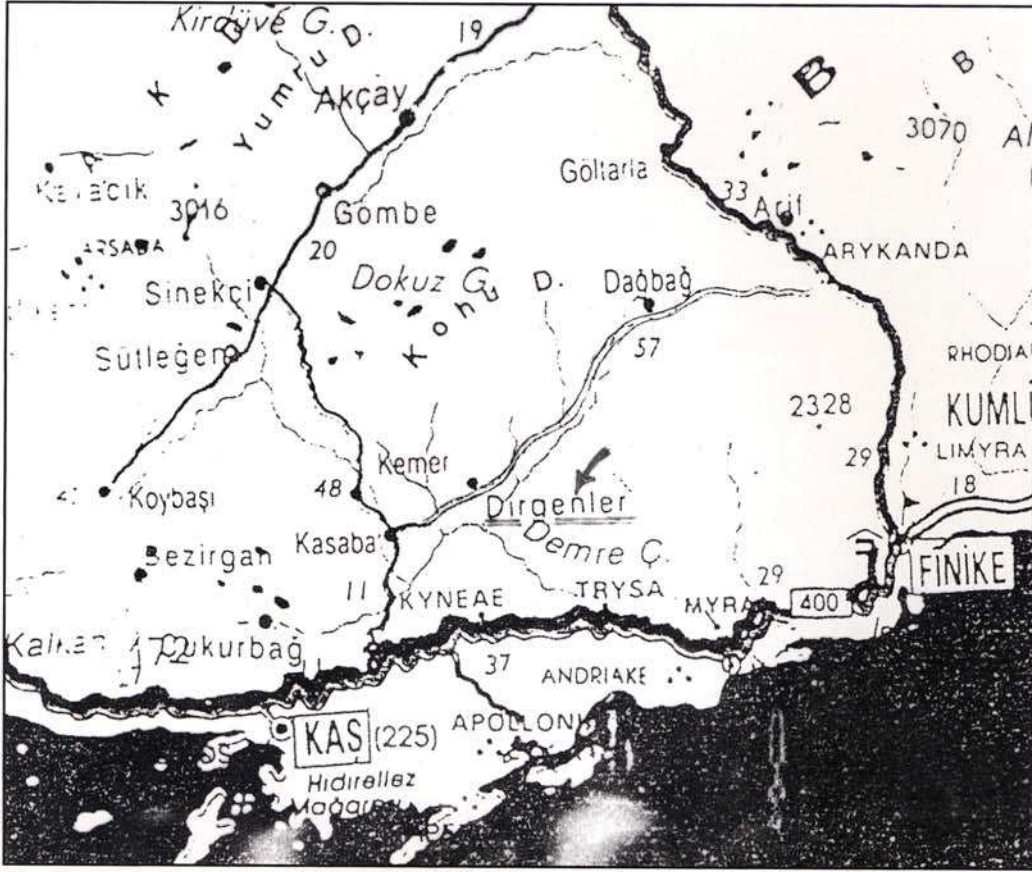
Dirgenler camlarının ortak özellikleri, hepsinin Roma Döneminde Doğu Akdeniz ve Anadolu için iyi tanınan formlardan olmaları ve serbest üfleme tekniğiyle üretilmeleridir. Bunlar özellikle, yukarıda da belirtildiği gibi, Kilikia'da saptanan camlarla benzerlik gösterirler. Yapımlarında ayrıca renklendirilmemiş, doğal yeşil tonlu saydam cam kullanılır²¹.

Dikkat çekici olan bir diğer konu da hepsinin günlük kullanım işlevine sahip kaplar olmasıdır. Çok iyi korunmuş olmalarına karşın, bunların mezar buluntusu olup olmadıkları sorgulanabilir. İncelediğimiz buluntular mezarda ele geçirilmiş olsa bile, aynı tiplerin günlük yaşamda da sıkça kullanıldıkları kesindir.

Hellenistik Dönem sonuna gelinceye dek içme kapları, yani bardak veya kadehlerin yapımında kullanılan temel malzeme pişmiş topraktır. Ancak, cam üfleme tekniğinin geliştirilmesi (İ.Ö. 25 dolayları) ve cam üretiminin ve kullanımının artması, Roma İmparatorluk Döneminden başlayarak içme kapları için öncelikli malzemenin cam olmasını sağlar²². Bu saydam ve berrak malzeme aynı zamanda, geçirimli olan pişmiş topraktan görünümü ve geçirimsizliği ile kullanım bakımından daha sağlıklı ve zevklidir. Toplam yedi parçadan oluşan Dirgenler camlarının da altısı bardak olarak tanımlanabilen formlardan oluşur. Hepsinin ağız kenarlarının aleve tutularak kalınlaştırılmış ve yuvarlatılmış olması da kolay bir



Resim 8: Aryballos (Fethiye Müzesi Env. No. 1950)



Harita: Kaş, Dirgenler Köyü ve yakın çevresi

içim için gereklidir ve işlevlerinin “bardak” olduğunu doğrulayıcı niteliktedir.

Romalılar çoğunlukla cam bardaklardan içtikleri şaraptan zevk alırlar ve yemekten sonraki symposia sırasında içen Yunanlılardan farklı olarak, akşam yemeği (cena) ile birlikte şarap içerler²³. Romalılar’da yemek öncesinde ise, aperitif olarak bal ve acı biber ile karıştırılmış şarap ya da üzüm suyu içme geleneği vardır²⁴. Günün tek büyük öğünü sayılan akşam yemeğine hamamda birkaç saat geçirildikten sonra başlanır. Hamamların banyo dışında, iş görüşmeleri, toplantı yerleri ve gevşeme-spor etkinlikleri için ideal mekânlar oldukları bilinir²⁵. Böylece, yukarıda hamamlardaki işlevinden söz ettiğimiz aryballoslar ile birlikte, bardaklar Roma günlük yaşamının alışılmış nesnelere aittir. Lykia’daki böylesine küçük ayrıntılar da Roma tarzı bir yaşamın sürdürülmüş olduğunun göstergesidir.

İncelediğimiz camların arkeolojik bir kazıda ele geçirilmemiş olması, onlarla ilgili yorumlar yapmayı güçleştirmekte; ne tür bir yerleşime ya da ona bağlı mezarlık alanına ait olduğunu belirlemeyi olanaksız kılmaktadır. Ancak, yine de bunun tipik bir Lykia bölgesi Roma yerleşimi olduğu söylenebilir. Bugün

Dirgenler Köyü’nün bulunduğu yerde adı ile bilinen herhangi bir antik yerleşim yoktur (Harita). Ancak, köyün hemen yakınındaki Dereağzı olarak bilinen yerin Bizans kayıtlarında adı geçen Kastellon olabileceği düşünülmektedir. Burada bir kalenin yer alması, “kale” anlamına gelen Kastellon’un ad olarak önerilmesinin nedenidir²⁶. Antiphellos (Kaş)’a göre kuzeyde yer alan antik yerleşim merkezlerinden olan ve Dirgenler Köyü’nün yakın çevresinde yer alan Kyaneai (Yavu), Trysa (Gölbaşı), Korba ya da daha batıda kalan Kandyba (Kendiye); Dirgenler Köyü kökenli oldukları bilgisini müze kayıtlarından aldığımız bu cam grubunun asıl kaynağı olabilir.

Lykia’daki kazılarda ele geçirilen cam eserlerin henüz kapsamlı yayınlarının yapılmamış olması da incelediğimiz grupla ilgili değerlendirmeyi güçleştiren bir diğer nedendir. Oysaki, Arykanda²⁷, Limyra, Patara, Ksanthos-Letoon kazılarında cam buluntular ele geçirilmektedir. Demre (Myra) Aziz Nikolaos Kilisesi kazılarında bulunan Geç Antik Dönem camları Lykia bölgesi için en çok yayına sahip buluntu grubunu oluşturur²⁸. Patara camları da son yıllarda bir yüksek lisans tezi konusu olarak ele alınmış bulunmaktadır²⁹. Kazılarda ele geçirilen

malzemelerin değerlendirilmesi ve yayınlanması gelecekte daha kapsamlı değerlendirmeler yapabilmemizi sağlayacaktır.

Dirgenler camlarını kabaca Roma İmparatorluk Dönemine (en erken İ.S. 1. yüzyıl ortaları ile en geç İ.S. 4. yüzyıl) tarihlemek olasıdır. Bunlar, Roma camcılığının üfleme teknolojisinin geliştirilmesi sonrasında ürünleri olarak, Doğu Akdeniz'e özgü bir grubu yansıtır. Daha iyi tanınan Kilikia camları ile gösterdikleri benzerlik, Roma Döneminde bu tiplerin, Kilikia ile sınırlı olmadığını, Anadolu'nun güney kıyı bölgesi için geçerli sayılabileceğini düşündürür.

NOTLAR

- * Yrd. Doç. Dr. Emel ERTEN, Mersin Üniversitesi Fen-Edebiyat Fakültesi Arkeoloji Bölümü, Mersin/TÜRKİYE
- 1 Uluburun Batığı ile ilgili olarak: Pulak 1989,67-76; Mısır, Tell el Amarna arşivlerinde ve Fenike yazılı kaynaklarında işlenmemiş durumdaki cam konusunda bazı siparişlere rastlanır (Barag 1985, 37; Bass 1985, 24), hammadde halindeki camın Geç Bronz Çağı ticaretinde belli bir değerinin bulunduğunu Uluburun Batığı bulguları ile birlikte kanıtlar.
- 2 Bass 1986, 294.
- 3 Ksanthos'taki Hellenistik nekropoliste (mezar 18) bulunan koyu yeşil cam kâse, döneminin en seçkin cam buluntu gruplarından Canosa ve Antikythera eserleri ile aynı kapsamda incelenir: Demargne 1958, 68-69; Lightfoot 1988, 85-86. Ayrıca, Patara kazıları cam buluntuları arasında da Hellenistik Dönem kâselerine ait parçalar vardır: Baybo 2001, kat. no. 150-169.
- 4 Stern 1984, 132-139; Stern 1989 (a), 121-128; Stern 1989 (b), 595-605; Erten Yağcı 1999, 169-183; Erten 2001,97-99, kat. no.5, çizim 5, res. 5.
- 5 Dilimli bardakların Anadolu'da tanınan örnekleri konusunda bkz. : Erten 2001, 97- 98.
- 6 Bu işlem için kullanılmış olabileceği düşünülen maşanın görünümü için bkz.: Stern 1989 (a), 127, fig. 11.
- 7 Stern 2001, 149, 218, 405, n.200, kat. no. 107.
- 8 Stern 1989 (a), 126, fig. 9 (Kadirli'den); Stern 1989 (b), 600-601, res. 1 (1-3).
- 9 Baybo 2002, 51, 142, no. 201.
- 10 Harden 1949, 153, fig.l. 2, 3, 4; Samaria-Sebaste'den benzer örnekler: Crowfoot 1957, fig. 94.14 (Mezar E: İ.S. 3. yüzyıl); fig. 95.20 (N Mezarlığı buluntusu: İ.S. 4. ve 5. yüzyıl); Hayes

1975, 103-104, pl. 24, no. 374-377; Dussart 1998, 96, 97, 261, 306, pl.21.18-24 vd., pl.66 (BVIII.121)

- 11 Vessberg 1952, 120, 123, pl. IV. 7-8, XXIV.64 (Limassol- Oasis I Mezarı buluntusu, Severuslar Dönemi).
- 12 Stern 1977, 88-90, pl.4, no.25.
- 13 Canav 1985, 83, no.133.
- 14 Stern 2001, 72, kat. no. 72.
- 15 Stern 1977, 41-44, no. 9 a-b, pl.8 (Paris'teki Fondation Custodia/Frits Lugt Koleksiyonu örnekleri); Hırvatistan, Zara Nekropolisi buluntuları için (İ.S. 1. yüzyılın ikinci yarısı-2. yüzyıl başları) bkz.: Croazia 1998, 132, no. 79-80; Gerasa (Jerash), Ürdün buluntusu: Dussart 1998, 94-95, pl.20.11.
- 16 Stern 2001, 44.
- 17 Stern 2001, 44.
- 18 Oppenlander 1974, 187-188, no. 518.
- 19 Yegül 1992, 354-355.
- 20 Bölgedeki Roma hamamları ve hidroterapi ile ilgili olarak: Kaptan 2001, 162- 169.
- 21 Camın yeşilin tonlarından amber rengine doğru giden doğal renkliliğini, içeriğindeki demir oksit sağlar. Bu konuda bkz. Fleming 1999, 138-139.
- 22 Dayagi-Mendels, 63.
- 23 Dayagi-Mendels , 71, 74;
- 24 Roma'da şarap türleri konusunda bkz.: Dalby-Grainger 2001, 111-113, 144; Deighton 1999, 69; Fleming 1997, 44- 48.
- 25 Dalby-Grainger 2002, 140-141.
- 26 Dirgenler Köyü ile ilgili bilgileri veren Dr. H. Blum'a teşekkürlerimi sunarım.
- 27 Arykanda'da bulunan cam atıkları ve üretime ait izler, burada bir cam atölyesinin var olabileceğinin düşünülmeye neden olur. Çok sayıda cam külçe ve kırıklarının kentte saptandığı belirtilir: Bayburtluoğlu 1998, 153-154; Bayburtluoğlu 2003, 156.
- 28 Ötüken 1998, 94-97; Acara-Olcay 1998, 249-266; Olcay 2001, 77-87.
- 29 Baybo 2002.

KAYNAKÇA

- ACARA-OLCAY 1998** M. Acara - Y. Olcay, "Bizans Döneminde Aydınlatma Düzeni ve Demre Aziz Nikolaos Kilisesi'nde Kullanılan Aydınlatma Gereçleri", Adalya II, 249-266.
- BARAG 1985** D. Barag, A Catalogue of Western Asiatic Glass in the British Museum, Vol. I, London.

- BASS 1985** G. F. Bass, "The Uluburun Shipwreck", VII. Kazı Sonuçları Toplantısı, 619-635.
- BASS 1986** G. F. Bass, "Underwater Excavation of the Uluburun Shipwreck", VIII. Kazı Sonuçları Toplantısı, cilt II, 291-302.
- BAYBO 2002** S. Baybo, Patara Kazılarında (1989-2001) Ele Geçen Cam Eserler, Antalya (Akdeniz Üniversitesi, Sosyal Bilimler Enstitüsü'ne sunulan yayınlanmamış yüksek lisans tezi).
- BAYBURTLUOĞLU 1998** C. Bayburtluoğlu, "1997 Yılı Arykanda Kazısı Raporu", XX. Kazı Sonuçları Toplantısı (cilt II), 151-157.
- BAYBURTLUOĞLU 2003** C. Bayburtluoğlu, Yüksek Kayalığın Yanındaki Yer: Arykanda, İstanbul.
- CANAV 1985** Ü. Canav, Türkiye Şişe ve Cam Fabrikaları A.Ş. Cam Eserler Koleksiyonu, İstanbul.
- CROAZIA 1998** Trasparenze Imperiali, Vetri romani dalla Croazia, Milano-Roma.
- CROWFOOT 1957** G. M. Crowfoot, The Glass : J.W. Crowfoot- G. M. Crowfoot- K. M. Kenyon, Samaria-Sebaste III, The Objects, 403 vd.
- DALBY-GRAINGER 2002** A. Dalby-S. Grainger, Antik Çay Yemekleri ve Yemek Kültürü (çev. B. Avunç), İstanbul.
- DAYAGI- MENDELS** M. Dayagi-Mendels, Drink and Be Merry-Wine and Beer in Ancient Times, Jerusalem.
- DEIGHTON 1999** H. J. Deighton, Eski Roma Yaşantısında Bir Gün (çev. Hande Kökten Ersoy), İstanbul.
- DEMARGNE 1958** P. Demargne, Fouilles de Xanthos Tome I- Les Piliers Funeraires, Paris.
- DUSSART 1998** O. Dussart, Le Verre en Jordanie et en Syrie du Sud, Beyrouth.
- ERTEN 2001** E. Erten, "İçel Müzesi Koleksiyonundan Cam Bardaklar", Günışığında Anadolu- Anatolia in Daylight, Cevdet Bayburtluoğlu İçin Yazılar- Essays'in Honour of Cevdet Bayburtluoğlu, İstanbul, 96-103.
- ERTEN YAĞCI 1999** E. Erten Yağcı, "Kilikia'da Cam", OLBA II, 169-183.
- FLEMING 1997** S. J. Fleming, Roman Glass- Reflections on Everyday Life, Philadelphia.
- FLEMING 1999** S. J. Fleming, Roman Glass- Reflections on Cultural Change, Philadelphia.
- HARDEN 1949** D. B. Harden, "Some Tomb Groups of Roman Date from Syria and Palestine", Iraq XI, 151-159.
- KAPTAN 2001** D. Kaptan, "Hamamlar, Hidroterapi ve Likya Üzerine Notlar", Günışığında Anadolu-Anatolia in Daylight, Cevdet Bayburtluoğlu İçin Yazılar- Essays in Honour of Cevdet Bayburtluoğlu, İstanbul, 162-169.
- LIGHTFOOT 1988** C. S. Lightfoot, "Three Cast-Vessels from Anatolia", Annales du Congres de L'Association Internationale pour l'histoire du Verre XI, 85-94.
- OLCAY 2001** Y. Olcay, "Lighting Methods in the Byzantine Period and Findings of Glass Lamps in Anatolia", Journal of Glass Studies 43, 77-87.
- OPPENLANDER 1997** A. Von Saldern, B. Nolte, P. La Baume, T. E. Haevernick, Glaser der Antike, Sammlung Erwin Oppenlander, Köln.
- ÖTÜKEN 1998** Y. Ötüken, S. Alpaslan, Y. Olcay, M. Acara, N. Çorağan, "Demre Aziz Nikolaos Kilisesi Kazısının Ortaçağ Araştırmalarına Katkıları", Sanat Tarihi Dergisi IX, İzmir, 85-102.
- PULAK 1989** C. Pulak, "Uluburun Batığı", Müze (Museum) I, 67-76.
- STERN 1977** E. M. Stern, Ancient Glass at the Fondation Custodia (Collection Frits Lugt) Paris, Groningen.
- STERN 1984** E. M. Stern, "Antikes Glas in der Südtürkei", Glastechnische Berichte 57.5, 131-138.
- STERN 1989 (A)** E. M. Stern, "The Production of Glass Vessels in Roman Cilicia", Kölner Jahrbuch für Vor-und Frühgeschichte 22, 121-128.
- STERN 1989 (B)** E. M. Stern, "Glass Vessels Exhibited in the Bölge Museum- Adana/ Adana Bölge Müzesi'nde Sergilenmekte Olan Cam Eserler", Belleten LIII, 583-605, fig. 1-19.
- STERN 2001** E. M. Stern, Roman, Byzantine and Early Medieval Glass 10 BCE- 700 CE- Ernesto Wolf Collection, Ostfildern.
- VESSBERG 1952** O. Vessberg, "Roman Glass in Cyprus", Opuscula Archaeologica 7, Lund, 109-165.
- YEGÜL 1992** F. Yegül, Baths and Bathing in Classical Antiquity, New York.