

1975 ALACAHÖYÜK KAZILARI

HAMİT ZÜBEYİR KOŞAY- MAHMUT AKOK

Alacahöyük 1975 Arkeolojik kazı çalışmaları 6 Eylül 1975 ile 28 Ekim 1975 günleri içinde devam edilmiştir.

Kazı heyeti'de, 1974 mevsimindeki kişil rden meydana gelmiştir. Yalnız Kültür Bakanlığı. Eski Eserler ve Müzeler Genel Müdürlüğü temsilcisi olarak kazı heyetine, Kastamonu Müzesi Asistanı, Arekeolog Mustafa Yüksek'te katılmıştır.

KAZI VE RESTORASYON ÇALIŞMALARI:

Alacahöyük'te 1968 mevsiminden beri sürdürülen arkeolojik kazılardan, kazı heyetince tertip edilen program uyarınca, yerinde kalma ve korunmalarına gerek duyulan mimari buluntuların Restore edilmesi de, kabul edildiğinden, son sekiz mevsim sürdürülen çalışmalar sırasında, 1935 yılından beri açığa çıkarılmış ve zamanında durumları kesin tesbit edilmiş olan mimari kalıntılardan dağılmaya yüz tutan parçalar, düzenlenerek geniş ölçüde Restore edildiler.

Yeni mevsim kazılarıyla açığa çıkarılan mimari kalıntıların da, bir çokları, aynı yolla restore edilmeğe devam edilmiştir.

1975 yılı kazı çalışmaları höyüğün bir kuzeyde, diğeri de batısında olmak üzere iki ayrı bölümde sürdürüldü.

Kuzey yöndeki kazı; 1974 mevsimi, bu yönde açılan kazı yerinin, güney ucundan başlayarak batıya uzanan

10x50m. yüz ölçürttünde bir yarma içinde yapıldı. Bu alanın her tarafında ortalama 2 m. derinliğe inilerek, Frig çağı yerleşmesi yapı kalıntılarını, bütün sondaj alanınca açıklıkla tesbit edildi.

Bu alanın doğu ucunda ve Frig çağı temellerinin altında, Hitit çağı yapılarının duvarlarından üst kısımlarda görülmeğe başladı. Bu kazı yerinde bulunan Frig çağı yapı kalıntıları, tek tabakayı temsil ediyorlardı. Doğu - batı yönünde, yan yana sıralanmış meskenlerin taş temelleri, evlerin ön ve iç sofalarındaki kaldırım döşemeli bölümler, açıklıkla gözüküyorlardı.

Frig meskenlerinin bölmelerini meydana getiren taş temellerin 50 cm.'yi aşmayan ince duvardan oluşması, duvar üst kısımlarının sade bir düzende ve ağaç çatıklı kerpiç ile örülmüş olmalarına işaret ediyorlardı.

Daha alt katlarda görülen, Hitit çağı duvarları ise, çok iri taşlarla örülmüş ve geniş ölçüde idiler. Bu duvarların temel olduğu yapılar, önemli tesislere işaret eden kalıntılar biçiminde görülüyorlardı.

Kuzey yöndeki bu kazıda bütün varlığıyla açılan Frig tabakası içinde, çağının çeşitli arkeolojik küçük eserlerine raslanılmıştır, bunlar usulince envanter edilerek Alacahöyük müzesinde muhafaza edilmek üzere, yetkililere teslim olunmuştur.

On yedi müzeli eser arasında, yedi tanesi, seramikten kap kaçak olup,

beş tanesi maden ve beş tanesi de, taştan yapılmış alet idiler.

Batı yöndeki kazı ve araştırma yeri Alacahöyük'te, Büyük Hitit imparatorluk çağı şehir müdafaa tesiinden. batı kapısı denilebilecek olan, poternli kapının güney kanadında raslamaktadır.

Alacahöyük kazısı genel planın, XVI-XVII

50-52' kareleri içine düşen bu alanın derinliklerinde, poternli kapıyı koruyan sağ burcunda bulunabileceği tatimin edilmiş ve Alacahöyük kazısı 1963-1967 çalışmaları ve keşifertne ait ilk rapor yayınındaki lev. **LXXXVI aa bulun.on** mimari olanda da ıaret edilmişti.

Bu kez üstünde olan **topr<iklor geniş** ölçüde kaldırılarak ı:urcun her ta" rafta, kalın temel diziler"i görülmüştür. Bu temel duvarları, höyüğün dışına, yani batı yönüne düşenlerin üst kısımları, geniş ölçüde, taşları alınmak suretiyle tahrip edilmişlerdir. Bot1- -yönde yürütülen kazılar tamamen mimari bçiluntulara yönelik olmakla, çalışmalar özel bi metot içinde yapılmıştır.

Bulunan temel duvarı katkılarında uygun düzeltme, Restorasyonuna geçilerek, poternli kapının sağ kanat burcun•J teşkil eden duvarlar hemen hertarapta birbucuk metre yükseltilmişlerdir.

Bu yeni Restorasyon çalışmalarıyla Alacahöyüğün, Hitit büyük imparatorluk çağındaki şehir surunun poternli kapı diye tanıtılan, batı kapısı, temel kurulu-

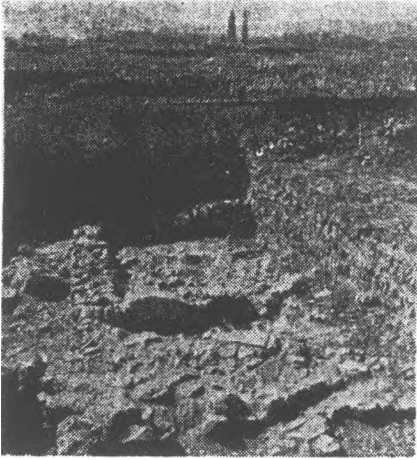
şu tüm varlığıyla yerinde tekrar yaşatılmış olmaktadır.

1975 kazı mevsimi Alacahöyüğü tanzim ve restorasyon çalışmaları arasında, eski buluntuların, bozulan parçalarının onarımları yapıldı.

Gecen sene programa alınan kazı alanlarının yüksek bir yerden rahat toplu ve geniş ölçüde görülmesini sağlayıcı (geçici de olsa), bir ağaç çakılı kulenin yapılmasını planlanmıştı. Bu defo projesine göre bu tesis çatıarak, ikmal edilmiş bulunmaktadır. Kulenin etrafı görme sahanlığı yerden sekizbuçuk metre yukarda olup.'enaz on kışın yetden kazı alanlarını ve höyüğün. vresini, rahatça görebilmektedir.

Alacahöyük kazı sitesi, yeni kurulmakta olan acık ve ,kapalı Müze tesisleri, tanzimli ve restore edilmiş örenleriyle, orta anadolu tarih ve Arkeolojisinde tuttuğu önemli yerini, uzur. zamanlar yaşatacak hamleli cabalar için- dedir.

Höyük'te bu güne kadar kazılmayan yerlerin üzerinde yeniden yapılacak Arkeolojik araştırmalara devam edilmesi programlanmış olduğundan, gelecek çalışmaların verimli sonuçları da, yeni hamlelere olumlu yönde katkılabilecektir, bir başka yönden, Alacahöyük kazı sitesinde turistik alanlarda da düzenlemeler yapılması ve bu yoldaki tesislerinde kurulmasıyla, yerli ve yabancı ziyaretçilerinin ilgisini üzerine daha kuvvetli çekeceği bir gerçektir.



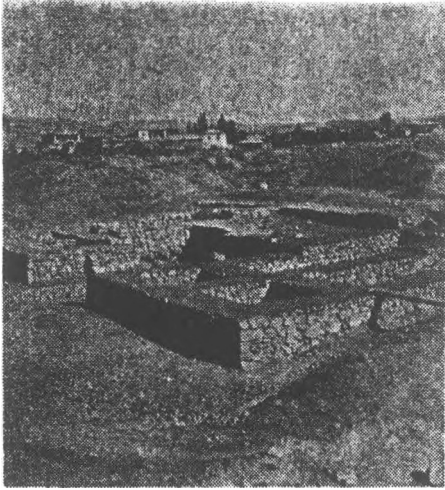
1 - Kuzey yönünde Frlg çağı mimari buluntuları



2 - Kuzey yönünde Frlg çağı mimari buluntular



3 Polernll kapı, sol burç temel duvarların bulunuşu



*Pote.4 nil kapı sol burçun, restorasyon çalışması/ A/ ,
ve potenti kapının genel görünümü



4 %4 B5 - C6 kapı sol burç, restore edilmiş şekli