

DAĞLIK KİLİKYA'DA OLBA-DIOCAESAREA NEKROPOLLERİNDEKİ KAYA MEZARLARI

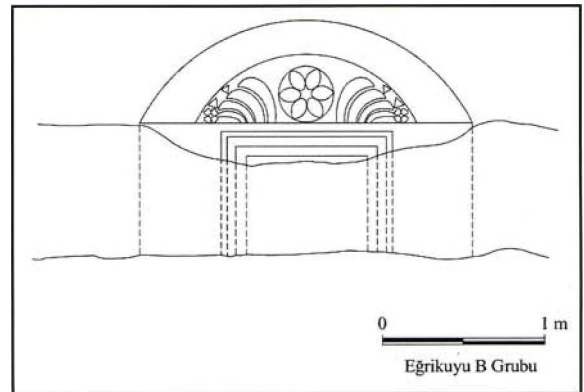
Yasemin ER - Bilal SÖĞÜT**

Hellenistik ve Roma Döneminde Anadolu'daki en önemli tapınak-devletlerinden¹ birisi olan Olba (Ura), Dağlık Kilikya'nın dinî, kültürel ve siyasî merkezi olarak bilinir². Olba'nın kutsal alanı, buranın 4 km. batısındaki Uzuncaburç'ta bulunmaktadır ve Korinth düzeminde yapılmış büyük Zeus Olbios Tapınağı bu kutsal alandaki kültürün önemini göstermektedir³. Zamanla gelişerek bir kent olan kutsal alan, Roma İmparatorluğu Döneminde Diocaesarea adını almıştır. Olba çevresinde görülen tapınak ve kule tipindeki mezar anıtlarının⁴ çeşitliliği, bölgenin doğu ve batıdan gelen sanatsal akımların buluştuğu bir merkez olduğunu göstermektedir. Ancak Olba ve Diocaesarea'daki yerleşimlerin nekropollerini şimdiye kadar fazla incelenmemiştir. Bu nedenle iki yerleşimdeki mezar sanatı ve mimarisinin ne gibi gelenekleri ve etkileri yansıttığı bilinmemektedir. Bu makalede Olba-Diocaesarea nekropollerinde yapmış olduğumuz geçmiş araştırmaların bazı sonuçlarını sunacak ve her iki nekropolden seçilmiş örnekleri inceleyeceğiz. Olba (polis) ve Diocaesarea (hieron) arasındaki ilişkiler henüz tümüyle incelenmemişse de, bu iki yerleşimin nekropollerindeki kaya mezar tiplerinin çalışılması bölgenin kültürel tarihini aydınlatmaya yardımcı olacaktır.

Olba, Silifke'den (Seleucia ad Calycadnos) 32 km. kuzeyde, denizden 1200 m. yüksekliktedir. Olba önemli coğrafi konumu, çevresindeki yerleşimler, kıyı yerleşimleri arasındaki çeşitli yollardan ve gözetleme

kulelerinden oluşan oldukça gelişmiş bir ulaşım sistemine sahip oluşu nedeniyle tarih boyunca çeşitli etkilere açık kalmıştır. Bölgedeki arkeolojik kalıntılar yerel ve Greko-Romen kültürlerinin ender bir harmonisini yansıtır. Luvi Fırtına Tanrısı Tarhu(nt)'un⁵ önemli bir kült merkezinin yer aldığı Olba'da, Seleukos Nikator (İ.Ö. 358-281) zamanında bölgeye getirilen Zeus kültü, yerel tanrıyla özdeşleştirilmiştir⁶. Olba'daki Zeus Olbios kült merkezinde Teukros ya da Alas adlı rahip-krallar, sınırları Calycadnos ile Lamos ırmaklarının arasındaki alanı kapsadığı düşünülen, geniş bir bölgeyi bir tapınak-devlet olarak yönetmişlerdir (Strabon 14.5.10).

Ura'ya, 14. yüzyıldan itibaren Hitit⁷ ve Ugarit⁸ metinlerinde rastlanır. İ.Ö. 6. yüzyılda Olba Pirindu olarak bilinen Dağlık Kilikya'nın başkenti olmuştur⁹. Kilikya İ.Ö. 542-401 yılları arasında Persler'in egemenliği altındayken, Olba'yı yerel yöneticiler yönetmiş



Resim 1: Olba Nekropolü



Resim 2: Diocaesarea, Sırainler Nekropolü

ve Hellenistik Dönemden İ.S. 72'deki Kilikya'nın Roma eyaleti oluşuna kadar Teukrid Hanedanlığı bağımsızlığını korumuştur. Antony ve Cleopatra, bir Teukridli ile evlenen Aba adlı bir yerel despotun kızının yönetimini tanıdılar. Roma Kilikya'sının çoğu kralların eline geçerken, Olba Teukridler yönetiminde kalmıştır¹⁰. Kilikya bir Roma eyaleti olunca, Olba ve tapınak-devlet bağımsızlıklarını kaybetmiştir. İmparator Domitianus (İ.S. 51-96) zamanında hieron Olba'dan ayrılmış ve Diocaesarea adlı yeni bir kent olmuştur. Ayrımdan sonra iki kent arasındaki ilişkiler açık değildir, ama her iki kentin de *metropolis* unvanına sahip olduğu bilinmektedir¹¹.

Olba ve Diocaesarea nekropolleri, Dağlık Kilikya'da fiziken birbirine bu kadar yakın ve önemli iki yerleşimin nekropollerini incelemek açısından ayrı bir önem taşımaktadır. Doğal bir tepe üzerine kurulmuş Olba Akropolü'nün¹² doğu ve güneyinde Karyağdı ya da Şeytan Deresi'nin başlangıcını oluşturan derin vadilerde kaya mezarları başlamakta ve Şeytan Deresi'nin iki tarafında kaya mezarları ve lâhitlerden oluşan geniş bir nekropol bulunmaktadır (Resim: 1).

Diocaesarea'da kentin kuzeyindeki iki vadide, Eğrikuyu ve Sırainler adlı iki nekropol bulunmaktadır (Resim: 2). Nekropoller kentin kuzey ve batı yönündeki antik yolların her iki yanında yer almaktadır. Bu yol daha sonra kıyıda gelip kuzeyde Karaman'a (Laranda) doğru devam eden eski Said Paşa yolunun geçtiği vadiyle birleşmektedir¹³. Daha sonra kısmen düzeltilen ve yeni açılan yol çalışmalarında bazı mezarlar tahrip olmuştur. Nekropol kentin giriş-çıkışı olan antik yolun kenarında bulunduğundan, burada mezarlıkların kente giriş-çıkış yollarının kenarlarında yer alması geleneği yaşatılmıştır¹⁴.

Eğrikuyu Nekropolü daha eski olup buradaki kaya mezarlarında 1-3 gömüye rastlanır; daha geç olan Sırainler'de ise 10 gömülük kaya mezarlarının yanında lâhit mezarlar da vardır ve tipik bir Roma nekropolünde bulunan unsurlar dikkati çekmektedir. Eğrikuyu'da rastlanmayan lâhitler, Sırainler'de karşımıza çıkmaktadır. Diocasarea'da iki nekropol bulunması, mezarların tipolojisinin daha yakından incelenmesini sağlamıştır. Diocaesarea'daki iki nekropolde kutsal alan olarak yorumladığımız alanlar



Resim 3: Eğrikuyu, girişi kemerli ve nişli kaya mezarı

tespit edilmiştir. Olba-Diocaesarea nekropollerinin bir özelliği de kaya mezarlarıyla lâhitlerin beraber kullanılmasıdır¹⁵. Nekropollerdeki kitabelerin çoğu lâhitlerde bulunmuştur.

Dağlık Kilikya'da olduğu gibi Olba-Diocaesarea'da da en yaygın gömü metodu *inhumasyondur* ve *kremasyon geleneğine* az rastlanır. Bu iki yerleşimdeki örnekler çoğunlukla kaya mezarıdır. Bu çetin ve kayalık bölgedeki topografik koşulların mezar seçiminde önemli bir rol oynadığı kuşkusuzdur. Olba çevresinde blok taşlardan yapılan kule mezar ve tapınak mezar anıtlarına da rastlanır. Ancak anıtsal ölçekte, mimarîsi ve bezemeleriyle son derece görkemli olan ve mezar sahibinin statüsünü simgeleyen bu tip mezarlar, daha çok Dağlık Kilikya'daki kıyı yerleşimlerinde görülmektedir.

Olba-Diocaesarea nekropollerindeki kaya mezarlarının hemen hepsi yağmalanmış ve çağlar boyunca tekrar tekrar kullanılmıştır. Çoğunluğu bugün ağıl ya da depo olarak kullanılan mezarların içinde mezar hediyesi, seramik ya da ölü kalıntıları bulunmaması ve mezarların büyük ölçüde tahrip olması nedeniyle

dar bir tarih vermek zordur. Mimarîsine göre kaya mezarlarının tarihi genel olarak Hellenistik Dönemden Bizans Dönemine kadar değişmektedir.

Olba-Diocaesarea kaya mezarlarını başlıca iki tipe ayırabiliriz:

- 1- Basit kaya mezarları
 - a. Kemer girişli mezarlar
 - b. Dikdörtgen girişli mezarlar
- 2- Tapınak cepmeli kaya mezarları

1- Basit Kaya Mezarları

Basit, fasadı bezemesiz kaya mezarları, Olba-Diocaesarea nekropollerindeki en yaygın mezar tipidir. Bu tip mezarlar girişleri dolayısıyla iki ayrı tipe ayrılır: Kemerli girişli (Resim: 3) ve dikdörtgen girişli (Resim: 4) mezarlar. Her iki tipte de mezar odası genellikle dikdörtgen biçimli olup gömü arka ve yan



Resim 4: Olba, dikdörtgen girişli ve nişli kaya mezarı duvarlar boyunca uzanan klinelerde yapılmıştır. Bu mezarların en önemli özelliği mezarın bir ölü evi olarak görülmesi ve mimarî unsurların bu kavrama dayanarak hazırlanmış oluşmasıdır. Ayrıca mezarların büyük bir çoğunluğunun cephesine, mezar ziyaretlerinde kullanılmış olduğunu düşündüğümüz, farklı şekillerde ve ölçülerde nişlerin yapıldığı görülmektedir.

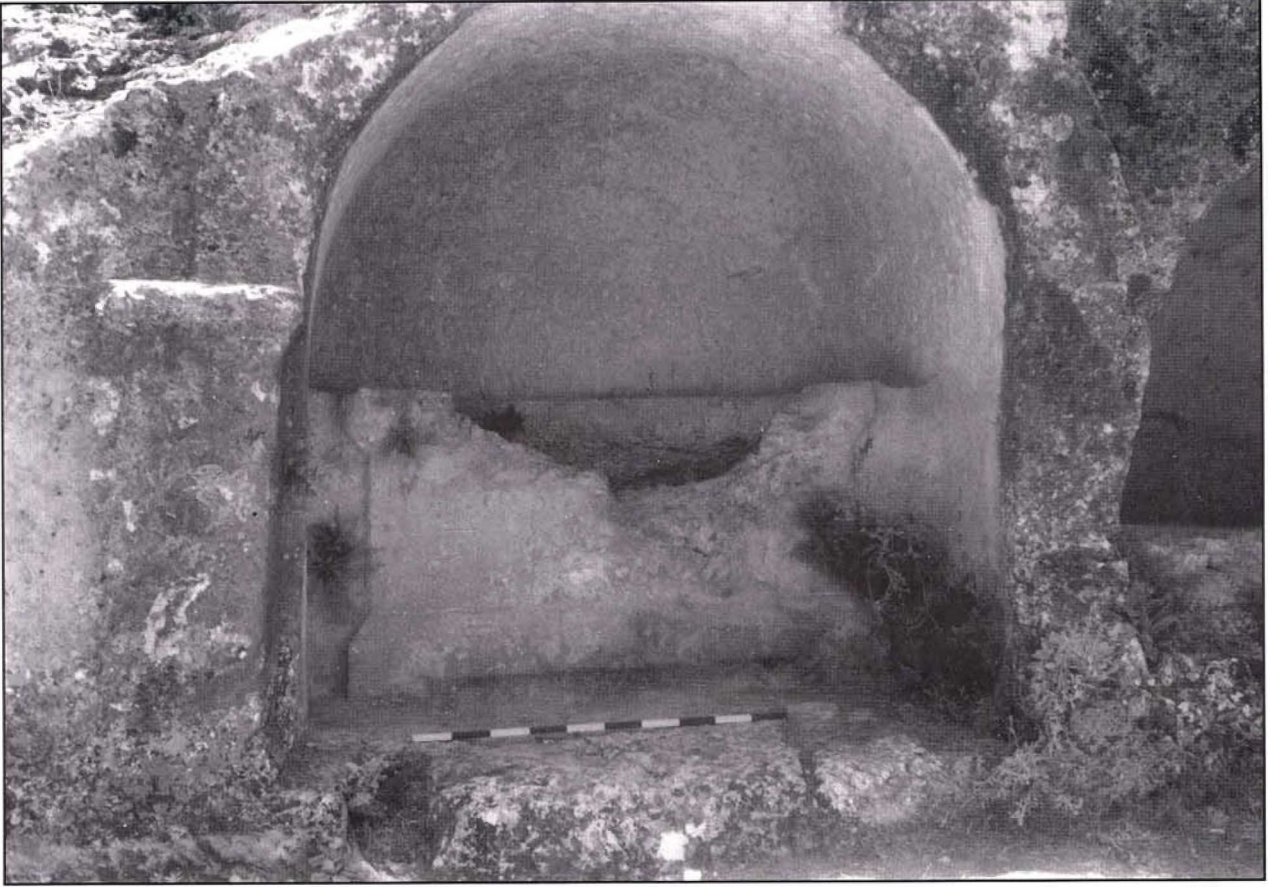
En erken tip olan bu mezarlar, daha sonra rastladığımız tapınak fasadlı kaya mezarlarının erken örnekleridir. Çünkü plânın ana unsurları korunmuş ve sadece mimarî fasad ve bezeme motifleri eklenmiştir. Her iki tipte de gömü odası genelde dikdörtgen şeklinde olup arka ve kenar duvarlar boyunca sayısı birden üçe kadar değişen klineler bulunmaktadır¹⁶. Kline Yunanca sedir ya da yatak anlamına gelir ve mezarda ölünün bu sedirde uyuyacağı ya da bu se-



Resim 5: Eğrikuyu, basit kaya mezarı, plân ve kesiti

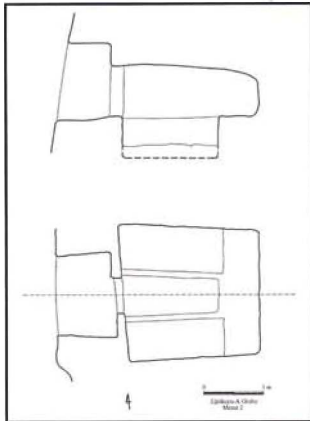


Resim 7: Srainler, on arkosollü mezar



Resim 9: Olba, Korintli fasadlı mezar

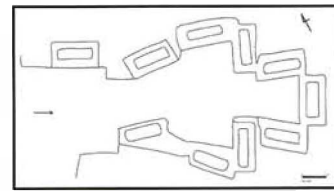
dire uzanarak ölü kültürünün âdetlerine göre yakınları tarafından verilen cenaze yemeğini yiyeceği inancından kaynaklanır¹⁷. Mezar odası genellikle Roma ziyafet odalarında tercih edilen üç kline (*triclinium*) şeklinde düzenlenmiştir. Dağlık Kilikya'da bu sedirler düz olanların yanı sıra, çoğunlukla lâhit işlevini gören, oygu tekne ve kapaklı olarak yapılmıştır (Resim: 5, 6). Ölü, *klinenin* üstüne ya da oyulmuş lâhit içine yatırılmıştır. Ölünün doğrudan *kline* üstüne konması, ölünün sanki gerçekten uyuyacağı inancını ve dolay-



Resim 6: Eğrikuyu, oygu tekne gömü yerli kaya mezarı

ısıyla mezar odasının bir ölü evi olduğu düşüncesini ortaya koymaktadır.

Kline gömü tipine Dağlık Kilikya'da çok rastlanmaktadır. Örneğin, bu Elaiussa Sebaste Nekropolü'ndeki en yaygın gömü tipidir¹⁸. Anadolu'da sık rastlanan *klineli* kaya mezarları, büyük bir olasılıkla yerel bir geleneği temsil etmektedir. Karya, Likya ve Paflagonya'daki kaya mezarlarının çoğunda da *kline* görülmektedir¹⁹. *Kline* Makedonya mezar anıtlarının tipik özelliklerinden biridir ama, Anadolu'daki örnekler daha eskidir²⁰. İ.Ö. 6. yüzyıla tarihlenen Frig Dönemi *klineli* mezarların fasadı Yunan etkisi göstermez ve Lidya'daki İ.Ö. 5. yüzyıla tarihlenen *klineli* mezarların mimarî fasadı yoktur. Bu örnekler, basit girişli ve *klineli* mezarların, Anadolu'da köklü bir gele-

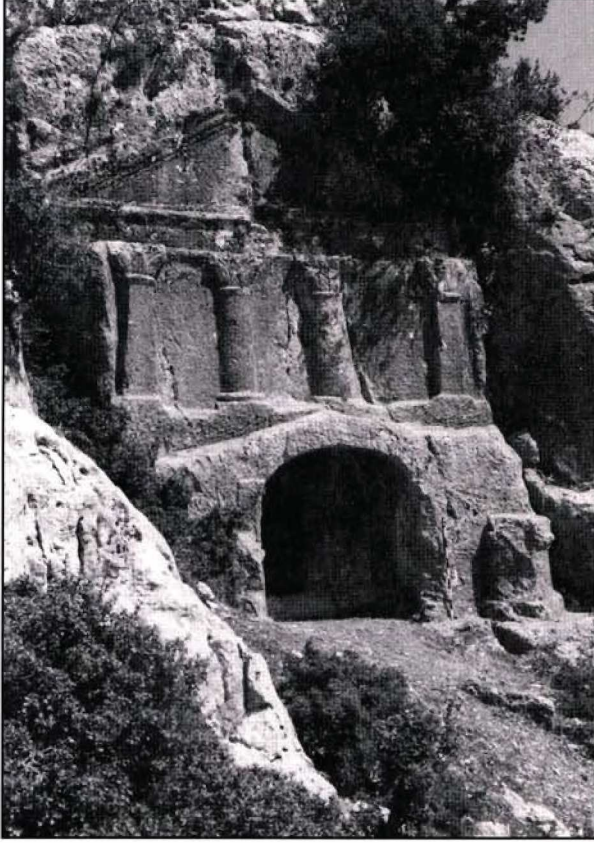


Resim 8: Sıraınler, tek arkosollü mezar

neğin devamı olduğunu göstermektedir.

Olba-Diocaesarea'daki bazı kaya mezarlarında, yerde, oygu tekne gömü yerleri de vardır. Oygu tekne gömü yeri bulunan kaya mezarlarında bir köşenin hiç oyulmadan bırakıldığı dikkati çekmektedir (Resim: 6). Bu köşeler büyük bir ihtimalle özel hediyelerin konduğu yerler ya da mezar içerisinde altar şeklinde kullanılan, farklı bir öneme sahip bölüm olmalıdır. Çünkü bazı kaya mezarlarının içinde bu köşelerin bir dörtgen altar biçiminde düzenlendiği tespit edilmiştir. Klineli ve oygu tekne gömü yeri olmayan mezarlarda, gömü için hiçbir düzenlemenin olmaması, cesetlerin mezar odasının zeminine konduğunu ya da ahşap tabutların kullanıldığını düşündürmektedir²¹.

Olba-Diocaesarea nekropollerinin bir diğer özelliği de arkosollü (*arcosolia*) mezarlardır (Resim: 7). Çoğu örnekte arkosol kemerinin altında kayadan oyulmuş bir lâhit bulunmaktadır. Anamur Nekropolü'nde çok görülen arkosollü mezarları inceleyen E. Alföldi-Rosenbaum, arkosollü gömülerin kökeninin



Resim 10: Olba, İon fasadlı mezar

Anadolu olduğunu önermiştir²². Alföldi-Rosenbaum, gömünün alışıldığı gibi arkosolün altında olmasının, Anadolu'daki mezarların "ev" karakterinden kaynaklandığı görüşünde haklıdır. Ancak Olba-Diocaesarea örneklerinin aksine, Anemurium Nekropolü'nde arkosollerin altında kline ya da lâhit yoktur. Bazı arkosollü mezarlarda ölü, tahta bir tabut içinde ya da bir kefene sarılarak arkosol kemerinin altına ve bazen de üstüne konmuştur²³. Her ne kadar kural olarak gömü arkosol kemerinin altında ise de, bu konuda bazı istisnalar vardır. Örneğin, A. Machatschek Elaiussa Sebaste'de gömünün tonozlu mezar odasındaki arkosolün üstünde olduğunu belirtmiştir²⁴. Dağlık Kilikya'nın diğer nekropollerinde de arkosollü mezarlar yaygındır²⁵. Kaya mezarların yanı sıra, diğer mezar anıtlarında da arkosol kullanılmıştır²⁶.

Olba ve Diocaesarea nekropollerinde çok sık görülen arkosollü mezarlar, hem sade hem de tapınak fasadlı kaya mezarlarında karşımıza çıkmaktadır. Her iki tipte de mezar odasında bir ya da daha çok arkosol vardır. Diocaesarea'daki Sırainler Nekropolü'nde tek arkosollü mezardan on arkosollü mezara kadar çeşitli örneklerin varlığını tespit ettik (Resim: 7, 8).

Bu nekropollerdeki kaya mezarlarının bir özelliği de mezar odasının içinde ve dışında yer alan çeşitli ebat ve biçimdeki nişlerdir. Bu nişler kandil ya da ölü armağanları ve adakları koymak için yapılmış olmalıdır²⁷. Nişlerin yanı sıra, adak sunuları için kayadan oyulmuş raflar da yer alır. Nişlerin, genelde sade olan mezar fasadlarının en önemli dekoratif unsuru olduğunu söyleyebiliriz. Alföldi-Rosenbaum, Anemurium Nekropolü'ndeki İ.S. geç 2. ve 3. yüzyıllara tarihlenen mezarların avlularında bulunan nişlerin dekoratif amaçlı olduğu görüşündedir²⁸. Ancak bunların hepsinin dekoratif olduğunu söylemek zordur. Bu nedenle kaya mezarlarında olduğu gibi, bunların en azından bazıları, mezar ziyaretlerinde değişik amaçlarla kullanılmış olmalıdır.

Her iki nekropoldeki bazı mezarların önünde küçük avlular, yalaklar (*piscinae*) ve kanallar (*canales*) vardır. Diocaesarea'da genellikle Sırainler Nekropolü'nde rastlanan bu unsurlar ölü kültüleriyle ilgilidir.

Özellikle yalaklar cenaze töreninde ve daha sonraki mezar ziyaretlerinde sıvı sunular için kullanılmış olmalıdır. Örneğin, avlularda cenaze yemekleri yendiği bilinmektedir. Avlular ve *cepotaphium* adlı mezar bahçeleri Roma mezarlıklarının ortak bir unsurudur²⁹. Roma Döneminde büyüyen "kent" olan *Diocaesarea*'nın büyük Siraınler Nekropolü'nde, Roma nekropollerinin tipik bazı unsurlarına rastlanması doğaldır. Büyüyen nüfusla ve Roma etkisiyle birlikte eski yerel mezarların genişletilerek bazı değişiklikler yapıldığı görülmüştür. Bazı ilâvelerle birlikte, yerei ve eski olan gelenekler aynı şekilde devam ettirilmiştir.

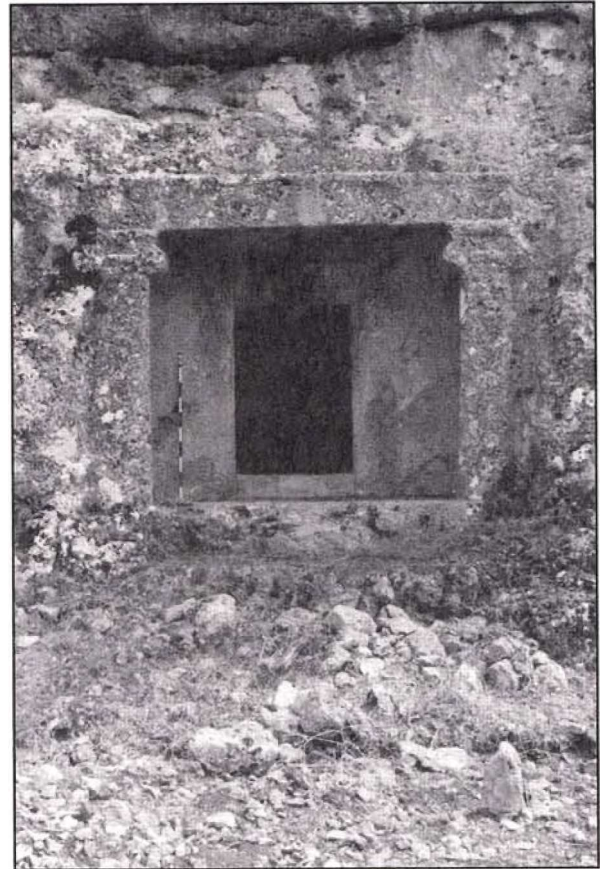
2- Tapınak Fasadlı Kaya Mezarları

Olba-Diocaesarea'nın geniş nekropollerinde tapınak fasadlı kaya mezarlarına az rastlanmaktadır. Olba'da biri İon diğeri Korinth cephele iki mezar da vardır³⁰. Her iki mezar da kentin dikkat çekici noktasına yerleştirilmiştir. Olba Nekropolü'ndeki en ilginç ve görkemli mezar kuşkusuz Korinth düzeninin kullanılmış olduğu kaya mezarıdır. Mezar, nekropoldeki konumu ve sıra dışı mimarî unsurlarıyla, Olba'daki önemli bir kişiye ait olmalıdır. Mezarın kemerli girişinin her iki yanında yarım yuvarlak altınlar dikkati çekmektedir. Bu örnekler Roma Dönemine ait lâhit ve anıt mezarlarında kabartmalı ve kabartmasız şekilde yapıldığını ve mezar başlarına dikildiğini bildiğimiz³¹ mezar altarı-taşının kesin ve en açık delilleridir. Ayrıca girişin üstünde çok iyi korunmuş Korinth başlıklı yarım sütunlar ve her iki kenardaki antalar ise; klâsik bir *templum in antis* görünümünde yapılmıştır (Resim: 9). Kaide ve bunun üzerinde yükselen sütunlar ve başlıklar, kayanın bir parçası olarak işlenmiştir ve alınlığı desteklemektedir. Buna benzer bir örnek Limyra'daki İon düzeninin görüldüğü bir Likya mezarında (İ.Ö. 4. yüzyıl) vardır³². Olba'daki sütunlardan ortadaki ikisi yuvarlak, kenardakiler ise dikdörtgen plaster şekindedir. Korinth başlıklarının detayı işlenmeden, kabaca yapılmıştır. Alınlıkta köşe akroterleri sağlam, ancak tepe akroterleri kırılmıştır³³.

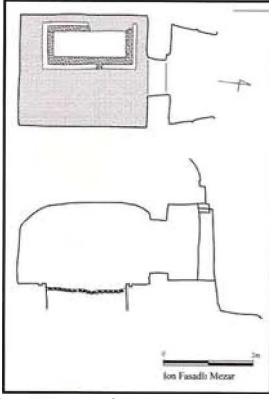
Mezara kemerli bir giriş yapılarak mezar odasının kapısı bu kemerli nişten sonra 0.75 m. genişlikte ve 1.05 m. yükseklikte bir dikdörtgen şeklinde

oyulmuştur. Kapı önünde zeminden yüksek bir set şeklinde bırakılmış bir basamakla mezar odasına girilmektedir³⁴. Mezar odasının tavanı düz ve duvarlarda sıva izleri vardır. Pembemsi boya bazı yerlerde hâlâ görülmektedir³⁵. Odanın girişten sol yan duvarı düz bırakılmış, gömü sağ duvardaki arkosolün altındaki lâhitte yapılmıştır³⁶. Parçalanmış lâhit kapağının ortasında büyük bir parça *in situ* bulunmaktadır. Girişin karşısındaki duvarın solunda altında siğ bir teknesi olan küçük bir *naiskos* nişi yer almaktadır³⁷. Dağlık Kilikya bölgesinin yabancı olmadığı bu nişin tahrip olmasına rağmen, ölü kültü ile ilgili libasyon töreninde kullanılmış olduğu açıkça anlaşılmaktadır.

Mezarın cephesinde Korinth düzeninin kullanılması, bu düzenin en erken örneklerinden sayılan Zeus Olbios Tapınağı'ndan kaynaklanmış olabileceği gibi, dönemin bir modası olmasından da kaynaklanıyor olabilir. İkinci ihtimal daha olağan gözükmektedir. Ancak mezardaki sütun başlıkları işlenme bakımından, tam Korinth başlıklarından farklı ve detayları işlenmemiş



Resim 11: Olba, İon fasadlı mezarın plân ve kesiti



Resim12: Eğrikuyu, Dor fasadlı mezar

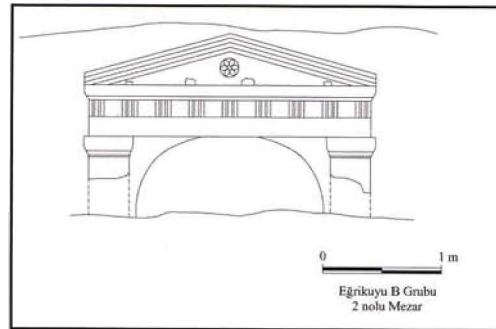
kabartma şeklinde olduğu için, lotus başlığı olarak bilinen tipi andırmaktadır. Bu tip başlıkların tam örnekleri Olba bölgesi mimarisinde kullanılmış ve hatta M.S. 2. yüzyılın sonu, M.S. 3. yüzyılın başında sevilerek tercih edilen bir moda olmuştur. Benzer Korinth başlıklarının tam örnekleri Diocaesarea'da "Sütunlu Cadde" ve Korykos'ta tapınakta görülmektedir³⁸. Bu tip başlıklar Olba çevresindeki bazı mezar anıtlarında da kullanılmıştır. Örneğin, Demircili yakınındaki antik İmbriogon Kome'deki (Döşene) çift katlı iki tapınak mezarın köşe plasterleri ve başlıkları da aynı şekilde yapılmıştır³⁹. *In-antis* ve *prostylos* tapınak plânının uygulanmış olduğu bu mezarlar İ.S. 2.-3. yüzyıllara tarihlenir. Yine aynı bölgedeki bir kule mezarın plasterleri de aynı tiptedir. Benzer başlıklar Ayaş'taki anıt mezarlarda da görülmektedir. A. Machatschek, Demircili ile Ayaş mezarlarındaki plaster başlıkların benzerliğini vurgulamış ve başlıkların İ.S. 2. yüzyıl sonu ve M.S. 3. yüzyıl başı özelliği gösterdiğini ileri sürmüştür⁴⁰. Buradaki farklılık, başlıkların yaprak detayları işlenmediğinden, akantus yapraklarının lotus izlenimini vermiş olmasıdır. Aslında bunların tamamı tam başlık düşüncesiyle yapılmıştır. Ne var ki, bir kaya mezarı ustasının detayları tam işlenmiş bir başlığı işlemesi zordur. Bu nedenle stilize edilmiş başlık ile Korinth düzeni verilmiştir⁴¹.

Olba Nekropolü'ndeki tapınak fasadlı diğer mezarlarda İon düzeni kullanılmıştır. Bu mezarın önünde iki basamak vardır. Genelde tapınak mezarlarda *pronaosun* önünde iki ya da üç basamak yer alır. Bu mezar da Korinth fasadlı mezar gibi nekropolün göz alıcı noktasına yapılmıştır. Anteleri görülen mezar

apter plân tipinde ve tek gömü yeri bulunmaktadır. Antelerdeki İon başlıkları genel hatlarıyla işlenmiştir ve üzerinde üst yapı olarak sade bir arşitrav yer almaktadır⁴² (Resim: 10, 11).

Olba'daki tapınak cephesi iki mezarın bazı unsurlarına Karya, Likya ve Dağlık Kilikya'da İmbriogon-Kome'deki mezarlarda rastlanmaktadır. Ancak İmbriogon-Kome'deki anıt mezarlar son derece görkemli olup Roma mezar sanatında yaygın olan ölü büstü, kalkan, çelenk, aslan gibi motiflerle bezelidir. Ayrıca bu mezarlarda kitabeler vardır. Yeteri kadar kesin kriterler bulunmamakla birlikte, Olba'daki iki mezarda bu unsurlara rastlanmaması, Olba tapınak cephesi kaya mezarlarının daha erken olabileceğini düşündürmektedir. İon başlıkları tam detaylı işlenmemiş olmasına rağmen, genel hatları ile profillerde erkene giden özelliklerin varlığı dikkati çekmektedir.

Diocaesarea Nekropolü'ndeki dört tapınak ve mimarî fasadlı mezar, eski nekropol olan Eğrikuyu'da yer alır. Bu mezarların hepsinin içi tamamen dolu olduğu için sadece fasadların üst kısmı görülebilmektedir. Mezarların ikisi Dor düzeninde olup *triglif-metopu* oldukça detaylı belirtilmiştir (Resim: 12, 13). Çoğunlukla İon düzeninin kullanıldığı Anadolu kaya mezarlarında Dor düzeninin kullanılması enderdir. Roos'un belirttiği gibi, Grek tiplerini taklit eden mimarî fasadlı kaya mezarlarının çoğunda İon fasadı görülmektedir⁴³. Dor düzeninin kullanılması Makedonya (Seleukos) etkisini gösterebilir. Çünkü Hellenistik Makedonya mimarîsi mezar anıtlarında Dor düzeni başarıyla kullanmıştır.

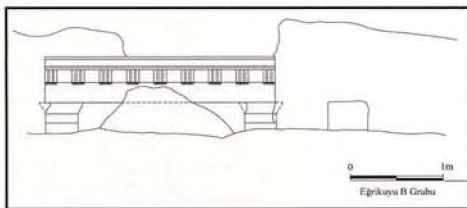


Resim 14: Eğrikuyu, hilâl motifli kaya mezarı

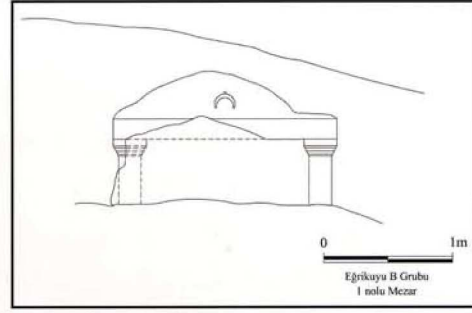
Diocaesarea yakınındaki kule mezarda Dor entablaturu kullanılması, kaya mezarlarında bu seçimi etkilemiş olabilir. Dağlık Kilikya'daki en eski kule mezar olan bu anıtın Seleukos Kralı I. Philip (İ.Ö. 93-84) ya da yerel Teukrid Hanedanı'nın kral-rahiplerinden biri için yaptırıldığı sanılır⁴⁴. Beş triglif ve dört metopun kullanıldığı anıt mezarda trigliflerin köşelere konması ve metopların trigliflerden daha geniş yapılması⁴⁵ Grek etkisini gösterir⁴⁶. Eğrikuyu'daki kaya mezarlarında da triglifler köşeye konmuştur ve çok tahribat görmüş olan birinci mezarda metoplar trigliflerden geniş yapılmıştır. Mezarın içi ve üstü tamamen dolu olduğu için sadece metop ve triglif sırası görünmektedir. Dokuz triglif ve sekiz metoptan oluşan frizde her triglifin altında altı gutta bulunmaktadır⁴⁷ (Resim: 12).

Dor fasadlı diğer mezarın içi doludur ama cephesi hâlâ ayakta. Bu mezarda da dokuz triglif ve sekiz metop yer almaktadır ancak guttalardan iz kalmamıştır (Resim: 13). Dor başlıklı iki anta üstündeki sade bir arşitrav ile metop-triglif sırası alınlığı taşımaktadır. Alınlığın ortasında bir daire içinde, altı uçlu bir rozet betimlenmiştir. Rozetin her iki yanında kare birer niş vardır. Buradaki rozet motifinin paralelleri Karya'daki kaya mezarlarında görülmektedir⁴⁸.

Dor fasadlı bu mezarın hemen yanına yapılan bir başka kaya mezarı, bezeme açısından nekropoldeki tek tiptir. Oldukça tahrip olan tek odalı mezarın ante sütunları üstünde sade bir arşitrav ve onun üstünde de yarım daire şeklinde (belki de tamamlanmamış) bir alınlık vardır. Alınlıkta "Kilikya sembolü" olarak da bilinen ağız aşağı doğru bir hilâl motifinin bulunması dikkat çekicidir⁴⁹ (Resim: 14). Bu sembol Olba bölgesinde çeşitli anıtlarda karşımıza çıkmaktadır. Demircili'deki İmbriogon-Köme antik yerleşimin adının



Resim 13 : Eğrikuyu, Dor fasadlı mezar



Resim 15 : Eğrikuyu, rozet motifli mezar

yazılı olduğu kitabenin hemen üstünde aynı sembol bulunmaktadır⁵⁰. Kaya mezarlarındaki en güzel örneklerden biri ise Kanytelleis (Kanlıdivane)'te kaya mezarının girişi üzerindeki sembolik naiskosun alınlığında yer almaktadır. Burada ağız yukarı doğru bakar şekilde, alt kenarında bir tutamak yeri bulunan hilâl betimlenmiştir⁵¹. Bölgedeki mezar anıtlarının farklı yerlerinde bağımsız olarak da hilâl betimlemelerinin varlığı bilinmektedir. Örneğin Kanytelleis'te N8 Nekropolü'nde F4 numaralı mezarın girişi üzerindeki kitabenin üst bölümünde güneş betimlemesi ile birlikte yan yana işlenmiştir⁵². Ayrıca aynı sembolen Narlıkuyu Kasabası Hacıhamzalar mevkiinde kitabeli bir mezar taşının alınlığında⁵³ ve Silifke Müzesi'ndeki büst kabartmalı yuvarlak bir mezar altarı üzerinde⁵⁴ de görülmektedir. Dağlık Kilikya bölgesinde bu örneklerin sayısını arttırmak mümkündür. Bölgede görülen hilâl betimlemesi Kanytelleis Nekropolü'ndeki F6 numaralı mezarın kitabesinde belirtilen Selene⁵⁵ ile ilgili olabileceği gibi, mezarların koruyucu tanrısı olarak bilinen Frigyalı Ay Tanrısı Men'in sembolü ya da bölgesel bir işaret olabilir. Hem Dağlık Kilikya bölgesinin genelindeki mezar ile ilgili betimlemelerde, hem de Eğrikuyu'daki kaya mezarı alınlığında aynı düşüncelerle yapılmış olmalıdır. Her ne amaçla yapılmış olursa olsun, burada bu sembolün Olba bölgesine mahsus bir öneminin olduğu kesindir.

Eğrikuyu Nekropolü'ndeki mimarî cephesi son mezarın toprak üstünde sadece kemerli alınlığının bir kısmı görülmektedir. Alınlığın ortasındaki büyük rozetin her iki yanında kenger yaprakları ve küçük yapraklı dört rozet vardır (Resim: 15). Bu motife bölgede başka yerlerde rastlanmamıştır. Kemerli girişin

hemen altında, mezarın girişi olan üç *fascialı* çerçeve-
veli bir kapının üst kısmı bulunmaktadır. Bu tipte bir
giriş ile diğer mezarlarda karşılaşılmamıştır.

Diocaesarea'daki eski Eğrikuyu Nekropolü'nde
bulunan bu dört mezar, mimarî ve bezeme unsur-
larıyla dikkati çekmektedir. Nekropollerdeki diğer
mezarların çoğunun basit ve bezemesiz oluşu ve bu
dört mezarın ender rastlanan unsurlarıyla Diocae-
sarea'daki daha eski nekropol olan Eğrikuyu'da yer
almaları mezarların Hellenistik Döneme ait olabile-
ceğini düşündürmektedir.

Görüldüğü gibi, kaya mezarlarından oluşan geniş
bir nekropolde, varlıklı ve önemli kişilerin mezarları
göze çarpmaktadır. Kaya mezarının fasadı, mezar
sahibinin statüsünü belirtmek için uygun bir zemin
sağlamaktadır. Ancak çoğu kez mezarların fasadı
işlenmemiş ve sade bırakılmıştır. Bu nedenle, ölünün
kimliği hakkında yeteri kadar ipucu bulunamamıştır.
Var olan betimlemeler ve mezar mimarisine göre,
Olba ve Eğrikuyu'daki fasadlı mezarların sahipleri
büyük bir ihtimalle yerel hanedan mensupları ya da
önemli bir siyasî, dinî ve ekonomik sınıfın üyeleri ol-
malıydı.

Bu mezarlardaki bazı unsurlar, aynı zamanda
mezar mimarisi ve sanatındaki dış etkileri de yan-
sıtmaktadır. Dağlık Kilikya'nın tarihî çerçevesi içinde
incelendiğinde, bu etkiler Batı ve Güneybatı Anado-
lu'daki Karya ve Likya gibi büyük kaya nekropolü mer-
kezlerinden gelmiş olabilir. Tarihî kaynaklardan İ.Ö. 5.
yüzyılda Kilikya ile Karya arasında siyasî ve kültürel
bağların olduğunu biliyoruz. Herodotos'un anlattı-
ğına göre (IX 107); Xanagoras adlı birisi, Halicarnas-
soslu Pers kralı tarafından bütün Kilikya'nın valisi
olarak atanmıştı. Üstelik Herodotos V. kitapta (11-
8.2) Mausolus'un oğlu Cindyalı Pixodorus'un, Kilikya
Kralı Syennesis'in kızıyla evlendiğini de yazmaktadır.
M.Ö. 5. yüzyıl hanedanları Mausolos ve Syennesis
arasındaki aile bağları, iki bölge arasındaki kültürel
ilişkileri de etkilemiş olmalıdır⁵⁶. Mausolus ve Pix-
dorus'un M.Ö. 5. yüzyıldaki Cindyas Hanedanı ve M.Ö.
4. yüzyıldaki Hekatomnidler'in atalarıydı. Karya'daki
M.Ö. 4. yüzyıl kaya mezarlarında iyi kalitede Attik
seramiği bulunması, Hekatomnidler Döneminde, böl-

genin Grek etkisine açık olduğunun kanıtıdır⁵⁷.

Anadolu ve Dağlık Kilikya kaya mezarlarındaki dış
etkileri incelerken, Pers etkisini de göz önüne almak
gerekir. Genel olarak tapınak fasadlı kaya mezar-
larının mimarisi Grek olsa dahi, mezarların büyük
ölçülerde yapılmasında ve kaya mimarisinin kullanıl-
masında Pers etkisi vardır. Pers mezar anıtlarının
büyük bir çoğunluğu kaya mezarlarıdır. Naksh-i Rüs-
tem'deki kraliyet kaya-mezarları, bu tipin Yakındo-
ğu'daki en görkemli örnekleridir. I. Darius'tan Akame-
nid Hanedanı'nın çöküşüne kadarki dönemde yapılan
bütün kraliyet mezarları kaya mezarı tipindedir⁵⁸.
Pers başkenti ve satraplıklar arasındaki siyasî ve
kültürel değiş-tokuş, mimarî motiflerin ve fikirlerin
de iletişimini kolaylaştırmış olmalıdır⁵⁹. Kilikya İ.Ö.
6.-4. yüzyıllar arası Pers yönetimi altında olduğu
için, Persler bölgede önemli bir rol oynamıştır. Pers
kralı Kilikya'ya dahili özerklik tanımış ve bölge İ.Ö.
542-401 yılları arasında kralları Syennesis olarak
bilinen bir yerel hanedanın yönetiminde kalmıştır⁶⁰.
Kilikya ancak İ.Ö. 401'de satraplık olmuştur. Bu
tarihî çerçeve ışığında, Dağlık Kilikya'daki diğer bir
önemli kültürel etkinin de Persler olduğu söylenebilir.
Ancak Pers Döneminde Dağlık Kilikya, Karya ve Lik-
ya'ya oranla daha tutucu ve Hellenizme daha kapalı
bir bölge olarak kalmıştır.

Tarihî şartları göz önüne alarak Kilikyalı hanedan
mensuplarının Karya örneklerini izleyerek görkemli
mezarlar yaptırdığını söyleyebiliriz. Olba-Diocaesa-
rea'da klâsik prototiplerin yokluğu karşısında, klâsik
cepheli kaya mezarlardaki dış etkilerin, Anadolu'nun
güneybatı kültürel eyaletlerinden geldiği sonucuna
varabiliriz. Öte yandan bu çalışmada gördüğümüz
gibi, bu mezarlar alışılmışın dışında birkaç örnek
olup Olba ve Diocaesarea nekropollerinde büyük bir
yer tutmazlar. Olba ve Diocaesarea nekropollerin-
deki kaya mezarları incelendiğinde, mezarların tem-
mel yapı ve plânının uzun bir zaman sürecinde fazla
değişmediği ve yeni biçimlerin kullanılmadığı görü-
lür. Nekropollerdeki mezarların çoğu 1-3 kişilik olup
büyük aile tipi mezarlar azınlıktadır ve bunlar Roma
İmparatorluk Döneminde büyüyen Diocaesarea'nın
Siraınler Nekropolü'nde yer alır. Ayrıca klâsik tapı-

nak tipi mezarlara da fazla rağbet edilmemiştir. Örneğin, Karya ve Likya'da görülen *distyle in antis* tipi büyük tapınak kaya mezarlarına bu bölgede ender rastlanır. Bu nekropollerdeki mezarlarda dikkati çeken bir başka unsur, Dağlık Kilikya mezar anıtlarında sık rastlanan popüler dekoratif motiflerin (örneğin Medusa başı, kartal, aslan) birkaç istisna dışında yokluğudur. Bunların çoğu Karya'daki tapınak tipi kaya mezarlarında da bulunmaz. Olba-Diocaesarea gibi görkemli iki yerleşimde bu önemli mezar sembollerinin yokluğu ve genelde sade kaya mezarlarının kullanılması, yerel geleneklerin Roma Döneminde bile sürdüğünü göstermektedir⁶¹. Olba'nın yerel bir hanedanlık olan Teukridler tarafından uzun süre yönetildiği göz önüne alınırsa, bölgedeki mezar sanatı ve mimarîsinin dış etkilerden belli bir ölçüde korunmuşu tezi savunulabilir. Belirgin dış etkiler Karya ve Suriye gibi Olba'yla siyasî bağları olan bölgelerden gelmiştir. Diocaesarea'daki kule mezar ve Olba bölgesindeki tapınak mezarlar, bölgeye Suriye ve Güneybatı Anadolu'dan sızan çeşitli etkileri yansıtır. Olba-Diocaesarea nekropollerindeki araştırmamız yöre halkının genelde dış etkilere rağmen, yerel gelenekleri yansıtan kaya mezar tipini tercih ettiğini göstermektedir.

SUMMARY

The Rock-Cut Tomb Types in the Cemeteries of Olba-Diocaesarea in Cilicia Tracheia

This article discusses the rock-cut tombs of Olba, the cultural and political center of Cilicia Tracheia and its hieron Diocaesarea, and presents selected examples from both sites. The two sites played an important role in the history of the region due to their critical geographic location between East and West. Olba was one of the most important temple-states in Asia Minor. The sites, which remained under the dominion of the local Teucid dynasty maintained their independence throughout the Hellenistic and Early Roman Periods (Strabon 14.5.10).

Rock-cut tomb, the main tomb type in the vast cemeteries of the two settlements, is well-suited for the rugged terrain and it also reflects local funerary traditions. Although in the territory of Olba, one sees various funerary monuments such as temple-tomb and tower-tomb that reflect external influences, the rock-cut tomb is the predominant type in the cemeteries of Olba and Diocaesarea. The article examines the types of rock-cut tombs in both cemeteries and the external influences attested by the architectural and decorative elements of the tombs as well as the historical factors that played a role in the region. Since most of the rock-cut tombs have been re-used and pillaged throughout centuries, there are no grave finds to help date them. Moreover, some of the tombs are currently used as sheds and storage units by the villagers. The rock-cut tombs are divided into plain (without an architectural facade) ones and those with temple facades. Some of the architectural and decorative elements of the tombs find parallels in southwestern Anatolia such as Caria with large rock-cut cemeteries. Some of these foreign elements have been adopted by the local culture. Of particular interest, is the paucity of rock-cut tombs with temple facades in the cemeteries. The administration of the region by the local Teucid dynasty probably contributed to the survival of local funerary traditions.

NOTLAR

- * Dr. Yasemin ER, Ataç Sokak, No:30/9, Yenişehir-ANKARA/TÜRKİYE
Yrd. Doç. Dr. Bilal SÖĞÜT, Pamukkale Üniversitesi, Fen-Edebiyat Fakültesi, Arkeoloji Bölümü, Denizli/TÜRKİYE
- 1 Seleukoslar yönetimi altındaki tapınak-devletler için, bkz. M. Rostovtzeff, *Social and Economic History of the Hellenistic World* (1941), 439, 505-506. Rostovtzeff, Olba'nın Kapadokya ve Pontus gibi tipik bir tapınak-devlet olduğunu ve bunların arasında en iyi bilinen tapınak-devlet olduğu görüşündedir. Bkz. D. Magie, *Roman Rule in Asia Minor* (1950), 496. Ayrıca Olba'daki ta-

- tapınak-devletinin yapısı ve sınırları ile ilgili olarak bkz. S. Durugönül, "Olba: Polis mi, Territorium mu?", *Lykia II*, 1995, 75-82.
- ² Olba ve Diocaesarea için bkz. Yasemin Er, "Olba" ve "Diocaesarea", *The Archaeology of Anatolia: An Encyclopedia* (1997).
- ³ Olba Zeus Tapınağı'nın tarihi M.Ö. 4. yüzyıl sonu ile M.Ö. 2. yüzyıl ortaları arasında değişmekte ve IV. Antiochos (M.Ö. 175-164) zamanı daha çok kabul görmektedir. Tapınak ve tarihlendirilmesi ile ilgili olarak bkz. J. Keil-A. Wilhelm, "Denkmäler aus dem Rauhen Kilikien," *Monumenta Asia Minoris Antiqua IV* (1931), 47; Y. Boysal, "Korinth Düzeni'nin En Eski Yapısı Olan Silifke Civarındaki Olba Zeus Tapınağı Hakkında", *IV. TTKong.* -I, 1952, 234-240; Y. Boysal, "Die Korinthischen Kapitelle der Hellenistischen Zeit Anatoliens", *Anatolia 2*, 1957, 123 vd.; C. Börker, "Die Datierung des Zeus-Temples von Olba-Diokaisareia," *AA 86*, 1971, 37-54; H. Bauer, *Korinthische Kapitelle des 4. und 3. Jahrhunderts c. Chr.*, *Mitteilungen des Deutschen Archäologischen Instituts Athenische Abteilung, Beiheft 3* (1973), 117; C. Williams, "The Corinthian Temple of Zeus Olbis at Uzuncaburç: a reconsideration of the date," *AJA 78*, 1974, 405-414; Th.S. MacKay, "The Major Sanctuaries of Pamphylia and Cilicia", *ANRW II.18.3*, 1990, 2082-2103; Y. E. Scarborough-Ş. Başal, "Survey and Excavations at the Sanctuary of Zeus Olbios, Rough Cilicia", *AJA 97*, 1993, 342; F. Rumscheid, *Untersuchungen zur Kleinasiatischen Bauornamentik des Hellenismus I-II* (1994), I: 33, 86-91, II:50-51; Y. E. Scarborough, "Excavations at the Sanctuary of Zeus Olbios", *AJA 99*, 1995, 344; K. J. Rigsby, *Asyria. Territorial Inviolability in the Hellenistic World* (1996), 479; S. Durugönül, "Seleukosların Olba Territorium'undaki "Akkulturation" Süreci Üzerine Düşünceler", *Olba I*, 1998, 69-74.
- ⁴ Dağlık Kilikya mezar anıtları için bkz. Y. Er, "Diversita e interazione culturale in Cilicia Tracheia. I Monumenti funerari", *Quaderni Storici 76* (1991) 105-140; Y. Er, *The Funerary Monuments of Cilicia Tracheia*, (Cornell University, Doktora tezi), (1991).
- ⁵ Ph. H. J. Houwink Ten Cate, *The Luvian Population Groups of Lycia and Cilicia Aspera During the Hellenistic Period* (1967), 214.
- ⁶ Yerel kült merkezlerinden Karya'da bulunan benzer bir örnek için bkz. J. M. Cook-W. H. Plommer, *The Sanctuary of Hemithea at Kastabos (Caria)* (1966).
- ⁷ Hitit metinleri için bkz. J. Nougayrol, *Comptes Rendus de l'Acad. Des Insc. Et B.L. (CRAI)* (1954), 242, not 2; D. J. Wiseman, *The Alalakh Tablets* (1953), nos. 142, 13; 154, 10 ve *Chronicles of the Chaldaean Kings (626-556 B.C.) in the British Museum* (1974), 74-77, 88.
- ⁸ Ugaritic kaynaklar için bkz. *Comptes Rendus des seances de l'Academie des Inscriptions et Belles-Lettres CRAI* (1954) 242; *Le Palais Royal d'Ugarit*, publiee sous la direction de Cl. F. A. Schaffer PRU IV (Mission de Ras Shamra IX) (1956), 102 vd.
- ⁹ Kral Neriglissar'ın İ.Ö. 557'de Pirindu'ya karşı seferinde, Ura Pirindu'nun "kraliyet başkenti" olarak geçer: D. J. Wiseman, *Chronicles of Chaldaean Kings (626-556 B.C.) in the British Museum* (1956).
- ¹⁰ *Magie 1950*, I, 269, 494.
- ¹¹ G. M. Staffieri, *La monetazione di Diocaesarea in Cilicia* (1985) ve *La monetazione di Olba nella Cilicia Tracheia* (1978); G. F. Hill, *Catalogue of the Greek Coins of Lycaonia, Isauria, and Cilicia in the British Museum* (1900), liii-lvi.
- ¹² Akropoli ve çevresinde E. Erten yüzey araştırması yapmaktadır. Bu yüzey araştırması ile ilgili ilk tespit ve değerlendirmeler için bkz. E. Erten, "Olba (Uğuraları) 2001 Yüzey Araştırması", *20. Araştırma Sonuçları Toplantısı -I, 2003*, 185-196; "Glass Finds from Olba Survey-2001", *Olba VII*, 2003, 145-154; "Olba 2002 Yüzey Araştırması", *21. Araştırma Sonuçları Toplantısı -I, 2004*, 55-61.
- ¹³ Said Paşa yolu 1880'lerde Silifke'den Karaman'a (Laranda) giden arabaları için yapılmıştır. Olba bölgesindeki yollar için bkz. Th. S. Mackay, *Olba in Rough Cilicia* (Bryn Mawr, Doktora tezi), (1968) 41-54.
- ¹⁴ Bu geleneğin yaşatıldığı yerleşimlerden birisi de Kelenderis'tir. Bkz. L. Zoroğlu, "Kelenderis Nekropolü", *Olba 3*, 2000, 177.
- ¹⁵ Olba-Diocaesarea nekropollerini J. Keil ve A. Wilhelm tarafından incelenmiş, çalışmalarında kitabelerin olduğu mezarlara ağırlık verilmiştir. Bkz. Keil-Wilhelm 1931, 72-79, 85-89.
- ¹⁶ Klâsik Dönemdeki kline gömüler için bkz. D. C. Kurtz-J. Boardman, *Greek Burial Customs* (1971), 273-282.

- ¹⁷ Roma Dönemindeki klineler için, bkz. J. M. C. Toynbee, *Death and Burial in the Roman World* (1971), 214-226.
- ¹⁸ A. Machatschek, *Die Nekropolen und Grabmalen im Gebiete von Elaiussa Sebaste und Korykos im Rauhen Kilikien* (*Denkschr. ÖAW phil.-hist. Kl*) 96 (1967), 76 vd.
- ¹⁹ Kurtz ve Boardman 1971, 278-279.
- ²⁰ Makedonya örnekleri için, bkz. Kurtz-Boardman 1971, 272-282.
- ²¹ İnhumasyon âdetinin yaygın olduğu Kyrene Nekropolü'nde ahşap tabutlar kullanılmıştır. Bkz. J. Cassels, "The Cemeteries of Cyrene," *Papers of the British School of Rome* 23, 1955, 1-43.
- ²² Anemurium'daki üç tip arkosol için bkz. E. Alföldi-Rosenbaum, *The Necropolis of Anemurium* (1971) 98-102. Genel olarak arkosol için bkz. J. Kollwitz, "Arcosolium", *Reallexikon für Antike und Christentum* I, 5 (1943), 643-645.
- ²³ Alföldi-Rosenbaum 1971, 100.
- ²⁴ Machatschek 1967, 78.
- ²⁵ Machatschek 1967, 58 vd.; E. Alföldi-Rosenbaum, *The Necropolis of Adrassus (Balabolu) in Rough Cilicia (Isauria)* (*Denkschr. ÖAW phil.-hist. Kl*) 145 (1980), 47-52.
- ²⁶ Bu tip mezarlardaki arkosoller için bkz. E. Alföldi-Rosenbaum, *A Survey of Coastal Cities in Western Cilicia* (1967), chapter 2.
- ²⁷ B. Söğüt, "Dağlık Kilikia Bölgesi Mezar Nişleri", *Olba VII*, 2003, 239 vd.
- ²⁸ Alföldi-Rosenbaum 1967, 122; Söğüt 2003, 253-254.
- ²⁹ Roma mezar bahçeleri ve avlular için bkz. Toynbee 1971, 94-100. Avlulara Korykos Nekropolü'ndeki kaya mezarların önünde sık rastlanmaktadır. Bkz. Machatschek 1967, 54.
- ³⁰ B. Söğüt, *Kilikya Bölgesindeki Roma İmparatorluk Çağı Tapınakları* (Yayınlanmamış Doktora Tezi), (1998), 99, Lev. 43a-b.
- ³¹ Bu bölgeye ait kabartmalı mezar sunakları için bkz. N. K. Diler, "Kilikia Çatıören'de Bir Gömüt Sunağı", *Türk Arkeoloji ve Etnografya Dergisi* 1, 2000, 23-25; Diler, N. K., "Sillifke Müzesi'ndeki Büst Bezemeli Yuvarlak Sunaklar", *Türk Arkeoloji ve Etnografya Dergisi* 2, 2002, 67-72.
- ³² E. Akurgal, *Die Kunst Anatoliens von Homer bis Alexander* (1961), 130, Lev. 84.
- ³³ Mezarın fasadı 2.78 m. uzunlukta, 2.86 m. genişlikte ve 1.65 m. yükseklikte. 1.53 m. yükseklikte olan sütunların genişliği altta 0.64 m. yukarda ise 0.52 m.
- ³⁴ Mezar odası 1.68 m. genişlikte, 1.15 m. uzunlukta ve 1.55 m. yükseklikte. Arkosol ise; 2.05 m. uzunlukta, 0.72 m. genişlikte ve 1.12 m. yükseklikte.
- ³⁵ Kaunos kaya mezarlarını çalışan P. Roos, birçok mezarda sıvanın çeşitli amaçlarla kullanıldığını belirtir. Bkz. Roos 1972, 63.
- ³⁶ Lâhit ise 1.55 m. uzunluğunda, 0.45 m. genişliğinde ve 0.45 m. derinliğindedir.
- ³⁷ Bu niş ve benzer örnekler ile ilgili kullanım için bkz. Söğüt 2003, 255-256.
- ³⁸ Söğüt 1998, 99, Lev. 53a-b.
- ³⁹ Alt bölümü tamamen ana kayaya oyulan bu anıt mezarın en belirgin özelliği ilk katın İon başlıklı *in-antis* plânlı, ikinci katın Korinth başlıklı *tetrastylus-prostylos* plânlı olmasıdır. Bu mezarlar için bkz. Mehmet Ali Bayındır, *Demircili'deki Roma Dönemi Anıt Mezarları* (Yayınlanmamış Yüksek Lisans Tezi-Selçuk Üniversitesi, (1995); A. Machatschek, "Die Grabtempel von Dösene im Rauhen Kilikien," *Mansel'e Armağan* I, 1974, 251-265.
- ⁴⁰ Machatschek 1967, 110. Bu tarihe J. Kramer de katılmaktadır: J. Kramer, *Korintische Pilasterkapital in Kleinasien und Konstantinopel* (1994), 54-55.
- ⁴¹ Sagalassos örneği için bkz. L. Vandeput, *The Architectural Decoration in Roman Asia Minor. Sagalassos: A Case Study*, *Studies in Eastern Mediterranean Archaeology* I (1997), 126-27, Lev. 99. 3-4.
- ⁴² Antalardaki İon sütun başlığının paraleline Karia'daki Yenipınar mezarında rastlanır: P. Roos, *Survey of Rock-cut Chamber Tombs in Caria*. *Studies in Mediterranean Archaeology* 43:1 (1985), 31, Lev. 16, 17, 54. Bu mezarın bir paraleli de Likya'da Limyra'daki İon başlıklı yarım sütunlu kaya mezarında bulunur. Ancak Olba'da anta bir sütun başlığıyla kullanıldığı için farklıdır. Bkz. Akurgal 1961, 130, Lev. 84.
- ⁴³ Roos 1972, 24, Fig. 103.
- ⁴⁴ Kule mezar için, bkz. J. Fedak, *Monumental Tombs of the Hellenistic Age* (1990), 88, Fig. 111; C. Berns, *Der Hellenistische Grabturm von Olba*, *Olba II*, 1999, 111-129. Bu mezar ile ilgili M.

- Durukan tarafından yapılan yeni bir tarih önerisi için bkz. M. Durukan, "Olba/Diocaesarea'daki Piramit Çatılı Mezar Anıtının Tarihlemesi Üzerine Yeni Bir Görüş", *Olba* 7, 2003, 219-238
- ⁴⁵ *Metop, triglif genişliğinin iki katıdır.*
- ⁴⁶ S. Butler Murray Jr., *Hellenistic Architecture in Syria* (Princeton, Doktora tezi), (1917), 8.
- ⁴⁷ *Triglif 12.5 cm., metop 17.5 cm. genişliğinde ve her ikisi de 21 cm. yüksekliğindedir.*
- ⁴⁸ Roos 1972, 90-91.
- ⁴⁹ T. Bent, "Cilician Symbols", *Classical Review* 4, 1890, 321-322.
- ⁵⁰ Keil-Wilhelm 1931; 27.
- ⁵¹ Söğüt 2003, 240-241, Fig.1-2.
- ⁵² Machatschek 1967, Abb.28; Söğüt 2003, 241.
- ⁵³ M. H. Sayar, "Kilikya'da Epigrafi ve Tarihî-Coğrafya Araştırmaları 1996", XV. Araştırma Sonuçları Toplantısı-I, 1998, 344; Söğüt 2003, 241.
- ⁵⁴ Diler 2002, 68, Res.1, Çiz.1; Söğüt 2003, 241.
- ⁵⁵ Yazıt ve çevirisi için bkz. R. Heberdey -A. Wilhelm, *Reisen in Kilikien*. (Denkschriften ÖAW phil.-hist. Kl.44), (1896), 60, no:134; M. Durukan, "Olba Territoriumu'nun Hellenistik Dönem Ölü Kültü Üzerine Gözlemler", *Olba* 1, 1998, 157; Söğüt 2003, 241, dipnot: 4.
- ⁵⁶ S. Hornblower, *Mausolus* (1982), 141-42.
- ⁵⁷ Roos 1972, II *The Finds*, 43.
- ⁵⁸ Fedak 1990, 48.
- ⁵⁹ Bu değiş-tokuş Karya'da çok iyi belgelenmiştir. Bkz. Hornblower 1982, 246-48.
- ⁶⁰ Syennesis Hanedanı ve Persler için bkz. Desideri-Jasink 1990, 177-202.
- ⁶¹ Hellenistik Dönemdeki bazı uygulamaların haricinde, bölge mimarî ve sanatta kendine has ve dışı kapalı özellikler oluşturmuştur. Bkz. B. Söğüt, *Dağlık Kilikya Bölgesindeki Çokgen Taş Duvarlı Mezarlar* (2004), Baskıda.