

İZMİR ARKEOLOJİ MÜZESİ'NDE BULUNAN BİR GRUP MEGARA KASESİ BASKI KALIBI İLE MEGARA KASESİ KALIBI

Halil Hamdi EKİZ - Ayla ÜNLÜ*

Bu çalışmamızda İzmir Arkeoloji Müzesi koleksiyonları arasında yer alan Hellenistik Devire ait bir grup Megara kâsesi baskı kalıbı ile Megara kâsesi kalıbını (Resim: 13) tanıtmaya çalışacağız!

İzmir Arkeoloji Müzesi'ne müsadere ve hediye yoluyla kazandırılmış olan bu eserlerin kesin buluntu yerleri ya da ele geçirildikleri bölgeler hakkında envanter kayıtlarında hiçbir bilgi bulunmamaktadır.

Katalog

14936 Envanter Numaralı

Megara Baskı Kalıbı (Resim: 1a, b)

Eser müsadere edilmek suretiyle müzeye kazandırılmıştır. Pişmiş topraktan üretilmiş olan baskı kalıbının hamuru bej renktedir. İyi korunmuş durumdaki eserin yüksekliği 3.5 cm., çapı ise 2.2 cm.dir. Çiçek rozeti şeklinde ve konik tutamaklı bir baskı kalıbıdır. Eserin yüzeyinde, ortada yuvarlak şekilli bir tomurcuk



Resim: 1a



Resim: 1b

kısmı, etrafında ise yaprak motifleri ile onların arasında dikey çizgiler yer almaktadır.

14905 Envanter Numaralı

Megara Baskı Kalıbı (Resim: 2a, b)

Eser müsadere edilerek müze koleksiyonlarına dahil edilmiştir. Pişmiş topraktan yapılmış olan baskı kalıbının hamuru bej renktedir. Hafif aşınmış durumda olan eserin yüksekliği 2.5 cm., çapı ise 2.4 cm. dir. Çiçek rozeti şeklinde ve konik tutamaklı bir baskı kalıbıdır. Eserin yüzeyinde, ortada kabartma olarak yapılmış yuvarlak şekilli bir tomurcuk kısmı, etrafında ise içleri dikey ve birbirine paralel çizgilerle süslü altı tane taş yaprağı bulunur.

14960 Envanter Numaralı

Megara Baskı Kalıbı (Resim: 3a, b)

Eser müsadere edilerek müzeye alınmıştır. Pişmiş topraktan yapılmış olan baskı kalıbının hamuru bej renktedir. Aşınmış ve detayları kısmen silikleşmiş olan eserin yüksekliği 1.8 cm.,



Resim: 2a



Resim: 2b

uzunluğu 1.6 cm., üst kısmının genişliği ise 1.2 cm.dir. Birbirine bitişik iki zeytin yaprağından oluşan kalp biçimli ve konik tutamaklı bir baskı kalıbıdır. Yaprakların kenarı ise bir çizgi ile sınırlandırılmıştır.



Resim: 3a



Resim: 3b

14931 Envarter Numaralı Megara Baskı Kalıbı (Resim: 4)

Eser müsadere edilmek suretiyle müze koleksiyonlarına kazandırılmıştır. Pişmiş topraktan yapılmış olan baskı kalıbının hamuru bej renktedir. Oldukça iyi korunmuş durumdaki eserin yüksekliği 1.5 cm., uzunluğu 4.6 cm., genişliği ise 1.5 cm.dir. Yaprak biçimli ve kısa konik tutamaklı bir baskı kalıbıdır. Uzunca, ucu sivri, alt kısmı düz ve yan kenarları tırtıklı olan yap-



Resim: 4

rağın ortasında kazıma olarak yapılmış dikey ve birbirine paralel üç çizgi vardır.

14904 Envarter Numaralı Megara Baskı Kalıbı (Resim: 5a, b)

Eser müsadere edilerek müzeye alınmıştır. Pişmiş topraktan yapılmış olan baskı kalıbının hamuru kirlili bej renktedir. İyi korunmuş olan eserin yüksekliği 1.8 cm., uzunluğu 4.7 cm., genişliği ise 1.6 cm.dir. Yaprak biçimli ve kısa konik tutamaklı bir baskı kalıbıdır. Uzunca, ucu sivri ve yan kenarları tırtıklı olan yaprağın ortasında kazıma olarak yapılmış dikey ve birbirine paralel iki çizgi bulunmaktadır.



Resim: 5a



Resim: 5b

14921 Envarter Numaralı Megara Baskı Kalıbı (Resim: 10, 11)

Eser müsadere edilmek suretiyle müze koleksiyonlarına alınmıştır. Pişmiş topraktan yapılmış olan baskı kalıbının hamuru bej renktedir. İyi korunmuş durumdaki eserin yüksekliği 2.8 cm., uzunluğu 4.1 cm., genişliği ise 2 cm.dir. Yaprak biçimli ve konik tutamaklı bir baskı kalıbıdır. Uzunca, ucu sivri ve alt kısmı ise düz yaprağın kenarları birbirine paralel iki çizgi ile sınırlandırılmıştır; orta kısmındaki dikey olarak inen noktalarla da ayası belirtilmiştir.

14902 Envarter Numaralı Megara Baskı Kalıbı (Resim: 12)

Eser müsadere edilerek müzeye kazandırılmıştır. Pişmiş topraktan yapılmış olan baskı kalıbının hamuru bej renktedir. Oldukça iyi korunmuş durumdaki eserin yüksekliği 2.1 cm., uzunluğu 4.4 cm., genişliği ise 1 cm.dir. Yaprak biçimli ve kısa konik tutamaklı bir baskı kalıbıdır. Uzunca, gövdesi kıvrık ve her iki ucu da sivri olan yaprağın ortasında kazıma olarak



Resim: 6a



Resim: 6b

yapılmış birbirine paralel üç çizgi yer almaktadır.



Resim: 7



Resim: 12

**14951 Envarter Numaralı
Megara Baskı Kalıbı (Resim: 13)**

Eser müsadere edilerek müze koleksiyonlarına dahil edilmiştir. Pişmiş topraktan yapılmış olan baskı kalıbının hamuru bej renktedir. İyi korunmuş olan eserin yüksekliği 2.4 cm., uzunluğu 2.8 cm., genişliği ise 1.9 cm. dir. Dikdörtgen

şekilli ve konik tutamaklı bir baskı kalıbıdır. Kısa kenarlarından biri daha dardır ve üzeri birbirine paralel çizgilerle bezelidir.

14949 Envanter Numaralı

Megara Baskı Kalıbı (Resim: 9)

Eser müsadere edilmek suretiyle müzeye alınmıştır. Pişmiş topraktan yapılmış olan baskı kalıbının hamuru bej renktedir. Hafif aşınmış ve detayları silikleşmiş durumdaki eserin yüksekliği 1.6 cm., uzunluğu 3 cm., alt kısmının genişliği ise 1.5 cm. dir. İnsan figürünü şeklinde ve kısa konik tutamaklı bir baskı kalıbıdır. Pan izlenimi veren figür uzun kulaklı ve sakallıdır. Gövdесinin üst kısmı çiplaktır ve sol kolunu dirsekten bükülmüş olarak yukarı kaldırmıştır. Ayakları keçi ayağını andırmaktadır ve sol ayağını öne uzatmıştır.



Resim: 8



Resim: 9

5980 Envanter Numaralı

Megara Kâsesi Kalıbı (Resim: 10a, b)

Pişmiş topraktan yapılmış olan kâse kalıbı bej renk hamurlu ve krem renk astarlıdır. Ağız kenarı hafif kırık ve eksik olan eserin yüksekliği 5.8 cm., ağız çapı 15 cm., dip çapı ise 6.5 cm. dir. Geniş ve dışa çekik ağız kenarlı, dibe doğru daralan gövdeli ve halka kaideli bir Megara kâsesi kalıbıdır. Kabin iç kısmının ortasında rozet ve etrafında yaprak motifleri;



Resim: 10a



Resim: 10b

onun üstünde yumurta dizisi motifi en üstte ise inci dizisi motifi bulunur. Yumurta dizisi ile inci dizisi motiflerinin arası dikey ve birbirine paralel olan kısa çizgilerle ayrılmıştır.

8106 Envanter Numaralı

Megara Kâsesi Kalıbı (Resim: 11a, b)

Eser 1974 yılında Ali Erkal ve Turgut Er tarafından müzeye hediye edilmiştir. Pişmiş topraktan yapılmış olan kâse kalıbı bej renk hamurlu ve krem renk astarlıdır. Kırık, yapıştırmış durumda ve kaidesinin bir kısmı eksik olan eserin yüksekliği 6.5 cm., ağız çapı 14 cm., dip çapı ise 6.1 cm. dir. Geniş ve dışa çekik ağız kenarlı, dibe doğru daralan gövdeli ve halka kaideli bir Megara kâsesi kalıbıdır. Kabin iç kısmının ortasında rozet ve etrafında yaprak motifleri; onun üstünde ise çentik motifleri vardır.



Resim: 11a



Resim: 11b

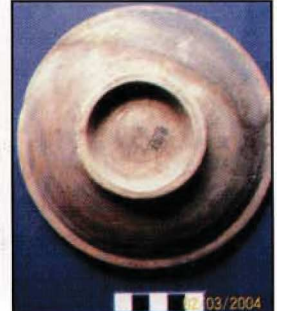
8107 Envanter Numaralı

Megara Kâsesi Kalıbı (Resim: 12a, b)

Eser 1974 yılında Ali Erkal ve Turgut Er tarafından müzeye hediye edilmiştir. Pişmiş topraktan yapılmış olan kâse kalıbı bej renk hamurlu ve astarlıdır. Kabin iç kısmında kırmızı renk boya izleri bulunmaktadır. Ağız kenarı hafif kırık ve eksik olan eserin yüksekliği 6 cm., ağız çapı 13.2 cm., dip çapı ise 6.3 cm. dir.



Resim: 12a



Resim: 12b

Geniş ve dışa çekik ağız kenarlı, dibe doğru daralan gövdeli ve halka kaldelibir Megara kâsesi kalıbıdır. Kabın iç kısmının ortasında rozet ve etrafında yaprak motifleri, onun üstünde de yumurta dizisi motifleri yer almaktadır.

Değerlendirme

M.Ö. 3. yüzyılın başlarından itibaren üretilmeye başlandı² anlaşılan ve Anadolu'daki birçok merkezde bolca ele geçirilen Megara kâseler Hellenistik Dönem boyunca kullanılmıştır. "Megara kâseleri, masa üstü kapları ya da kalıplı kâseler" olarak adlandırılan³ Megara tipi kapların üzeri kabartma şeklinde yapılmış çeşitli motiflerle bezelidir. Genellikle yarım küreyi andıran bir kâse şeklinde Megara kâselerinin yapımlarında önceden hazırlanmış ve pişmiş topraktan üretilmiş Megara kâsesi kalıplar kullanılmıştır. Bu kâse kalıpların üzerine hamur henüz yaşken baskı kalıpları (damgalar) ile bastırılarak bezeme oluşturulmuş ve daha sonra bunlar fırınlanmıştır⁴. Bu kâse kalıpları ile şekillendirilen Megara kâselerinde kalıptan çıkarıldıktan sonra fırınlanmıştır. Yine pişmiş topraktan yapılan ve damga mühürleri andıran baskı kalıplarının (damga) üzerinde ise çeşitli figürler, bitkisel ve geometrik motifler ile rozetler yer alır. Baskı kalıplarının üzerinde pozitif halde bulunan motifler Megara kâselerinin kalıbına bastırılınca negatif olarak çıkmaktadır. Daha sonra bu kalıpla imal edilen Megara kâselerde ise bu motifler pozitif olarak görülür.

Burada tanıtmaya çalıştığımız ve Hellenistik Dönemin karakteristik eserlerinden olan Megara kâsesi baskı kalıpları ile Megara kâsesi kalıplarının M.Ö. 3 – 2. yüzyıllara tarihlendirilmesi gerektiğini düşünmekteyiz.

SUMMARY

The Moulds of Megara Bowls and the impression moulds of Megara, the subject of kur work, ark obtained by Izmir Archeology Museum through confiscation and present. In this case, in the inventory records, there is no clue about their founding places or where they actually found.

All of the moulds of Megara and the impression moulds of Megara are made from fired soil. The impression moulds of Megara are like a stamp seal. There are various figures, badges and vegetal and geometrical motifs on them. While the moulds of Megara bowls' pastes were wet, they were decorated with impression moulds and then they were fired. The moulds of Megara bowls are usually like a hemisphere and the impression moulds of Megara were used for making the moulds of Megara bowls.

The moulds of Megara and the impression moulds of Megara are the characteristic of Hellenistic Period. We are concerned about that they must belong to the BC 3-2 th. Centuries.

NOTLAR

- * Halil Hamdi EKİZ, Arkeolog M. A., Izmir Arkeoloji Müzesi, Izmir/TÜRKİYE.
Ayla ÜNLÜ, Arkeolog, Izmir Arkeoloji Müzesi, Izmir/TÜRKİYE
- ¹ Bu eserler üzerinde çalışmamıza izin veren Müze Müdürü Sayın Dr. Mehmet Tağlıalan'a ve eserlerin resimlerini çeken Sayın Seçil Ekiz'e sonsuz teşekkürlerimizi sunarız.
- ² Anlağan 2000, s.14; Üstüner 1999, s.1-98.
- ³ Anlağan 2000, s.13.
- ⁴ Anlağan 2000, s.14 – 15; Richter 1979, s.306.

KAYNAKÇA

ANLAĞAN, Tanju 2000, *Sadberk Hanım Müzesi Kalıplı Kâseler ve Kabartmalı Kaplar, Sadberk Hanım Museum Moldmade Bowls and Related Wares*. Vehbi Koç Vakfı Sadberk Hanım Müzesi, İstanbul.

RICHTER, Gisela 1979, *Yunan Sanatı*, (Türkçesi: Beral Madra), Cem Yayınevi, İstanbul.

ÜSTÜNER, Ali Cengiz 1999, *Antik Yunan Keramik Sanatı*, Anka Yayınları: 8, İstanbul.