

YOZGAT - MERCİMEKTEPE SONDAJI

LEVENT ZOROGLU

Mercimektepe Yozgat kenti doğu çıkışında, Sivas karayolunun soırrno - (kuzeyinde) yer alır (Harita ve res. 1). Karayolundan itibaren yumuşak *bir* eğimle yükselen tepenin kuzey ve ba- tı yönlerinde eğimi daha da dikleşti,, kuzey yamaçlar Yozgat deresinde so:ı bulur; batı yamaç ise Sanayi çarşısına kadar iner. Tepenin doğusunda Esente- pe yer alır. Zaten Mercimektepe, Esen- tepenin doğal bir uzantısıdır.

Tepenin \pm 0.00 noktasının deniz seviyesinden yüksekliği 1348 m. kadardır. Yozgat'a bakan batı ucuna bir su deposu inşa edilmiş ve bu bölümdeki uygarlık alanı tahribe uğramıştır. Ayrıca, yıllardır tarla olarak kullanılan ¹ tepenin bu yolla da tahribe uğradığı belli olmaktadır.

Eski Eserler ve Müzeler Genel Müdürlüğü adına, Mercimektepe'nin eski eserler yönünden niteliğini belirlemek amacıyla ve Anadolu Medeniyetleri Müzesi-Kayseri Müzesi işbirliği ile gerçekleştirilen sondaj çalışması 26 Haziran - 1 Temmuz .1975 günleri arasında sürmüştür². *Tepe* üzerinde \pm 0.00 saydığımız en yüksek noktada, kuzey, güney doğu ve güney eteklerde sırasıyla Tepe Açması (T.A.). A, B, C adını verdiğimiz çukurlar ile, su deposu inşası sırasın-

¹ Yozgat'ın nüfus yoğunluğu günden güne artmakta, buna uygun olarak çevredeki tarlalar parsellenerek halka konut yeri olarak satılmaktadır. Mercimektepe de parsellenen bu alanlar arasındadır.

da, buldozer tarafından kazılan alanın uygulu bir--veftnee.- ı-emizHk Cukul"U (T.Ç.) adını verdiğimiz alanda arkeolojik buluntular *elde* ettik.

TEPE ACMASI (T.A. (bk. plan)

Yukarıda da belirttiğimiz gibi, Mercimektepe'nin en yüksek yerinde, 3x1 m. ölçülerinde, doğu - *batı* yönlü bir çukur açıldı. Açmamızda en derin .1.40 m. ye kadar ulaşılmıştır. Kazının ilk yarım metreye kadar olan kısmında i.Ö. 111. ve il. İnyıla ait kap kacak parçaları ele geçmiştir. Mt/13/75 kazı envanter numaralı ocak parçası bu karışık tabaka içinde ele geçen buluntular arasındadır.

Bu derinlikten sonra, çukurun doğu bölümünde bol miktarda döküntü taşlar ve ortada bir insan isk<3letine ait dağınık kemikler ele geçti. İskeletin özellikle kalça kemiğine kadar olan kısmı dağınık ve kemikle.i eksik idi. Aynı zamanda onun karakterini belirleyecek hiç bir yan buluntumuz yoktu. Buradaki 10 cm. lik toprak tabakası içinde gene karışık kap kacak parçaları ele geçirilmiştir. Çukurun batı bölümünde, kuzey-

Raporun burada yayınlanmasına olanak hazırlayan Eski Eser/er ve Müze/er Gene/ Müdürlü sayın Hikmet Gürçay'a, metodlu arazi çalışması ve diğer mesleki yetenekleri ile kazıyı ortaklaşa sürdürdüğümüz Kayseri Müzesi arkeoloğum Hamdi Kodan'a, Yozgat'da bulduğumuz sırada gördüğümüz yakın ilgi/erinden dolayı Milli Eğitim, Halk Eğitim ve Lise'nin sayın Müdürlerine saygılarımızı sunarız.

güney yönlü olarak, taştan-yapılmış, oldukça sağlam bir duvar elde ettik. Tek sıra taş ile ve en yüksek yeri 60 cm. yi bulan bu temel yanında iki kez sıvandı- ğını görebildiğimiz bir taban elde ettik. Bu taban üzerinde, açmamızın kuzey kesitinde - 0.80 m. de doğu batı yönlü bir kerpiç yıkıntısına rastladık (Res. 2, 3J. Hemen aynı seviyede, çukurun güney kesitinde, gene doğu batı yönlü olarak, fakat daha dağınıkca olan bir kerpiç yıkıntısına rastlanmıştır (bk. plan).

Tabanın bir kısmını bırakarak çukurun orta bölümünde derinleştirdiğimizde - 1.20 m. d ve taş duvara yakın bir kuyu fo kettik. içerisinde kül ve sığır koyun, keçi, evcil domuz ve tavşan gibi hayvanlar:ı ait., kemik parçaları ile geçiş çağı (intermediate) - 111. Alışar tabak parçaları ele geçti. Bu kuyu 1.40 m. ye kadar (20 cm.) kazıldı ve toprak iyice sertleştiği için bırakıldı.

Çukurun doğu bölümünde, tabanın altında, - 1.05 m. de kuzey güney yönlü kerpiç bir duvar daha ele geçti. Genişliği 50 cm. yi bulan bu duvar öncekilere göre daha sağlamdır.

Dar bir alon içine yönelttiğimiz bu çalışmada kabaca iki mimari seviye görülmektedir. İlki, taş duvar, ne tür bağlantısı olduğunu belirleyemediğimiz aynı seviyenin kerpiç duvarları ve iki katlı tabanın oluşturduğu tabakadır. Burada daha çok boyasız, çarklı tabak parçaları ele geçirdik. ikinci seviye olarak, fazla derin olmayan bir kuyu ve oldukça iyi korunmuş bir kerpiç duvarın bulunduğu topluluğu düşündük. Burada Eski Tunç çağı - geçiş devri ve 111. Alışar tipi boyalı kap parçaları ve bunların boyasız örneklerini ele geçirdik.

1: Topladığımız kemiklerin hangi tür hayvanlara ait olduğunu belirleyen sayın S. Payne'e teşekkürlerimi sunarım.

'A' AÇMASI:

T.A. nın 40 m. kadar kuzey doğusunda, yüzeyde görülen bazı iri taşların niteliğini belirlemek amacıyla 5x3 m. ölçüsündeki bir alanı kazmağa başladık. 15 cm. lik bir derinlikten sonra taşları dağınık bir durumda olduğu görüldü; toprak ise oldukça sert idi (Res. 4). Fakat bu.roda, dağınık bir kaç parçalık küp kırığı yanında tunçdan yapılmış bir bilezik (Mt/1/75) ele geçti (Res. 8). Bunlar daha önceleri tahrip edilmiş bir küp mezarın artıkları olmalıdır. Fakat, burada herhangi bir iskelet kalıntısına rastlamadığımızı da belirtelim.

'B' AÇMASI:

3x5 m. ölçüsünde, tepenin güney doğu yamacında, kuzey güney yönlü olarak açılan çukurun güney bölümünde, iki iri taş açığa çıkarılmıştır (Res. 5). Doğrudan doğruya ana kaya üzerine oturan bu iki taşın bir duvarın kalıntısı olduğunu düşündürecek tek delil aşağıda, 'C' çukurunda ele geçen aynı karakterdeki taş dizisidir. Burada çarkta yapılmış Eski Hitit karakterli çanak çömlek parçaları ile tunçdan yapılmış bir orak (Mt/2/75) ele geçmiştir (Res. 9).

'C' AÇMASI (bk. plan):

Mercimekiepe'nin güney yamacında, 2x6 m. ölçüsünde açılan çukurun güney kesiminde, ana kaya üzerine oturmuş bir duvara ait birkaç parça iri taş ele geçmiştir. Bu dağınık gibi görülen taşların aslında bir duvarı oluşturduğunu sanmaktayız. Aynı zamanda, 'B' çukurunda ele geçen iki taşın da bu çukurdakilerin karakterinde ve hizasında olması (bk. harita) bu hatdan itibaren yerleşmenin bulunduğu tepeyi çevreleyen bir duvarın var olduğunu düşündürmüştür.

Çukurun kuzey kesitine yakın yerde, doğu batı yönlü ve küçük, yuvarlak taşlardan örülmüş bir duvar daha ele geçti (Res. 6). Genişliği ve yüksekliği

ortalama 40 cm. olan bu duvarın temizlenmesi sırasında döküntü halde Eski Hitit çanak çömlek parçaları ele geçti.

TEMİZLİK ÇUKURU (T.Ç.) (bk. plan):

Tepe.nin kuzey batı -ucunda, daha önce buldozer tarafından kazılmış alanda, 2,5x3 m. lik bir kısım temizlendi. Buradaki bol yanık toprak içinde yası taşlarla tek sıra olan, ak örülmüş bir duvar parçası ele geçti (Res. 7). Yanık toprak içerisinde bol sayıda geçiş devri kapacak parçaları toplandı. Buldozer kazısı sırasında işçilerin ele geçirip bize verdiği çaydanlık ile buradaki parçalarla tamamlayabildiğimiz fincan ve bir öğütme taşı bu çukurdan ele geçen envanterli eserlerdir (Res. 10, 11, 22).

Kazdığımız çukurların küçüklüğü ve çalışma süremizin kısalığı geniş bir yorum yapmamızı kısıtlamıştır. Buna rağmen ele geçen buluntularla aşağıdaki sonuçları çıkarma olanağı bulduk :

1 - 111. binyıl sonu ve il. binyıl başı boyalı - boyasız kapacak örneklerine hem açmalarımızda, hem de yüzey araştırmalarımızda rastladık Bunlar geçiş devri (intermediate) ve 111. Alışar - Kapadokya boyalı örnekleri ile, Eski Tunç çağı kapacaklarının biçim geleneğini koruyan boyasız eserlerdir.

Küçük boylu kaplar genellikle ince taneli bir hamura sahiptir. Hamuru içerisinde kum - kireç katkı bulunmaktadır. Bazılarına ise ot, saman katılmıştır. Az veya çok oranda olmak kaydıyla hemen hemen hepsi mikalıdır. Kaplar elde yapılmış olmalarına rağmen oldukça düzgün biçimlidirler. Genellikle iyi pişirilmiştir; bunda kalınlıklarının az olmasının payı büyüktür (Çizim 1, 2, 3).

Bulduğumuz boyalı kapacak örnekleri arasında çaydanlık fincan, çukur kase ve tabak parçaları çoğuluktur. Ayrıca, yüzey bulgusu olan ve kapalı kaplara ait iki parça (çizim 4) burada söylenebilir. Yüzeyi çok iyi bir

biçimde perdahlanmış ve perdah izleri ortadan kaldırmış olan bu parçalardan küçük olanı krem - beyaz astarlıdır. Buna karşın, doğrudan doğruya astar üzerine boyama yapılanlar (Örn. Mt/3, 4, 7, 8/75) daha bzensiz bir biçimde perdahlanmış ve perdah aletinin bıraktığı izler çoğu zaman belirgin bir duymda kalmıştır. Bunlarda kabın astarı genellikle hamurun rengindedir. (Astar boyasına batırma» tekniği ile yapılmış bir parçaya rastlayamadık. Pek çoğunun dış yüzeyleri zaman aşımına rağmen parlaklıklarını korumuştur. Bazı çukur tabakların (Örn. Mt/7175) içleri yanında görülebilen kısmı olan omuzları da boyanmıştır (Çizim 3).. Daha kapalı biçimli olanların ise omuz ve karın kısımları boyalıdır (Çizim 1, 2, 4).

Süsleme özelliklerine gelince: kullanılan boya kahverenginin çeşitli tonlarıdır. Bu boya ile paralel çizgiler, zigzaglar, iç içe açılar, bantlar, kimisinin içleri doldurulmuş baklava dilimleri gibi bezemeler yapılmıştır.

Mercimektepe'de geçiş çağı eserlerinin (Örn. Mt/3, 4, 7,8/75) bulunuşu ile, bu tür boyalı kapların kullanıldığı yer bir merkez daha ortaya çıkarılmış oluyor. Gerçekten, en karakteristik örnekleri Alışar', Çıradere⁵ ve Kültepe - Kaniş'de⁶ ele geçirilmiş olan bu türün bizdeki örnekleri biçim ve süsleme düzeni bakımından yeni bir şey ortaya koymamaktadır. Hamurlarının yapısı Alışar'daki «grit - tempered» örneklere tamamen uymaktadır⁷. Elimize oldukça sağlam olarak geçmiş bulunan çaydanlık (Mt/3/75) ve fincan (Mt/4/75) boyama özelliği dışında biçimleri yönünden iç Anadolu Eski Tunç gelenele-

⁴ OIP XXVIII. s. 208, 236, res. 232, 236, lev. iv 8 - 9.

⁵ Boğazköy 111 (1957). s. 62, 1.-v. 34/7, 10.

⁶ Anadolu VII (1963), s. 34, lev. i, 3; VIII, 1; IX, 2.

⁷ OIR XXVIII, s. 236, 240.

rine bağlıdır ⁸.

111. Alişar denilen ve Alişar'ın 6-5 M tabakalarında ⁹ bulunan tipteki boyalı kaplar grubunun Mercimektepe'de çok az ve parçalar halinde bulunduğu saptanmıştır (Örn. Mt/6/75). Hamurundaki ot, saman katkınının Alişar ¹⁰ ve Kültepe'de ¹¹ tarif edilen örneklerle yakınlığı ilginçtir.

T.A. da bulduğumuz küp . parçası (Mt/9/75) (Res. 16, çizim 5) çarksız olup Eski Tunç çağının dışa uzantılı ağız kenarlı küpleri tipindedir. Parçanın kısa boynu altındaki ek kısmı Kaniş Karum'u 1 b'de bulunmuş olan vazo ile uzak da olsa bir biçim yakınlığı gösterir ¹².

Mercimektepe'nin boyalı kapları, yüzey araştırmalarından do elde ettiğimiz sonuçlara dayanarak, azınlıkta kalmaktadır. Bu durumu, eldeki boyalı kap kacakların dışarıdan getirilmiş olmaları gerektiği biçiminde yorumlayabiliriz ¹³.

2 - Koloni Çağı'nı simgeliyecek kendine özgü herhangi bir buluntumuz yoktur. Buna karşın Eski Hitit devrinin tipik kap kacak örneklerine hem yüzey araştırmalarımızda, hem de T.A., A, B, C açmalarında rastladık. Bunlardan yüzey buluntusu olan gaga oğuzlu testi parçası (Mt/11/75) (Res. 18), açmalarımızda gene parçalar halinde ele geçen küp, tabak ve testi parçaları (Çizim 6) söylenebilir. Bulduğumuz parçalar tek renkli ve boyasız olmak üzere iki türdür. Her

iki grubun da hamurları kabaca olup, hamur kapsamlarında kum ve kireç ta- neleri belirgin durumdadır. Kalın dudak- lı tabak parçası (Çizim 6-d) özellikle duvak üzeri olmak üzere, ye- şil üst kıs- mı kırmızı ile kaplı bir durumdadır. Kes- kin karınlı bir testiye ait olması gere- ken diğer parçada ise (Çizim 6-e). ka- rının kırılma yerine kadar olan kısmı kırmızı ile boyanmış, alt tarafı boyanma- dan bırakılmıştır. Boyasız parçalarda ise (Çizim 6-a, b, c) hızlı dönen çarkın izleri oldukça belirgin olup, astarsız. genellikle deve tüyü rengi hamurludur- lar.

Uç kısmı oldukça aşığı sarkmış bulunan gaga ağızlı testi parçasının Alişar ¹⁴, Alaca Höyük ¹⁵, Boğazköy ¹⁶ gi- bi merkezlerdeki örneklerle olan yakın benzerliği yanında, ele geçirdiğimiz tunç bilezik ve omk analoji için gerekli öne- mi taşırlar. Bu son iki eser aslında tarih- lemeyi belirleyici kesin kıstaslar sayıl- mamakla birlikte Kaniş Karum'u I b ka- tında ele geçirilen orak ¹⁷ ve Boğazköy Alaca Höyük, Alişar'daki Hitit çağı benzerleri ¹⁸; Alişar ve Alaca Höyük'deki bileziklerin ^{18a} bizdeki ile benzerliği bu eserler için Eski Hitit çağını belirtme- mizde sakınca bırakmaz.

3 - Yukarıda buluntular yoluyla saptomağö çalıştığımız kronoloji hemen yakınındaki Çengeltepe'nin mimari ve küçük buluntular yoluyla elde edilmiş, fakat eksik kalmış kronolojisini tamam- laması bakımından do önemlidir ¹⁹. Eli-

⁸ H.Z. Koşay-M. Akok, Alaca Höyük Kazısı 1940-1948, Ankara 1966, lev. 49-51; TTAEO 11, s. 54; OIP XXVIII, res. 169, 170.

⁹ OIP XXVIII, s. 20s.

¹⁰ Ibid., s. 240.

¹¹ N. ve T. özgüç, Kültepe Kazısı Raporu 1949, Ankara 1953, s. 62.

¹² Şimdi Anadolu Medeniyetler! Müzesinde sergilenen 183-8-74 envanter numaralı vazo ell- mlzdeki parçanın daha gelişkin bir örneği olma- lıdır. Bu konuda verdikleri değerli bilgilerden dolayı sayın Prof. Dr. Tahsin özgüç'e teşekkür- lerim! sunarım.

¹³ Karş, A. öktü, Ole Intermedlate-Keramik In Kleinassen, München 1973, s. 144.

¹⁴ OIP XXIX, res. 225/4.

¹⁵ Alaca Höyük 1940 - 48. lev. 118.

¹⁶ WVDOG 75, lev. 27/286.

; Kültepe 1949, s. 68, res. 537.

¹⁸ WVDOG 87, lev. 37, no. 1131; Alaca Hö- yük 1940 - 48, lev. 134; OIP XIX, res. 196, (b. 1444).

^{18a} OIP XXIX, res. 294. (c. 2681); Alaca Hö- yük 1940-48, lev. 43, (g 22<1).

¹⁹ A. ünäl'in Çengeltepe kronolojisinde (TAD XV, s. 126 -127.) Eski Tunç çağı bitimindeki yangından sonra (i.Ö.2000) burada herhangi bir yerleşme_ olmamış, tepe ancak Frlg çağında ye- niden yerleşime sahne olmuştur.

mizdeki verilere göre, Mercimektepe'de Hitit yerleşmesinin varlığı saptanmış. fakat bunun sürekliliğinin il. binyıl sonuna kadar ulaşip ulaşmadığı konusu eksik kalmıştır. Çengeltepe'de il. binyıl verilerinin bulunmaması bir göç ile ilgili midir, bilemiyoruz. Ayrıca, bizim Mercimektepe'de ele geçirdiğimiz geçiş çağı ve 111. Alişor kaplarına Çengeltepe'de (bir parça dışında) rastlanmamıştır⁰¹. Dolayısıyla, yapılan kronolojide, Eski Tunç çağı sonu da eksik kalmıştır. T.C. de rastladığımız yangının Çengeltepe'nin Eski Tunç çağı sonundaki yangınıyla ilgisi bulunmamaktadır. Bizim rastladığımız yangının yayılma alanı belirsizdir. Böylece Mercimektepe'de geçiş çağı'ndan Hitit çağı içlerine kadarki bir uygarlığın izlerini elde etmiş oluyoruz.

Mercimektepe'de 1. binyıla ait buluntulara rastlamayışımızın nedenini açıklamak daha güç görünmektedir. Bununla birlikte, tepenin kuzey rüzgarlarının etkisine diğerine göre daha fazla uğromoşu dolayısıyla yerleşime yeteri kadar uygun olmaması • sonucundan hareket ederek çevresi için fazla etkinliği olmayan köy tipi yerleşme için²

²⁰ 1'AD XV, s. 124.

²¹ Bugünkü Yozgat'ın daha çukurda kurulduğunu gözönüne alırsak kuzey rüzgarlarının etkinliği ortaya çıkar.

Çengeltepe'nin seçilmesi doğallık kazanmaktadır.

Sonuç olarak, Mercimektepe in. oinyıl sonunda yerleşime sahne olmu ve il. binyıl içe isinde Başkent çevresinde yer almış. belki de basit bir koruma duvarı ile çevrilmiş küçük yerleşme yerlerinden biri niteliğindedir¹. Başkent Hattuşa yakınında ve oraya giden yolun özellikle güneyden ve batıdan gelen kısmını denetliyebilecek bir konumu olarak Mercimektepe aynı zamanda küçük, fakat önemli konaklama yerlerinden biri olmalıdır. Bu düşüncemizi onaylayıcı buluntular!" Mercimektepe'de yapılacak bir ekip çalışması ile ortaya konabilecektir.

⁰¹ TAD XV, s. 128.

⁰¹ O.R. Gurney, J. Garstang'da (The Geography of the Hittite Empire, London 1959, s. 16, harita : 2) i.ö. il. bin yıl içinde Yozgat'da bir yerleşme yeri olarak Zalpa gösterilir. Başka diller ise eldeki değişik metinlerden çıkardıkları sonuçlara göre, biri Bafra dolaylarında (bk. H. Otten, StBoT 17, s. 21 ve karşı. E. Bilgiç, AfO 15, 1945 - 1951, s. 30 ve M. FaJkner, Ato 1957 -1958, s. 33 - 34.), diğeri güneydoğu Anı. dolu'da, Harran'ın güneybatısında (A. Goetze, JCS 18, 1964, s. 117) olmak üzere iki Zalpa'dan söz ederler. Biz, yetkimiz dışında kalan bu tartışmaya yalnızca Mercimektepe'nin arkeolojik verilerinin kıt olduğunu ve Zalpa gibi önemli bir kentin böyle küçük bir yerleşmede aranması gerektiğini, dolayısıyla Gurney-Garstang'ın görüşlerini onaylamadığımızı söyleyerek katılıyoruz.

SUMMARY

The results of a brief and small excavation conducted under the auspices of the General Directorate of Antiquities and Museums on the hill called Mercimektepe, about .1 km. east of Yozgat and on the north side of the highway to Sivas, have established the archaeological value of that site (Mop). Our work was concentrated in five trenches; the first one, measuring 3 x 5

m. (T.A.) was located at the peak of the hill, the other four trenches, situated on the northern (trench A), southeastern (trench B), and southern (trench C) slopes of the mound, and at the west-end point (trench T.C) (Cf. plan).

In the first, a wall at a depth of 60 cm made of large stones and remains of a mud-brick wall connected to the stone wall were cleared. An earthen

floor, which must be a part of the wall complex was also found (figs. 2, 3). Another mud-brick wall which had remained quite intact. at a depth of 120 cm. in the east section of the trench, was cleared and again, at the same level we found a rubbish pit containing some ashes and bones of animals such as rabbits, pigs and cattle.

Within the first 60 cm. of this trench. the first level, remains of pottery dating to the 3rd millennium and 2nd millennium B.C. were discovered. At the second level that is from 60 to 120 cm. aside from fragments of wheel made pottery fragments of the Old Hittite period, a few fragments of Alışar ili type plates were found. in the final level, from 120-140 cm., a few pottery fragments of the Early Bronze Age were uncovered.

Although trenches A, B, and C did not contain many architectural remains (figs. 4, 5, 6). a bronze bracelet found in trench A (fig. 8). and a bronze sickle from trench B (fig. 9) are important. Both objects have Old Hittite characteristics.

At T.C. we noted traces of a fire and discovered pointed pottery of the intermediate style (figs. 7, 10, 11).

Our results indicate that Mercimektepe had been settled since the last phase of the Early Bronze Age and continued well into the Hittite period. We did not find any archaeological remains belonging to the 1st millennium B.C. it is apparent, therefore, that the mound was deserted around that time.

KATALOG

Tunç Bilezik (Res. 8)

Kazı Env. No: Mt/1/75

Müze Env. No : 123/1/75

g., 9,5 cm.; k. 0,7 cm.

Elipse yakın çember biçimlidir. Kesitli

ilindirik olup, kalınlık orta kısma doğru artmaktadır.

A çukurundan, küp kırıkları ile.

(OIP XXIX, Res. s. 294, c 2681: Alaca Höyük 1940 - 48, lev. 43, g 224.)

Tunç Orak (Res. 9)

K.E. Mt/2/75

M.E. 123/2/75

u. 16,6 cm.; g. 2,6 cm.; k. 0,3 cm.

Orta bölümü her iki yüzde birer sırt biçiminde olup, dövme izleri az çok görülebilmektedir. Ağaca bağlanan sap kısmının ucu 0,5 cm. kadar bükülmüştür.

B çukurundan.

{Kültepe 1949, Res. 537; WVDOG 87, lev. XXXVII, no. 1131}.

Çaydanlık, p.t. (Res. 10)

K.E. Mt/3/75

M.E. 123/3/75

ağ. ç. 11 cm.; kar. c. 15,5 cm.; y. 11,7 cm.

Kahverengimsi -deve tüyü rengi hamurlu, aynı renk astarlıdır. Çok iyi perdahlı, parlaktır. Hafif dışarı bükük ağız kenarlı, geniş karınlı ve içeri basık diplidir. Kulpu, dudak üzerinden karın üst bölümüne bir halka biçiminde bağlanmaktadır. Karın üzerinde küçük çıkıntılar halinde 2 yumru bulunmaktadır. Sulandırılmış kahverengi boya ile dudak üzeri kaplanmış, karın üzeri zikzaklar ve bir kuşakla bezenmiştir.

T.C. den.

(Kültepe 1948, Res. 354, 609).

Fincan, p.t (Res. 11, çiz, 1)

K.E. Mt/4/75

M.E. 123/4/75

ağ. ç. 10 cm.; kar. c.: 13,8 cm.; y. 9,7 cm.

Kiremit rengi hamurlu, aynı renk astarlıdır. Elde yapılmış, perdahlı, yüzeyi oldukça parlaktır. Geniş, düz ağızlı, kısa boyunlu, geniş karınlı, çukurca diplidir. Dudaktan karına kulbu bulunmaktadır. Karın üzerinde küçük çıkıntılar halinde üç

tane yumru yapılmıştır. Karın üst bölümünde kahverengi boya ile paralel çizgiler, zik zaklar ve kalınca bir kuşak çizilmiştir. Onarılmıştır.

T.C. ve çevresinden toplandı.

!OIP XIX, lev XVII - A b 742 : 9).

Çukur Tabak parçası, p.t. (Res. 12)

K.E. Mt/5/75

M.E. 123/5/75

ağ. c. 23,8 cm.; y. 13 cm.

Kiremit renkli, kaba hamurludur. özellikle iç yüzey iyice perdahlanmış ve parlaktır. İçte doğru kıvrık ağız kenarlı. derin bir tabak olup, düz kaidelidir. Ka - bın dörtte üçlük kısmı sağlamdır.

T.A., kuyudan.

(OIP XXVIII, res. 237, c 275).

Çukur Tabak parçası., p.t. (res. 1'3,

çiz. 2)

K.E. Mt/6/75

M.E. 123/6/75

g. 11,8 cm.; y. (yaklaşık) 6,5 cm.

Deve tüyü rengi hamurlu, krem - sarı astarlıdır. Düzgün perdahlı, oldukça parlak yüzeylidir. Kısa omuz yumuşak bir bükülmeye karına bağlanmıştır. Omuz üzerinde krem astar üstüne, kahverengi boya ile birbirine zıt olarak düzenlenmiş yatay çizgi grupları, dudak ve karına geçiş yerlerinde ise kalınca bantlarla bezelidir.

TA, iki kez sıvanmış tabanın altından, (OIP XXVIII, res. 256/4.)

Çanak parçası p.t. (res. 14, çiz. 3)

K.E. Mt/7/75

M.E. 123/7/75

g. 10,3 cm.; y. 8 cm.

Deve tüyü rengi hamurlu, aynı renk astarlı, parlak yüzeylidir. Hafifçe dışa uzanmış ağız kenarlı, keskin omuzludur. Dudak ve omuz kahverengi boya ile kaplanmış, karın iç kısmı aynı boya ile iç içe acılar ve dikey çizgilerle bezenmiştir.

Tepe yüzeyinden toplama.

(Alaca Höyük 1940 - 48, renkli lev. 111/3 f 163.)

Fincan pare., p.t. (res. 15)

K.E. Mt/8/75

M.E. 123/8/75

g. 8,8 cm.; y. 9,2 cm.

İç yüzeyi kırmızımsı deve tüyü rengi hamurlu, aynı renk astarlı, düzgün perdahlı, parlak yüzeylidir. Hafif dışa uzantılı ağız kenarlı, sivrice omuzludur. Kulb, ağız kenarı ile omuzu birleştirmektedir. Kahverengi boya ile ağız kenarı ve omuz üzerinde paralel çizgiler, karında ise, iç içe acılar yapılmıştır.

Tepe yüzeyinden toplama.

(Alaca Höyük 1937 - 39, res22 a-b, Aile 497).

Küp pare., p.t. (res. 16, çiz. 5)

K.E. Mt/9/75

M.E. 123/9/75

g. 9 cm.; y. 14,5 cm.

Deve tüyü rengi, kaba hamurludur. Yüzeyler düz, fakat parlak değildir. Üzerine sürülen kırmızımsı astar boya iyice dökülmüştür. Biraz dışa uzantılı ağız ile başlayan boyun altta genişlemekte, boyuna yaklaşık 45 derecelik bir açı ile ikinci bir dudak eklenmiş bulunmaktadır. Böylece boyun ile bu dudak (veya kasnak) bir oluk oluşturmaktadır. T.A., 0.50 - 0.60 m. arasından.

Süahi pare., p.t. (res. 17)

K.E. Mt/10/75

M.E. 123/10/75

Sürahinin ağız kısmından bir parçadır. Kırmızımsı deve tüyü rengi kaba hamurludur. Kırmızı ile astarlanan yüzeyi oldukça pürüzlü ve kötü perdahlıdır.

T.A. 0.50 - 0.60 m. arasından.

(WVDOG 81, lev. 22/18.)

Testi pare.. p.t. (res. 18)

K.E. Mt/11/75

M.E. 123/11/75

uz. 5,5 cm.

Gaga ağızlı bir testiye ait ağız parçası.

sıdır. Deve tüyü rengi hamurludur. Kırmızı astarlı, oldukça düzgün perdahlı, parlak yüzeylidir, «V» kesitli bir oluğu bulunmaktadır.

Tepe yüzeyinden toplama.
(OIP XXIX, res. 225/4; WVDOG 75, lev. 27/286.)

Boğa başı biçimli kulp, p.t. (res. 19)

K.E. Mt/12/75
M.E. 123/12/75
g. 4,5 cm.; uz. 6,5 cm.
Deve tüyü rengi hamurlu, kırmızımsı deve tüyü rengi astarlıdır. Yüzey çok iyi perdahlanmış ve parlatılmıştır. iki boyunuz, çene ve kapağa bağlanan kısımları kırılmıştır.
Tepe yüzeyinden toplama.

Ocak parçası. p.t. (res. 20)

K.E. Mt/13/75
M.E. 123/13/75
g. 5,7 cm.; uz. 14. cm.; y. 10 cm.
Deve tüyü rengi, iri taneli hamurludur. Kırmızımsı deve tüyü renginde astarlı ve l<aba perdahlıdır.
T.A., 0.50 m. de.

Kapak,p.t. (res. 21)

K.E. Mt/14/75
M.E. 123/14/75
g. 22 cm.; y. 6 cm.
Gri renkli hamurlu olup iç yüzey yer yer siyahlaşmış, dış yüzey ise yanık kiremit rengini almıştır. Konik bir görünüşe sahiptir. Kulpu eksiktir.
T.A. 0.50- 0.60 m. arası.

Öğütme taşı (res. 22)

K.E. Mt/15/75
M.E. 123/15/75
g. 7,6 cm.; uz. 13,5 cm.; kal. 5,2 cm.
Yassı, dikdörtgen p izma görünüşlü olup, kullanıma yüzünden bir yüzü oldukça düzleşmiş ve parlamıştır.
T.A., 0.50 - 0.60 m. arası.

Öğütme taşı (res. 23)

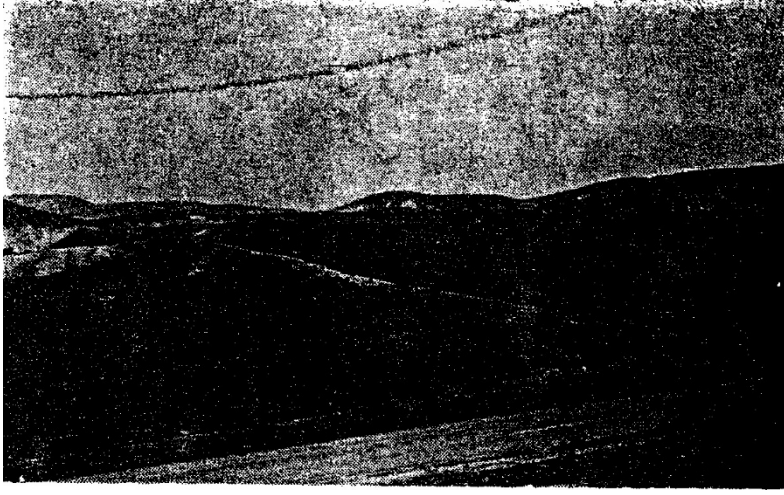
K.E. Mt/16/75
M.E. 123/16/75
çapı 20 cm.; y. 6,3 cm.
Elipsoid yüzeyli ve yumru dipli bir yapısı bulunmaktadır.
T.Ç. den.

Ağırşak, p.t. (res. 24)

K.E. Mt/17/75
M.E. 123/17/75
çapı 2 cm.; y. 1,1 cm.
Koyu kahverengi hamurlu, yumru yapılıdır. Yüzeyle dikey olarak dörder çizgiden oluşan dörtlü bir bezeme oyulmuştur.
Tepe yüzeyinden toplama. (OIP XXVIII, res. 189 - 190/10.)

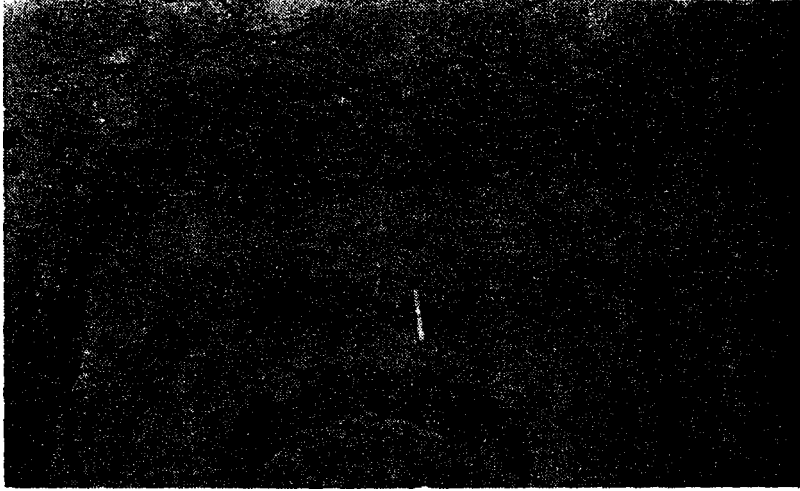
Kesici uç, obsidyen (res. 25)

K.E. Mt/18/75
M.E. 123/18/75
g. 1,4 cm.; uz. 1,9 cm.; kal. 0,5 cm.
Bir tarafı düz, diğeri üç yüzeyli olup kullanılmış bir alet parçasıdır.
Tepe yüzeyinden toplama.

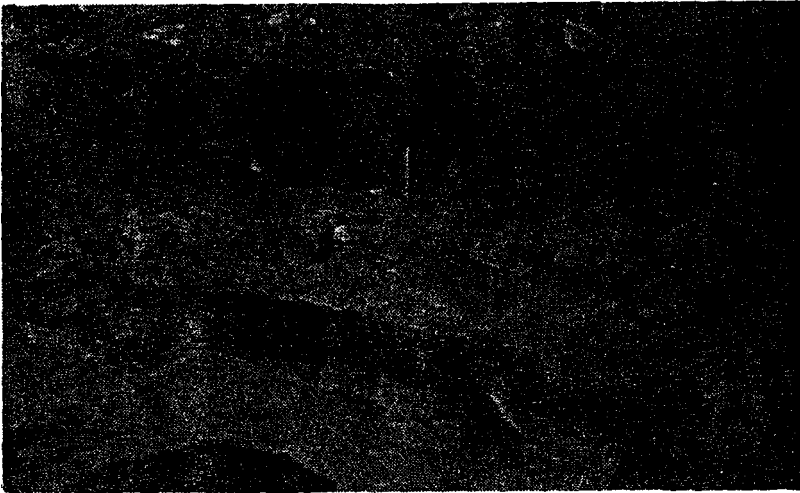


Resim 1 - Mercimektepe genel görünüşü (güneşten)

;' & B BE



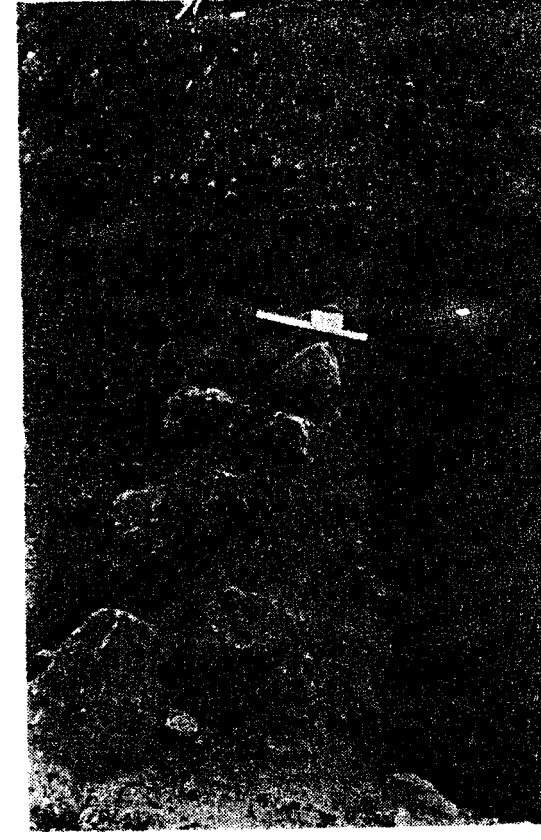
Resim 2 - TAA taş temel, taban ve kuyu (doğrudan)



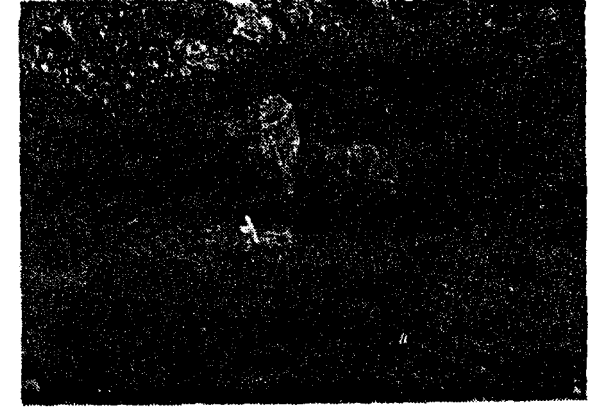
Resim 3 - Taban ve üzerindeki kelepçe keşmi (güneyden)



Resim 4 - A açması (güneyden)



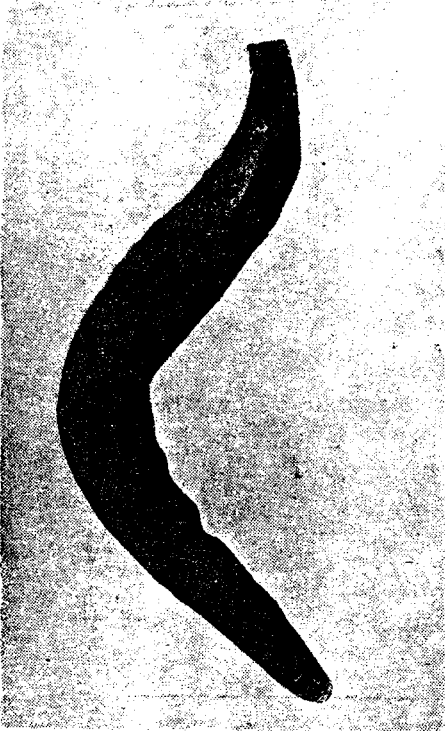
Resim 6 - C açması, duvar parçası (doğudan)



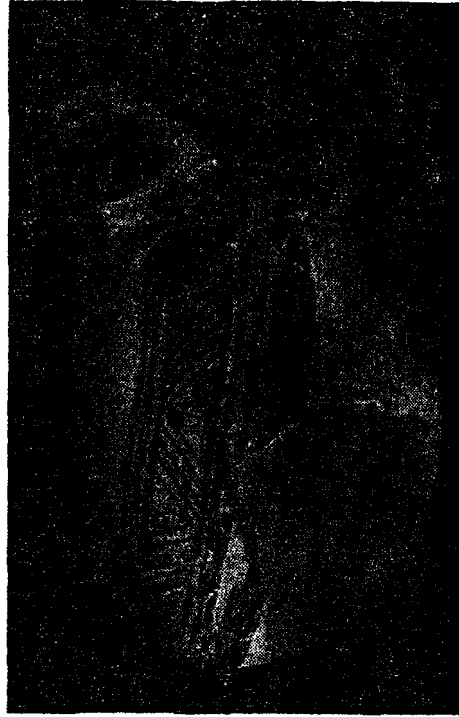
Resim 5 - B açması, ana kaya üzerine oturmuş iki taş (kuzeyden)



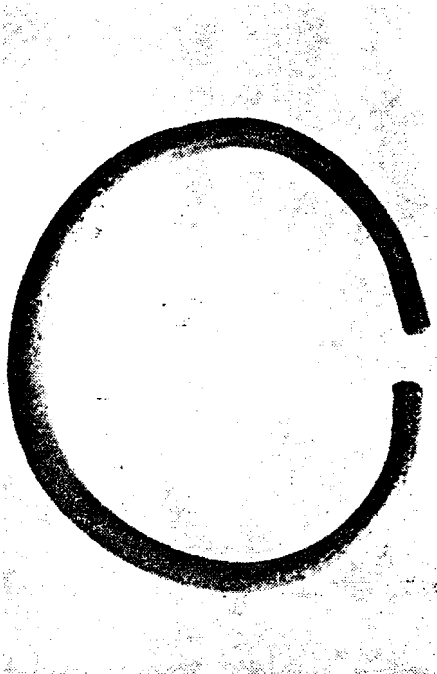
Resim 7 - T.Ç. duvar ve önünde söğö taşı (batıdan)



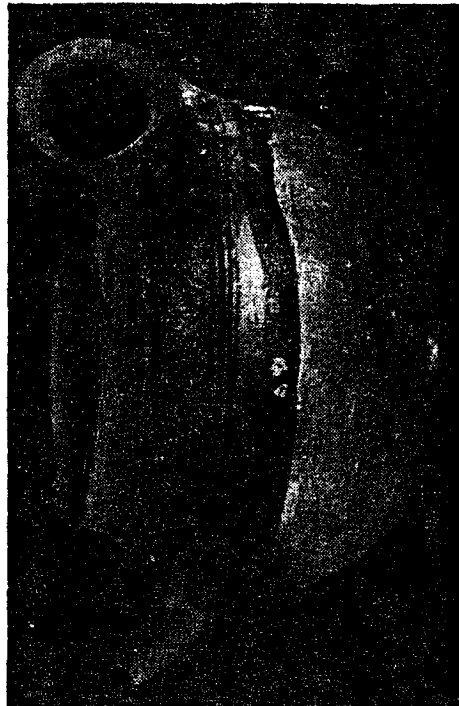
♀
E
ai
a:



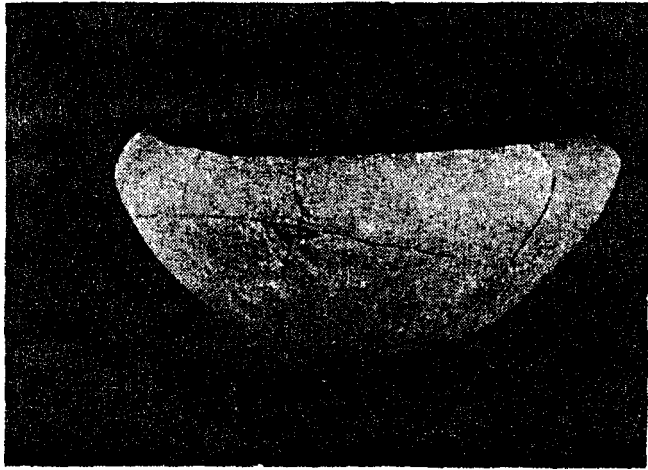
E
ai
a:



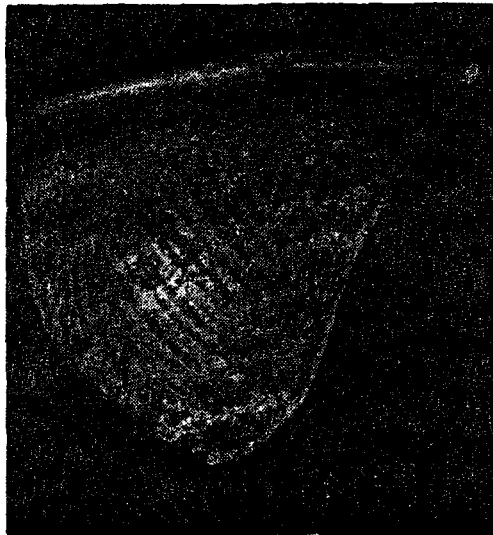
E
ai
a:



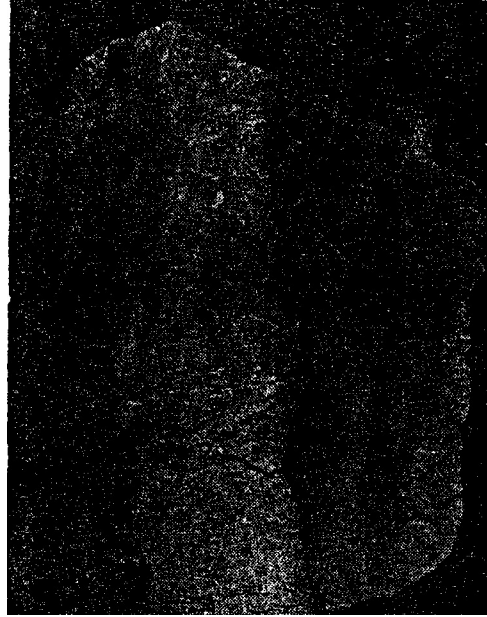
♀
E
ai
a:



Resim : 12



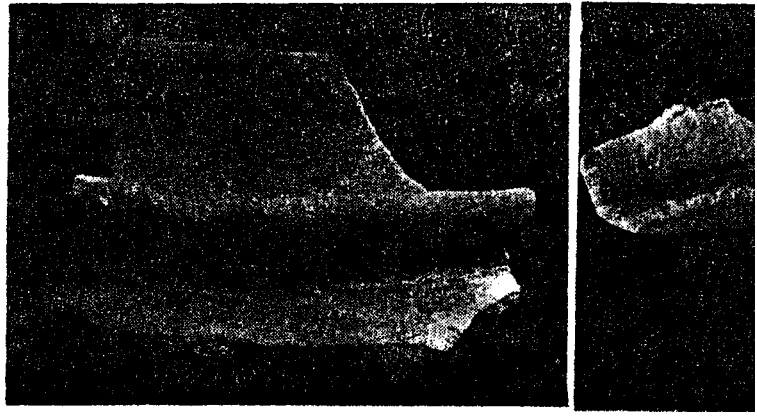
Resim : 14



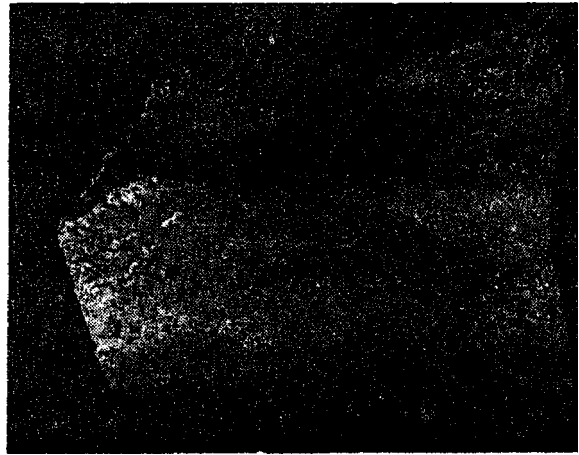
Resim : 13



Elv
a:
it>



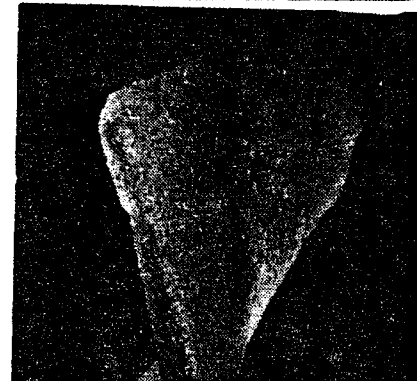
Resim : 18



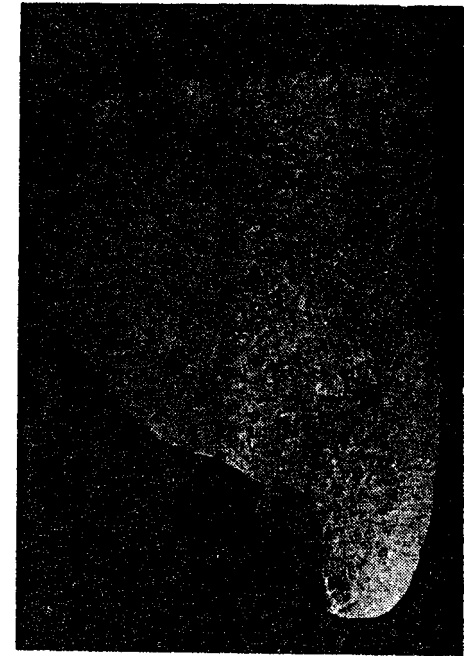
Resim 19



a1
E
iii
C.D.
C ::

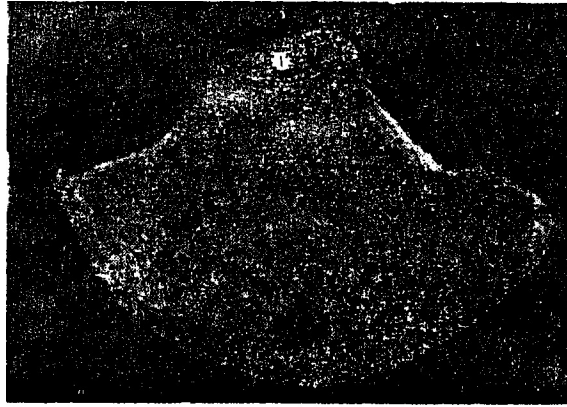


.....
E
iii
C.D.
C ::

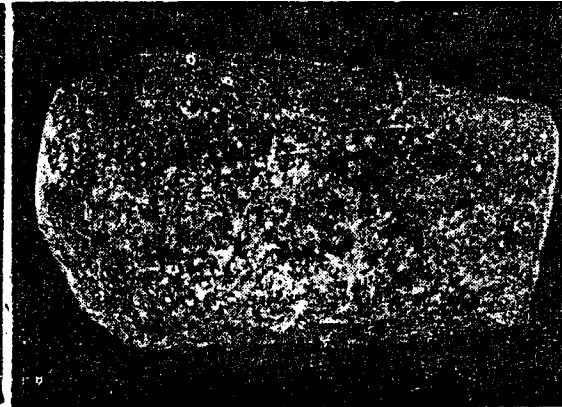


0
N
E
iii
C.D.
C ::





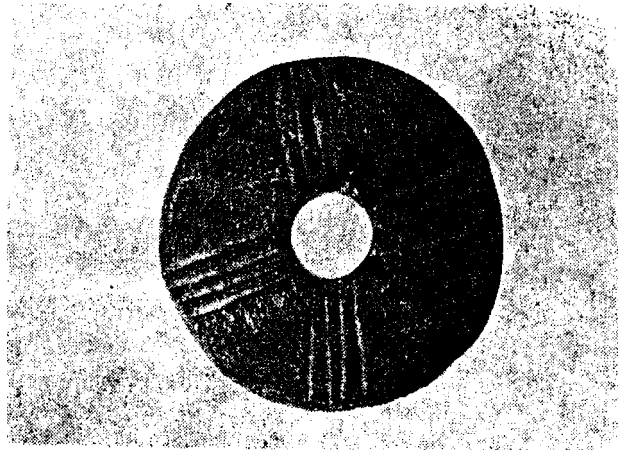
Resim 21



Resim 22



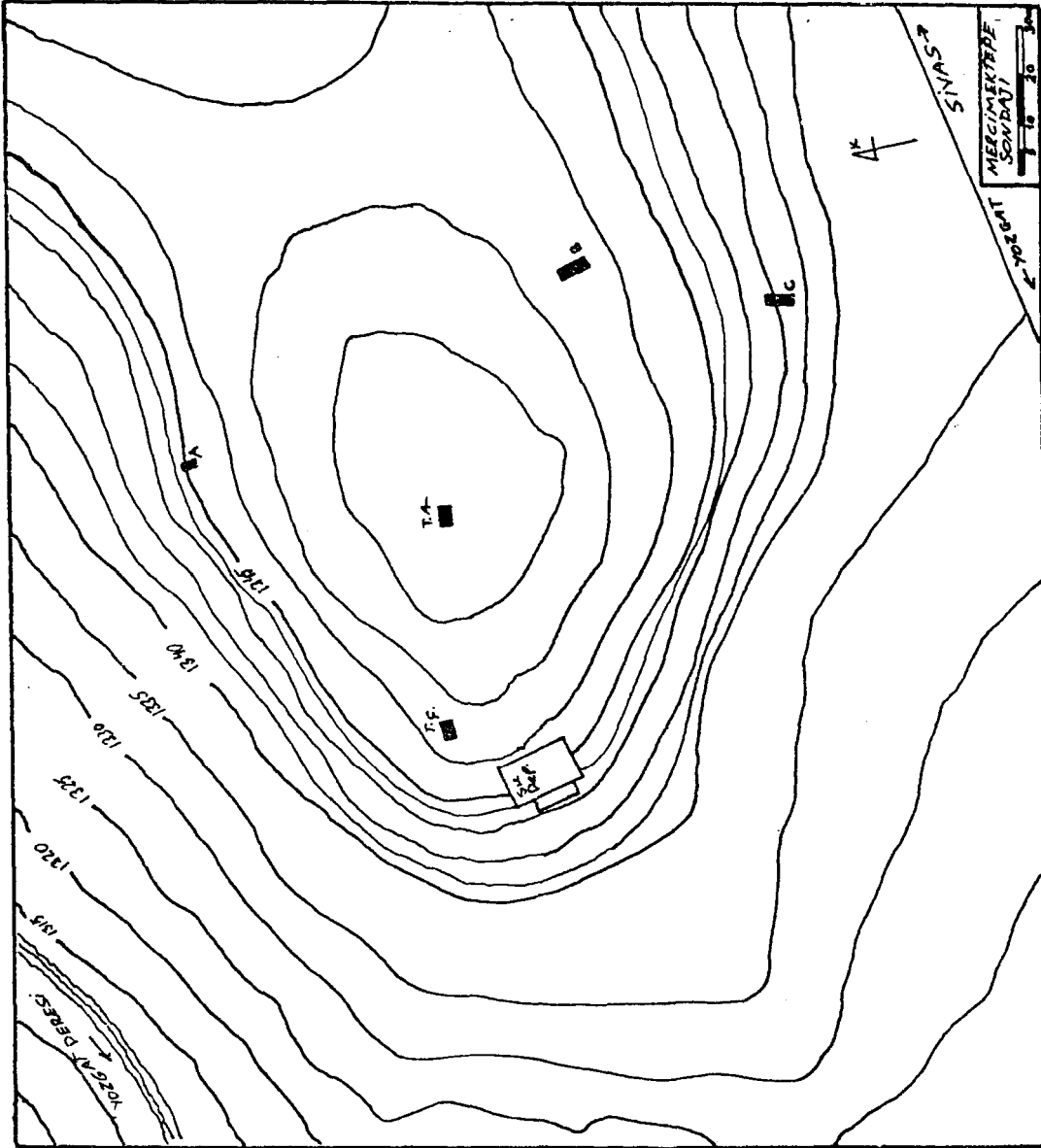
Resim 23



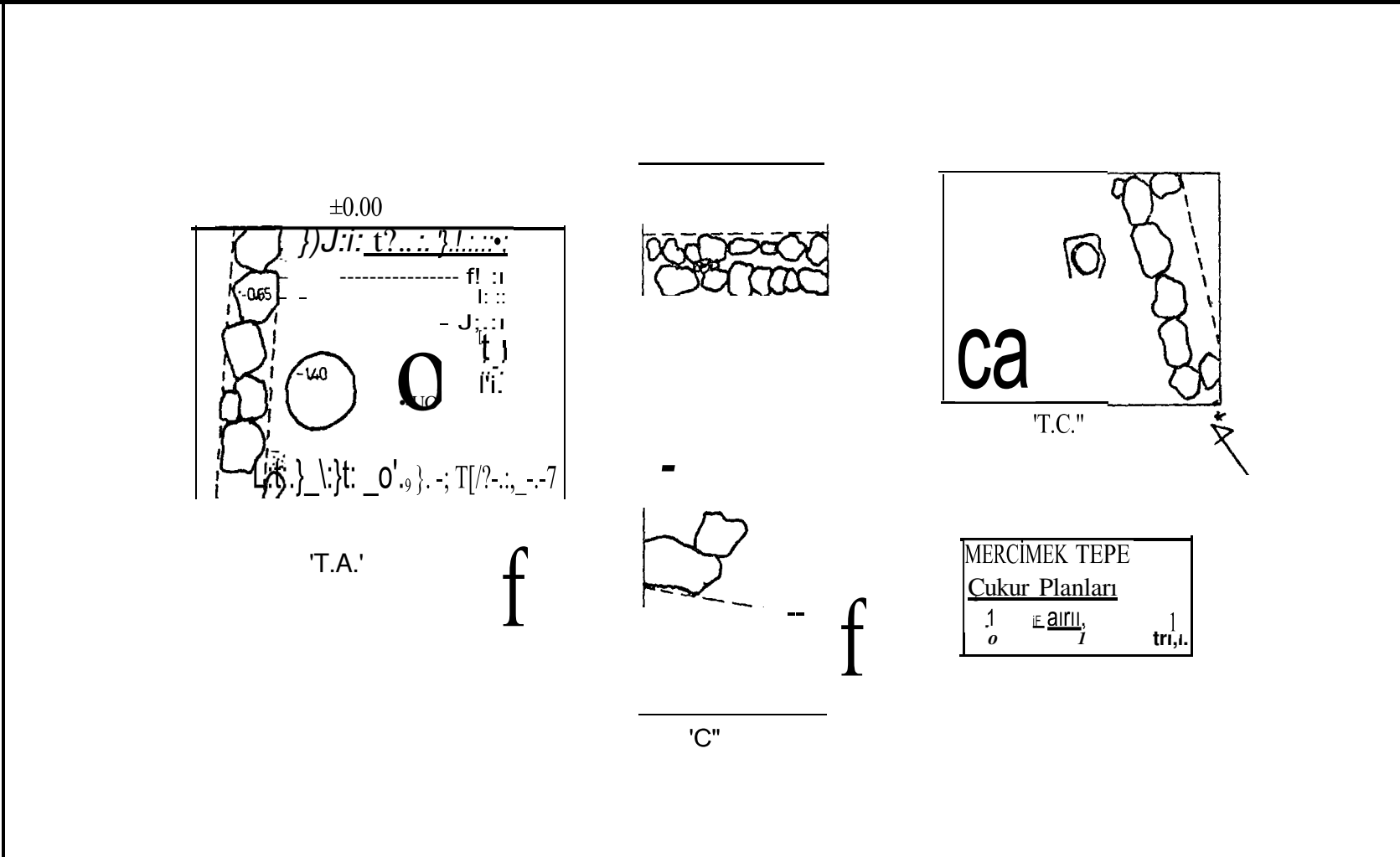
Resim 24



Resim 25

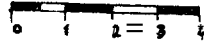
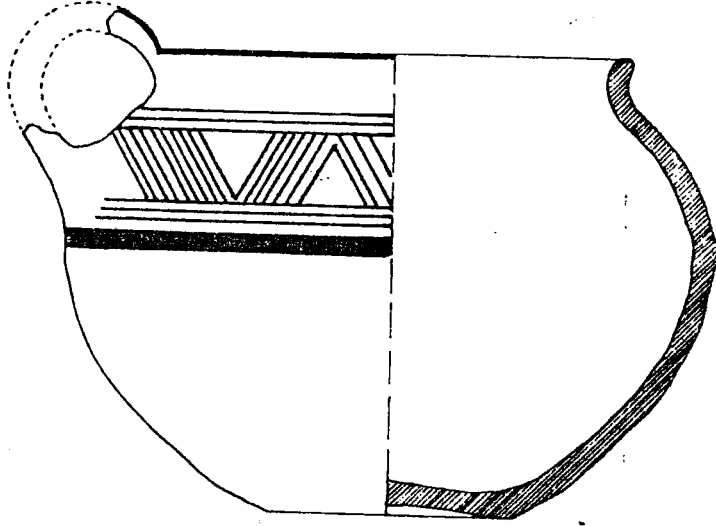


0
1

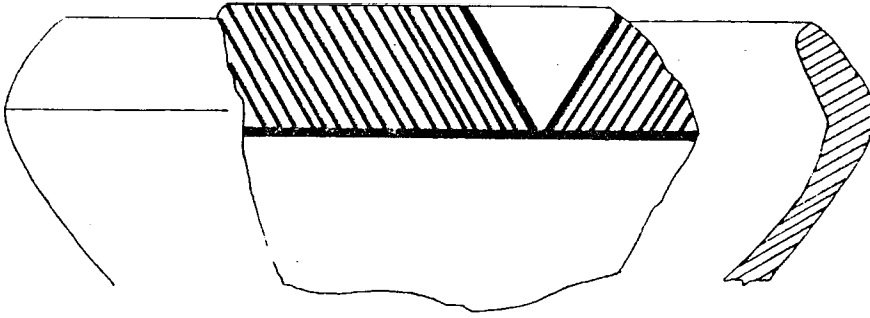


Pl n

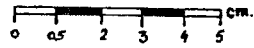
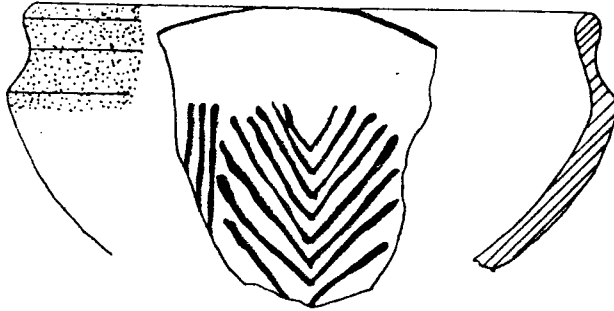
0
r
EVEN
1
C
0
0
0



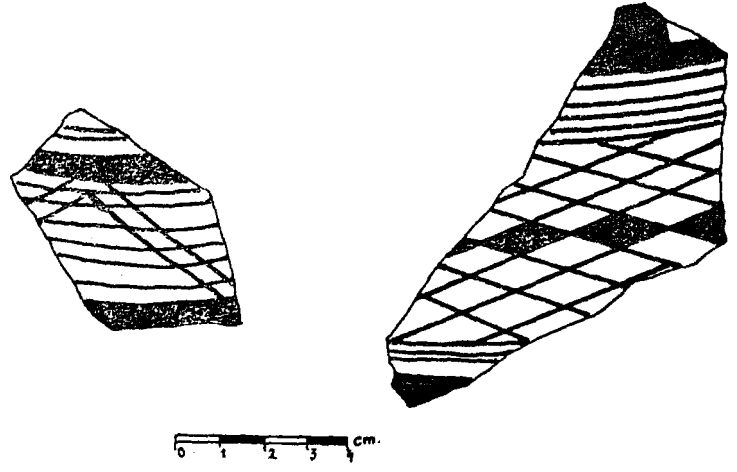
Çizim : P 1, U (Resim PPO11)



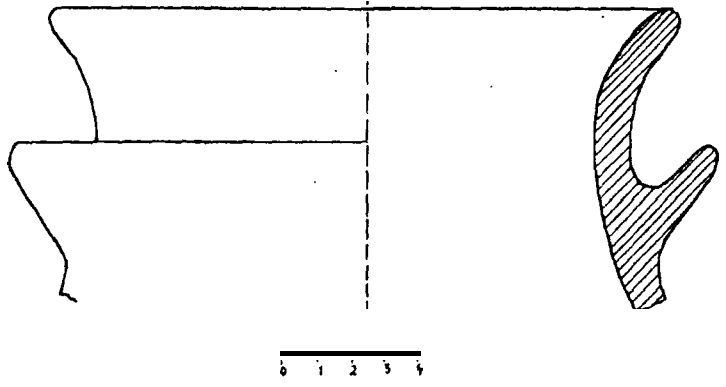
Çizim : 2 (Resim : 13)



Çizim : 3 U (Resim Pw014)



Çizim : 4



Çizim : 5 (Resim : 16)

