

HERAKLES LAHDI

FATMA ÖZORAL

Antalya Müzesi lahidler solonuna birkez daha anlam kazandıran Herakles Lahdi müze envanterine 928 no. ile kayıtlıdır. Lahid, 1961 yılı Perge doğu nekropolünde, bir su kanalı açımı esnasında bulunarak Antalya Müzesine haber verilmiştir. Bulunduğu esnada kırıklar ve noksanlar halinde olan lahid, daha sonra Antalya Müzesine getirilerek restore edilmiş ve teşhire konmuştur. (Resim 1).

Lahidin tanımı

Tekne: Yüksek : 107 cm.
Uzunluk : 247,5 cm.
Geni : 114 cm.

Tekne, yekpare mermer blokundan yapılmış ve içi dikdörtgen oyulmuştur. Tekne kaidesini, bir süs frizi çepeçevre dolaşmaktadır. Bu süs frizi, daha çok Herakles maceralarını konu olarak olan lahidlerde olduğu gibi iki lesbos kymationu ve orasında öge motifinden ibarettir. Tekne üzerindeki konu Herakles'in 12 macerasıdır. Bu 12 macera lahidin üç tarafında gösterilmiştir. Sahifelerin hepsi birer kaide üzerinde taktir edilmiştir. Uzun yüzlerde beşer, dar yüzlerden birinde ise iki macera anlatılmıştır. Konuların birer kaide üzerinde anlatılması, hem tekne kaidesi ile konuların ayrılmasına, hem de süs frizinin bittiğine işaret etmektedir. Tekne üzerinde köşedeki sütunlardan başka uzun yüzlerde dörder, kısa taraflarda ise ikişer sütun bulunmaktadır. Sütun yivleri, bütün Anadolu Sütunlu lahidlerin-

de olduğu gibi birbirine ters yöndedir. Sütunlar bir kaide üzerinde ve sütun başlıkları korint tarzındadır. Arşitrav üç fasyalıdır. Teknenin üst tabanını üzüm, çam dal ve yapraklarından ince bir friz sınırlamaktadır. Uzun yüzlerde tekne ile kapağı birbirine bağlayan kurşun kenet izleri mevcuttur. Bu kurşun kenetler ölünün vasiyetine göre hazırlanmış, böylece lahidin tekrar açılması veya bir başkası tarafından ikinci defa kullanılması bir dereceye kadar önlenmek istenmiştir. Ancak bütün bu tedbirlere rağmen lahid, zamanında açılmış ve soyulmuştur.

Herakles'in Nemea Aslanı ile mücadelesi : Olay dikdörtgen silmeli ve ayaklı bir kaide üzerinde anlatılmıştır. (Res. 2). Herakles ve Nemea Aslanı birbiri ile mücadele eder vaziyettedir. Herakles, genç ve salıksızdır. Mitolojiye göre Nemea Aslanının vücuduna herhangi bir silah işlemez. Bu nedenle Herakles, Aslanı elleri ile boğmaktadır. Aslanın sol pençesi Heraklesin sol kolu üzerine atılmıştır. Hayvan arka ayakları üzerine kalkmış ve sağ arka pençe cansız olarak görülmektedir. Hayvanın, Herakles'in kolunu tutan pençesinde de bir hayat sezilmemektedir. Aslanın bu cansızlığına karşın Herakles'in şişkin ve canlı adaleleri bir tezat teşkil etmektedir. Saçlar karışık olarak taranmıştır. Vücut enerjik, yüz ise sakindir. Gözler hafif yukarı ve ileriye doğrudur. Aslan hemen hemen arkadan işlenmiştir. Sağ tarafında adaleler belirtilmiştir. Aslanın kuyruğu kırılmış, Herakles'in yanın-

dan ayırmadığı sopası sol tarafta yukarıda gösterilmiştir. Nemea Aslanı ile mücadelesinden ve aslanı öldürdükten sonra Herakles'in hayvanın postunu yanında atribü olarak taşıdığını görüyoruz.

Herakles-Hydra yılanı mücadelesi : Herakles'e ikinci görev olarak Lerna bataklığında ki Hydra yılanını öldürmesi verilir. (Res. 3). Figürler, silmeli ve içe doğru bir kaide üzerine basmaktadır. Herakles'in başı profilden ve sola doğrudur. Vücut hemen hemen cepheindedir. Sol kol üzerinde aslan postu atılmış olup, sağ kol koltuk altından kıraktır. Sol eli ile yılanı tepesinden kavramıştır. Yılanın başı profilden, hafif aşağıya doğru bakmakta, yenilgiyi kabul etmiş durumdadır. Başın iki tarafında geriye doğru hafif dalgalı boynuzları vardır. Ejderin vücutu balık sırtı şeklinde işlenmiştir. Yılanın kuyruğu Herakles'in açık bacakları arasından görülmektedir. Vücutun dinamizmi ile yılanın sükuneti gene birbirini karşılamaktadır. Belki Herakles kendinden emin olduğu için sükunetini muhafaza etmektedir.

Erymonthos Yaban Domuzunun öldürülmesi : Olay yarım yuvarlak bir kaide üzerinde sunulmuştur. (Res. 4). Herakles başına Nemea aslanı postunu geçirmiş ve uçlarını göğüs üzerinde düğümlemiştir. Post sol kol üzerinden geriye doğru gitmektedir. Sağ kol bileğin hemen üzerinden kıraktır. Kolun bu hareketi ve sağ omuz üzerindeki çıkıntı bize sopanın başlangıcını göstermektedir. Muhtemelen sağ omuz üzerinde sopasını tutmaktaydı. Yaban domuzunu, yelesinden kuvvetle kavramıştır. Domuzun ön ayakları yere değmekte, arka ayakları ise havadadır. Domuzun kılları belirtilmiştir.

Ceryneion Geyiğinin öldürülmesi : Figürler dikdörtgen silmeli ve içe dönük bir kaide üzerindedir. Herakles cephe-den, geyiğin gövdesi profilden, baş ise dörtte üç profilden işlenmiştir. Heraklesin belden yukarısı sağa doğru hafifçe

eğilmiştir. Sol bacak ile hayvanı hafifçe çöktürmüş ve bacak dizden itibaren geriye doğru atılmıştır. Baş boyundan, sağ kol omuzdan, sol kol ise, dirseğin hemen altından kırılmıştır. Vücut ve baştaki dönme hareketi olayın şiddetini anlatmaktadır. (Res. 5).

Stymphalos Kuşlarının öldürülmesi : Olay, dikdörtgen, iki yanı konsollu bir kaide üzerinde anlatılmaktadır. (Res. 6). Mitolojiye göre insan yiyen bu kuşlar, Herakles tarafından öldürülür. Herakles'in şiddetli bir mücadele geçirdiği şişen adalelerinden anlaşılmaktadır. Baş, boynun hemen üzerinden tamamen kıraktır. Sol kol üzerine aslan postu atılmıştır. Herakles'in göğsü üzerinden geçen band arkadaki sadağı göğüs üzerine bağlamaktadır. Herakles'in sol arka tarafında, süzülme anında bir Stymphalos kuşu görülmektedir. Elleri arasında ise diğer bir kuşu parçalamaktadır. Herakles'in bacakları arasında da ölmüş olan üçüncü kuş görülmektedir.

Dar yüz: Bu dar yüzde iki konu anlatılmıştır. Her iki konu da sembolik olarak Herakles figüründe birleştirilmiştir. Ortadaki figür ise, Heraklesin yaptığı işlerle ilgili değil, özel hayatı ile ilgilidir. (Res. 7).

Dar yüzdeki birinci sahne Augias'ın ahırlarının temizlenmesi sahnesidir. (Res. 8). Yarım yuvarlığı aşan bir kaide üzerinde Herakles dörtte üç profilden gösterilmiştir. Aslan postunu başına geçirmiş, sol koluna da postun ucunu dolaştırmıştır. Ancak sol kol, bileğin hemen üzerinden kıraktır. Kol üzerinde Herakles'in atribüsü olan sopası vardır. Herakles, burada orta yaşlı ve sakallı olarak gösterilmiştir. Sağ elinde, ahırların temizlenmesi için ırmağın yatağını değiştirmede kullandığı sopanın bir kısmı vardır. Sopa kıraktır. Ancak biz, kaide üzerinde, sağ ayağın yanında sopanın ucunu görebilmekteyiz.

Hesperi'ler bahçelerinden Altın

Elmanın getirilmesi: Olay daireye yakın bir kaide ürn•inde anlatılmıştır. (Res. 9). Herakles dörtte üç profilden gösterilmiştir. Baş boyundan kırılıktır. Herakles'in sağ elinde sopası vardır. Ancak sopa kırık ve noksandır. Elinde ve kaide üze.rinde sopanın başlangıç ve bitimi mevcuttur. Sol kol üzerine man- to atılmış, muhtemelen elmalar elin- deydi. Ancak el mevcut olmadığından şimdi görememekteyiz.

Sembolik olarak anlatılan bu iki konu arasında, aslan pençeli konsollar ihtiva eden bir kaide üzerinde, yarı çıplak bir kadın figürü ayakta durmaktadır. (Res. 10). Bir Heraion olarak gösterilmişHr. Herokles'e yar- dım eden bu kadın kahraman, Omp- hale'dir '. Omphale sağ elini tekne üze- rinde alçak kabartma olarak gösteril- miş bir okdanlığa dayamaktadır. Sol elinde ise ucu kıvrık bir sopa taşımak- tadır. Ancak, bu sopanın yalnız kıvrık . ucu günümüze kadar gelmişHr. Ompha- le'nin belden aşağısı bir chitonla sarıl- mıştır. Vücut ağırlığı sol bacak üzerin- dedir. Sağ bacak, serbest olarak hafif öne atılmıştır. Chitonun altından baca- ğın hareketi ve hatta diz belirlenmekte- dir.

Dar yüzde detaysız olarak anlatılan her iki konuda, iş bittikten sonraki din- lenme anı gösterilmiştir. Şimdiye kadar anlatılanlarda ise, Herakles hep müca- dele halindedir. Belki heykeltraş, birin- ci uzun yüzdeki hareketli anlatımdan sonra seyirciyi dinlendirmek istemiştik. Aslında seyirci, bu detaysız anlatımdan tedirgin olmamakta hatta düşünceye sevkedilmektedir.

Girid Boğası ile savaşıması : iki sütunun arasını tamamen kapsıyan dikdörtgen bir kaide üzerinde figürler gösterilmiştir. (Res. 11). Baş iyi du- rumda ve tamdır. Kollar omuzdan kı-

rıktır. Omuz hareketinden ve başın arkasındaki sopanın duruşundan He- rakles'in dizleri ve karnı üzerine çö- kerttiği boğaya vurduğu anlaşılma- ktadır. Hayvan henüz canlıdır. Herakles'in sağ dizi .altındaki boğa oldukça güç -durnmda adeta böğürür vaziyette ağ- zını açmı;ştir. Hayvanın karnı yere değ-. mektedir. *Kuyruk*, arka ayakları arası- na sıkışmıştır. Herakles'in şiddetli ha- reketli, mücadelenin oldukça zor geç- tiğini göstermektedir. Herakles, bura- da büyük bir efor sarfetmektedir. Bo- ğanın arkasında, Herakles'in atribüsü haline gelen postun bir kısmı hareketin şiddetiyle dalgalanmaktadır.

Diomedes'in Atımının çalınması : Bu sahne oldukça kırık ve haraptır (Res. 12). Ancak bazı parçalar . bize olayı anlatmaktadır. Figürler yuvar- lağa yakın bir kaide üzerindedir. He- rakles figüründe baş, kollar, belden aşağı .kısım tamamen kırıktır. Gövde mevcuttur. Kaide üzerinde sol ayak kısmen tam, sağ ayağın ise yalnız izi mevcuttur. Herakles'in sol tarafında, olayın hareket noktası olan otlar, bo- yundan itibaren gösterilmiştir. Herak- les'in hareketinden, göğsü üzerine dü- ğümlediği aslan postu dalgalanmakta- dir. Sol tarafta, dizleri üzerine çökmüş, yenik Diomedes görülmektedir. Sağ kol omuzdan, baş boyundan tamamen kırıktır. Diomedes, sol elinde bir kalkan tutmakta olup, z rhlıdır.

Amozanların Yenilgisi : Figürler içe doğru silmeli bir kaide üzerinde göste- rilmiştir. (Res. 13). Horekles'in vücudu cepheden, boş ise dörtte üç profilden gösterilmiştir. Amazonlar Kraliçesi Hypc>lite, arka ayakları üzerine hafif kalkmış, bir at üzerinde cepheden gös- terilmiştir. Boş boyundan kırıktır. Sol elinde bir kalkan tutmaktadır. Üzerinde sağ omuzu açıkta bırakan bir elbise var- dır. Hypolite'nin sol ayağı, atın karnı üzerindedir. Ayağında sandalları var- dır. Herakles, kollarını açmış, muhteme- len altın kemeri iki kolu arasında ger-

' Wiegartz, Kleinaslatische Söulensarko- phage, Berfin 1965. s 78

mektedir. Kollar bileğin üzerinden kırık. Bacaklar olayın şiddetiyle iki yana açılmıştır. Kaide üzerinde ayaklar görülmektedir. Bacak, dizden itibaren kırık ve noksandır. Kraliçenin belden yukarısı hafif öne doğru eğik, yeniktir. Herakles sanki ani bir hareketle atı durdurmuş gibidir. Herakles'in burada daha yaşlı ve adeleli olmasına karşın, Hypolite çok gene görünüşlüdür.

Geryoneus'un öldürülmesi : Herakles'in bir diğer işi, üç başlı dev Geryoneus'un öküzlerinin getirilmesidir. Olay dikdörtgen bir kaide üzerinde anlatılmıştır. (Res. 14). Herakles, dörtte üç profilden gösterilmiştir. Aslan postunu giymiş ve postun ucu sol kol üzerinden geriye savrulmuştur. Baş, burundan sakala doğru hafif kırıktır. Sağ kol dirseğin hemen altından kırıktır. Kolun du- ruşu ve kol üzerine gelen tekne üze- rindeki çıkıntı bize, sopayı tuttuğunu anlatmaktadır. Herakles, sakini işini *bi-* tirmiş olarak, dizleri üzerine çöken üç başlı de'vi tepesinden kuvvetle kavra- mıştır. Dev, zırhlı ve kalkanlıdır. He- rakles'in sol tarafında olayın kahra- manı bir çift öküz başı gösterilmiştir. Kanaatimizce heykeltraş, yer darlığı ne- deniyle bunları yalnız baş ola.rak işle- meyi uygun görmüştür.

Kerberos'un getirilmesi : İki sütunun arasını tamamen kapsıyan dikdörtgen bir kaide üzerinde Herokles ve Cehennem Köpeği Kerberos gösterilmiştir. (Res. 15). Heraklesin vücudu cepheden baş, ise dörtte üç profildendir. Sağ kol dirsekten yukarı doğru kıvrılmış ve kırıktır Muhtemelen gene sopasını tutmaktaydı. Sol .kol aşağı doğru indiril- miş, aslan postu kolun üzerine atılmış- tır. Cehennem köpeği yenilgiyi kabul et- miş, Herakles'e itaat etmektedir.

Başta çok genç va sakalsız olarak maceraya başlayan HerakJes'in vücut adaleleri, gittikçe yaşlanmış ve hantallaşmıştır. Bütün bunlar başardığı zor iş- lerin bir neticesidir. Heykeltraş, başlan- gıçtan yedinci sahnenin sonuna kadar

Herakles'in basını hep sol tarafa dön- dürmüştür. Ancak bu bize bir monotun- luk vermemektedir. Şöyle ki başlardaki ve gözlerdeki küçük hareketler bu mo- notonluğu kırmıştır. Dar yüzdeki Augi- as'ın ahırları ve-Hesperid - Elması sah- nesind-e heykeltraş, bir anda- sükuneti istemiştir. Hem olayın anlatımı hem de figürlerin yüzlerindeki sükunet seyirciyi bir anda dinlendirmiştir. Bundan sonra gene şiddetli bir mücadele başlamakta- dır. ikinci uzun yüzdeki ilk konu olan Girid Boğazı sahnesinde ise Herakles, sanki macarayı devam ettirmek isterce- sine, sağ tarafa, dar yüze doğru bak- maktadır. Burada birinci uzun yüzde ol- duğu gibi, aynı dinamizm ve şiddet gö- rülmemektedir. Belki bu macerelar, di- ğerlerine nazaran daha kolay başarıla- bilmektedir.

Lahdin esas yüzü bütün diğer sü- tunlu lahidlerde olduğu gibi kapılı kısa taraftır. (Res. 16). Kapı tam ortada iki sütun arasındadır. Bir basamakla çıkıl- maktadır. Kapı ortadan iki kanada ayrıl- mıştır. Ayrıca her taraf panolarla süs- lenmiştir. Yukarıdaki panolarda aşağı- ya doğru iki Delphin bulunmaktadır. Aşağıdaki panoda ise bir erkek ve bir kadın, herme şekliyle işlenmiştir. Baş- ları açıktır. Sağ kol manto ile örtül- müş olup, sol omuz doğrudur. iki pano arasında, içe doğru çukurlaşan silmeli küçük dikdörtgen süsler vardır. Kapı sö- ve ve lentosu silmelerle konturlanmış- tır. Kapı sövesi, sütunların başlıkları ile aynı seviyeye kadar olan kısımda ol- dukça süslüdür. Altta bir boncuk dizisi, yumurta frizi, palmet ve üstte spiral motifi bulunmaktadır. Kapının her iki yanında. yuvarlağa yakın bir kaide üze- rinde, frig külahlı, gene üzgün bekçiler, lahdin kapısını beklemektedir. Üzerle- rinde bol büzgülü bir elbise vardır. Man- to, boynun hemen altından bir iğne ile tutturulmuştur. Ayaklar çapraz olarak durmakta, sandal bağcıkları bileğe ka- dar çıkmaktadır. Kollar biri diğeri üze- rine, dirsekten kıvrılarak konmuştur. El- ler, hafifçe üzgün yüze dokunmaktadır.

Saçlar. külahın altından hafifçe külahın üzerine doğru dönmektedir. Bekçilerin hüznünü gözler gayet iyi ifade etmektedir.

Kapak : Yük : 58 cm.
Uz 249,5 cm.
Gen : 124 cm.

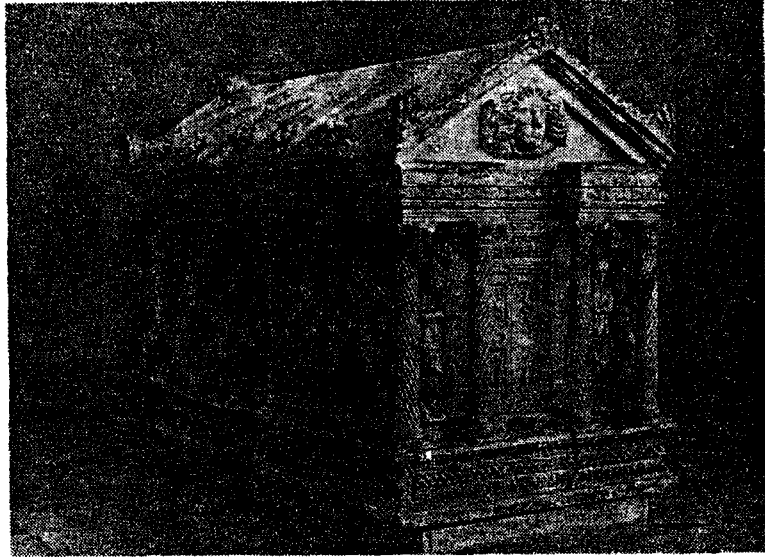
Kapak semerdam şeklindedir. Dar taraflarda bira alınlık teşkil etmektedir. Alınlık, içe doğru daralan silmelerle konturlanmıştır. Alınlığın tam ortasında oldukça yüksek kabartma olarak işlenmiş, tam cepheden birer meduza başı vardır. Tekne üzerinde sahnelerin meydana getirdiği girinti ve çıkıntılar, kapak üzerinde belli ilmiştir. Meduza'nın saçları, ortadan iki yana doğru ayrılmış, yılan gibi kıvrılmış ve dalgalanmıştır. Göz bebekleri irileşmiş, ağız sınıksı kapanmıştır. Sert bir ifade görülmektedir. Başın üzerinde bir çift kanat vardır. Kanatların hemen altında,

iki yılan başı görülmektedir. Yılanların kuyruğu çene altında düğümlemişdir. Kapak üç akroterlidir. Orta ve yan ak-

roterlerdeki palmetler birbirine spiral-lerle bağlanmıştır. Kapağın üzeri yassı kiremitlerle süslenmiştir. Ancak bu kiremitler plastik olarak işlenmiş aslan başları ile son bulmaktadır. Aslanların ağızları açık, korkunç dişleri görülmektedir. Gözler yukarı doğrudur. Yeleler boyuna kadar inmektedir. Bu halleri ile aslanlar ürperticidir.

Yukarıda tanıtmaya çalıştığımız Antalya Herakles Lahdi, kaide süslemesi (Res. 17). mimari şema bakımından London B lahdi ile büyük bir benzerlik göstermektedir. Her ikisinin kaidesinde de iki lesbos kymationu ve arada örgü motifi bulunmaktadır. Figürler yüksek kabartma olarak işlenmiş, adeta bu figürler heykele yaklaşmaktadır. Wiegartz, London B lahdini M.S..150- 155 senelerine tarihlenen². iki lahdin benzerliği göz önüne alınarak, Antalya Herakles Lahdini, London B lahdi ile aynı tarihe koymak gerekmektedir.

² z Wiegartz, Kleinasiatische Söulensarkophage, Berlin 1975, s. 33. vd.



Resim : 1* >



Resim; 2 - #



Resim; 3 - \$



Resim : 4* > 7



Resim : 5

* >



350
Resim : 6 -



350
Resim : 7 -



Resim : 8



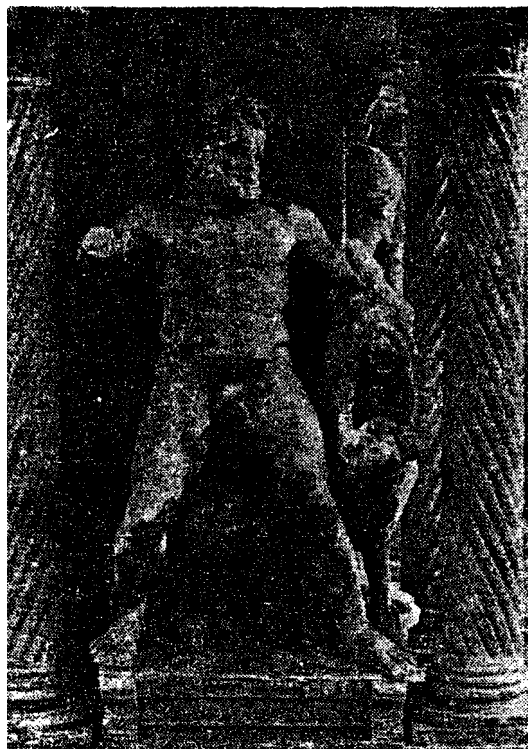
Resim : 9



Resim : 10



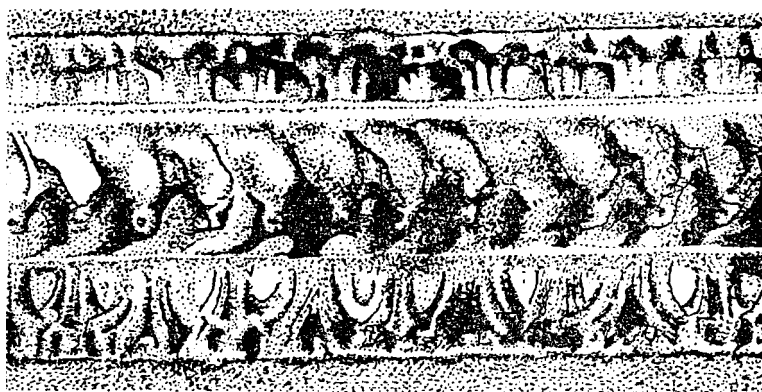
Resim : 11



Resim 12



Resim 13



Res.14 Londra B.

Resim 14

