

KUZEYBATI ANADOLU'DAKİ HANLAR ÜZERİNE BAZI NOTLAR

Leyla YILMAZ*

Hanlar, Anadolu tarihinin farklı zamanlarına ait ulaşım ağını, dönemin ticaret hayatını ve sosyal yapılanmasını açıklayan önemli yapılardır. Bu bağlamda, Anadolu'nun kuzeybatı bölgesinde bulunduğu bilinen hanları incelemek amacıyla, bölgenin 1:25.000'lik haritaları taranmış; elde edilen verilerin arazi bilgileriyle doğrulanması için de bir yüzey araştırması gerçekleştirilmiştir. Bu makalede söz konusu harita ve arazi çalışmalarının sonuçları verilmektedir¹.

Anılan bölge, başta Leonhard² olmak üzere Gökoğlu³, Chanykoff⁴, Hirschfeld⁵, Kannenberg⁶, Flotwell⁷, Leake⁸, Diest-Anton⁹, Boehring¹⁰, Anderson¹¹, Hunger¹², Derschwan¹³ ve Busbecq¹⁴ gibi seyyah ve araştırmacıların ilgi alanına girmiştir. Bölgenin Roma Dönemindeki yolları için French¹⁵, Ankara-Çankırı güzergâhı için de Macpherson¹⁶ bilgi verirler. Ayrıca bölgedeki bazı hanlarla ilgili olarak Özergin¹⁷, Ünal¹⁸, Sözen¹⁹ ve Başın²⁰ çalışmaları bulunmaktadır.

Gerek harita ve gerekse seyahatnâmelerden elde edilen bilgiler doğrultusunda Ankara-Çankırı-Kastamonu-Tosya-Sinop-İnebolu-Kastamonu-Çankırı (Çankırı-İlgaz arasındaki tâli yoldan) İlgaz-Ankara ve Ankara-Şabanözü güzergâhında bir yüzey araştırmasına çıkmıştır.

Arazi çalışması sırasında, yayınlarda ve haritalarda tespit edilebilen 27 hanın 12'sinin izine dahi rastlamak mümkün olamamış; dördünün ise sadece temel kalıntılara tesadüf edilebilmiştir. Günümüze ancak 11 hanın ulaşabildiği görülmüştür.

Bütün bu bilgiler ışığında şu tespitler yapılabilir:

Bugün Mevcut Olmayan Hanlar

Solfasol Köprüsü yakınında bulunduğu anlaşılan ve "Solfasol Hanı"²¹ denilen yapının, Ankara-Çubuk yolu üzerinde olduğu bellidir. Yapıya ait hiç bir iz günümüze ulaşmamıştır.

Ankara-Esenboğa arasında Karacaören mevkinde tespit edilebilen hanın²², Özergin'in makalesinde sözü edilen "Abacılar Hanı" ile aynı yapı olduğu düşünülebilir²³. Özergin'in Çubuk Barajı'nın suları altında kaldığını söylediği bu yapının, bugün Karacaören yakınındaki bir çiftliğin bulunduğu yerde lokalize edilebileceği iddia edilebilir. Yöre halkı da bu tespiti desteklemekte ve çiftliğin bulunduğu yerde 50-60 sene evveline kadar bir hanın bulunduğunu hatırlamaktadır.

Eski adıyla "Han Yeri"²⁴ denilen mevki, Ankara-Çankırı yol ayrımından sonra Çankırı istikametine giderken yolun sol tarafındadır. Bugün Sancıklar adıyla bilinen bu mevkide, Çubuk Suyu kenarında bir kavak tarlasında vaktiyle bir hanın bulunduğu ve yıkılarak (?) taşlarının inşaatlarda kullanıldığı öğrenilmiştir.

Haritalarda varlığı tespit edilebilen Ankara-Çankırı yolundaki han²⁵ ile yine aynı yol üzerinde bulunduğu anlaşılan İnadık Köyü'ndeki han²⁶ da izine dahi rastlayamadığımız diğer yapılar arasındadır.

Kalecik yakınlarında bulunduğu bilinen "Selçuk Hanı", sadece Erdmann'ın yayınından tespit edilebilmektedir. Daha önce Anderson ve Kiepert tarafından da görülen yapıyı Erdmann da bulamamıştır²⁷.

Çankırı-Yapraklı arasında Şıtlar Köyü civarında olduğu bilinen "Eski Han"(Alter Han), Kiepert²⁸

ve Leonhard'ın²⁹ haritalarında görülmekle birlikte, arazide yapılan çalışmalarda yapının günümüze ulaşmadığı tespit edilmiştir.

"Germeç Pazar", Kastamonu-Taşköprü arasındadır. Leonhard, burada bir han ve ahşap satış kulübelerinin bulunduğu ve burasının haftada bir gün hizmet verdiği söz eder³⁰. Arazi çalışmaları sırasında hanın yıkıldığı, fakat, bulunduğu alanda, ahşap kulübelere hâlâ satış yapıldığı tespit edilmiştir.

Kastamonu-İnebolu arasındaki "Halkacılar Hanı", Leonhard'ın haritasından tespit edilebilmektedir³¹. Kastamonu'nun güneyinde ve Leonhard'ın kendisinin de kalmış olduğunu belirttiği "Han" ise Pırlaklar'dadır³². Ancak, ne yazık ki her ikisi de günümüze ulaşamamıştır.

Kastamonu-Tosya yolu üzerinde ve Taşköprü istikametine ayrılmadan önce bir derbent ile onun aşağısında "Tahtalı Han" diye anılan bir yapının vaktiyle mevcut olduğu da, Leonhard'dan anlaşılabilir³³; ancak arazi çalışması sırasında böyle bir yapıya tesadüf edilmemiştir.

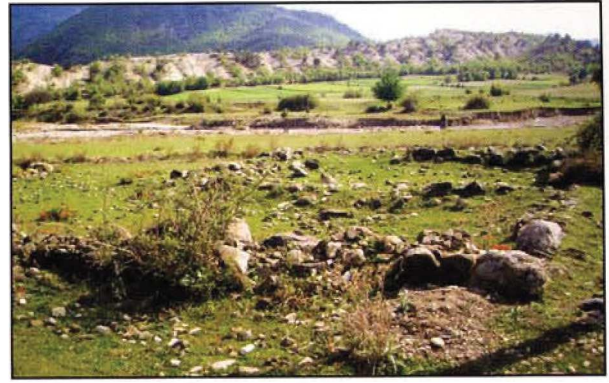
Bugün Sadece Temelleri Kalmış Olan Hanlar

"Topal Ali'nin Hanı", "Sirke Han", "Eski Han" ve "Sazlı Han" olarak bilinen yapıların sadece temelleri günümüze ulaşabilmiştir.

"Topal Ali'nin Hanı"³⁴ diye bilinen yapı kalıntısına ulaşılması bir hayli zordur (Resim: 1). Mevcut kalıntılara bakılarak, Ilgaz-Çankırı arasındaki ana yolun doğusunda kalan taflı yol takip edilerek ulaşılan Kızılsin Köyü yakınlarında ve Değirmendere Suyu kenarındaki eğimli arazi üzerine inşa edildiği anlaşılmaktadır. Günümüze ulaşabilmiş temel kalıntıları, burada vaktiyle dikdörtgen plânlı ve birbirinden bağımsız üç yapı



Resim 1: Topal Ali Han'ının kalıntıları



Resim 2: Sirke Han'ın kalıntıları

bulduğunu, moloz taş ve harç ile inşa edilmiş olan bu yapı topluluğu içindeki en büyük yapının da muhtemelen han olduğunu göstermektedir. Bugün, içindeki bölme duvarları iyi-kötü hâlâ belli olmaktadır. Örtü sistemine ait bir göçük olmaması, ahşap çatılı olabileceğini düşündürmektedir. Malzeme ve inşa tekniği dikkate alınarak 19. yüzyıla tarihlendirilebilir³⁵.

Taşköprü-Gökçeazğaç arasında ve kendi adıyla bilinen köy mevkiindeki "Sirke Han"³⁶ denilen yapının sadece temel kalıntıları günümüze ulaşabilmiştir (Resim: 2). Kalıntılara bakılarak burada vaktiyle dikdörtgen plânlı bir yapının bulunduğu anlaşılmaktadır. Hâlen kalıntılar arasında örtüye ait olabilecek bir göçüğün bulunmaması dolayısıyla çatının ahşap olabileceğinden söz edilebilir. Malzeme ve inşa tekniği dikkate alınarak 19. yüzyıla tarihlendirilebilir³⁷.

"Eski Han"³⁸, Ankara-Çubuk-Şabanözü yolu üzerinde ve anayolun içerilerindeki Karahacı ve Karamusa köyleri arasında ve Terme Deresi kenarında yer aldığı anlaşılmaktadır. Bugün yer yer bir metre yükseklikteki duvarlardan ibaret kalıntılara bakılarak, burada vaktiyle en az dört yapıdan oluşan bir mimarî topluluğun bulunduğu rahatlıkla anlaşılmaktadır (Resim: 3). Mevcut kalıntılar, dikdörtgen ve kare mekânlar halinde ve koridorlarla birbirlerine bağlanmış hâldedir. Örtü sistemine ait göçük olmaması, bunla-



Resim 3: Eski Han'ın kalıntıları



Resim 4: Sinan Paşa Hanı

rın da ahşap çatılı olabileceğini düşündürmektedir. Malzeme ve inşaa tekniđi dikkate alınarak yapı 19. yüzyıla tarihlendirilebilir³⁹.

“Sazlı Han”, Sinop’a bađlı Kabalı İlçesi’nin Sazlı Köyü’nde bulunmaktadır. Yapıdan geriye sadece temel kalıntıları kalabilmiştir. Dikdörtgen plânlı olduđu ve kaba yonu taşlarla inşaa edildiđi anlaşıyor; mevcut haline bakılarak 14 – 15. yüzyıla tarihlendirilebilir⁴⁰.

Mevcut Hanlar

Ankara-Çankırı arasında Kalecik yakınlarında yer alan “Yeni Han” iki katlıdır. Malzeme ve inşaa tekniđi dikkate alınarak 19. yüzyıl sonu-20. yüzyıl başına tarihlendirilebilir⁴¹ (Resim: 12).



Resim 5: Sarının Hanı

Çorum’un Kargı İlçesi’ne bađlı Hacı Hamza’da ki “Sinan Paşa Hanı” 1506-7 tarihlidir. Dikdörtgen plânlı han, beşik tonoz örtütlü tek bir mekândan oluşmaktadır⁴² (Resim: 4).

Kastamonu–Tosya arasındaki “Bürnük Köyü” sınırları içinde, bir su kaynađı kenarında yer alan “Sarının Hanı” dikdörtgen planlı bir yapıdır. Günümüze üst örtüsü ve batı kanadı tamamen yıkılmış olarak ulaşmıştır. Mevcut izlere bakılarak vaktiyle sivri beşik tonoz örtütlü ve tek bir mekândan ibaret olduđu rahatlıkla anlaşılmaktadır. Duvarlarında üç ocak nişi bulunmaktadır. 14.-15. yüzyıla tarihlendirilebilir⁴³ (Resim:5).

“Atabey Hanı”, Kastamonu–Tosya arasında Ak-



Resim 6: Atabey Hanı



Resim 7: Gökçeada Hanı

kaya İlçesi'ne bağlı Elmayakası Köyü sınırlarında ve Karadere kenarında yer almaktadır. İçi, bugün üçü mevcut olan, karşılıklı ayaklara oturtulmuş yarım daire kemerlerden oluşan iki destek sırası ile beşik tonozlu üç bölüme taksim edilmiştir. Dikdörtgen plânlı yapıda girişin sağ ve solunda, birer ocağı bulunan ön mekânlar yer almaktadır. 14.-15. yüzyıla tarihlendirilebilir⁴⁴(Resim: 6).

Kastamonu'nun Taşköprü İlçesi'ne bağlı Gökçeada yerleşim merkezinde yer alan "Gökçeada Hanı" 1444-1461 tarihlidir⁴⁵. Dikdörtgen plânlı yapının girişinde, kısmen yıkık olarak sağ ve solunda ocak nişi de ihtiva eden bir ön mekân bulunmaktadır. Hanın içinde karşılıklı ikişer ayak ve duvarlara bitişik gömme ayaklar, yuvarlak kemerlerle birbirlerine bağlanmıştır. Yapı, örtü sisteminde özenle kullanılmış olan tekne tonozu ile dikkat çekmektedir⁴⁶ (Resim: 7).

Kastamonu-İnebolu arasında Seydiler Köyü'nde yer alan "Seydiler Hanı"⁴⁷ günümüze bir kalıntı olarak ulaşabilmiştir. Örtü sistemine ait bir göçük olmaması, ahşap çatılı olabileceğini düşündürmektedir. Hanın yanında yer alan cami kitabesi 1906 tarihlidir⁴⁸. Malzeme ve inşaa tekniği de dikkate alınarak yapı 19. yüzyılın sonlarına tarihlendirilebilir (Resim: 10).



Resim 8: Taypaklı Han



Resim 9: Taş Han

Kastamonu-İnebolu arasında Ballık Köyü'nde yer alan "Ballık Han"⁴⁹ bugün asıl halini tamamen kaybetmiştir. Günümüze ulaşabilen temel kalıntıları üzerine ahşap bir bina inşa edilmiş olduğu rahatlıkla anlaşılmaktadır. Yapı muhtemelen 19. yüzyıla tarihlendirilebilir⁵⁰ (Resim: 13).

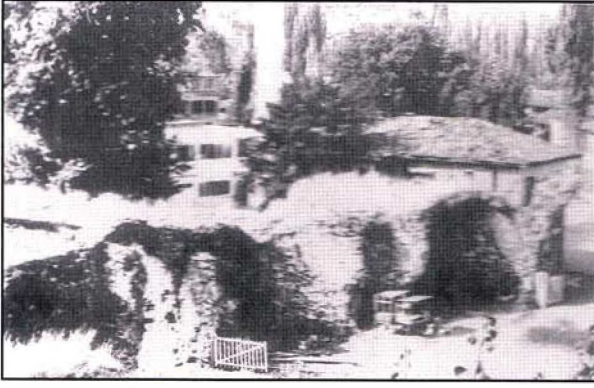
Sinop-İnebolu arasında Çatalzeytin'de yer alan "Çatalzeytin Hanı" dikdörtgen plânlı bir yapı kalıntısıdır. Yapının içinde bölme duvarı izine rastlanmaz. Örtüye ait olabilecek bir göçüğün bulunmaması dolayısıyla çatının ahşap olabileceğinden söz edilebilir. Malzeme, inşaa tekniği ve yüksek pencere açıklıkları dikkate alınarak yapı 19. yüzyıla tarihlenebilir⁵¹ (Resim: 14).

Sinop'un Kabalı İlçesi, Taypaklı Köyü'nde yer alan "Taypaklı Han"⁵², dikdörtgen plânlı tek mekândan ibaret bir yapıdır. Han sivri beşik tonoz örtü sistemi ile dikkat çekicidir. Dışarıdan kırma çatı ile örtülüdür. Yapı 14.-15. yüzyıla tarihlendirilebilir (Resim: 8).

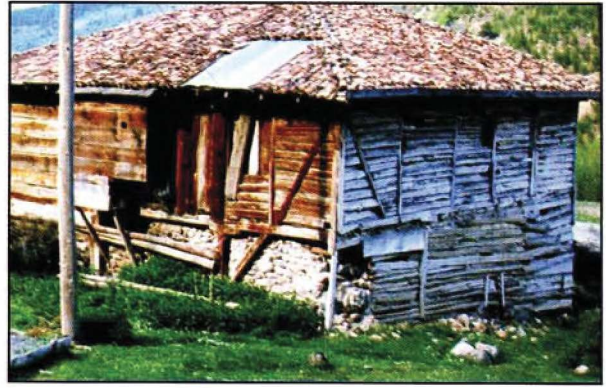
Sinop-Gerze kavşağında, Lala Köyü sınırlarında yer alan "Taşhan" (Yaykıl Han) dikdörtgen plânlı, ocağı olan ön mekâna sahip bir yapıdır. Han sivri beşik tonoz örtü sistemi ile dikkat çekicidir. Dışarıdan kırma çatı ile örtülüdür. Yapı 15. yüzyıla tarihlendirilebilir⁵³ (Resim: 9).



Resim 10: Seydiler Hanı



Resim 11: Durağan Hanı



Resim 13: Ballık Han



Resim 12: Yeni Han

Sinop'un Durağan İlçesi'nde yer alan "Durak Han" kapalı ve açık iki bölümden oluşan bir yapıdır. Kitabesi mevcut olan han 664 H./ 1266 M. tarihinde Pervâne Süleyman bin Ali tarafından inşa ettirilmiştir⁵⁴ (Resim: 11).

Ankara-Çankırı-Kastamonu-Sinop-İnebolu-Kastamonu-Ankara güzergâhında yapıların ortaya koymuş olduğu durumun izlenebilmesi için, bugün artık mevcut olmayan ya da sadece temelleri kalmış olan ve günümüze ulaşabilmiş olan hanların, güzergâh üzerindeki sıralanışları ve tarihleri üzerinde durulabilir (Harita).

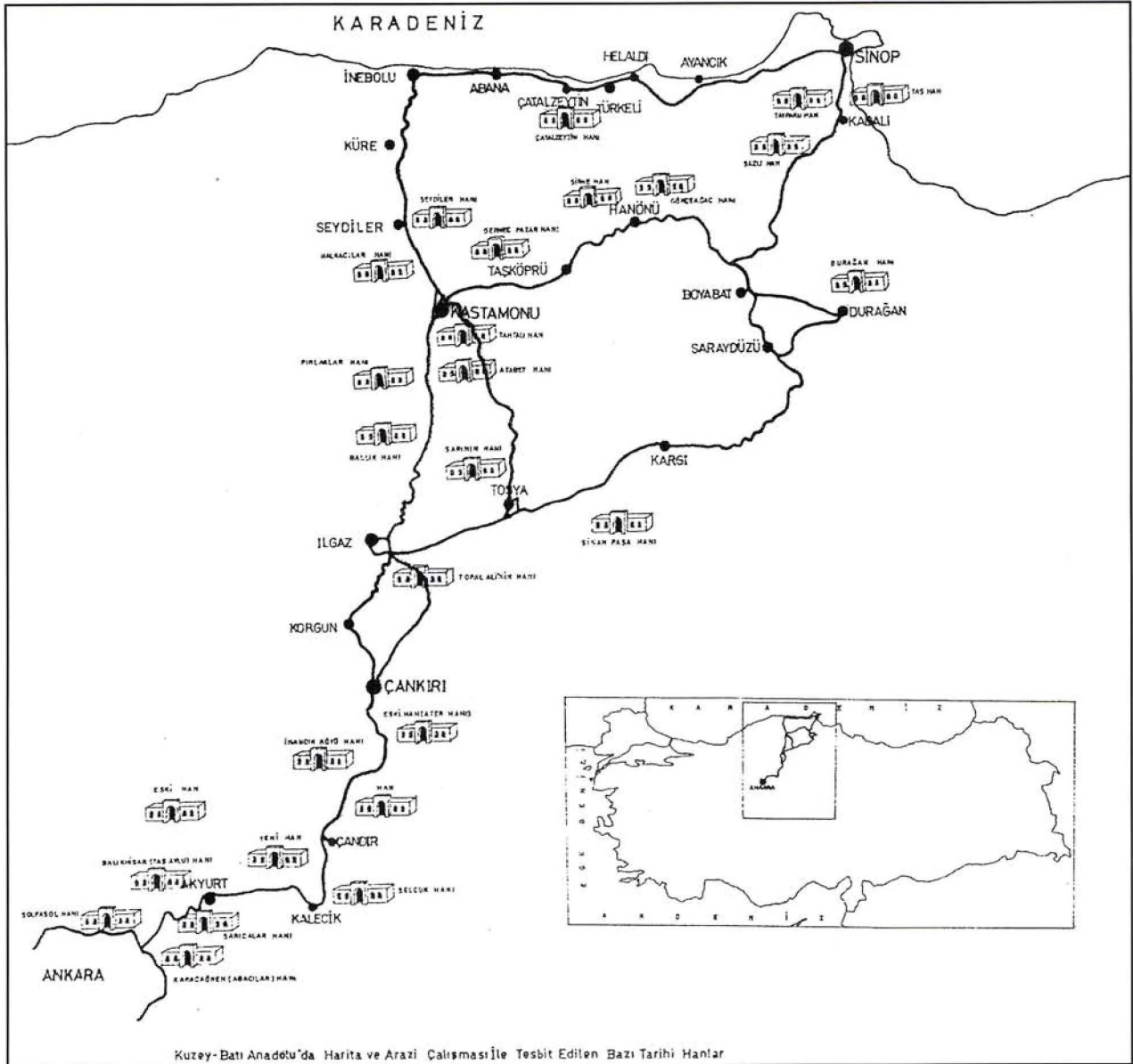
Bu bağlamda, Ankara'nın kuzey çıkışında "Solfasol Hanı", Karacaören'de "Abacılar Hanı", Sarıcalar'da "Han Yeri", Balıkhisar (Taş Avlu), Şabanözü istikametinde 19. yüzyıla tarihlenebilen "Eski Han", Kalecik istikametinde 19. yüzyıl sonu-20. yüzyıl başına tarihlenebilecek "Yeni Han", Kalecik'te "Selçuk Han", Çankırı yolunda ve İnanlık Köyü'ndeki hanlar, Çankırı-Yapraklı arasında "Eski Han" (Alter Han), Çankırı-Ilgaz arasındaki ta'li yolda 19. yüzyıla tarihlendiğimiz "Topal Ali'nin Hanı", Tosya-Osmancık yolunda Hacı Hamza'da 1506-7 tarihli "Sinan Paşa



Resim 14: Çatal Zeytin Han

Hani", Tosya-Kastamonu arasında "Tahtalı Han", 14.-15. yüzyıla tarihlenen "Sarının Hani" ve "Atabey hani", Kastamonu-Taşköprü arasında "Germeç Pazar Hani", 19. yüzyıla tarihlenen "Sirke Han", 1444-1461 tarihli "Gökçeada Hanı", Boyabat'tan sonra 1266 tarihli "Durak Hani", Boyabat-Sinop arasında her ikisi de 14.-15. yüzyıla tarihlenen "Sazlı

Han" ve "Taypaklı Han", 15. yüzyıla tarihlenen "Taş Han", Sinop-İnebolu arasında 19. yüzyıldan "Çatalzeytin Hani", İnebolu-Kastamonu arasında 19. yüzyıldan "Seydiler Hani", "Halkacılar Hani", Kastamonu-Ilgaz arasında "Pirlaklar" ve 19. yüzyıla tarihlenen "Balık Han"ları bulunmaktadır.



SUMMARY

Caravansaries Anatolian Archiitectural History Researches are of great importance in respect of transportation condition, trade role and social structure of Anatolia. It is clear that the researches about the Black Sea Region has been ignored this paper focuses on caravansaries from a region in the Black Sea. This region includes the locales of Ankara-Çankırı-Kastamonu-Sinop-İnebolu-Kastamonu-Tosya-Ankara.

This paper investigates the existence of caravansaries in this region and existence and extent of a trade route. The research for the paper began with studying the book of travels 1:25.000 maps and finished with studying some publications and land researches.

Based on data cathered from maps and travel boks, a site survey has been carried out along Ankara-Çankırı-Kastamonu-Tosya-Sinop-İnebolu-Kastamonu-Çankırı-İlgaz-Ankara and Ankara-Şabanözü route, investigating caravansaray sites.

Of the 27 caravansaries discovered in the literature rewiw, remains from 15 were observed in the field. There were no remnants found from the remaining 12, which had collapsed and deteriorned 11 of the 15 were found intact, with only the basement remnants to be found in the remaining 4.

This paper details the location of those caravansaries whose remnants were found. It also discusses possible locations for those caravansaries whose remnants have detriorated and could not be found.

NOTLAR

- * Dr. Leyla Yılmaz, Ankara Üniversitesi Dil ve Tarih – Coğrafya Fakültesi Sanat Tarihi Bölümü, Sıhhiye-Ankara/TÜRKİYE
- ¹ L., Yılmaz, *Batı Karadeniz Ticaret Yolları Ve Bu Yollar Üzerindeki Hanlar*, Ankara Üniversitesi Sosyal Bilimler Enstitüsü Arkeoloji ve Sanat Tarihi (Sanat Tarihi) Anabilim Dalı (Basılmamış Yüksek Lisans Tezi), Ankara, 1990.
- ² R., Leonhard, *Paphlagonia*, Berlin. 1915.

- ³ A., Gökoğlu, *Paphlagonie-paflagonya-Gayri Menkul Eski Eserleri ve Arkeolojisi*, Kastamonu, 1952.
- ⁴ Chanykoff; *Reise im Nördlichen Kleinasien im Jahre, 1846*.
- ⁵ G., Hirschfeld, *Paphlagonische Felsengraber: Aus-handlungen der K.preuß Akad. d.W. Berlin, 1885*.
- ⁶ K., Kannenberg, “Die Paphlagonischen Felsengraber”, *Globus*, LXVII, 1895.
- ⁷ Flotwell, “Stromgebiet des Qyzyl-Yrmaq (Halys)”, *Petermann’s Mitteilungen*, Erg.Heft No: 114, Gotha.1895.
- ⁸ W. M., Leake, *Journal of Tour in Asia Minor*, London, 1824.
- ⁹ W. V., Diest - M., Anton, “Neue Forschungen im nordwestlichen Kleinasien”, *Erganzungsheft. Nr. 116, Petermann’s Mitteilungen*, Gotha. 1895.
- ¹⁰ J., Boehring, *Auf Karawanen Straßen, Anatoliens*, München. 1958.
- ¹¹ J. G. C., Anderson, “Exploration in Galataia cis Halym Part II, Topography, Epigraphy, Galation Civilisation”, *The Journal of Hellenic Studies*, 19-(1899), s. 98.
- ¹² H., Hunger, *Tabula Imperii Byzantini*, Band. 9, Wien, 1996.
- ¹³ H., Dernschwam, *İstanbul ve Anadolu’ya Seyahat Günlüğü*, (Çev: Y. Önen), Ankara, 1987.
- ¹⁴ Busbecq, *Türk Mektupları*, (Çev: H. C. Yalçın), İstanbul.
- ¹⁵ D. H., French, “A Study of Roman Roads in Anatolia”, *Anatolian Studies*, 24 (1974), s. 143-149.
- ¹⁶ I. W., Macpherson, “Roman Roads an Milestones of Galatia”, *Anatolien Studies*, 4 (1954), s. 111-120.
- ¹⁷ M. K., Özergin, “Anadolu Selçuklu Kervansarayları”, *Tarih Dergisi*, XVI/20 (1965), s. 141-170.
- ¹⁸ R. H., Ünal, “Osmanlı Öncesi Devirlerden Yayınlanmamış Üç Menzil Hanı”, *Arkeoloji-Sanat Tarihi Dergisi* V, İzmir. 1990, s.189.
- ¹⁹ Sözen, M., “Hacı Hamza’daki Türk Eserleri”, *Anadolu Sanatı Araştırmaları*, 2, İstanbul, 1970, s. 113-132.
- ²⁰ A. Baş, *Beylikler Dönemi Hanları*, Selçuk Üniversitesi Sosyal Bilimler Enstitüsü (Basılmamış Doktora Tezi), Konya, 1989.

- ²¹ 1958 tarihli 1:25 000' lik haritada Ankara | 29-b2 paftası.
- ²² 1958 tarihli 1:25 000' lik haritada Bolu H 29-c3 paftası.
- ²³ M., Özergin, *a.g.m.*, s. 167.
- ²⁴ 1958 tarihli 1:25 000'lik haritada Bolu H 29-c3 paftası; H., Hunger, *Tabula Imperii Byzantini*, Band. 9, Wien, 1996'da haritada da "Han Yeri" görülmektedir.
- ²⁵ 1928 tarihli Çankırı 63 paftası.
- ²⁶ 1928 tarihli Çankırı 64 paftası.
- ²⁷ J. G. C., Anderson, "Exploration in Galataia cis Halym Part II, Topography, Epigraphy, Galation Civilisation", *The Journal of Hellenic Studies*, 19(1-899), s. 98; H., Kiepert, *Karte Von Klein Asien*, 1902-1906, 24 Pafta in platt Bearbeitet, Berlin; K., Erdmann, *Das Anatolische Karavansaray des 13. Jahrhundert*, Teil I, Berlin, 1961, s.72 - 74.
- ²⁸ H., Kiepert, *a.g.e.*
- ²⁹ R., Leonhard, *a.g.e.*
- ³⁰ R., Leonhard, *a.g.e.*, s. 74.
- ³¹ R., Leonhard, *a.g.e.*
- ³² R., Leonhard, *a.g.e.*, s. 72.
- ³³ R., Leonhard, *a.g.e.*, s. 125.
- ³⁴ 1958 tarihli 1:25 000'lik haritada G 31- a4 paftası ve Leonhard, R., *a.g.e.*, 1915.
- ³⁵ L., Yılmaz, *Batı Karadeniz Ticaret Yolları Ve Bu Yollar.....* s. 35.
- ³⁶ A., Gökoğlu, *A.g.e.*, s. 29
- ³⁷ L., Yılmaz, *Batı Karadeniz Ticaret Yolları Ve Bu Yollar.....* s. 34.
- ³⁸ R., Leonhard, *a.g.e.*
- ³⁹ L., Yılmaz, *Batı Karadeniz Ticaret Yolları Ve Bu Yollar.....* s. 36.
- ⁴⁰ D. H., French, "Sinop: The so called Ceneviz Yolu", *Anatolia and the Ancient Near East*, Ankara, 1989, s. 143-145. fig.3 ; L., Yılmaz, *Batı Karadeniz Ticaret Yolları Ve Bu Yollar.....* s. 28.
- ⁴¹ 1958 tarihli 1:25 000'lik haritada Kırşehir | 30 - b1 paftası; L., Yılmaz, *Batı Karadeniz Ticaret Yolları.....*, s. 32.
- ⁴² M., Sözen, "Hacı Hamza'daki Türk Eserleri", *Anadolu Sanatı Araştırmaları*, 2, İstanbul, 1970, s.113 -132.
- ⁴³ Rölövesi ilk kez tarafımızdan alınmış olan yapı için bkz. L., Yılmaz, "Kastamonu-Tosya Arasında Beylikler Döneminden Bir Han: Sarımın Hanı ve Batı Karadeniz Ticaret Yolu Üzerine Bazı Tesbitler", *XIV. Türk Tarih Kongresi* (9 - 13 Eylül 200-2)'nde verilen bildiri, (Baskıda).
- ⁴⁴ A., Baş, *Beylikler Dönemi Hanları*, Selçuk Üniversitesi Sosyal Bilimler Enstitüsü (Başılmamış Doktora Tezi), Konya, 1989.
- ⁴⁵ Kastamonu İsmail Bey Vakfıyesine bağlı olarak bkz. İ. H., Uzunçarşılı, *Anadolu Beylikleri ve Akkoyunlu, Karakoyunlu Devletleri*, Ankara, 1984, s.138 - 139.
- ⁴⁶ L., Yılmaz, *Batı Karadeniz Ticaret Yolları.....*, s. 21 ; Söz konusu tekne tonoz sebebiyle, yapının kilise olarak inşa edildiğini düşünenler de olmuştur. Bkz; R., Leonhard, *a.g.e.*, 1915. s. 343.
- ⁴⁷ R., Leonhard, *a.g.e.*
- ⁴⁸ Kitabe "Padişahın fermanı ile Seydili Pazarı denilen yerde bir caminin inşa edilmesi" ile ilgili olup 1324 H./ 1906 M. tarihlidir. Bkz. L., Yılmaz, *Batı Karadeniz Ticaret Yolları.....*, s. 29 - 30.
- ⁴⁹ R., Leonhard, *a.g.e.*, s. 71.
- ⁵⁰ L., Yılmaz, *Batı Karadeniz Ticaret Yolları*, s. 33.
- ⁵¹ L., Yılmaz, *Batı Karadeniz Ticaret Yolları.....*, s. 31.
- ⁵² Sinop'ta karaya vuran atık madde dolu radyasyonlu varillerin içine doldurulmuş olduğu yapı, bu sebeple görülememiştir. Ancak, yapının krokisi ve fotoğrafları bu olaydan daha önce ziyaret etmiş olan Sayın David French'ten temin edilmiştir. L., Yılmaz, *Batı Karadeniz Ticaret Yolları.....*, s. 27.
- ⁵³ R. H., Ünal, "Osmanlı Öncesi Devirlerden Yayınlanmamış Üç Menzil Hanı", *Arkeoloji-Sanat Tarihi Dergisi* V, İzmir, 1990, s. 189; D. H., French, "Sinop: The so called Ceneviz....", s.143-145; L., Yılmaz, *Batı Karadeniz Ticaret Yolları.....*, s.22.
- ⁵⁴ W., Hamilton, *Researches in Asia Minor-Pontus and Armenia*, London, 1842, s. 324; A., Gökoğlu, *Paphlagonie-pafllagonya.....*s. 357- 358; K., Erdmann, *Das Anatolische Karavansaray.....*, s. 72 ; L., Yılmaz, *Batı Karadeniz Ticaret Yolları.....*, s. 37.