

KAYSERİ'DE OSMANLI DÖNEMİNDE İNŞA EDİLMİŞ BİR GRUP ERMENİ KİLİSESİ II

Güner SAĞIR*

Kayseri'de Osmanlı Döneminde inşa edilmiş kiliseler, 1998-2000 yılları arasında Yüksek Lisans tezi olarak hazırlanmıştır¹. Türk Arkeoloji ve Etnografya Dergisi'nin 4. sayısında bölgede tespit edilen 12 yapının adı verilmiş, ancak sayfa sınırlaması nedeniyle dört yapı tanıtılabildiği². Bu sayıda diğer sekiz yapı tanıtılacaktır.

Surp Toros Kilisesi

Kayseri'nin 8 km. doğusunda bulunan Aydınlar (Tavlusun)³ Köyünde, eğimli arazi üzerinde inşa edilmiştir. Kilise, kuzey duvarı hariç, avlu duvarı ile çevrelidir. Avlu duvarı içinde, kilisenin güneyinde ve batı avlu duvarına bitişik farklı işlevlerdeki mekânlar bulunur (Resim: 1).

Bugün terk edilmiş olan yapının, naos ve ek mekânlarının zeminleri define arayıcıları tarafından tahrip edilmiştir. Kilisenin, güney duvarına bitişik ek mekânların bir kısmı ve batı avlu duvarıyla birleşen



Resim 1: Aydınlar (Tavlusun), Surp Toros Kilisesi, batı cephe

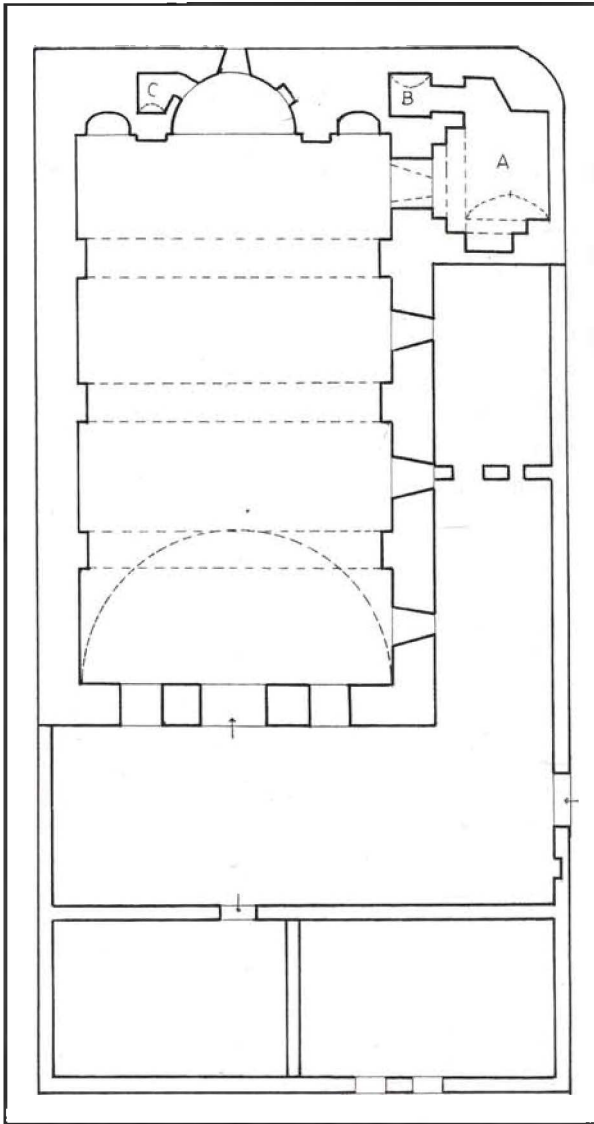
mekânlar büyük ölçüde yıkılmıştır. Yapının, güney cephesindeki pencereler ile batı avlu duvarındaki açıklıklar moloz taş yığılarak kapatılmıştır.

Bir yayında, din görevlisi bulunmadığı için 1907 yılında yapının kapalı tutulduğu, 1933 yılında kilisenin ve batı avlu duvarına bitişik okulun kullanılmamış halde olduğu belirtilir⁴.

Kilisenin inşa tarihini veren kitabe okunamaz hâlde olduğu için kesin yapım tarihi bilinmemektedir⁵. Ancak yapı mimarî ve bezeme özelliklerine bakılarak 19. yüzyılın üçüncü çeyreğine tarihlendirilebilir.

Kilise, doğu-batı doğrultusunda dikdörtgen plânlı, tek neflidir. Yapı naos, doğuda apsis, apsis açılan A mekânı, naosa güneydoğudan birleşen B mekânı ve bu mekâna kuzeydoğudan bitişik C mekânından ibarettir⁶ (Çizim: 1).

Naos, kuzey ve güney duvarlara simetrik yerleştirilmiş üçer duvar payesini bağlayan, yuvarlak kemerlerle desteklenmiş beşik tonozla örtülüdür. Naosun tek giriş kapısı batı duvarı eksenindedir. Bu kapının iki yanında dışa doğru daralan birer dikdörtgen pencere, kapının üstünde üçlü pencere açıklığı bulunur. Bu pencerelerden ortadaki yuvarlak, yanlardakiler ortadakinin devamı niteliğinde dörtte bir yuvarlak kemerlidir. Naosun güney duvarında, payeler arasında kalan bölümde, dışa daralan yuvarlak kemerli dikdörtgen dört pencere; doğudaki pencerenin altında, A mekânına geçişi sağlayan kapı yer alır. Batı, kuzey ve güney duvarlarda bulunan hatıl delikleri, burada ahşap bir galerinin olabileceğini düşündürür.



Çizim 1: Aydınlar (Tavlusun) Surp Toros Kilisesi, kroki-plân

Naostan zemin farkıyla ayrılan apsis, içten yarım yuvarlak, dıştan düz duvarlıdır. Kuzey ve güney duvarlarında dikdörtgen birer niş; kuzey duvarda A mekânına geçişi sağlayan yuvarlak kemerli bir kapı bulunur. Apsis yarım kubbe ile örtülüdür. Apsisin iki yanında yuvarlak kemerli, dikdörtgen iki niş, apsis kemeri üzerinde de yuvarlak bir pencere yer alır. Doğu-batı doğrultusunda dikdörtgen plânlı A mekânı, beşik tonoz örtülüdür.

Naosun güneydoğusunda yer alan B mekânı, doğu-batı doğrultusunda dikdörtgendir. Doğu ve batı duvarlarında dikdörtgen, yuvarlak kemerli birer niş yer alır. Kuzeydoğu köşede yer alan yuvarlak kemerli bir kapıyla, C mekânına geçilir. Bu mekân da doğu-batı doğrultusunda dikdörtgen plânlıdır. Her iki mekân sivri tonoz örtülüdür.

Yapının doğu cephesi, saçak seviyesine kadar avlu duvarı ile birleşir. Apsis çatı seviyesi, naosun çift pahlı çatısından daha aşağı seviyededir. Bu cephede, naosun üçgen alınlığındaki yuvarlak pencere görülür.

Güney cephe, pencerelerin altından geçen silme ile ikiye bölünmüştür. Silme üzerinde, naosun yuvarlak kemerli dört penceresi görülür.

Batı cephedeki yuvarlak kemerli kapı, iki yanında bulunan birer duvar payesinin taşıdığı arşitrav ile vurgulanmıştır. Kapı alınlığında kitabe bulunur. Kapının iki yanında dikdörtgen birer pencere, üstte üçlü pencere açıklığı görülür. Üçlü pencere açıklığı üzerinde kabartma bir haç motifi yer alır.

Naos, çift pahlı çatı; apsis, düz çatı ile örtülüdür.

Kilise ile güney avlu duvarına bitişik B ve C mekânlarının çatısına, naosun batı duvarı ekseninden başlayan bir merdivenle çıkılır. Merdivenin batısında, dikdörtgen avlu kapısı, kapının batısında, kuyu ve onunla aynı ekseninde dikdörtgen bir niş yer alır.

Kilisenin batısında bulunan ve Alboyacıyan'ın söylediği okul binası olması muhtemel yapı, kuzey-güney doğrultusunda dikdörtgen plânlıdır. Ortadan bir duvarla bölünmüş olan mekân, temel seviyesinden yaklaşık bir metre yükseklikte günümüze ulaşmıştır. Bu mekânın batı duvarında yuvarlak kemerli bir kapı ve dikdörtgen üç pencere yer alır.

Kilisenin beden duvarlarında, farklı boyutlarda sarı renkli düzgün kesme taşlar, şaşırtmalı teknikte yatay sıralanmış; derzler ince harçla doldurulmuştur. Çift pahlı çatıda dikdörtgen ve üçgen şeklinde taş plâkalar kullanılmıştır. Kilisenin içi alçı ile sıvanmıştır.

Kilisenin içi tamamen figürlü, bitkisel ve geometrik bezemelerle süslenmiştir. Süslemeler yer yer dökülmüş ve tahrip edilmiş olsa da incelediğimiz yapılar içinde, bezemeleri iyi korunmuş iki yapıdan biridir⁷. Kilisenin içindeki süslemelerde yoğun olarak kullanılan renk mavi ve tonlarıdır.

Naosun beşik tonozunun takviye kemerleri arasında kalan bölümlerde, üç yuvarlak madalyon içinde liturjik objeler, Ermenice yazılar, iki serafim figürü ve sütun üzerinde duran horoz figürü yer alır. Naosun sağır olan kuzey duvarına, güney duvardaki pencerelerle aynı ekseninde, eş boyutlarda boyama

taklit pencereler yapılmıştır. Güney duvarındaki pencerelerin etrafında, üst köşelerde, kıvrık dallardan oluşan çerçeveler; kemerlerin iç yüzlerinde geometrik bezemeler bulunur. Naosun payelerle ayrılan duvarları, bitkisel ve geometrik motifli çerçevelerle sınırlandırılmıştır. Duvar payelerinin üzeri mermer taklit edilerek boyanmıştır.

Apsis kemer alınlığında, Ermenice yazı şeridi bulunur. Apsis yarım kubbesinde, Baba-Oğul-Kutsal Ruh'u simgeleyen ve her şeyi bilen, gören anlamını taşıyan, üçgen içinde göz motifi yer alır. Yarım yuvarlak içine alınmış motifin, yedi dikdörtgen kartuşla birleştiği bölümde, on beş yıldız bezemesi bulunur. Apsis kemerinin iç yüzü, antrolak ve barok akantus yapraklı süsleme şeridiyle bezenmiştir. Bu şerit düzenlemesi, apsis kemer alınlığı üstünde de devam eder.

Apsisin iki yanında, naosa bakan duvar yüzeyinde, üstte yer alan bezemelerde: Bulut üzerindeki iki melek, ellerinde Ermenice yazılmış İncil taşır. İncil'in üzerinde, gökyüzünden ışın halesi içinde inen, Kutsal Ruh'u simgeleyen beyaz bir güvercin yaklaşır.

Surp İstebanos Kilisesi (Evkere Kilisesi)

Kayseri'nin 19 km. kuzeydoğusunda bulunan Bahçeli (Efkere, Evkere)⁸ Köyü'nde, eğimli arazi üzerine, 1871 yılında inşa edilmiştir⁹. Kilise, doğuda kayaya oyulmuştur (Resim: 2).

Bugün terk edilmiş olan yapı, ev olarak kullanıldığı dönemdeki tahribatın izlerini taşır. Naosun alt seviyedeki pencereleri, şapellerin naosa açılan kapıları, narteksin kuzey ve güneydeki kapıları, taş örülerek kapatılmıştır. Narteks, alt pencereleri hizasında kapatılarak hurda deposu olarak kullanılan üç odaya dönüştürülmüştür. Kubbesi yıkılmış olan yapının, alçı



Resim 2: Bahçeli (Efkere) Surp İstebanos Kilisesi, genel görüntüsü (batıdan)

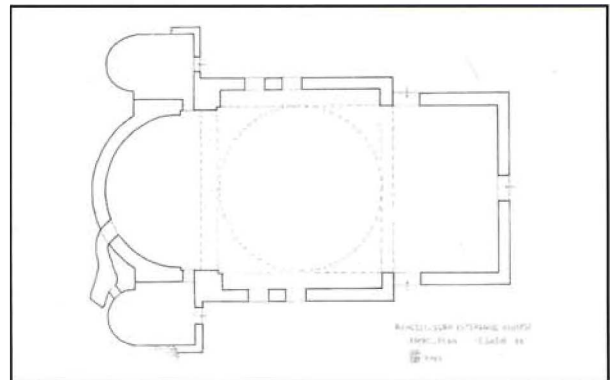
süslemelerinin çoğu tahrip olmuştur. Kilisenin güneyine bitişik modern ev bulunur.

Bir yayında, haç plânlı yapının 1871 yılında yeniden inşa edildiği, içinin aydınlık ve çok süslü olduğu, kuzeydoğusundaki şapelin Surp Kevork'a, güneydoğusundaki şapelin Surp Sarkis'e ithaf edildiği belirtilir¹⁰.

Diğer bir yayında, yapıya nasıl ulaşılabileceği, genel konumu ve bugünkü durumu anlatılmıştır. Konumu itibarıyla daha çok bir meskene benzetilen yapının, kitabesi olmadığı için, bölgedeki pek çok yapının yıkılmasına neden olan 1835 depreminden sonra yapılmış olabileceği belirtilir. Haç plânlı olarak tanımlanan yapının, plân tanıtımı yapılmış ve dıştan ölçüleri verilmiştir. Batı cephe düzenlemesi ayrı bir bölüm olarak ele alınmış ve mimarî plastik süslemeleriyle ayrıntılı tanıtılmıştır. Kilisenin kuzeydoğu ve güneydoğusunda, apsisle birleşen ek bölümlerin, malzeme farklılığı ve özensiz işçiliği ile geç zaman ekleri olduğu belirtilmiştir. Kilisenin incelemesi sırasında, kapıyı açtırma olanağı bulamadıkları için, yapıyı içini kubbe açıklığından görmüş olan araştırmacı, kilisenin ilk plânını ve üç resmini yayınlamıştır¹¹.

Kilise, haçvarf plân tipine sahiptir. Ortada naos, doğuda apsis, batıda narteks ile kuzeydoğu ve güneydoğuda birer şapelden ibarettir (Çizim: 2).

Yaklaşık kare plânlı olan naos, dört yönde beşik tonoz örtülü haç kolları ile genişletilmiştir. Güney ve kuzey haç kollarının duvarlarında, alt seviyede, karşılıklı ve eş boyutlu ikişerden dikdörtgen dört pencere; üst seviyede, yuvarlak kemerli üçlü pencere açıklıklığı bulunur. Apsis zeminiyle aynı düzlemde olan doğu haç kolunun kuzey ve güney duvarında, aynı ekseninde bulunan yuvarlak kemerli birer kapı ile şapellere geçilir. Naos, pandantif geçişli kubbe ile örtülüdür.



Çizim 2: Bahçeli (Efkere) Surp İstebanos Kilisesi, kroki-plân

Doğuda yer alan apsis, naosun zemin seviyesinden yüksektedir. Doğal zeminde kayaya oyulmuş, içten yarım yuvarlak apsis, yarım kubbe ile örtülüdür. Apsis ekseninin kuzeyinde bulunan yuvarlak kemerli kapı ile kuzey-güney doğrultusunda dikdörtgen mekâna geçilir. Apsisin güney duvarında, dikdörtgen bir niş bulunur.

Narteks, kuzey-güney doğrultusunda dikdörtgen plânlıdır. Narteksin, batı duvarı ekseninde bir; kuzey ve güney duvarlarında eksenin doğusunda birer kapısı bulunur. Batıdaki kapının iki yanında dikdörtgen birer pencere; üst seviyede eş boyutlu, basık yuvarlak kemerli üç ve onların üzerinde yonca biçimli bir pencere; kuzey ve güney duvarlarda birer dikdörtgen pencere yer alır. Narteksin batı, kuzey ve güney duvarında görülen, pencere altından başlayan hatıl yuvaları bir galerinin varlığını düşündürür. Narteks beşik tonoz örtülüdür.

Kuzeydoğuda yer alan ve Alboyacıyan tarafından Surp Kevork'a ithaf edildiği söylenen şapel, doğu-batı doğrultusunda dikdörtgen plânlı, tek nefli, kayaya oyulmuş içten yarım yuvarlak apsislidir. Batı duvarı ekseninde bulunan, yuvarlak kemerli dikdörtgen bir kapıyla dışa açılır. Şapelin kuzey duvarında, dikdörtgen iki niş bulunur. Apsisin güney duvarındaki yuvarlak kemerli kapı ile kilisenin apsisinin de bağlantılı olduğu küçük dikdörtgen mekâna geçilir. Şapel sivri tonoz örtülüdür¹.

Doğuda ana kayaya oyulmuş olan yapının, doğu cephesinde apsis yarım kubbesi, haç kolunun çift pahlı çatısı ve yuvarlak kubbe kasnağı görülür.

Kuzey ve güney cephelerde yaklaşık aynı düzenleme görülür. Kuzey cephede naosun alt ve üst seviyedeki pencereleri ile kademeli saçağın oluşturduğu üçgen alınlık yer alır. Yuvarlak kemer içinde bulunan alt seviyedeki pencerelerin, sonraki dönem eklemesi olduğu, kemerin kapatılarak pencerelerin yapıldığı, düzensiz duvar tekniği ve malzeme farklılığından anlaşılır. Aynı düzenleme, narteksin kuzey ve güneydeki kapılarında da görülür. Cephenin batısı, iki kat halinde yerleştirilmiş, akantus yapraklı ve volütlü başlığı olan duvar payesi ile vurgulanmıştır.

Batı cephe, kademeli silmelerle üç bölüme ayrılmıştır. Alt bölümde, üst köşeleri pahlı dikdörtgen ana giriş kapısı ve üzerinde küçük dikdörtgen bir pencere yer alır. Kapının kuzey ve güneyinde bulunan pencerelerin çerçeveleri üstte içbükey bir kartuşla sonlanır. Pencerelerin altından geçen kademeli sil-

me, kapı hizasında kesilir. Bu kapının üzerinde, üstte dışbükey çıkıntı yapan kitabe yeri ile aynı düzlemde, kuzey ve güneyde kademeli paye; aralarında kademeli silme kuşak ile kademeli yuvarlak kemer görülür. Kitabe yeri üzerinde, silme ile birleşen yuvarlak kemerli alan içinde, yüksek kabartma tekniğinde işlenmiş motifler bulunur. Kabartma motifin bulunduğu kemerin bittiği yerden başlayan, dışa taşkın kademeli silme ile orta bölüme geçilir. Batı cephenin orta bölümü, dört akantus yapraklı duvar payesi ile üç bölüme ayrılmıştır. Her bölümün ortasında yer alan pencerelerin söve ve lentoları kademelidir. Üçüncü bölümü oluşturan üçgen alınlığın ortasında yonca biçimli pencere bulunur.

Kilisenin naosu kubbe, haç kolları ve narteks çift pahlı çatı, apsis yarım kubbe ile örtülüdür.

Yapının beden duvarlarında farklı boyutlarda düzgün gri renkli kesme taşlar, şaşırtmalı teknikte yatay sıralanmış; derzler ince harçla doldurulmuştur. Çift pahlı çatıda dikdörtgen taş plâkalar kiremit gibi kullanılmıştır. Kilisenin içinde alçı ve ahşap malzeme görülmektedir.

Kilise içinde, naos duvarlarında, kemerlerde, apsis yarım kubbesinde, alçı süsleme; pandantiflerde alçı madalyonlar içinde fresko; kilise dışında, özellikle batı cephede taş süsleme görülür. Süslemeler yer yer tahrip olmuştur.

İncil yazarları, sembolleriyile, pandantiflerdeki madalyonlar içinde resmedilmiştir. Bu figürlerden, kuzeybatı ve güneybatıdaki sağlam durumdadır. İncil yazarları oturur vaziyette, tabure üzerinde duran İncil'i tutmaktadır. Güneybatıdaki figürün Markos, kuzeybatıdaki Matta olduğu sembollerinden anlaşılır. Bu fresklerde mavi ve sarı tonları ile kahverengi kullanılmıştır.

Naosun bugünkü zemininden başlayarak üçlü açıklıklar altındaki silmeye kadar, kuzey ve güney haç kolları ile apsis duvarındaki alçı süslemelerde, aynı düzenleme görülmektedir. Duvarlar yivli plaster şeklinde, beş alçı kabartma ile dört bölüme ayrılmıştır. Plasterlerin, stilize akantus yapraklı başlıklar üzerinde, yüksek kabartma tekniğinde yapılmış, kuş motifleri bulunur. Plasterlerle ayrılan her bölüm içinde yer alan pencereler, üst köşelerde içbükey eğri oluşturan kartuş içinde, yuvarlak madalyonlarla vurgulanır. Kemerlerdeki eşkenar dörtgen ve üçgen motifleri dikdörtgen çerçeve ile sınırlanır.

Apsis yarım kubbesinde, madalyon içindeki güneş motifinden, kubbe eteğine doğru genişleyen haç şeklinde kartuşlar görülür.

Kilisenin batı cephesinde, kapı üstünde bulunan, kısmen tahrip olmuş, yüksek kabartma şeklinde yapılmış taş süslemede, ortada bulunan yuvarlak motifi kıvrık dallar çevreler. Kabartma motifinin her iki yanında, üzüm salkımları, asma dalları bulunur.

Surp Haç Kilisesi (Balagesi Kilisesi)

Kayseri'nin 19 km. kuzeydoğusunda, Melikgazi Belediyesi sınırları içinde kalan Balagesi Köyü'nün¹⁵ güneyindeki dağın yamacına 1842 yılında inşa edilmiştir (Resim: 3). Kilise, kuzey duvarı hariç tamamen kayaya oyulmuştur.

Bugün harap hâlde olan yapının naosunun batı duvarının bir bölümü; kuzey apsisin kuzeydoğu köşesi yıkılmıştır. Kuzey duvarında bulunan pencereler moloz taş yığılarak kapatılmıştır.

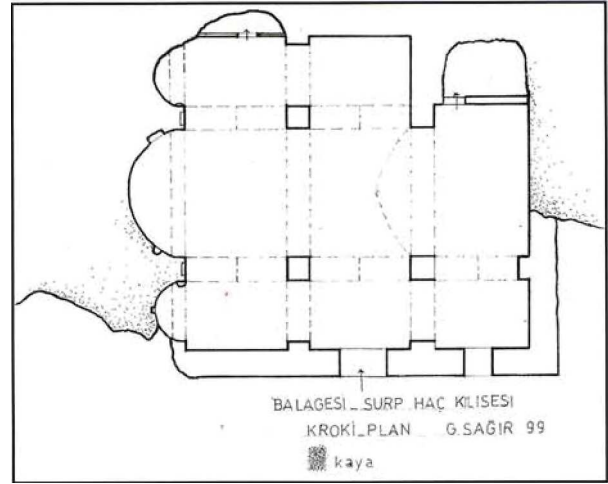
Bir yayında yapının, yıkılan Surp Aşvazadzin Kilisesi'nin yerine, 1842 yılında, yeniden inşa edildiği, 1915 yılında, rahibi bulunmayan kilisede sadece ruhbanların ve hizmetkârların olduğu belirtilir¹⁴.

Kilise, doğu-batı doğrultusunda dikdörtgen, üç nefli, üç apsisli bazilikal plân tipine sahiptir (Çizim: 3).

Naos, ortadaki daha geniş, üç neflidir. Nef ayırımı üç paye ile sağlanmıştır. Güney nefin güneybatı bölümü duvarla kapatılarak bir mekân haline dönüştürülmüştür. Payeler, doğu-batı ve kuzey-güney yönünde atılmış sivri kemerlerle bağlanmıştır. Kemerler, batı, kuzey ve güneyde duvar payelerine, doğuda ve güneybatıda duvarlara oturmaktadır. Naosun doğu-batı doğrultusunda uzanan kemerleri, kuzey-güney doğrultusunda uzanan kemerlerin-



Resim 3: Balagesi, Surp Haç Kilisesi, kuzeybatı genel görünüş



Çizim 3: Balagesi Surp Haç Kilisesi, kroki-plân

den daha aşağı seviyededir. Naosun kuzey duvarı ekseninde giriş kapısı; kapının batısında paye ile naosun batı duvarı arasında, dışa daralan dikdörtgen bir pencere; kapının doğusunda, paye ile kuzey apsis arasındaki alan genişliğinde, yarım daire bir pencere yer alır. Ayrıca naosun batı duvarının kuzey köşesinde, üst seviyede, yuvarlak kemerli dışa daralan dikdörtgen küçük bir pencere bulunur. Güney nefin güneydoğusu genişletilerek düzensiz plânlı bir mekân oluşturulmuş, ekseninde yer alan kapı ile naosa geçiş sağlanmıştır. Güney nefin, güneybatı bölümündeki mekân, doğu-batı doğrultusunda dikdörtgen plânlı, düz tavanlıdır. Bu mekân, kuzey duvarı ekseninin batısındaki kapı ile naosa açılır. Naos sivri tonoz örtülüdür.

Naos, doğuda ana kayaya oyulmuş, içten yarım yuvarlak, yarım kubbe ile örtülü üç apsisle birleşir. Ortadaki apsisin kuzey ve güney duvarlarında, karşılıklı, eş boyutlu, kaş kemerli, dikdörtgen birer niş; apsisin iki yanında, altta ve üstte, aynı eksen üzerinde, alttakiler daha büyük, dikdörtgen ikişer niş yer alır. Kuzey ve güney apsislerin ekseninde, kare birer niş bulunur.

Kilisenin görülebilen tek cephesi olan kuzey cephesinde, eksen üzerinde dikdörtgen kapı; eksenin batısında, doğudaki yuvarlak kemerli, batıdaki dikdörtgen birer pencere; eksenin doğusunda, yarım daire bir pencere yer alır. Kilisenin kaya oyma mekânlar dışındaki kalan bölümleri düz çatı ile örtülüdür.

Doğu, batı ve güneyde ana kayaya oyulmuş kilisenin beden duvarlarında, farklı boyutlarda düzgün gri renkli kesme taşlar, çapaşirtmalı teknikte yatay sıralanmış; derzler ince harçla doldurulmuştur. Kilisenin içi alçı ile sıvanmıştır.

Kilisenin içinde figürlü, bitkisel ve geometrik bezemelerin bulunduğu kalan izlerden anlaşılmaktadır. Orta nefin doğudan ilk payelerle apsis arasındaki tonozunda, konusu anlaşılamayan, sadece serafim figürlerinin seçilebildiği fresk kalıntısı görülür. Güney nefin doğudan ilk paye ile apsis arasındaki tonozunun ortasında, geometrik geçmelerden oluşmuş kartuş içinde, kıvrık dal motifleri; güneydoğu paye ile güneybatı mekân arasındaki tonozda yaprak ve çiçek demetleriyle oluşturulmuş bezeme görülür. Naos içindeki kemerlerin alınlıklarına mavi ve kızıl kahve renkte baskı boyama yapılmıştır. Kilisenin bezemelerinde yoğun olarak kullanılan renk mavi ve tonlarıdır. Ana apsis ve kuzey apsis kemer alınlıklarında, Ermenice yazı şeridi bulunur. Kuzey apsisteki yazı şeridi, alt ve üstte olmak üzere iki sıra halinde düzenlenmiştir. Ana apsis yarım kubbesinin, kemerle birleştiği yerde, tepede üçgen içinde göz motifi yer alır.

Surp Toros Kilisesi

Talas'ın 3 km. kuzeyindeki Derevenk'te¹⁵, eğimli arazi üzerine inşa edilmiştir (Resim: 4). Kilisenin tamamı kayaya oyulmuştur.

Kaçak kazılar nedeniyle büyük ölçüde tahribat görmüş olan yapının naos ve kaya oyma diğer mekânlarında yer yer çatlamlar gözlenmektedir. Naosun güneyinde yer alan mekânının kapısı yarıya kadar moloz taş doldurularak kapatılmıştır.

Bir araştırmacı, yapılış tarihi hakkında bilgisi bulunmadığını söylediği kilisenin, Surp Toros'a ithaf edildiğini; köyün doğu yamacında, kayaya oluşmuş yapının tek pencere ile batıda dışa açıldığını, kiliseyi doğuya çevirmek için oyarken, yön değiştirildiğini ve girişe dik açı oluşturulduğunu belirtir¹⁶.

Tamamen kayaya oyulmuş kilise, tek nefli plân tipine sahiptir. Yapı, ortada naos, doğuda apsis ile



Resim 4: Derevenk Surp Toros Kilisesi, batıdan genel görünüş

naosa açılan A, B ve C ek mekânlarından ibarettir (Çizim: 4).

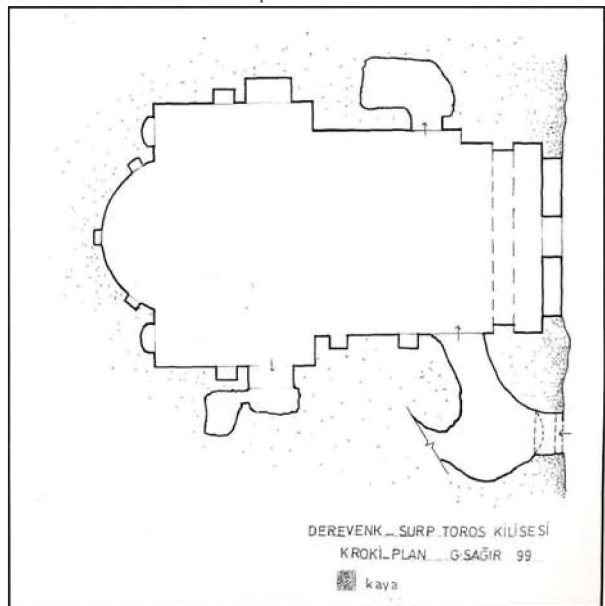
Doğu-batı doğrultusunda dikdörtgen plânlı naos doğuda, kuzey ve güney duvarlarda birer metre genişleyerek devam eder. Naosun batısı, kuzey ve güney duvarlardaki birer duvar payesine oturan yuvarlak kemerle vurgulanmıştır. Naosun kuzey duvarı ekseninin batısında yuvarlak kemerli giriş kapısı; kapının doğusunda, batıdaki büyük dikdörtgen iki niş; eksenin doğusunda, B mekânın kapısı bulunur. Naosun güney duvarı ekseninin batısında A mekânın yuvarlak kemerli kapısı; eksenin doğusunda B mekânının kapısı ile aynı eksen üzerinde, batıdaki büyük dikdörtgen iki niş yer alır. Naosun doğu duvarı, apsisin iki yanındaki birer nişle şekillendirilmiştir. Kilise, batı duvarı eksenindeki dışa daralan dikdörtgen bir pencere ile dışa açılır.

Naosun doğusunda, içten yarım yuvarlak, yarım kubbeyle örtülü apsis yer alır. Apsisin ana ekseninde, kuzey ve güney duvarlarında, yuvarlak kemerli dikdörtgen iki niş bulunur.

A mekânı, doğu-batı doğrultusunda dikdörtgen plânlıdır. Güneybatı köşesinde bulunan merdivenle üstteki mekâna geçilir.

B mekânı, doğu-batı doğrultusunda dikdörtgen plânlıdır. Bu mekânın doğu duvarı eksenindeki kapı, C mekânına açılır. C mekânı yaklaşık kare plânlıdır. Naos, A, B ve C mekânları düz tavanla örtülüdür.

Naosun doğusunda, içten yarım yuvarlak, yarım kubbeyle örtülü, tek apsis bulunur.



Çizim 4: Derevenk Surp Toros Kilisesi, kroki-plân

Kilisenin görülebilen batı cephesinde, yuvarlak kemerli giriş kapısı ve naosun batı duvarındaki dikdörtgen pencere yer alır.

Kayaya oyulmuş kilisenin kuzey, güney ve batı duvarlarında, farklı boyutlarda düzgün gri renkli kesme taşlar, şaşırtmalı teknikte yatay sıralanmış; derzler ince harçla doldurulmuştur. Kilisenin içi alçı ile sıvanmıştır.

Kilisede süslemeye rastlanmamıştır.

Surp Toros Kilisesi

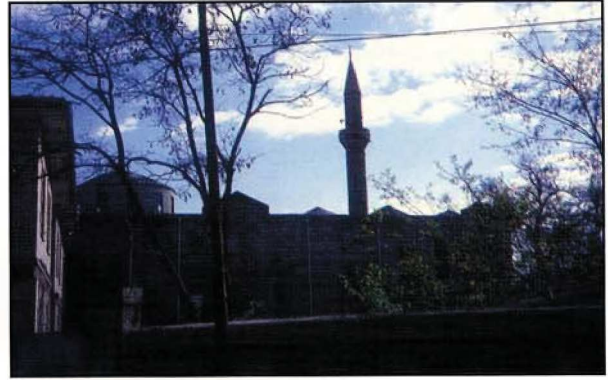
Kayseri'nin 40 km. güneyindeki Develi'nin merkezinde bulunan kilise, düz arazi üzerine, 1886 yılında inşa edilmiştir¹⁷ (Resim: 5). Kilise güney, doğu ve batıda avlu duvarı ile çevrelenmektedir. Kuzeyde modern okul binası ile avlusunu paylaşmaktadır. Yapıyı üç yönde çevreleyen avlunun sokak seviyesindeki iki girişinden biri batıda, ana giriş kapısı ekseninde, diğeri doğuda, eksenin güneyinde bulunur. Kilise sokak seviyesinden aşağıda kalır.

Bugün cami olarak kullanılan yapı, iyi korunmuştur. Kilisenin içi boyanmış, narteksi camekânla kapatılmıştır. Naosun güney duvarının, doğudan ilk ve ikinci pencereler arasında kalan bölümüne mihrap, doğudan ikinci pencere ile duvar payesi arasında kalan bölüme minber, batı cephenin kuzeyine tuvalet ve abdest almak için çeşme eklenmiştir. Kilisenin çatısında 1997 yılında tamirat yapılmış, yağmur sularının yapıya zarar vermemesi için oluklar döşenmiştir.

Bir yayında, harap hâlde olan yapının yıllarca süren inşaatının, 1886 yılında tamamlandığı; kilise yapılırken, Feneseli kadınların su ve kum taşıdıkları, 1895 yılında kiliseye muhteşem bir kubbe yapıldığı belirtilir¹⁸.

Kilise, doğu-batı doğrultusunda dikdörtgen, üç nefli kubbeli bazilika plân tipine sahiptir. Yapı naos, doğuda bema ve üç apsis, batıda üç bölümlü narteksten ibarettir. Narteksin batı duvarından itibaren, bu duvarın genişliği ve yüksekliğince, beşgen şeklinde düzenlenmiş girişle vurgulanmıştır.

Naos, iki sıralı yerleştirilmiş üçer sütunla, ortadaki daha geniş, üç nef ayrılmıştır. Sütunlar, kuzey ve güney duvarlarda duvar payelerine; doğuda, konsollara; batıda galeri payelerine sivri kemerlerle bağlanır. Naosun kuzey ve güney duvarlarında, karşılıklı,



Resim 5: Develi Surp Toros Kilisesi, kuzey cephe

eş boyutlu, dışa daralan, yuvarlak kemerli dörder pencere bulunur. Naosun güneybatı köşesinde galeriye çıkışı sağlayan bir merdiven yer alır. Naosun orta nefi, doğudan ilk ve ikinci sütunlar arasında pandantif geçişli büyük kubbe; doğudan ikinci ve üçüncü sütunlar arasında, pandantif geçişli küçük kubbe; üçüncü sütunlar ve narteks arasında oval kubbe; yan neflerin kubbe eksenindeki bölümleri, basık oval kubbe; diğer bölümleri sivri tonoz örtülüdür.

Naosun doğusunda, apsis önündeki bema, kuzey-güney doğrultusunda dikdörtgen plânlıdır. Zemin seviyesi naostan yüksekte olan bemanın doğu duvarında, apsisin üzerinde yuvarlak bir penceresi bulunur. Bema, oval kubbe ile örtülüdür.

İçten yarım yuvarlak, dıştan düz duvarla sınırlandırılmış apsiler, yarım kubbe ile örtülüdür. Apsislerin eksenlerinde, içten dışa doğru daralan birer pencere; ana apsisin kuzey ve güney duvarlarında karşılıklı, eş boyutlu, yuvarlak kemerli dikdörtgen birer niş; güney apsisin kuzey duvarında, kuzey apsisin güney duvarında, dikdörtgen birer niş bulunur.

Kuzey-güney doğrultusunda dikdörtgen narteks, örtü seviyesinde üç bölüme ayrılmıştır. Narteksin yuvarlak kemerleri, doğuda dikdörtgen kesitli payelere, batıda duvarlara oturur. Narteksin batı duvarı ekseninde ana giriş kapısı; kuzey ve güney duvarları ekseninde de birer kapı yer alır. Ana giriş kapısının iki yanında, dışa daralan dikdörtgen birer pencere; yan bölümlerin batı duvarında, dışa daralan birer pencere bulunur. Narteks çapraz tonoz örtülüdür. Narteksin batı duvarı eksenindeki kapı, beşgen şeklinde düzenlenmiş giriş mekânına açılır. Batı cephenin tamamını kaplayan beşgen giriş mekânı, yuvarlak kemerlerle bağlanan, yüksek kaide üzerine oturan, iki sütun ve aralarında bir paye ile oluşturulan taşıyıcı demetiyle vurgulanmıştır.

Narteks ve beşgen şeklinde düzenlenmiş giriş mekânının üzeri, yapı içinde galeri olarak kullanılmaktadır. Galeri, yuvarlak kemerlerle, örtü seviyesinde üç bölüme ayrılmıştır. Kemerler doğuda bodur payelere, batıda duvara oturur. Galeri, batıda, yuvarlak kemerlerle naosa açılır. Çapraz tonoz örtülü galerinin batı duvarları ekseninde bir; eksenin kuzey ve güneyinde dışa daralan birer penceresi bulunur.

Kilisenin doğu cephesinde apsilerin birer penceresi, naosun üçgen alınlığı, kasnak ve kubbe görülmektedir.

Kuzey ve güney cepheleri simetrik düzenlenmiştir. Cepheler, pencerelerin üstünden geçen yatay silme ile iki bölüme ayrılmıştır. Silmenin altındaki pencereler, dışa taşkın kademeli dikdörtgen alınlıklarla vurgulanmıştır. Silmenin üstünde, pencerelerle aynı ekseninde, yarım yuvarlak kör kemerler bulunur. Narteksin kuzey ve güney cephesinde, dikdörtgen birer giriş kapısı yer alır. Kademeli olarak yükselen saçak, naosun küçük kubbeli bölümü hizasında, üçgen alınlık oluşturur.

Batı cephede, beşgen giriş mekânının sütun ve payeler üzerine oturan yuvarlak kemerleri; narteksin ana eksen üzerinde bulunan yuvarlak kemerli dikdörtgen kapısı ve dikdörtgen beş penceresi görülür. Giriş kapısı, iki yanında bulunan plasterlere oturan yuvarlak kemerle vurgulanmıştır. Kemer ile kapı arasında bulunan kitabe yerinde âyet yazılı bir levha bulunur. Üst seviyede galerinin üç yuvarlak kemerli penceresi ve üçgen alınlık görülür.

Naosun orta bölümü kubbe, diğer bölümleri çift pahlı, apsiler tek pahlı çatı ile örtülüdür.

Yapıda farklı boyutlarda düzgün sarı renkli kesme taşlar, şaşırtmalı teknikte yatay sıralanmış; derzler ince harçla doldurulmuştur.

Kilisede bugün sadece taş süsleme görülmektedir. Kilisenin içindeki sütun başlıkları stilize akantus yapraklıdır. Batı, kuzey ve güney cephelerin üçgen alınlıkları üzerinde yer alan taş kabartmalarda, ortada yer alan vazunun iki yanından çıkan kıvrık dal ve yaprak motifleri görülür.

Surp Asvazdzin Kilisesi

(Eski Postane Binası)

Kayseri'nin 19 km. kuzeydoğusundaki Gesi'nin merkezinde, yamaçta düzlük bir alan üzerine inşa edilmiş kilisenin yapım tarihi bilinmemektedir¹⁹ (Re-

sim: 6). Kilise güney duvar hariç, üç yönde avlu duvarları ile çevrelenmektedir.

Bugün terkedilmiş olan yapı, postane ve ev olarak kullanıldığı dönemlerde değişikliğe uğramıştır. Yapı, güney giriş ekseninde bir koridor, doğu ve batıda ikişerden dört odaya ayrılmıştır. Batıda ki kapı kapatılmış, olasılıkla orijinal örtü sistemine ait taş plâkalar, içteki ahşap hatıllar üzerine yerleştirilmiştir. Kuzeydoğusunda avlu duvarının bir bölümü yıkılmıştır.

Alboyacıyan, 1712 tarihli adını vermediği bir kaynakta kilisenin adının geçtiğini, yapının 1915 yılında mevcut olduğunu, ancak rahibi bulunmadığını belirtmektedir²⁰.

Farklı amaçlar için kullanıldığından mimarî olarak orijinalliğini kaybetmiş olan kilise, mevcut veriler doğrultusunda tanıtılmaya çalışılmıştır.

Doğu-batı doğrultusunda dikdörtgen olan yapının, içte bazilikal plânlı olduğu; nef ayrımı tespit edilemeyen naosun, bugünkü veriler doğrultusunda, doğuda, içten yarım yuvarlak tek apsisle sonlandığı düşünülmektedir (Çizim: 5).

Naos, batı ve güney duvarlarında, ana ekseninde; kuzey duvarında eksenin batısında birer kapı ile dışa açılır. Doğu, kuzey ve güney duvarlarda, dışa doğru daralan, yuvarlak kemerli, ikişer pencere yer alır. Naosun, kuzeydoğu ve güneydoğu duvarında, aynı eksen üzerinde, eş boyutlu, dikdörtgen birer niş bulunur. Naos, ahşap kalaslar üzerine yerleştirilmiş taş plâkalarla örtülüdür.

Naosun doğudaki apsis, içten yarım yuvarlak, dıştan düz duvarlıdır.

Kilisenin doğu cephesinde, eş boyutlarda dikdörtgen, çerçeveleri dışa taşkın iki pencere görülmektedir.



Resim 6: Gesi Surp Asvazdzin Kilisesi, güney cephe

Kuzey cephede, dikdörtgen iki pencere; eksenin batısında, yuvarlak kemerli kapı yer alır. Pencerelerin batısında, avlu duvarının takviye kemeri, yapının kuzey duvarıyla birleşir.

Batı cephenin ana ekseninde giriş kapısı, kapının üstündeki küçük; kuzeyindeki büyük iki dikdörtgen pencere bulunur. Dikdörtgen giriş kapısı üstünde bulunan oval şekildeki kitabe yeri boştur. Kapının bulunduğu bölüm, sonradan eklenmiş ahşap sundurma ile vurgulanmıştır.

Güney cephe ekseninde, kademeli çerçeve içinde, yuvarlak kemerli giriş kapısı; kapının iki yanında, eş boyutlarda, dışa taşkın dikdörtgen çerçeve iki pencere yer almaktadır. Kapının üstünde yuvarlak kemerli, küçük beş açıklık bulunur. Cephenin batısında, avlu duvarının kapısı görülür.

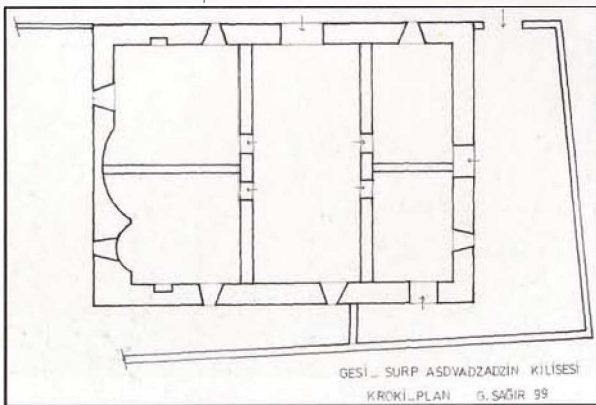
Yapının beden duvarlarında farklı boyutlarda, düzgün gri renkli keşme taşlar, şaşırtmalı teknikte yatay sıralanmış; derzler ince harçla doldurulmuştur. Tavanda, ahşap kalaslar ile olasılıkla yapının orijinal örtüsüne ait taş plâkalar görülür.

Kilisede süslemeye rastlanmamıştır.

Surp Toros Kilisesi

Kayseri'nin 17 km. kuzeydoğusundaki Güzelköy'de, eğimli arazi üzerine, 1851 yılında inşa edilmiştir²⁰ (Resim: 7).

Kilisenin narteks bölümü ev; diğer bölümleri odunluk ve hurda deposu olarak kullanılmaktadır. Harap hâlde olan yapının kuzey nefi, apsisin naosa bakan bölümü ve narteksi duvar örülerek kapatılmıştır. Apsis zemini hazine arayıcıları tarafından kazılmıştır. Kilisenin çatısının kiremitleri zarar görmüş, üzeri tamamen otlarla kaplanmıştır. Narteksin üzeri modern



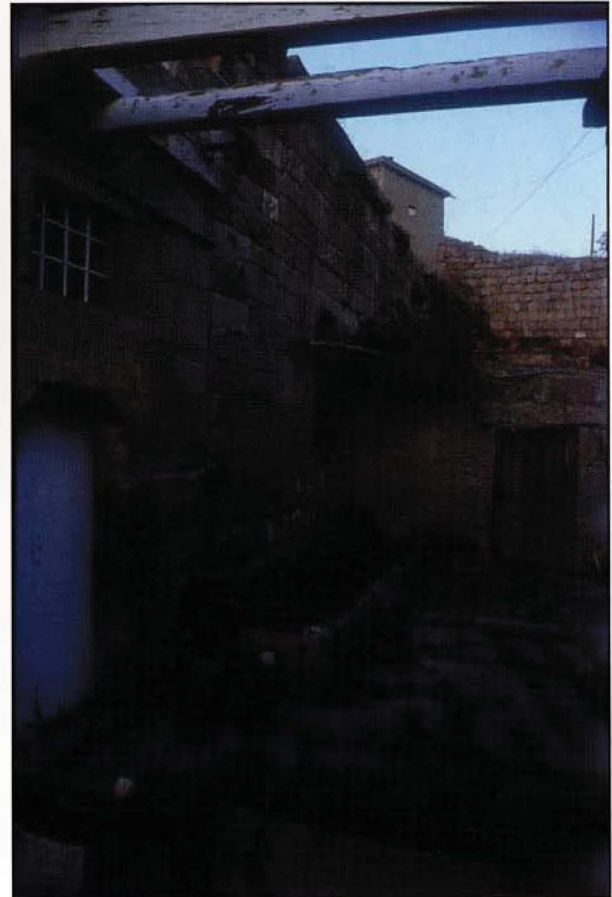
Çizim 5: Gesi Surp Asvadsadzin Kilisesi, kroki-plân

malzeme ile kapatılmıştır. Yapı eve dönüştürülürken avlusuna farklı işlevlerdeki yapılar eklenmiştir.

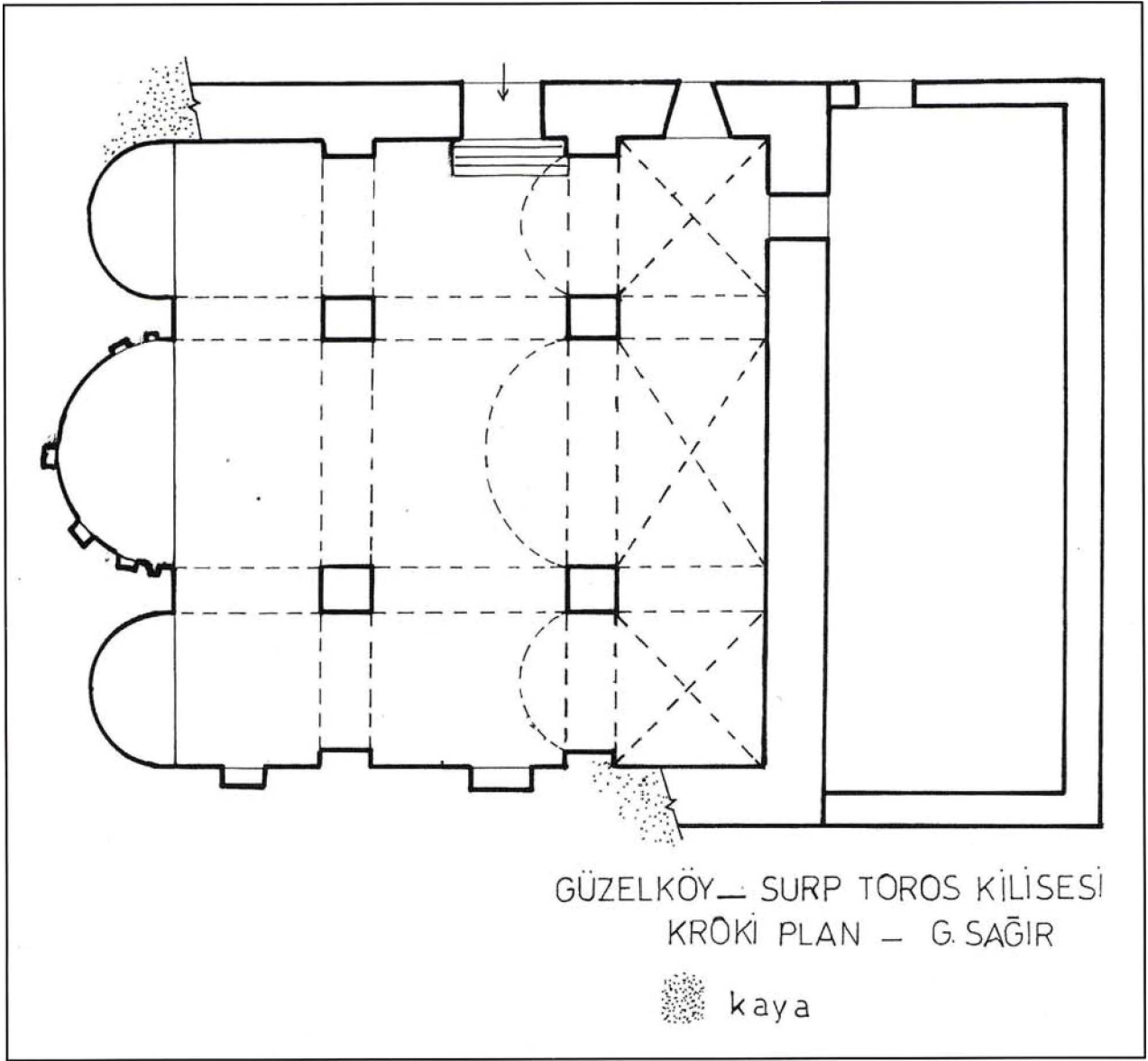
Bir yayında, 1651 tarihli adı verilmeyen bir kaynaktan kilisenin adının geçtiği; 1851 yılında inşa edildiği ve birkaç kez tamir gördüğü, Birinci Dünya Savaşı'ndan önce çan kulesi eklendiği belirtilir. Ancak yapılan tamiratın içeriği hakkında bilgi verilmez²¹. Bahsedilen çan kulesi günümüze ulaşmamıştır.

Doğu-batı doğrultusunda, kareye yakın dikdörtgen, tonozlu bazilika plânlı kilise, üç nefli naos, doğuda üç apsis, batıda üç bölümlü narteksten ibarettir (Çizim: 6).

Naos, ikişerden dört kare paye ile ortadaki daha geniş üç nefe ayrılmıştır. Payeler, yuvarlak kemerlerle birbirlerine bağlanır. Kemerler, kuzey ve güney duvarlarda dikdörtgen kesitli duvar payelerine; doğu ve batı duvarlarda konsollara oturur. Naosun güney duvarı ekseninde giriş kapısı bulunur. Bu kapı önünde içeride, beş basamakla naos zeminine ulaşılır. Naosun kuzey duvarında, eksenin batısındaki büyük, dikdörtgen iki niş bulunur. Naos, beşik tonoz örtülüdür.



Resim 7: Güzelköy (Nirze) Surp Toros Kilisesi, güney duvar, batudan



Çizim 6: Güzelköy (Nirze) Surp Toros Kilisesi, kroki-plân

Naosun doğusundaki ana kayaya oyulmuş üç apsisten, ortadaki apsis daha geniş ve yüksektir. Ortadaki apsisin ekseninde yuvarlak kemerli, dikdörtgen bir niş; kuzey duvarında doğudaki yuvarlak kemerli, dikdörtgen iki niş yer alır. Yan apsislerin eksenlerinde yuvarlak kemerli birer niş bulunur. Apsisler yarım kubbe ile örtülüdür.

Batıdaki üç bölümlü narteksin güney duvarı ekseninde dışa daralan, yuvarlak kemerli dikdörtgen; batı duvarının güneyinde dikdörtgen birer pencere bulunmaktadır. Narteks çapraz tonoz örtülüdür²³.

Doğu ve kuzeyde ana kayaya oyulmuş kilisenin görülebilen güney cephesinde, naosun yuvarlak kemerli giriş kapısı ve narteksin dikdörtgen penceresi yer alır.

Naosu çift pahlı çatı ile örtülü yapının narteksi, eve dönüştürüldüğü sırada modern çatı ile kapatılmıştır.



Resim 8: Konaklar (Germir) Surp İstebanos Kilisesi, batıdan görünüş

Yapının beden duvarlarında farklı boyutlarda düzgün gri renkli kesme taş, şaşırtmalı teknikte yataş sıralanmış; derzler ince harçla doldurulmuştur. Kilisenin içi tamamen alçıyla sıvanmıştır. Çatıda taş plâkalar kullanılmıştır.

Kilisenin içinde, naosun kemer alınlıklarında bitkisel ve geometrik bezeme izlerine rastlanmıştır. Payelerin orta nefe bakan yüzlerinde, daire içinde; naosun kuzey duvarının doğusunda yan yana kabartma haç motifleri görülmektedir.

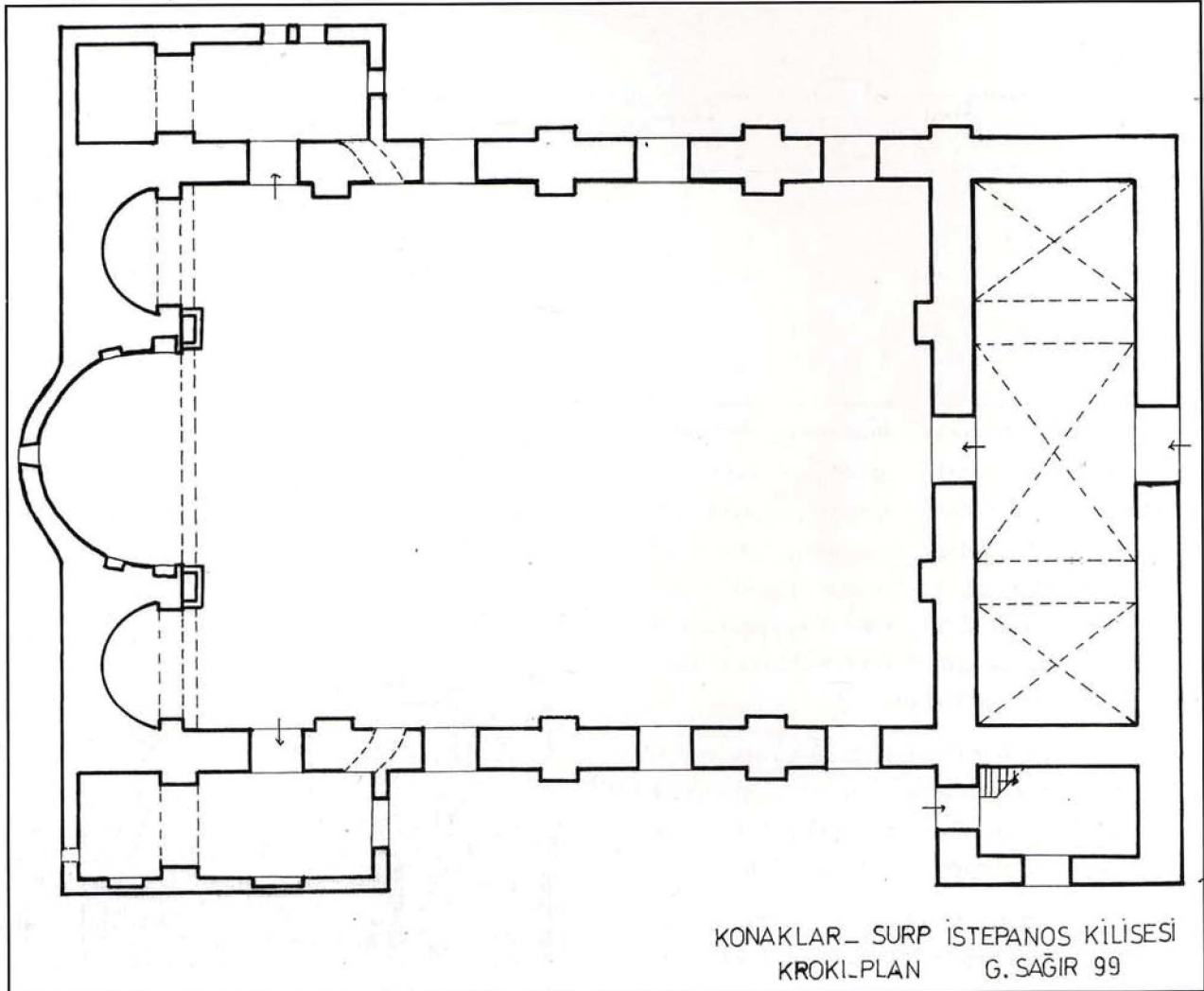
Surp İstapanos Kilisesi

Kayseri'nin 5 km. kuzeydoğusundaki Konaklar (Germir) Köyü'nde, Aşağı Mahalle'de düzlük arazi üzerine inşa edilmiştir²⁴ (Resim: 8). Kilise, güney ve batıda tamamen, kuzeyde nartekse kadar yüksek avlu duvarı ile çevrelenir.

Bugün harap hâlde olan yapının naosu tamamen

yıkılmıştır. Günümüze beden duvarlarının bir kısmı, apsisler, narteks ve galerisi ulaşabilmiştir. Naosun güney tarafındaki pencerelerin önüne taşlar yığılmıştır. Pencerelerin hepsi taşla kapatılmıştır. Ana apsisde taş yığılmış, kuzey apsisin önüne kümes yapılmış, güney apsisin güney duvarına bitişik bir tuvalet ve kömürlük eklenmiştir. Narteks ve galeri sonradan kapatılarak, konut olarak kullanılmıştır. Konuta çevrilirken, açık olan narteksin batı kemerleri taşla kapatılarak, pencere ve kapı yapılmıştır. Bugün narteksin alt katı hurda deposu olarak kullanılmaktadır. Galeri güneyden kuzeye doğru salon, mutfak, iki oda ve bir koridor olarak bölümlenmiştir. Galeriye çıkan merdivenin altında tuvalet, üstünde banyo bulunmaktadır. Galerinin naosa bakan bölümünün kemerleri taşla kapatılmıştır. Kuzey oda erzak deposu, güney oda ev olarak kullanılmaktadır.

Bir yayında, Germir'de bir Ermeni kilisesi ve okulunun bulunduğu; okulda Türkçe, Ermenice ve Fransızca öğretildiği belirtilir²⁴.



Çizim 7: Konaklar (Germir) Surp İstapanos Kilisesi kroki-plân

Diğer bir yayında, bugün mevcut olan kilisenin, 1858 yılında yanan eski kilisenin yerine yapıldığı, eski kilisenin Surp Asvazdazin'e ithaf edilmiş olduğu yazmaktadır. Adını vermediği iki kaynaktan kilisenin isminin Surp İstapanos olarak geçtiğini, 1860 yılında kubbesinin yapıldığını, 1919'da ayakta olan yapının, sadece ikonostasis bölümünün yıkıldığını söyleyen araştırmacı, yapının yüksek avlu duvarı ile çevrili geniş bir bahçesi ve avlusunda üç kuyusu bulunduğunu belirtir²⁶.

Diğer bir yayında, ilk olarak Cuinet'in yapı hakkındaki: "Rum kiliselerine göre daha yeni ve güzel bir de okulu var." dediği görüşüne yer vermiştir. Kilisenin geniş bir düzlük üzerine kurulduğunu, içinin tamamen yok olduğunu, sadece dış duvarlarının sağlam kaldığını, onların da yer yer döküldüklerini belirtir. Araştırmacı kiliseyi, boyuna düzenli, üç sahınlı ve iki katlı nartekeli olarak tanımlar. Yapının bugün mevcut bölümlerinin kullanımı, yıkılan bölümleri hakkındaki tahmini görüşlerini belirterek, apsisler ve burada bulunan süslemeler hakkında bilgi verir. Kilisenin etkin özelliklere sahip olduğunu, özgün plânının, merkezi kubbe ile vurgulanmış olabileceğini (bu görüş Alboyacıyan'ın verdiği bilgilerde doğrulanmaktadır) ve yöre kilise mimarlığında unutulmaması gereken bir örnek olduğunu belirtir. Narteksin batısında bulunan okulun yıkılmış olduğunu söyler. Ayrıca makale sonunda, kilisenin ilk defa yayınlanan plânı ve iki resmi verilir²⁷.

Yapının bugün mevcut olan mimarî verilerine bakılarak, üç nefli bazilika olduğu düşünülmektedir. Kilise, naos, üç apsis ve dışa taşkın pastophorium odaları ile batıda üç bölümlü narteksten ibarettir (Çizim: 7).

Doğu-batı doğrultusunda dikdörtgen plânlı naosun destek sistemi, kemerleri ve örtüsü günümüze ulaşmamıştır. Ancak, kuzey ve güney duvarlardaki payelerin varlığı, kemerlerin bu payelere bağlandığını düşündürmektedir. Naosun batı duvarı ekseninde bir giriş kapısı; güney duvarında, duvar payeleri arasında kalan bölümlerde yuvarlak kemerli, dikdörtgen üç pencere yer almaktadır. Bu düzenlemenin, bir bölümü yıkılmış olan kuzey duvarda da uygulandığı görülmektedir. Pencereler karşılıklı, eşit aralıklı ve eş boyutludur.

Naosun doğusundaki üç apsisten ana apsis, yan apsislerden daha geniştir. Apsisler içten yarım yuvarlak, dıştan ana apsisin hafif kavisli çıkıntısı

dışında, düz duvarla sınırlandırılmıştır. Ana apsis ekseninde dışa daralan dikdörtgen bir pencere; kuzey ve güney duvarlarında karşılıklı, eş boyutlu, yuvarlak kemerli ikişer niş yer alır. Kuzey apsisin güney duvarında; güney apsisin kuzey duvarında yuvarlak kemerli dikdörtgen birer niş bulunur. Yarım kubbe ile örtülü apsislerden ana apsisin örtüsü yıkılmıştır.

Doğu-batı doğrultusunda dikdörtgen plânlı pastophorium odaları, yaklaşık simetrik düzenlenmiştir. Odalar eksenin doğusunda, kuzey ve güney duvarlardaki dikdörtgen duvar payesi üzerine oturan sivri kemerle, örtü seviyesinde ikiye ayrılmıştır. Prothesis, batı duvarı ekseninde bulunan bir kapı ile sokağa; güney duvarı ekseninin batısındaki kapı ile naosa açılır. Batıdaki kapı ile naos açılan kapı arasındaki bölümün köşesinde bulunan yuvarlak kemerli kapı ile, muhtemelen galeriye çıkış sağlanmaktadır. Doğu duvarın kuzey köşesinde, dışa daralan küçük dikdörtgen bir pencere bulunur. Kuzey duvarı ekseninin batısında, naos kapısı ile aynı ekseninde, dikdörtgen bir vaftiz teknesi; eksenin doğusunda dikdörtgen bir niş yer alır. Avlu duvarı içinde kalan diakonikonun prothesisden farkı, batı duvarı ekseninde kapı yerine dikdörtgen bir pencere; güney duvarı ekseninin batısında dikdörtgen iki pencere bulunmasıdır.

Kuzey-güney doğrultusunda dikdörtgen plânlı narteks, yuvarlak kemerlerle örtü seviyesinde üç bölüme ayrılmıştır. Kemerler, batıda çift paye üzerindeki yastıklara; doğuda duvara oturur. Narteks, duvarı eksenindeki kapıyla naosa; batı duvarı eksenindeki kapı ve iki yanında bulunan dikdörtgen ikişer pencere ile avluya açılır. Narteks çapraz tonoz örtülüdür.

Narteksin üstündeki galeri, üç bölümlü ve beşik tonoz örtülüdür. Bugün ev olarak kullanıldığından orijinalliğini kaybetmiştir. Bugün galeriye, narteksin kuzey duvarından çıkıntı yapan bölümündeki merdivenle çıkılır. Galerinin kuzey ve güney duvarı ekseninde birer, sonradan kapatılarak yapılmış batı duvarında, dikdörtgen dört pencere bulunur. Ortadaki dikdörtgen pencere üstünde yuvarlak bir pencere yer alır.

Kilisenin doğu cephesinde, ana apsis hafif bir kavisle dışa taşar. Bu cephenin iki açıklığından biri ana apsiste bulunan pencere, diğeri prothesisin penceresidir.

Kuzey cephede, naosun doğu ve batıda yer alan iki dikdörtgen penceresi, narteksin altta ve üstte aynı

eksen üzerinde, eş boyutlu birer dikdörtgen penceresi görülür. Narteks kuzey duvarının batı köşesinde dışa taşkın konsol yer alır.

Batı cephede, narteksin sonradan kapatılmış yuvarlak kemerli üçlü açıklığı ve galerinin cephesi görülür. Üçlü açıklığın kemerleri kare payeler üzerindeki yastıklara oturur. Cepheyi dikdörtgen bir silme ikiye böler. Alt seviyede, ekseninde bir kapı, kapının yanlarında dikdörtgen birer pencere ve ortada yuvarlak penceresi görülür. Aşağıdan yukarıya doğru kademeli yükselen saçak, üçgen alınlık oluşturur.

Güney cephe, kuzey cephe ile aynı düzenlemeye sahiptir. Naosun güney cephesi dikdörtgen iki paye ile üç bölüme ayrılmıştır. Her bölümün ekseninde birer dikdörtgen pencere yer alır. Pencerelemin hemen altından dikdörtgen silme geçer. Narteksin güney duvarında sivri kemer açıklığı ile üzerinde dikdörtgen pencere; üst seviyede, alttaki pencerelerle aynı ekseninde galerinin dikdörtgen penceresi görülür. Naosun diakonikon ile birleştiği bölüm bir kapı genişliğince yıkılmıştır.

Yapının beden duvarlarında sarı ve gri renkli düzgün kesme taş kullanılmıştır. Şaşırtmalı teknikte yatay şekilde istiflenmiş, boyutları çeşitlilik gösteren taşların arasında, ince harç tabakası görülür. Naosun içinde kalan süslemelerden duvarların alçı ile sıvandığı anlaşılmaktadır.

Kilisenin içinde günümüze ulaşabilmiş çok az süsleme bulunur. Ancak yapılan araştırma sırasında, kuzey odanın kuzey duvarında, vaftiz teknesinin bulunduğu nişin üzerinde vaftiz sahnesi tespit edilmiştir.

Naosta yer alan payeler üzerinde tahrip olmuş, pembe rengin hâkim olduğu bitkisel süslemeler görülebilmektedir. Paye başlıklarında geometrik ve bitkisel bezeme yan yana kullanılmıştır. Kilisenin aynı düzende süslenmiş olan apsislerinde, silmenin hemen altından başlayan yumurta motifi, mermer taklidi ve perde saçığı motiflerinden oluşan bezemeler görülmektedir. Narteksin naosa bakan duvarı üzerinde, payeler arasında kalan bölümler küçük çiçeklerden oluşan şeritlerle çerçeve içine alınmıştır. Kuzey odanın, kuzey duvarının batısında yer alan dilimli kemerli dikdörtgen niş; nişin yanlarında kademeli olarak dışa taşan plasterler üzerindeki dilimli kartuş içinde "İsa'nın Vaftiz Edilmesi" sahnesi bulunur. Üç figürün yer aldığı sahne içinde ortada İsa, solunda Vaftizci Yahya, sağında havlu tutan bir melek figürü yer alır.

Bir göl içinde yapılan vaftiz sahnesinin arka plânında, sağda bir manastır yapısı göze çarpar. Resimde otlar, ağaçlar görülür. Kartuşun üstünde yanlarda iki melek figürü bulunur. Kuzey oda yapının süslemelerinin en iyi korunduğu bölümdür. Üstte tonoz örtüyü ikiye bölen takviye kemeri üzerinde mavi renkli baskı süsleme görülür. Tonozun her iki bölümü, küçük çiçek motiflerinden oluşan süsleme ile çerçeve içine alınır. Güney duvarındaki giriş kapısının kemer alınlığı üzerinde kıvrık dal ve yaprak motiflerinden oluşan rokoko tarzında, mavi rengin hâkim olduğu süsleme bulunur.

Sonuç

Osmanlı İmparatorluğu himayesinde sosyal ve siyasal yaşamlarını sürdüren gayrimüslimlerin ibadet yapıları, devletin koyduğu kurallar çerçevesinde biçimlenmiştir. Tarihsel veriler doğrultusunda, Bizans İmparatorluğu'nun çökmesinden sonra hiçbir dönemde kiliselerin bu kadar yoğun yapılmadığı bilinmektedir. Yaşanan değişim, 1839 Tanzimat ve 1856 Islahat fermanlarıyla gayrimüslim toplulukların kavuştuğu sosyal ve siyasal statüye bağlıdır. Osmanlı İmparatorluğu'nda yenileşme hareketlerinin yaşandığı bu dönemde, gayrimüslimler tarafından özellikle taşrada yoğun imar faaliyetlerine girişilmiştir²⁸.

Kayseri ve çevresinde Osmanlı Döneminde, 19. yüzyılda inşa edilmiş kiliselerin ele alındığı çalışmamızda on iki kilise incelenmiş, kroki plânları çıkartılmış, fotoğrafları çekilerek mevcut durumları belgelenmiştir. Araştırmamız sırasında bütün kiliselerin orijinal isimleri, sekiz kilisenin inşa tarihleri saptanmıştır²⁹. İnşa tarihleri bilinmeyen yapılar da, mimarî ve bezeme üslûplarına göre yaklaşık yüzyıl olarak tarihlendirilmiştir.

Osmanlı mimarisi içinde yeterince değerlendirilmemiş olan Gayrimüslimlerin din yapılarının daha ayrıntılı çalışılması gerekmektedir. Bugün dış etkenlere ve zaman karşı varlıklarını koruyabilen Kayseri'deki Ermeni kiliseleri yeni araştırmalara kapsamlı bir kaynak oluşturmaktadır.

SUMMARY

Armenians who lived under Ottoman domain continued their social and religious life in accordance with the Patriarchate established in 1461 by Fatih Sultan Mehmet³⁰. The Tanzimat Fermanı prepared by Mustafa Reşit Paşa during the reign of Abdülmecid (1839-1861) introduced new rights to the non-muslims, who continued their living conditions. The most important issue of the Tanzimat Fermanı was that the whole community had equal rights with the muslims regardless of their religion and creed³¹.

With the Tanzimat Fermanı, the non-muslims became 'citizen' instead of the 'protected'. The bill extended their religious previlages. The taxes collected from the churches were removed. It allowed them to open schools and the places for worship³².

However, The Otoman rule, did not infere with the interior design of the existing churches and a firman was needed to allow them to repair the old churches. Yet, to make additions to the buildings to be repaired was not allowed³³.

The oppotunity of constructing new worship places after the Tanzimat and Islahat Fermanı non-muslims is quite important for the research on the Armenian Churches built in Kayseri in the 19th century. After the down fall of the Byzantine Empire, there was no other period when Churches were built at this rate.

Twelwe churches at Kayseri and environs have been studied. City center of Kayseri, Surp Krikor Lusavoriç Church, Surp Asvadzadzin Church, Aydınlar (Tavlusun) Surp Toros Church, Bahçeli (Efkere) Surp Istaponos Church, Balagesi Surp Haç Church, Derevenk Surp Toros Church, Develi Surp Toros Church, Gesi Surp Asvadzadzin Church, Güzelköy (Nirze) surp Toros Church, Konaklar (Germir) Surp Istaponos Church, Talas Surp Asvadzadzin Church, Tomarza Surp Begos-Bedros Church.

The aim of our study is to record and to introduce the churches in and around Kayseri identified as Armenian.

NOTLAR

- * Güner SAĞIR, Müze Araştırmacısı (Sanat Tarihiçisi), Kültür Varlıkları ve Müzeler Genel Müdürlüğü, Ankara/TÜRKİYE
- 1 "Kayseri İl Merkezindeki Surp Krikor Lusavoriç ve Surp Asvadzadzin Ermeni Kiliseleri" adını taşıyan tez çalışması 2000 yılında Hacettepe Üniversitesi, Sanat Tarihi Bölümü'ne sunulmuştur. Bu çalışmayı yönlendiren ve yayınlanması için beni destekleyen tez danışmanım Doç. Dr. Sacit Pekak'a ve emeği geçen herkese teşekkür ederim.
- 2 Söz konusu makalenin 15.notunda Aziz Mesrob Mashdotz'un bugünkü Ermenistan sınırlarında doğduğu yazılmıştır. Ancak Mesrob Mashdotz (Daron/Taron) doğmuştur.
- 3 Aydınlar (Tavlusun, Tevanasun) Köyü, bugünkü idarî bölünme içinde, Merkez İlçe'ye bağlı Melikgazi Belediyesi sınırları içinde kalır. Eskiden Müslümanlar, Ermeniler ve Rumlar'ın bir arada yaşadığı köylerden biridir. Aşağı ve Yukarı Mahalle olarak ikiye ayrılan köy, yakın geçmişte Yukarı Mahalle'ye taşınmıştır. Köyün eski yerleşimi olan Aşağı Mahalle terkedilmiştir. Doğusunda Mimar Sinan, kuzeyinde Konaklar (Germir) köyleri ile güneyinde Talas yer alır. Ayrıca köyde, Ermeni kilisesinin batısında Rum kilisesi bulunur.
- 4 A. Alboyacıyan, Kayseri I-II (Ermenice), İstanbul, 1937, s.759-761.
- 5 Kazınmış olan kitabenin altı ya da yedi satırlık olduğunu izlerden anılamak mümkündür.
- 6 Mekânlara harfler, plân üzerinde anlatım kolaylığı sağlamak amacıyla tarafımızdan verilmiştir.
- 7 Türk Arkeoloji ve Etnografya Dergisi'nin 4. sayısında tanıttığımız, Tomarza Surp Begos-Bedros Kilisesi diğer bir örnektir.
- 8 Bugünkü ismi Bahçeli olan köyde, 1500 yılında 122 Hıristiyan, 44 Müslüman; 1520 yılında 119 Hıristiyan, 37 Müslüman nüfus bulunmaktaydı (Mehmet İnbaşı, XVI. Yüzyıl Başlarında Kayseri, Kayseri, 1992, s.88).
- 9 Kilise Sokak, 1819 parselde bulunan yapı, 24.11.1976 yılında koruma grubu II olarak tescil edilmiştir. Tescil tarihinden önce arsası hazineye kalmak şartıyla Mahmut Nane adlı şahsa satılmıştır.

- ¹⁰ A. Alboyacıyan, *a.g.e.*, s.775-785. Biz de tanıtımımızda bu yapıları şapel olarak adlandıracajız.
- ¹¹ F. İlter, "Kayseri'de XIX. Yüzyıldan İki Kilise: Darsiyak ve Evkere", *Anadolu*, XXII, s.353-374.
- ¹² Kuzeydoğu şapelle aynı düzenlemeye sahip olduğu öğrenilen güneydoğu şapele, kapısının anahtarı başka bir şahısta bulunduğu için girilememiştir.
- ¹³ Bahçeli Köyü'nün 1 km. batısında bulunan Balageşi (Palai Kassiane, Beleges), bugün terk edilmiş bir köy yerleşimidir. 16. yüzyıl başlarında Ermeniler'in yerleşimi olan köyde, 1500 yılında 5 hane, 1520 yılında 13 hane bulunmaktaydı (İnbaşı, *a.g.e.*, s.86).
- ¹⁴ A. Alboyacıyan, *a.g.e.*, s. 769-775.
- ¹⁵ Bir yayında, yeri belirlenemeyen yerleşimler içinde adı geçen Derevenk'in, Aydınlar (Tavlusun) Köyü civarında olduğu belirtilir (Y. Ötüken, "Kapadokya Bölgesi Çalışmaları", I. Araştırma Sonuçları Toplantısı Bildirileri (23-36 Mayıs 1983), İstanbul, 1984, 7. dipnot). Yerini tespit ettiğimiz Derevenk, Talas bağlarının ortasında yer alır. Ermeni köyü olan Derevenk, önemli bir manastır merkezidir. Kayseri çevresinde bulunan dört Ermeni manastırından biri olan Surp Sarkis Manastırı burada bulunmaktadır (Anonim, *Kayseri ve Surp Krikor Lusavoriç Kilisesi*, İstanbul, 1986, s.37). 1500 yılında Venk Köyü olarak adlandırılmaktadır (M. İnbaşı, *a.g.e.*, s. 80). Derevenk'in bulunduğu arazi bugün özel şahsa aittir.
- ¹⁶ A. Alboyacıyan, *a.g.e.*, s.748; araştırmacıya göre, eski bir Rum kilisesi olan köyde iki mahalle bulunur. Bu iki mahalle arasında yaşlıların gittiği Surp Asvadzadzin Kilisesi'nin, 1825 yılındaki depremde yıkıldığı ve yeniden yapıldığı, Rumlar'ın köyü ne zaman terk ettiğinin bilinmediği, 1825 yılındaki depremden sonra İspile (Bağpınar)'deki Ermeniler'in Derevenk'e gittiklerini belirtir.
- ¹⁷ A. Alboyacıyan, *a.g.e.*, s.823-853. Develi'nin (Gabadonia, Gabdanya, Xawatane, Dawalu) ilk yerleşimi Everek, bugünkü şehrin 3 km. yakınlarındadır (F.Hild-M.Restle, *Kappadokien (Kappadokien, Charsianon, Sebasteia und Lykandos)*, Wien, 1981, s.178).
- ¹⁸ A. Alboyacıyan, *a.g.e.*, s.823-852.
- ¹⁹ Gesi, 1500 yılında Merkez İlçe'ye bağlı bir bucaktır. Bu dönemde Gesi halkının %75'ini gay-

rimüslimler oluşturmaktaydı (M. İnbaşı, *a.g.e.*, s.90-91). Bugünkü Gesi yerleşimi, Efker'e'nin batısındadır ve Yeni Kassiane diye adlandırılır. Aynı zamanda Gesi, 3 km. kuzeyinde olan Yeşilyurt'un (Mancusun) eski adı olarak da geçmektedir (F.Hild-M.Restle, *a.g.e.*, Wien, 1981, s.202).

- ²⁰ A. Alboyacıyan, *a.g.e.*, s.785-787.
- ²¹ Güzelköy (Nüsa, Nize, Nirze, Niziyye), 1520 yılında gayrimüslimlere ait bir yerleşimdir (M. İnbaşı, *a.g.e.*, s. 88).
- ²² A. Alboyacıyan, *a.g.e.*, s.796-801.
- ²³ Kilisenin narteks bölümüne ev sahibi olmadığı için girilememiştir. Bu bölüme naostaki açıklıklardan bakılmıştır.
- ²⁴ Kilise, Kayseri Kültür ve Tabiat Varlıklarını Koruma Kurulu tarafından 04.11.1993 yılında koruma grubu II olarak tescil edilmiştir.
- ²⁵ V. Cuinet, *La Turquie D'Asie Geographie Administrative Statistique Descriptive et Raisonnée de Chaque Province de L'Asie Mineure*, Paris, 1850, s.319.
- ²⁶ A. Alboyacıyan, *a.g.e.*, s.761-769.
- ²⁷ F. İlter, *a.g.m.*, s.1675-1676.
- ²⁸ Gayrimüslimlerin Osmanlı İmparatorluğu'ndaki durumu hakkında ayrıntılı bilgi için bkz. O. Ergin, *Türk Tarihinde Evkaf, Belediye ve Patrikhaneler*, İstanbul, 1937; Ziyaeddin F. Findikoğlu, *Tanzimat'ta İçtimai Hayat*, İstanbul, 1940; E.Z. Karal, *Osmanlı Tarihi Nizam-ı Cedid ve Tanzimat Devirleri, 1789-1856*, Ankara, 1947; F. Akbal, "1831 Tarihinde Osmanlı İmparatorluğu'nda İdari Taksimat ve Nüfus", *Belleken*, XV (60), 1951, s. 273-292; Y.G. Çark, *Türk Devleti Hizmetinde Ermeniler 1453-1953*, İstanbul, 1953; R. Kaynar, *Mustafa Reşit Paşa ve Tanzimat*, Ankara, 1954; Ş. Turan, *XVII. Yüzyılda Osmanlı İmparatorluğu'nun İdari Taksimatı*, Ankara, 1963; İ. Ortaylı, *Tanzimattan Sonra Mahalli İdareler (1840-1878)*, Ankara, 1974; P. Impert, *Osmanlı İmparatorluğu'nda Yenileşme Hareketleri*, (çev. Adnan Cemgil), İstanbul, 1981; B. Braude-B. Lewis, *Christian and Jewis in The Ottoman Empire, I-II*, NewYork, 1981; J. McCarthy, *Muslims and Minorities: The Population of Ottoman Anatolia and The End Of The Empire*, NewYork, 1983; N. Göyünç, *Osmanlı İdaresinde Ermeniler*, İzmir, 1984; Y. Ercan, "Türkiye'de XV. ve XVI. Yüzyıllarda Gayrimüslim-

lerin Hukuki, İçtimai ve İktisadi Durumu”, *Belle-ten* XLVII (185-188), 1984, s. 1119-1149; C. Küçük, “Osmanlılarda ‘Millet Sistemi’ ve Tanzimat”, *Tanzimat’tan Cumhuriyet’e Türkiye Ansiklopedisi* 4, 1985, s. 1007-1020; Y. Özkaya, “Arşiv Belgelerine Göre XVII. Yüzyıl ve XIX. Yüzyıllarda Osmanlı İmparatorluğu’nda Ermenilerin Durumu”, *Tarih Boyunca Türklerin Ermeni Toplumu İle İlişkileri Sempozyumu: 8-12 Ekim 1984*, Ankara, 1985; K. Karpat, *Ottoman Population 1830-1914: Demographic and Social Characteristics*, Wisconsin/London, 1985; B. Tanör, “Anayasal Gelişmelere Toplu Bakış”, *Tanzimattan Cumhuriyete Türkiye Ansiklopedisi* 4, 1985, s. 1002-1006; M. Çadırcı “Tanzimat’ın İlanı Sırasında Türkiye’de Yönetim (1826-1839)”, *Belle-ten* LI, 1986, s. 1215-1240; M. Çadırcı “Tanzimat Döneminde Türkiye’de Yönetim (1839-1856)”, *Belle-ten* LII (203), 1988, s. 601-626; G. Bozkurt, *Alman-İngiliz Belgelerinin ve Siyasi Gelişmelerin Işığında Gayrimüslim Osmanlı Vatandaşlarının Hukuki Durumu (1839-1914)*, Ankara, 1989; G. Bozkurt, *Osmanlı Devleti ve Gayrimüslimler*, İstanbul, 1992; G. Bozkurt, *Tanzimat ve Hukuk*, Ankara, 1994; G. Bozkurt, *Türk Hukuk Tarihinde Ermeniler*, Ankara, 1994; B. Eryılmaz, *Osmanlı Devleti’nde Gayrimüslim*

Tebaanın Yönetimi, İstanbul, 1996; G. Augustinos, *Küçük Asya Rumları. Ondokuzuncu Yüzyılda İnanç, Cemaat ve Etnise*, Ankara, 1997; A. Güler, *Osmanlı Devletinde Azınlıklar*, İstanbul, 1997; İdris Bal-M. Çufalı, *Dünden Bugüne Türk Ermeni İlişkileri*, Ankara, 2003; L. Panos Dabağyan, *Türkiye Ermenileri Tarihi*, İstanbul, 2003. Daha ayrıntılı kaynakça için bkz. G. Sağır, *Kayseri İli Merkezindeki Surp Krikor Lusavoriç ve Surp Asvadzadzin Ermeni Kiliseleri*, (Yayımlanmamış Yüksek Lisans Tezi), Ankara, 2000, s. 211-289.

- ²⁹ Kiliselerin orijinal isimleri ve inşa tarihleri, Ermeni Patrikhanesi’nden Sayın Kirkor Damadyan’ın Arşak Alboyacıyan’ın kitabından yaptığı çevirilerle mümkün olmuştur.
- ³⁰ P. Tuğlacı, *İstanbul Ermeni Kiliseleri*, İstanbul, 1991 s.51
- ³¹ K. Karpat, *a.g.e.*, s.133
- ³¹ B. Tanör, *a.g.m.*, s. 1002-1006
- ³² Ş. Turan, *a.g.e.*, s. 171; Gülnihal Bozkurt, *Alman-İngiliz Belgelerinin...* s. 12