

## ŞİFA TASLARI\*

OSMAN AKSOY

İnsanlık alemi hayatı boyunca bir takım gerek ruhi tesirlerin ve gerekse harici tesirlerin altında kalmışlardır. Bu etkileri mümkün olduğu kadar bertaraf etmek için de binbir türlü çarelere başvurmuşlardır. Bu etkiler arasında en başta gelen ve sihate zarar veren hastalıklardır. Bunlar için ya bir doktora veya halkın inanış ve göreneklerine göre iptidai tedavi usullerine müracaat ederler. Hastalıkların tedavisi yalnız doktorların bulmasına bağlı değildir. Bir yerde doktor yok diye orada tababet icrası hiçbir zaman durmaz. Halletti kendince ananelerine ve görgülerine müstenit bir hastayı iptidai bir tarzda maddi ve ruhi vasıtalarla tedavi ederler. Bunu yapmakda ve ruhlarını teselliye mazhar etmekte büyük faydeler tasavvur ederler.

İşte benim burada mahiyeti hakkında malumat vereceğim şifa taslan mistik ve iptidai tedavi usullerinden biridir. Koyu din taassubu altında yaşayan insanlar bu batıl inanışlarla kendilerine yaptıkları telkinlerle iyi olacaklarını katıyetle inanırlar. Şifa tasları bu inançlara göre içinden su içen insanların ve hayvanların (koyun, keçi) müptela olduğu bir hastalıktan kurtulacağına, yani şifa bulup iyi olacağına inanılan, içerisinde ayetlar yazılı madeni ve bazen de pek az olarak topraktan yapılmış su taslarına denir. Bu taslarla halkımızın inancına göre her türlü hastalık Allahın izni ile geçer ve hasta olanın hiç bir şeyi kalmaz. Memleketimizde bulunan şifa taslarına her yerde aynı isim verilmediği görülmektedir. Mesela : Sivas, Konya, Gaziantep ve Malatya tarafla-

larında şifa taslarına *tihtap taşı* denmektedir. Sivas Müzesi Müdürü Halil Üstünden aldığım malumata göre müze kayıtlarına tihtap taşı olarak geçmiştir. Tihtap: bir şeyin iyi yapıştığını, bir tedbirin hastalığa birebir geldiğini, tihtabı budur, ilacı budur, bu ilaç hastalığı tihtap gibi kesti manalarında kullanılmaktadır<sup>1</sup>.

Bazı yerlerde şifa taslan çiçek taşı olarak isimlendirilmektedir. Erzurum taraflarında bu taslara hem şifa taşı hem de çiçek taşı denmektedir. Çiçek taşı olarak bilhassa koyun ve keçilerde meydana gelen çiçek hastalığı tedavisinde kullanıldığı zaman bu isim altında söylenmektedir. Çiçek hastalığına tutulan koyun ve keçilerin gözleri çapak tutar, hayvan daima yatar, sarı bir hastalıktır. tedavisi çiçek tasları ile olur. "Üzeri ayet yazılı olan bu taslara su doldurulur. Ayetül kürsü ile İhlas-ı şerif ve Fatiha sureleri üçer defa okunur ve üflenir. Dolu tandanda temiz bir süpürge ile üzerlerine su ser-pilir"<sup>2</sup>.

Ankara'nın Kızılcahamam taraflarında çiçek hastalığına botca hastalığıda denmektedir. *Dolayısıyla bu taslara da botca taşı* ismi verilmektedir. Halk tarafından şifalı olduğuna inanılan ve sırf hastalık tedavisi zamanında kullanılan botca pınarı ismi ile söylenen bir de pınar vardır. Bu pınar aynı kazanın Şihlar Köyüne yakındır. Tahmin ediyorumki bu pınarın *ismine izafeten bu taslara botca taşı* denmektedir.

<sup>1</sup> T. Dil Kurumunun çıkardığı Söz Derleme Dergisi S. 1354.

<sup>2</sup> Dr. H. Z. Koşay T. Etnoğrafya dergisi S. 3

\* Bu etüt 1962 yılında hazırlanmıştır.

Çorum'un Alaca taraflarında şifa taslan başka isim altında söylenmektedir. Bu taraflarda bu taslara Korku taşı denmektedir. Adı geçen taraflarda korkudan mütevellit hastalıklar için kullanıldığından bu ismin verilmesine sebep sayılabilir. Bununla beraber bahsolunan taraflarda da aynı zamanda çiçek hastalığı içinde kullanılmaktadır. Bu durumda Çiçek hastalıklarında kullanıldığı zaman çiçek taşı, Korkudan mütevellit hastalıklarda kullanıldığı zaman korku taşı, Geniş bir anlamla şifa taşı olarak isimlendirilmektedir. Gerek Etnoğrafya Müzesine gelen ziyaretçiler arasında rast geldiğim hocalardan ve gerekse hafriyat dolayısıyla gittiğim yerlerdeki hocalardan edindiğim malümatla göre, ve gerekse anket mahiyetinde yazdığım mektuplardan edindiğim malümatlara göre şifa taslarının her türlü hastalık için kullanıldığını öğrendim.

Yukarıda verdiğim kısa izahlardan anlaşılacağına göre şifa taslarına verilen bütün isimler aynı gaye için kullanıldığından hastalık nevelerine göre isim almaktadır. Fakat esas gaye, hastalıktan kurtulmak ve bu taslar sayesinde şifa bulmaktır. İnsanlarda ve hayvanlarda meydana gelen hastalıkların bu taslar ile geçeceğine bilhassa orta Anadolu ile Doğu Anadolu halkımız kuvvetle inanmaktadırlar.

*Şifa Taslarının Tarihçesi* : Şifa taslarının ekserisi Bakır, Bronz ve Pirinçten yapılmış olmakla beraber, bazende pek az olarak toprak ve ağaçtan yapılmış olanları da vardır. Memleketimizde bulunan şifa taslarının pek çoğu yine memleketimizde yapıldığı gerek şekil bakımından ve gerekse içine ve dışına yazılan yazı tekniği bakımından açıkca anlaşılıyor. Bununla beraber bir çoklarının bilhassa Mekke ve Medine'den geldiği şüphesizdir. Bunlarda yine şekil ve yazı tekniği bakımından ayırt edilmektedir. Bunların tarihleri hakkında da kat'i bir rakam göstermek bence imkansızdır. Halk arasında dolaşan bazı efsanelere göre bunların başlangıcı Müslümanlığın zuhur tarihine kadar gitmektedir. Bu efsanelerden entesan olan bir tanesini buradan izah edece-

ğim. Güya gayrimüslümler Peygambere sihir yapmışlar. Peygamber bu sihir tesiri ile git gide zayıflamağa başlamış. Peygamberimiz Mescid-i saadete oturup hastalığını düşünürken Allah Cebrail vasıtasile Peygambere "Ey Muhammet sen hastalığına çok üzülüyorsun, hastalığın pek mühim değildir. Senin düşmanların sana sihir yaptılar. Bir tasa yazı yazıp su içilmeyen bir kuyuya atınız. Bunu oradan tekrar çıkar ve şu ayetleri temiz bir su üzerine okuyarak o suyu iç, sihir bozulacaktır. diyor" Peygamber aynısını yapmış ve bu şekilde iyi olmuştur. İşte O zamandan buyana ayetler bir tas üzerine yazılmaya devam etmiş ve zamanımıza kadar gelmiştir. Bu efsaneden bir tarih çıkarmak bence bir faide temin etmeyecektir. Mu-hakkak olan bir şey varsa oda Kurandan alınan ayetlerin taslar üzerine yazılmasıdır. Bu da bu gibi tasların İslamiyetten sonra meydana çıktığını göstermeğe kat'i bir delil teşkil eder.

Bazı taslar üzerindeki tarihler bunların en çok Osmanlı İmparatorluğu zamanında yapılmış olduğunu göstermektedir. Tasların izahında bu tarihler ayrıca gösterilecektir.

*Şekilleri bakımından Friğ tasları ile mukayesesi* : Şifa taslan şekil bakımından Türk hamam taslarına ve dolayısıyla Gordion'da bulunan Friğ taslarına çok benzemektedir. (Resim 1 a, b, c) Eğer bunları yan yana getirip mukayese edersek şekil bakımından hemen hemen hiç bir fark göremeyiz. Gerek kenar şekilleri ve gerekse göbek şekilleri bakımından biri birinin aynıdır. Anadoluya has bir sanat olan bu tas şekilleri bilhassa Türk hamamlarında kullanılan hamam taslariyle mevcudiyetlerini M. Ö. 8-7 nci asırdan bu güne kadar aşağı yukarı 2800 seneden beri muhafaza etmektedirler. Yalnız aralarındaki fark içlerine ve dışlarına yapılan tezyinat bakımındandır. Bu da muhakkak olması lazım gelen bir şeydir. Friğ taslarının ekserisi palmiye yaprakları ile sivilize edilmiştir. Şifa tasları ise iç ve dışlarına yazı ayetlerle sivilize edilmiştir. Yazıya verilen şekil ile süslemelidir. Bu da iki

devrin sanatkarlarının birinin tesiri diğerinin din tesiri altında bulunmalarıdır. Bununla beraber tek noktada birleşmeleri şekillerinin aynı olmasıdır. Tasların ortasında (iç tarafında) göbek diye isimlendirdiğimiz bombenin klasik ismi ile ampulasın yapılmasında gaye gerek şifa taslanlarında olsun ve gerekse friğ taslarında olsun tektir. Bu da içlerine konan suyun düz bir zemine dökülüp sağa sola sıçramasına engel olmaktadır. hepimizin bildiği gibi düz satıh üzerine düşen su muhakkakki etrafa sıçrayacaktır. böyle bir bombenin yapılması ile bunun önüne geçilmiş olunuyor. Şifa tasları yapılırken böyle bir şişkinliğin yapılmasında ihtiyaç hissedilmesinin ikinci bir gayesi dini bakımdandır. Çünkü şifa tasları kullanılırken içersine konan suyun hiç bir yere dökülmemesi lazımdır. Ancak ayak basmayacak bir yere dökülebilir şayet dökülürse çok büyük günah işlenmiş olur. Onun için şifa taslarının ekserisi göbekli taslardır. Muhakkakki friğ taslarının yapılışında belki böyle bir gaye düşünülmemiştir. Ancak ya içersine su konulurken sıçramaya mani olmak veya alttan elle tutmak gayesile yapılmış olması muhakkaktır.

Şifa taslarına benzeyen pek çok tas olmakla beraber içlerine yazılan ayetler bakımından ayrı bir mahiyet taşırlar. Çeşmelerde, pınarlarda ve şadırvanlarda ve hatta hamamlarda kullanılan taslar her ne kadar şifa taslarına benziyorlarsa da hiç bir zaman şifa taşı değildirler. Çünkü bu taslar içinde şifa taslarını tarif ederken söylediğim gibi ayetler yazılı değildir. Ekserisinin dibi de düzdür. Bununla beraber şifa taslarının düz dipli olanlarına da raslanmaktadır. (şekil 1595) Fakat bu gibi şifa tasları hastalık tedavisinde kullanılırken çok dikkatli olunması gerekmektedir. Yoksa yapılan tedaviden hiç bir netice alınmaz. Ancak içine konan su hiç bir yere dökülmeden kullanılırsa inanca göre müsbet netice verir. Bir çok şifa taslarının içinde göbekten başka, üzerine aynı tasın benzeri olan küçük bir tas daha perçinle tutturulmuştur. Bunların ne maksatla yapıldığını bil-

miyorum. Belki tasa şekil bakımından biraz güzellik ve birazda kutsi bir mana vermek bakımından konmuş olması muhtemeldir. Dini bakımdan konmuş olması daha çok akla yakın geliyor. Bu küçük taslarının kenarlarına üzerlerinde Bismillahirrahmanirrahim yazılı 40 adet kurşun levhacıkları asılmıştır. İnanca göre ya üç defa, ya yedi defa veya kırk defa bir şeyi tekrar etmek lazımdır. Üç, yedi ve kırk sayılarının uğurlu olmalarından ve bu sayıların mistik manada gayiplere karışmış yarı ilah şeklinde tanınan kırklara atfedilmiş olmasından dolayı konmuş olmaları muhtemeldir. Bu bakımdan gerek göbek üzerine konan küçük taslar ve gerekse kenarlarına asılmış Üzerlerinde besmele yazılı kırk anahtar tabir edilen kurşun levhacıkların konması dini bir gayenin göz önünde tutulmasından başka bir şey değildir. Ortalarına tas değilde balık, kuş, v.s. gibi hayvan figürleri konan topraktan veya madenden yapılmış taslar hafriyatlar sayesinde çok eskiden beri kullanıldığı öğrenilmektedir. Hatta kenarlarına yazı yazma usulünün friğlerden beri devam edegeldiğine misal olarak Gordion'da Kral Midas'ın mezarında bulunan bal mumu üzerine friğçe yazılmış ve kenarına tutturulmuş olan tas güzel bir örnek teşkil edebilir.

*Şifa taslarının Hastalık Tedavisinde ne Şekilde Kullanıldıkları* : Şifa taslarını tarif ederken içi ve dışı ayetler ve dualar yazılı taslar diye tarif etmişim. Taslara, Kurandan ayet ve dualar incise yani kakma tekniği ile yazılmıştır. İşte böyle bir tasta su içen kimse içtiği suyun okunmuş olduğuna inanır. Bu bir dini inanç olduğundan aksini hiç bir kimse iddia edemez. Dolayısıyla muzdarip olduğu hastalıktan kurtulacağına bütün varlığı ile inanmış olur. Bu günkü modern ilim dünyasında telkinle iyi etme usulünün fevkalade neticeler verdiği hepimizin malumudur. Eski milletlerde dini tedavi şekilleri en başta gelen usüllerdendir. Bunun için insanlar bir takım ufak ve koruyucu timsaller taşımışlardır ve bunu taşıyanlar kendilerini bunların telkinleri altında bulundurmüş-

lardır. Bu koruyucu timsaller mistik devrelerde bir takım muskalara tebeddül etmiş ve bunun esası çok esrarengiz ve anlaşılmasız bir mahiyet almıştır. Netice yine insanların her türlü dünya müsibetleri karşısında ruhi metanetlerini temin etmek içindir. Anadolumuzun bir çok yerlerinde hala daha hocalar vasıtasıyla bir çok hastalıkların sırf okumak ve üflemeyle geçeceğine bütün varlığı ile inanan saf ve temiz vatandaşlarımız çoktur. Bunlar hocaların tavsiyelerine uyarak maneviyatlarını takviye için muskalar, tüsüler, adaklar vasıtasıyla kendi kendilerine hastalıklardan ve müsibetlerden korumaya çalışmaktadırlar. Şifa taslarında hocaların tavsiyeleri olan saydıklarımızdan başka bir şey değildir. İşte hasta kendine kuvvetli bir telkin veren böyle bir tasta su içtiği takdirde iyi olacağına kat'iyetle inanır. Hastalığıda allahın izni ile gün geçtikçe iyileşir hiç bir şeyciği kalmaz.

Bazı hallerde hasta şifa tasından su içemeyecek durumda ise bu gibi hallerde şifa tasından alınan su hastanın ağzına dökülür, veya sürülür. Hasta böyle bir dualı suyu içtiğine ve iyi olacağına samimiyetle inanırsa bazen hakikaten iyi olur. Yalnız şifa taslarına su konurken ve şifa taşı ile su alınırken dikkat edilecek bazı hususlar vardır. Bu hususlar her mıntıkanın inançlarına göre değişir. Aşağıda ayn ayn izah edeceğim gibi uyulması lazım gelen hususlar umumiyetle şöyledir.

1 - Kibleye karşı akan bir pınar, çeşme veya çaydan su alınması.

2 - Gün doğmadan evvel alınması.

3 - Alınırken köpeklerin görmemesi.

4 - Alınan suyun ayak basacak hiç bir yere dökülmemesi.

5 - Doğan ay hesabı ile ayın ilk çarşamba günü alınması lazımdır. Aksi halde hiç bir fayda temin etmez ve hastalıkta iyi olmaz Bir çok yerlerde beşinci maddeye pek riayet edilmez. Yine bir çok yerlerde yalnız cuma günü alınır. En fazla uyulan 1, 2, 3, 4 üncü maddelerdir. Bu şartlar dahilinde hastayı tedavi maksadile

bir şifa taşı bulunur. İçine yine aynı dahilinde su konur. İşte bu su şifa niyetiyle hastaya içirilir. Eğer icabederse veya mümkün ise bir de hoca bulundurulur. Şifalı suyu hasta içtikten sonra bir de hoca efendi okur ve üfler ise hasta tamamen iyi olacağına inanır. Burada hocanın rolü çok büyüktür. Eğer hoca bir de bu gibi hallerde tanınmış bir kimse ise hasta üzerine yapılan telkin çok büyüktür. Hasta da bu gibi tedavilere kesinlikle inandığından pek çoklarının iyi olduğu söylenmektedir. Zira insan ruhu kendine etki edecek şeylerin ilgi çekici ve garip olmasını ve bu durumdan heyecan duyup etkilenmesini ister. Örneğin bir isteğin üç, yedi veya kırk defa tekrarlanması, ay ışığı dörtyol ağzı, gecenin sukutu, ayın muayyen günleri bazı mevsimler ve bunların tatbik şekilleri.....

Halkımız eskiden beri Anadolu'nun hemen her yerinde sıcak, soğuk, tuzlu, kükürtlü, demirli ve sülfatlı sulara ampirik şifalar ararlar. Yakınlarında bulabildikleri bu gibi şifalı suların maddi tesirinden ziyade manevi etkisinden istifade etmektedirler.

Bu inanışlar için ta eskiden beri devam edegelen efsaneler söylenmiş isede mahiyetleri ve niçin iyi geldikleri hakkında hiç bir şey düşünülmemiştir. Hatta hastanın tedavisi için yapılan sihrin ve takılan muskaların neye delalet ettiğini düşünmemişlerdir. Eğer yapılan şeylerin manası herkes tarafından iyice bilirse bunların tesir kuvveti kalmaz, yavaş yavaş inancını kaybeder.

Yukarıdan beri yaptığım izahlarımdan anlaşılacağı veçhile koyu din taassubu ruhiyatı içinde yetişmiş kimselerin karşısında inandıklarının aksini müdafa etmek doğrudan doğruya "dinsizliktir". kelimesile itham edilir. Böyle şartlar altında yetişmiş insanlar için bu işlerde şöret bulmuş derin hocaların nefesleri herşeye muktedirdir. Şifa tasları bu gibi hocaların kuran dan okuduğu dua ve ayetler ile bir nevi kutsiyet kesbetmişlerdir. Böyle hocaların bu gibi işleri din perdesi altında bir nevi geliri temini ile yaptığı muhakkaktır. Bunun

ıçın yalnız şifa tasları ile yetinmiyerek hem hastalar üzerine nefes ederler ve hemde ayrıca nuska yazarlar. Bunları üçgen şeklinde katlıyarak yedi kat muşamba içine sararlar ve hastalara boyunlarına takmaları aynı, zamanda hiç çıkarmamalarını tavsiye ederler. Bazanda bu nuskalar şifa tas içindeki su içine atılır. Tabi mürekkeple yazıldığı için su içersinde eriyen kahıttan çıkan mürekkep boyalı su hastaya içirilir. Hasta böyle bir suyu içtiği için şifayap olacağına kat'iyetle inanır. Bu gibi şeylere bunun aksini isbat etmek, bunların hastalar üzerinde hiç bir tesiri olmadığını söylemek boştur. O anasından ve babasından böyle görmüş, böyle düşünen, böyle hareket eden bir cemiyet ve muhit içinde büyümüş ve hatta bu gibi fikirlerle canı, kanı ve bütün varlığıyla yuğrulmuş bir haldedir. Zaten bu gibi tedavilerle iyi olanlar bütün benliği ile inandıkları için kendi kendilerine telkin etmekle şifayap olmuşlardır. Bu işlerle meşgul olan hocalar hastalarına yaptıkları şeyleri inandıran kimselerdir.

*Muhtelif vilayetlerden aldığımız mektuplarla şifa taslarının nasıl kullanıldıkları hakkında izahat :*

1 - Erzurumlu Hacı Ömer Bey ve Erzurum Tarihi yazarı Necati Karaca'nın ifadelerine göre : Bu taraflardaki inanca göre şifa tası içine konan su kullanılırken gayet dikkatli olunması, Kullanıldığı yerin gayet temiz olması ve şifa suyunun hiç bir yere damlatılmaması lazımdır. Hayvanlarda meydana gelen çiçek hastalığı için kullanıldığı zaman yaz ise yağmur yağdıktan sonra veya hiç ayak izi olmıyan bir tarla veya çayırdaki, kış ise yağmur veya kar yağdıktan sonra hiç ayak izi değmemiş bir yerde bu ameliyenin yapılması gerekir.

Hayvanlarda çok görülen çiçek hastalığın tedavisi için temiz bir kabın içine su alınarak hayvanlara teker teker içirilir. Ayrıca kullanılmamış bir süpürge ile şifa tası içindeki su bir veya üç defa koyunlar üzerine serpilir. bir usul olarak şifa tası temiz bir mendil içine bağlanır. Bu mendil içindeki şifa tası ağıl kapısının üstüne

hayvanların sırtı değmiyecek şekilde asılır. Bütün koyun ve keçilerin bu asılı tas aldan geçmeleri temin edilir. Bu ameliye en az üç defa tekrar edilmesi lazımdır. Çiçek hastalıkları en çok Aralık, Ocak ve Şubat aylarında Koyun ve keçilerde görüldüğü için temiz yer bulmak çok kolaydır.

Şifa tasları, insanlarda meydana gelen hastalıklar içinde kullanılacak olursa tatbik edilecek bazı şekiller vardır.

Birinci usül : Herhangi bir kimse dermanını bulamadıkları bir hastalığa tutulursa, hastaya ilk defa abdes aldırılır. Şifa tası içine konan sudan en az üç defa hastaya içirilir. Şifa tasları içine yalnız su değil aynı zamanda bal veya pekmez şerbeti veya yağmur suyu da konulabilir. Eğer hasta yatıyorsa yatağına, yatmıyorsa elbiselerine şifa tasından su serpilir.

İkinci usül : Eğer hastayı şifa tası içine konan su ile yıkamak icabediyorsa, yukarıdaki şartlar dahilinde temiz bir kaba su alınır. Şifa tası dipte kalmak şartıyla üç saat su bekletilir. Bilahare dipte bulunan şifa tası ile hasta üç gün yıkanır. Artan su da ayak değmiyecek bir yere dökülür.

Üçüncü Usul: Kadınlarda doğum sancıları başladığı zaman şifa tası içine konan su ile yıkanır doğum kolay olur.

2 -Afyon Müze Müdürü Süleyman Gönçay'ın mektubu : Anket mektupları aslına uygun olarak yazılmıştır.

Afyon taraflarında şifa tasları bilhassa şu dört hastalık için kullanılır.

a - Sarılık hastalığına tutulan bir kimsenin dilinin veya ik igözü arasında ocak bir aile tarafından kan alınır. Sarı sarılık veya kara sarılık olduğuna göre Afyon'un Süğlün Köyü batısında bulunan pınarlardan şifa tası ile su alınarak hasta yıkanır. Eğer kara sarılık ise şehrin Kale arkasında bulunan bir pınardan su alınarak yıkanır ve hastaya yine şifa tası ile üç yudum su içirilir.

b - Yel üstüne uğrama (Ağız çarpılmasında) Nefesi keskin bir hocaya okutturmakla beraber yine şifa tası ile üç gün yıkanır.

c - Büyü şüphesi olanlar ise Değirmen çarkının suyundan şifa taşı ile üç gün yıkanır. Ayrıca içilirde.

d - inme (Nüzol) halinde Kütahya'-nın Akça Köyüne gidilir ve yine şifa taşı ile yıkanılır ve ayrıca içilir.

e - Ayrıca çocuğu olmıyanlar Afyonkarahisarının İncehisar taraflarında bulunan Emrihak pınarından şifa taşı ile su içtimi ve yıkandımı allahın izni ile çocuğu olmuştur.

Sungurlunun Çavuş köyünden Ali Saraylı'nın anlattıklarına göre :

Çorum taraflarında şifa taslarına korku taşı ismi verildiğinden, bu mıntikalarda insan ve hayvan hastalıklarında kullanıldığı gibi en çok herhangi bir şeyden korkan bir kimseye şifa taşı içinde kardeş kanı denen otu ezerler. Ottan çıkan kırmızı suyu korkan kimseye içirirler. Bu şekilde korkudan mütevellit meydana gelen hastalıklar önlenmiş olur. Şifa taşı içine kardeş kanı otu konduğu gibi tava dışı karası şifa taşı içinde ezilerek eğer korkan kimseye içirilirse bir şeyciği kal- mazmış.

Eğer şifa taşı ile hayvanlara musallat olan çiçek hastalığı tedavisi yapılmak istenirse yukarıda Erzurum taraflarında anlattığım şekilde ameliye yapılır ve bütün sürü hastalıktan kurtulmuş. Yalnız bu mıntikalarda bir kimse koyun veya keçisini bu ameliye yapılırken getirmesse o kimsenin koyunu veya keçisi hiç bir zaman sürüye karıştırılmazmış. Onun için köylerde tellallar bağırılır ve herkes davarını tayin olunan yere behemel getirmiş.

Çankırı'nın : Kurşunlu Kazasına bağlı Hoca Hasan köyünden İsmail Ata.

Şifa taslarına hazanda çiçek taşı denildiğini yukarıda söylemişim. Fakat Çankırı taraflarında yalnız çiçek hastalığı için değil aynı zamanda ekinlere zarar veren çekirgeler içinde kullanılır. Şabanözü hudutları içinde bulunan Eraz yaylasında Paşa Sultan ve Ağlar kaya namile meşhur iki yatır

vardır. Bu yatırların bulunduğu mevkilere de yatırlarının ismine izafeten aynı adlar verilmiştir. Rivayete göre bir baba ile kıza ait olan bu yatırlara, Babanın yatırına Paşasultan, Kızın yatırına da Ağlayan kaya denmektedir. Paşasultanın mezarının hemen yanında bir de kuyu mevcutmuş. İşte bu kuyudan alınan su temiz kaplara konur. Hangi mahalde çekirge mevcut ve ekinlere zarar veriyorsa yine bu mevkiden koparılan çam pürleri ile şifa taşı içine konan su ekinlerin üzerine serpilir ve böylece çekirgelerin tahribatı önlenmiştir.

Ayrıca Çiçek hastalığına tutulmuş koyun ve keçi içinde yine aynı pınarlardan alınan su şifa taşı ile içirilirse hastalık tamamen geçmiştir. Bu ameliye suru yaylada olmadığı zaman yapılırmış. Eğer sürü bu yaylaya çıkabilecek durumda ise bütün köyün sürüsü yaylaya çıkarılır, pınardan şifa taşı içine alınan su bütün sürüye ayrı ayrı içirilir. İçirme işi bittikten sonra bir tomar çam pürü toplanır şifa taşı içine alınan su bütün sürünün üzerine serpilir. En sonunda Sürü üç defa yatırlar etrafında dolaştırılır. Bu ameliye üç gün devam eder. Üçüncü gün sürü yatırlar etrafında dolaştırılırken en arkaya kalan koyun veya keçi bu yatırlar için kurban edilir. Bu şekilde hayvanların hastalığının geçtiğine kat'iyetle inanırlar.

Şifa tasları yine aynı mıntikalarda çiçek çıkaran hastalar içinde tatbik edilir. Çiçek çıkaran bir kimse eğer bu pınardan getirilen suyu şifa taşı ile içerse çiçek hastalığı derhel geçmiştir.

Şifa taslan zor doğum yapan kadınlar içinde kullanılır. Eğer doğum sancısına tutulmuş bir kadın aynı yerden gelen suyu şifa taşı ile içir ve yine aynı yerden gelen çam pürü ile su üzerine serpilirse hamile kadın çabuk kurtulmuş.

Edindiğim malumata göre bu taraflarda hastalığa yakalanan her kim olursa olsun muhakkak Sultan paşa ve ağlar kaya pınarından su alınması ve bu suyu şifa taşı ile içirilmesi şarttır. Yoksa hastalık imkanı yok geçmezmiş.

Ankara Taraflarında :

Beypazarının Sarayköyünden Hasan Koçak:

Şifa taslarının umumi tarifini yaparken bazı yerlerde şifa taslarına Botca taşı dendiğini söylemişim. Çiçek hastalığının diğer bir manası Botca hastalığıdır. Koyun ve keçilerde meydana gelen çiçek hastalığına Beypazarı, Keskin ve Kızılcahamam taraflarında botca hastalığı denmektedir. Dolayısıyla taşın ismine de Borca taşı denmektedir. İsimlerini saydığım yerlerde şifa taslarıyla kendilerini has çiçek hastalığı tedavisi yapılmaktadır. Mesela Kızılcahamamın Şihlar Köyüne yakın bir yerde botca suyu ve Çekirge suyu diye isimlendirilen pınarlar vardır. İşte Çiçek hastalığına tutulan insanlara ve hayvanlara şifa taşı ile bu sudan içirmekle hastalığı allahın izni ile derhal geçermiş. Ekinlere zarar veren çekirgeler içinde çekirge suyundan alınan su şifa taşı içine konarak tutulmamış süpürge ile Üzerlerine serpilirse bütün çekirgeler allahın izni ile yok olurmuş.

Keskin'in 10 km. kadar ilerisinde Haydar sultan türbesi önünde bulunan pınarın suyu da şifa taşı ile içirildiği takdirde hastalık derhal geçermiş. Bu su yaz ve kış ne sıcak ve nede soğuk olurmuş. Pınarın suyu fok, fok diye kaynarak çıktığından halk bunu hak, hak diyerek çıkıyor diye tefsir ediyormuş. Dolayısıyla suda bir kutsiyet olduğuna inanıyorlar. İşte herhangi bir hasta bu sudan şifa taşı ile su içtimi ne hastalığı var ise muhakkak iyi olurmuş. Ayrıca bu pınarın üzerine iyilip koklandığı zaman hafif bir koku duyulurmuş. Bunu koklayan adama hafif bir baygınlık gelirmiş. İşte o zaman hasta olan kimse her ne dileği varsa bu suya söylediği takdirde bütün dilekleri yerine gelirmiş. Bütün dileklerinin yerine gelmesi içinde bu türbeye bir adak adamak lazımmış. Eğer adak adamazsa hastalığı geçmediği gibi daha da ilerlermiş.

Amasya Taraflarında : Havzadan Hoca Arap Seyyid :

Hoca Arap Seyyidin ifadesine göre Şifa tasından su içen her kim olursa olsun

ne hastalığı varsa derhal geçermiş. Hatta Müzeyi ziyareti esnasında kendisinin başı ağrıyormuş. Kendisine şifa taşı hakkında malumat sorduğumda şifa taşı görünce besmele çekerek üç defa başının üzerine koydu Ve içine su koyarak içti. Sonra da başının ağrısından hiç bir şey kalmadı- ğını söyledi.

*Ankara Etnoğrafya müzesindeki Şifa Tasları kayıtları :*

*Aşağıda izahlarını ve resimlerini gösterdiğim taslar Ankara Etnoğrafya Müzesinde mevcut taslardır. Bunların kısa envanterlerini ve Üzerlerindeki yazıların okunabilenlerini sadece sure, dua ve ayetlerin isimlerini yazmakla iktifa edeceğim. Şifa taslarının bir çoklarının eski harflarla yazılmış yazılarını okumak malesef mümkün olmadı. Bu gibi tasların bir çokları acemi bir usta tarafından kopye edilmiş olmalarıdır. Bununla beraber yazıları fevkalade okunabilenleri çoktur.*

Aşağıda mümkün olduğu kadar teferruatlı olarak anlatacağım şifa taşı Ankarada Hisarda oturan Mehmet güngörmüşoğluna aittir Şekil. 1 de bu taşın kendi büyüklüğünde bir maktasını veriyorum. Aynı zamanda taşın ölçülerini de gösteriyorum. Taşın ufki duran ağız kenarına bir delik açılmış ve buraya bir halka geçirilmiştir. Bu halkaya 40 anahtar tabir edilen ve Üzerlerinde besmele yazılı kurşundan yapılmış küçük levhacıklar geçirilmiştir. Bu delikten sonra besmele ve besmeleyi fatiha suresi takiptmektedir. Sonra taşın yapıldığı sene yazılmıştır. Buna göre 1231 Rumi senesinde yapılmıştır. Aşağı yukarı 145 sene evvel. Taşın iç kenarının ağzına evvela bir yıldız işareti konmuş ve ondan sonra Ayetül kürsi yazılmıştır. Bu kenardaki bir satırlık yere sığmamış ve taşın iç kenarı üzerinde mihrap şeklinde çizilen iki mihrabın içine sığdırılmıştır. Taşın karnının iç kısmı 17 mihrabla 17 bölüme ayrılmıştır. Bu mihrapların içinde ayetül kürsiden sonra evvela besmele olmak üzere Eyyühel kafirune yazılmış beş mihrap içinde bitirilmiştir. Bu sureden sonra yine başta besmele olmak

üzere ihlas suresi yazılmış üç mihrap içinde bitirilmiştir. Bu sureden sonra yine başlarında besmele olmak üzere, sırasile feleka suresi ve bundan sonra nas suresi yazılmış. feleka suresi 4 ve nas suresi 3 mihrap içinde bitirilmiştir. Bu şekilde tasın iç cidarındaki 17 mihrapın içleri doldurulmuştur. Nas suresinden tasın kaidesine yakın yerde ve bu kaidenin dış kenarında dairevi çizgiler içinde Surei kalem'in son kısmı olan 51 ve 52 nci ayetler yazılıdır. Ayet ve inyekadülleze diye başlar ve zikrül lilemin diye sona erer.

Tasın iç kaide kısmı şekil 2 ve 4 gösterilmiştir. Bu kısımda şekilde görülen süsler çizilmiş ve süsler arasına yazılar yazılmıştır. Tasın kaidesini teşkil eden kısım, 1 mm. kadar daha çukur ve alçak bir haldedir. Tasın karın sathının bittiği yerden itibaren bu kısım bir mm. kadar aşağıya indirilerek yapılmıştır. Bu kısmın ortasında tasın göbeğini teşkil eden satuh vardır. Burası biri büyük, diğeri iki cm. kadar küçük çapta iç içe çizilmiş daire halkası halinde bir araba tekerinin isbit kısmına benzer bir şekildedir. Bunu (şekil 2)de verdiğim basit krokide görmek mümkündür. Bu kısım şekilde görüldüğü gibi göbeğin teşkil ettiği dairenin etrafına sekiz köşeli bir yıldız çizilmiş olup, gayri muntazamdır. Belki bu yıldız uçlarına yazılan yazının durumuna uydurulmuştur. Yıldızın ikişer ucu arasına yani boşluklarına "bismillah ya rap, bismillah elmenafi, bismillah elkafi ve bismillah elmeafi yazıları yazılmıştır. Bu yazılar şekilde gösterilmiştir. Şekilde görüldüğü gibi yıldız uçları arasına boşluklara bir daire içine bir çarpı işareti konarak süslenmiştir.

Tasın göbek kısmı iç içe iki daireyle bölünmüştür. Hasil olan üç satırlık yerlere rakamlar yazılarak süslenmiştir. Burada arap rakamlarıyla iki adet 1 ve bundan sonra da bir adet de 2 yazılıyor. Bu bir ve iki rakam guruplarından müteşekkil guruplar tekrar tekrar yazılmıştır. Tasın tam göbeğinin ortasında küçük bir yeri kıraktır. burada bir küçük göbek tasının olması muhtemeldir.

Tasın dış tarafı daha basit olup ayetler yoktur. Rakamlar ve daire içinde bir takım dualarla süslüdür. Bu duaların bazıları malesef okunamadı. Tasın dışının planı (şekil 3) gösterilmiştir. Şekilde görüldüğü gibi tasın dışının ilk kenarını çerçeveleyen halka biri birine paralel şekilde çizgilerle, bundan sonra gelen halka yazıya benzeyen işaretlerle süslüdür. Bu şekilden itibaren 28 defa tekrar edilmekte ve böylece halka bu işaretlerle doldurulmaktadır. Bundan sonra gelen halkanın içine 11 adet şekilde görüldüğü gibi daireler çizilmiştir. Bu dairelerin üst taraflarında bir üçgen gibi kalan boşluklara Ya Hannan yazılmış ve boşlukların tam mükabilindeki boşluklara ya rab yazılmıştır. Bu kısma çizilen daireler içine şunlar yazılıdır. "Elhacat Ya Deyyan, Dana aleykemutahherün", bundan sonra gelen üç daire içine "Küllü hemmün, Biazametiki seyyihan ya Tek Muhammed, Bivilayeke, Ya Ali, Ya Kadı", yazılıdır. Kaideye yakın kenarda süs yoktur.

Çapı: 16 Cm. Yük: 5 Cm.

*Resim 2 Şifa Tası :*

Bakırdan yapılmış olup kenarında "sahibülhayrat velhasenat Şeyh Salih Dede Tekkeli Ali Baba Ya Kafi, Ya şafi tekrarlanmış olup, göbek çıkıntısında Mührü Süleyman Vardır.

Bu tas şifa tasından ziyade sebil tasına çok benzemektedir. Üzerindeki Sahibülhayrat yazısı bunu açıkça göstermektedir. Yük : 5 cm. Çap : 20 cm. dir.

*Resim 3 Şifa Tası :*

Pirinçten yapılmış göbekli bir tas olup, tornadan geçirilmiştir. Sağlam ve temiz olan bu tasın içi ve dışı ayet, sure ve dualar ile doludur. Kaner kıvrığı üzerinde "Besmele" ile başlayan "Fatiha Suresi" bunu takiben "Maşallah Vela Havle vela kuvvete illa billahi! aliyyül azim, esselamı kavlen min rabbil rahim. Ya Hayyül gayyüm". İç cidarda bulunan mihraplar üstünde bulunan sırada "AyeteL Kürsi ile La ihrahr fiddin" ile başlayan bir ayet



yazılıdır. Mihraplar içinde besmele ile başlayan" Gulya suresi, ihlas suresi, feleka suresi ve nas suresi ve İna enzelna suresi ve nasrün minallahü ve fethin garip. "Mihrapların altındaki sırada yine besmele ile başlayan "Ve İnye Yekadillezine" ile başlayan bir ayet azılıdır. Göbek etrafındaki düzlükte sülüs yazı ile "Ya Muhiyyil Emvat, Ya Kadı-ül hacat, Ya Refiüt derecat, Ya Veliyyül hasenat" göbek üzerinde çizgi ile yapılmış süsler altında "Ve Yünezzelü minel kur'an Ma-hüve şefea ve rahmetül lil mükminün". "Vela yürüdür zalimüne hasenat" bunun altında rakamlarla bir satır vefk yazılmıştır.

Dışta : Kenar çıkıntısı altında yine rakamlarla bir satır vefk ve bunu takiben "Allahümme Salli ala el Mustafa, Muhammedül Murtaza ..... Fatimatül. .... ael Bekir, Muhammed ves Sadık, Cafer, Vel Kazım, Musa, Ali el Nakki, Muhammedül Nakki, Alel Rükki El Askeri El hasena vesalli ala Mehdi, Es Salahati Selavatüllahü selamün aliyyeti ve aleyküm ecmain et tayyibin et Tabirin". Bu yazının altında 14 madalyon içersinde sureler yazılmıştır. En son olarakta "Sadakallahü aliyyül azim ve sadaka resülagül nebiyyül kerim ve sadaka ala İbni Talibi Emürül Mükmünün ve nahnu Alazalüke mineşşahidin ve Şakirin velhamdülillahi rabbül alemin" Fi şehri Rebiyyül evvel 1059. Yük : 6 Cm. Çap : 20,5 Cm.

Tasın tarihine bakacak olursak bundan 354 sene evvel yapılmıştır.

#### *Resim 4 Hamam Tası :*

Hamam taşı olarak kullanılan bu tas aynı şifa taslama benzemektedir. Bunu sadece şifa taslan ile mukayese bakımından koymuş bulunuyorum. Bu tasta şifa taslan gibi pirinçten yapılmış şekil bakımından aynıdır. Ortasında bir göbeği bulunup, bugün kullanılan hamam taslarının aynısidir. Sadece içinde iki satır yazı olup, bu yazıdan tasın sebil taşı olarak kullanıldığı anlaşılıyor. İçindeki yazı :

Bu Tas İçre koyup ma-i Fihratıf Şeha nuş et bula canın hayatı diğer taraflarında hiç bir yazı olmayıp sade bir yapılışı vardır. Çap : 20 Cm. Yük : 5 Cm

#### *Resim 5 Şifa Tası :*

Pirinçten yapılmış olup, kenarında kırk anahtar tabir kurşun levhacıklar vardır. Kurşun levhaların üzerlerinde besmele yazılıdır. Ufki kenarında besmele ile başlayan "Ayetül Kürsi" iç tarafındaki süsler içinde "Yasini şerif" yazılmış olup diğer taraflarındaki yazılar okunamamıştır. İç taraftaki süsler Armut veya kalb şeklindedir. Bu kalb şekillerinin altında iki daire arasında rakamlarla vefkler yazılıdır. Göbek üzerinde çizgilerden meydana gelmiş süsler vardır. Dış tarafı tamamile rakamlara benziyen vefklerle doldurulmuştur. İstanbul Hazreti halit türbesinden gelmiş olup Çapı : 15 Cm. Yük : 4 Cm.

#### *Resim 6 Şifa Tası :*

Pirinçten yapılmış ve tornadan geçirilmiştir. Temiz ve sağlam olup Hazreti Halit Türbesinden gelmiştir. İç ortada altı köşeli yıldız etrafında Esbabı Keyf isimleri yazılı olup, sonra besmele ile başlayan Ayetül Kürsi ve tekrar besmele ile başlayan Venünezzübi şifa duası yazılıdır. Bundan sonra Ya Şafi, Ya Kafi, Ya Mafi, en son olarak sonradan yazıldığı belli olan Sahibi Hacı Musa 1252 tarihi vardır. Çap : 16.5 Cm. Yük : 5 Cm.

#### *Resim 7 Şifa Tası :*

Pirinçten yapılmış, kenarında kırk anahtar tabir edilen ve hepsinin üzerinde besmele yazılı olan kurşun levhacıklar vardır. Üst kenarında besmele ile başlayan yasini şeriften sonra surei fatiha Allah, Muhammed, Ali, Dışında Nasrün minalahü fethin garip yazılıdır. Çap : 16 Cm. Yük: 5 Cm.

#### *Resim 8 Şifa Tası :*

Pirinçten yapılmış sağlam ve temiz bir tastaır. İstanbul Hazreti Halit Türbesin-

den gelmiştir. Ufki duran kenarında besmele ile başlayan İhlas suresi yazılmıştır. Bu sure tasın bütün içini doldurmuştur. Göbeğinde "Nasrün Minallahü ve Fethün Garip" yazılıdır. Ufki kenarında besmenenin başlangıç noktasında bir çelik olup, Fakat Kırk anahtar tabir edilen levhacıklar yoktur. Tahmin ediyorumki bilahere düşmüştür. Üzerine yazılan yazı çok sade ve basit şekilde yazılmıştır. Dış tarafında rakamlarla bir takım vefkler yazılı olup başka yazı yoktur. Yüksekliği: 5 Cm. olup Çapı 15.5 Cm. dir

*Resim 9 Şifa Tası :*

Bakırdan yapılmış bir tas olup içi ve dışı kalaylandığında yazılan silik ve okunmıyacak vaziyettedir. Kenarında yine kırk anahtar tabir edilen levhacıkların asılması için bir delik vardır. Fakat levhacıklar düşmüş olup mevcut değildir. Bu deliğin yanından başlayan besmele ile Surei fatiha razılıdır. Dışında hiç bir süs ve yazı yoktur. İstanbul Hazreti Halit Türbesinden gelmiş olup, Çapı : 14.5 Cm.

*Resim 10 Şifa Tası:*

Ağaçtan yapılmış olup çok güzel bir tastır. İstanbul Hazreti Halit Türbesinden gelmiştir. İçersinde fazla süs yoktur. İç kenarına çizilen daireler arasına şunlar yazılıdır.

Götür doldur Eya saki  
Ömür versin sana Baki  
Vere muradını bir bir  
Söğündür Nar-ı Uşağı  
Bulasın devlet daim  
Sevindir canı müştaki  
Şöhret tam olup dünyada  
Eseri Sun-ı Kaşıkçı Zade

Dış tarafına yapılan daireler içinede Şunlar yazılmıştır.  
Zülmeti hayrette kaldım  
Senki Enver hakkı ver lehin abu hayatta  
Hızır Peygamber hakkı  
Tesnebikten yandı canım saki-i kevser hakkı  
Sun lehin canım Aliler ile cananım Hüseyin  
Taki saldı Remzin lalin zülali zemzeme  
Teşne diller çeşmei kevser dediler ol feme

Devri hot Baki değildir bilursun dememe

Sun lebin canım Aliler ile cananım Hüseyin

Fotoğrafta görüldüğü gibi içi ve dışı pek sade olarak yapılmıştır. Dış kenarının üst kısmındaki iç içe yarım daire şekilleri ile içine yazı yazılan 6 büyük daireden ibarettir. Yazının son bendindeki isimden anlaşılacağı üzere bir kaşıkçı ustası tarafından yapılmış yazılar tamamen bektaşilikle ilgilidir. Çapı : 14.5 Cm. olup hiç bir yerinde kırığı yoktur.

*Resim 11 Şifa Tası :*

Pirinçten yapılmış ve tornadan geçirilmiştir. Biraz küçükçe bir tas olup üzerine meşin bir kılıfı ve yine meşinden boyuna asılmak için bir kayışı yani askısı vardır. Tasın içi ve dışı yazılıdır. Ufki kenar kıvrığı üzerinde harflerle vefkler yazılmıştır. içteki kısım ondört mihraba ayrılmış ve bu mihrapların içlerine de besmele ile başlayan Nas suresi ve Ayetül kürsi, taban düzlüğünde yani göbek etrafında yine besmele ile başlayan İhlas suresi yazılıdır. Dış tarafında yine Nas ve Felaka sureleri ile doldurulmuştur. Yüksekliği: 4,5 Cm. Çap : 15 Cm. <ir.

*Resim 12 Şifa Tası :*

Pirinçten yapılmış olup çok temiz ve sağlam bir tastır. Tasın ufki kenarında besmele ile başlayan fetih suresi yazılıdır. iç cidarının içi çift zikzag ve kavisli çizgilerle süslenmiş olup bu şekilde tas pek çok bölmelere ayrılmıştır. Bu bölmeli süsler içine Fetih suresinin devamı tamamen yazılmıştır. Taban düzlüğünde 6 tane insan ve hayvan başları çizilmiştir. Bu başlar arasına "Ya Hannan, Ya Mennan, Ya Dennen" yazılmış ve aynı kelimeler ikişer defa tekrar edilmiştir. Göbek üzerine bakır bir parça ile tutturulmuş bir necef taşı vardır. Necef taşının altında yani göbek üzerinde "Vema Enzelna" suresi iki satırla yazılmış ve üçüncü satırda vefk ile tamamlanmıştır.

Dışta Sülüs yazı ile "Allahümme Salli Alel Nebiyye el ümmül arabı El Kureysi,

El Mekki, El Medini, el ....., El haşimi, Seyyidi el bi hayyi, el saracı, Elmuz-i sahibi el vereke ve sekene, ves sekene el metfun Ya Radı-el Medineti, El Arabı El, mu-eyyidi veresuli. .... Muhammet" yazılıdır. Tasın dış tarafında Oniki burcu temsil eden resimler mevcuttur. Fakat bu resimlerin bazıları kazanmıştır. Çap : 25 Cm. Yük : 6 Cm.dir.

Tasın gerek yazı bakımından ve gerekse üzerlerinde bulunan isin bakımından Anadolu işi olmadığı anlaşılıyor. Bilhassa yazı tekniği tam manasile farisiyi hatırlatıyor. Bu duruma göre bu tasın İran taraflarından geldiğini tahmin ediyorum. Ankara Etnoğrafya Müzesinde bulunan taslardan buna benzer başka yoktur. Bilhassa üzerinde bulunan burçlarda bunun Anadolu işi olmadığı kanaatını veriyor.

#### *Resim 13 Şifa Tası :*

Pirinçten yapılmış, göbek kısmı hafif köşeli bir taktır. İçi ve dışı yazılı olup, ufki ağız kenarından besmele ile başlayan yasin suresi iç, kısmını tamamen doldurmuş olup göbek çıkıntısında son bulmuştur. Yalnız iç dip düzlüğünde Ya Kadı-elhacet, Ya Kafi-el mühimmat, Ya def-i el beliyyat (Belaları def eden allah) Ya rafi, et derecat Ya veliy vel cennet yazılıdır. Ufki kenarın dış kısmında besmele ile başlayan sure-i saf ve dış yüzünde muhtelif surelerden alınan ayetler, kaideye yakın bir kısım üzerinde "Ya kafi, Ya şafi, Ya mafi ve selevatı şerifler vardır". Kaide altında "Nefsi müncefi hazreti Ali, İmami Hüseyin, Hazreti Abbas Ya Resül Allah, Esmâ Azam vakfı yasini şerif müsebbühullah Ahmet Şerif Esmâullah Devazud İmam elf. 1240 yazılıdır. Bu tas bir yere hayrat olarak konmuş olup üzerine yazılan tarih sonradan yazılmıştır. Yazı tekniği bakımından İran işine çok benzemektedir. Yük : 5,5 Sın. Çapı : 19 Cm. dir.

#### *Resim 14 Şifa Tası :*

Pirinçten yapılmış göbeksiz, içi tamamen yazılı olup, dışta ağız kenarında bir satır yazı vardır. Yazı şekli bakımından Suriye işi olduğunu tahmin ediyorum.

Fakat üzerindeki isimler tamamen Türk ismidir. İç taban düzlüğünde Kaf ve Elif harflerinden teşekkül eden 6 köşeli yıldızın içinde "Maşallah 1238" ve "Eshabi keyf" isimleri sülüs yazı ile yazılmıştır. Bundan sonra besmele ile başlayan .....

..... bir ayet yazılı olup yazısı okunamadı. Bu ayetten sonra tekrar besmele ile başlayan "Ayetül kürsi" ve bunun bitiminden sonra başlayan "İhlas suresi" yazılmıştır. Tasın dış kenarında ise "Rızaen lillah ve taban sahabül hayrat vel hasenat Enderunu Hümayünü Hassadan Mahreci Hacıgan Divan-ı muallayı zadeğandan Hafızı! Kur'an Hasan Şerif Efendinin Eba Eyyübü Ensarı Radiallahu anhebari Hazretlerinin Türbei saadetlerinde zem Zemi Şerif kuyusuna Limer Zati Allaha vakfaylemiştir. Fi gurre muharram sene 1242" yazılı olup vakıf bir tas olduğu anlaşılıyor. Üzerinde iki tane tarih vardır. Tahmin ediyorum ki birinci tarih yapıldığı seneye ait. İkinci tarih yani 1242 bu tasın zikrolunan türbeye vakf edildiği tarihtir. Çap : 20 Cm. Yük : 5 Cm. dir.

#### *Resim 15 Hamam Tası:*

Burada yine şifa taslarına çok benzeyen bir hamam tasından bahsedeceğim. Şekil ve yazı tekniği bakımından tamarrile şifa tasına benzemektedir. pirinçten olup göbekli bir taktır. İçersı beş daireye bölünmüştür.

Birinci daire içinde sülüs yazı ile :

2 - "Efendim kadrini bilirim sana layık değildir bu"

2 - "Diyarı Kastamoni cihan a'la metadır bu"

yazıları yazılmış olup boş kısımlar basit birer zikzak çizgi ile doldurulmuştur. Diğer üç dairenin içide aynı şekilde süslenmiştir. Göbek üstü, merkezi bir noktadan çift çizgilerle altı parçaya ayrılmıştır. Envanter kayıtlarına da şifa tası olarak geçmiştir. Yüksekliği 4,5 Cm. Çapı ise 16,5 Cm. dir.

#### *Resim 16 Şifa Tası :*

Pirinçten, göbekli ve göbek üstüne perçinle tutturulmuş büyük tasın küçük

bir modeli olan bir tas daha vardır. Ufki kenarda besmele ile başlayan "Fetih suresi" altındaki satıra kadar gitmektedir. İç kısımda 6 tane madalyon içine "Ya Kafi, Ya Şafi, Ya Vafi, Ya Mafi, Ya Settar, Ya Rezzak" yazılı olup bu madalyonlar arasında 18 adet çift ve araları zikzak çizgilerle süslenmiş bölümler arasında Fetih suresinin devamı yazılıdır. Bunların altındaki satırda ise talik ile "Yasin" suresinden bir parça ve dipte (taban düzlüğünde) besmele ile başlayan ve sülüs yazı ile yazılmış bir dua vardır. Dışta kenar altında Fetih suresinden bir parça bunun, altında sülüs yazı ile yazılan fakat okunamayan bir ayet yazılıdır. Bu surenin hemen altında madalyonlar içinde "Ya Şafi, Ya Kafi, Ya Mağfi, Ya Cevvat, Ya Rahman, Ya Rahim" yazılıdır. Bu madalyonlar arasında bulunan 6 daire içinde kısım kısım "Ayetül Kürsi" yazılıdır. Bundan sonra sülüs yazı ile "İzacea suresi" ve aralarını doldurmak maksadile fevkler yazılıdır. Göbek üstündeki küçük tas da yazılı olup, burada da "Ya Hannan, Ya Mennan, Ya Debban, Ya Burhan", talik yazı ile "İhlas, Nas, Feleka sureleri vardır. Küçük kenarında bulunan ve kırk anahtar tabir edilen küçük kurşun levhalar üzerinde besmeleler yazılmıştır.

Şifa taşı çok temiz ve sağlam olup Yüksekliği 5 Cm. Çapı 21 Cm. dir.

#### *Resim 17 Şifa Tası :*

Pirinçten yapılmış küçük bir taktır. Kenarında kırk anahtar tabir edilen levhacıkların asılması için bir delik vardır. Levhacıkların bir kısmı eksiktir. Üzerine kakma ile yazılmış çok basit bir yazı vardır. Ufki kenarında besmele ile başlayan "Ayetül kürsi iç kenarında yine besmele ile başlayan "Feleka ve Nas sureleri" yazılıdır. Bu yazının altında 16 mihrap içine "Fatiha, İhlas, Feleka ve as" sureleri yazılmıştır. İç tabanda göbek etrafındaki düzlükte çift çizgili kabartma yazı ile Ya Hannan, Ya Mennan ikişer defa tekrar edilmiştir. Göbek üzerinde de rakamlarla bir suru vefk yazılmıştır. Dış kenarında

çizgilerle süs yapılmış ve onun altına da yine vefk yazılıdır. Üçüncü satırda Yine Ya Hannan, Ya Mennan tekrar tekrar yazılmıştır. Bu vefklerin altında besmele ile başlayan Ya Allah, Ya Allah, Ya takiri Muhammed, Ya Allah, Ya Ali, Ya Ali, Ya Anil Müzahirin . . . . . Ya Avnil Leyli . . . . . okunamayan yazılar vardır. Bunların altında Ya Şafi, Ya Settar ve yine bir takım vefkler yazılıdır. Çap : 16 Cm. Yüksek : 4.5 Cm. dir.

#### *Resim Şifa Tası :*

Pirinçten yapılmış olup, ağızdan tabana doğru gittikçe daralarak yarım küre şeklini almıştır. Göbek yuvarlak olmayı hafif kenarlıdır . Bir kenarındaki deliğe üzerinde besmele bulunan kırk levhacıklar bağlanmıştır. İç kenarında Ayetül kürsi, bunun altında daire şeklinde 4 büyük ve 4 küçük madalyon içine yine ayetül kürsi, ihlası şerif, feleka ve iki defa nas suresi yazılıdır. ve en son madalyon içine Fatiha süresi yazılıdır. Bu surelerden sonra Ya Kafi, Ya Şafi ve sonra besmele ile başlayan Selevatı Şerif, İhlas ve Fatiha sureleri vardır. Göbek üstünde Mührü Süleyman içinde Allah Hak ve etrafında vefk yazılıdır. Bu vefklerin altında 6 adet ismi azam ismi, bunun altında sülüs yazı ile bir ayet yazılmış isede okunamadı. Dış tarafında sülüs yazı ile Ayetül Kürsi, bunun altında ince talik yazı ile besmele Ya Kafi ve Ya Şafi'den sonra besmele ile nas suresi, yine Ya Kafi, Ya Velüt gibi yazılar 4 gurupta toplanmıştır. Bu guruplar arasında İmamı Azam isimleri ve sonradan yazıldığı açıkça belli olan merhum Humay Sultan yazılıdır. Alt göbek çukurunda daire ile çevrili Allah ve bunun kenarında İnnallahu Zikrin ile başlayan bir dua vardır. Bu duanın altında da yine bir yazı var ise de okunamadı. Çap : 21. Y, 5 cm.

#### *Resim 19 Şifa Tası :*

Bakırdan yapılmış üzeri sarı cıva ile yaldızlı (tombak) bir taktır. Kenarında ufak bir delik vardır. İçi ve dışı yazılı olup,

ufki ağız kenarında bir yazı var ise de okunamadı. Bunun altında sülüs yazı ile yazılmış Amenerasuli ve sonra talik yazı ile fatiha suresi ve hitam suresi vardır. İçinde beş büyük ve beş küçük daire (madalyon) içinde "Fatiha, İna enzelna, kulya, İzacea, ihlas, feleka ve nas sureleri yazılıdır. göbek yuvarlağı üzerinde "Vela zeydi zalimi illa hüda ve iz illa vanezzeli minel kur'an ya hüve şifa ve rahmeti lil mükminin. tam göbek üstünde sülüs bir yazı daha vardır. Fakat bu yazı okunamadı Dış kenarında birinci bölümde sülüs yazı ile ayetül kürsi, onun altında talik yazı ile fatiha ve hitam suresi olan suphaneke, onun altında beş büyük ve küçük daire (madalyon) içinde inna enzelna, ihlas, feleka, nas surelerinin tekerrürü ile doldurulmuştur. Göbek çukurluğu ise 18 mihrap içinde oyma olarak yazılmış Allah kelimesine benzeyen çizgilerle süslenmiştir. Bunun altında çift çizgi ile yazılmış "Vela zeydi zalimi vanezzeliminel kur'an hüve şifa ve rahmetün miknin" yazılmış olup düz kısımda olan daire içinde Mührü Süleyman ve dışında da vefkler vardır. Çap : 20.5 cm. Yük : 4.5 cm. dir

*Resim 20 Şifa Tası :*

Pirinçten, ortası göbekli ve göbek üstünde aynı model fakat çok küçük bir tas perçinle tutturulmuştur. Bu küçük göbek tası kenarı delikli olup, deliklere birer halka ile tutturulmuş ve Üzerlerinde besmele yazılı kırk kurşun levhacık vardır. Tasın içi ve dışı ayetlerle doldurulmuştur. Ufki ağız kenarında besmele ile başlayan ve tasın içini tamamen dolduran Yasin suresi, ortada büyük ve çift çizgili sülüs yazı ile Ya hannan, Ya Mennan, Ya Burhan, Ya Debban yazılı olup, bunların sonunda yine sülüs yazı ile ve besmele ile başlayan İhlas suresi yazılıdır. Göbek üstündeki küçük tasta yazı yoktur. Dışta ufki kenar altında sülüs yazı ile Selevatı Şerif, onun altında madalyon lariçinde Ya Kafi, Ya Şafi, Ya Vafi, Ya Kadi, Ya Radi yazılı olup, bu madalyonlar arasında bulunan daireler içinde vefkler yazılıdır. Ayrıca madalyonlarla daireler arasında

boş kalan kısımlar hatim duası ile doldurulmuştur. Yük : 6.5 cm. Çap : 20.5 cm. dir.

*Resim 21 Şifa Tası :*

Pirinçten olup içi kalaylıdır. Göbek üstünde Mührü Süleyman ve içinde Allah yazılıdır. Diğer tarafında da yazılar varsa da kalaylı olduğu için okunması çok zor hemen hemen imkansız gibidir. Ankaranın Çubuk kazasından Ali Paşa Oğlu Bal Mehmetten alınmıştır. Yük : 4.5 cm. Çapı 19.5 cm. dir.

*Resim 22 Şifa Tası :*

Pirinçten yapılmış ve tornadan geçilmiştir. Yarım küre şeklinde olup ortada bir bögek vardır. Bu göbek bombesinin üzerinde aynı tasın model olan küçük bir tas perçinle tutturulmuştur. Tasın içi ve dışı ayet ve surelerle doludur. Yazı acemi bir usta eliyle hak edildiğinden yazı süsü yoktur. Ağız kenarında Ayetül kürsi, iç kısmında birinci sıra Allah, Muhammed, Ali, Fatıma, Hasan, Hüseyin, Cafer ve Musa isimleri tekrar tekrar yazılmıştır. Bunların altında dört madalyon içinde vefkler, madalyonlar arasında altı adet armudi ve altı adet mihrap gibi süsler mevcut olup içlerinde İhlas suresi ile Ayetül kürsi, dip kısmında da Fatiha suresi yazılıdır.

Dış yüzünde onbir daire şeklinde madalyon iç ve kenarlarında Kulya, Feleka Nas sureleri yazılıdır. Kenarında bulunan bir deliğe kırk anahtar tabir edilen levhacıklardan asılı olup sadece 24 tanesi mevcuttur. Hepsinin üzerinde ayrı ayrı besmele yazılmıştır. Yükseklik : 5 Cm. Çapı ise 16 Cm. dir. İstanbul Çinili Köşk-ten gelmiştir.

*Resim 23 Şifa Tası :*

Bakırdan yapılmış olup kalaylanmıştır. Dolayısıyla içersindeki yazıları okumak pek zordur. Üst kısmında Ayetül kürsi ve diğer kısımlarında muhtelif sureler yazılıdır. Göbek üzerinde mührü Süleyman yazılıdır. Aynı şey göbeğin dış kısmına da

yazılmıştır. Ankarada Rifat Altay'dan satın alınmış olup, Yük : 5.5 cm. Çap : 18.5 cm. dir.

*Resim 24 Şifa Tası :*

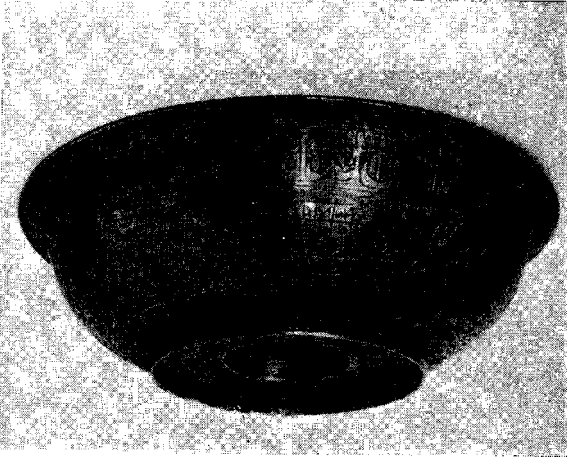
Bronzdan yapılmış olup kenarından bir noktada deliktir. Ağız kenarı dışa doğru çıkıktır. Kaidesi tam daire şeklinde ayaklıdır. Odan Hamam tası gibi göbektir. Ağız kenarında yani ufki kenarda besmele ile başlayan Yasin suresi, Kabın içine doğru sıra ile bir cm. eninde amudi ve gayri muntazam çizgilerle doldurulmuştur. Kap mihrap şeklinde 14 gayri müsavi parçaya ayrılmış içlerine ve sıralarına okunmayacak şekilde bozuk yazılarla ayetle hakkedilmiş bulunan saha, onuda yine yukardakine benzer bir süs şeridi takip etmektedir. Kaide göbek çıkıntısının etrafında yine yazısı okunamayan bir ayet yer almaktadır. Çıkıntının üstünde bölge halinde karışık çizgilerle süsler bulunmaktadır. Tasın dış yüzünde ağız kenarının altında 1 cm. eninde bir şerit gayrimuntazam çizgilerle süslenmiştir. Gövde kısmında "Ya Hannan, Ya Mennan, Ya Allah, Ya Muhammet kelimeleri biri birini takip etmektedir. Bu sıranın altında Nas ve Feleka sureleri mühür şeklinde

karakterini kaybetmiş harflerle yazılmış bulunmaktadır. Yine bu bölgeyi yukarıdaki gibi gayrimuntazam çift çizgilerle doldurmuşlar yani bir nevi süs yapmışlardır. Devri ve menşei hakkında bir şey söylemek mümkün değildir. Çap : 16 cm. Yük : 4.5 cm. dir.

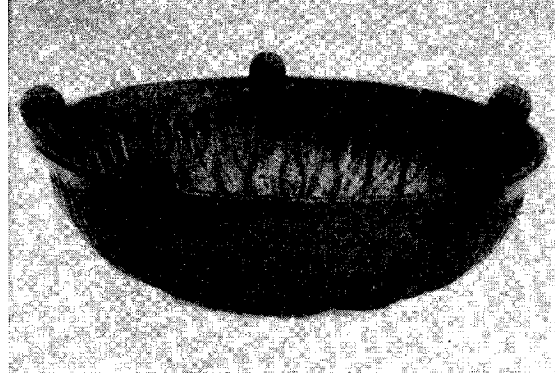
Buraya kadar vermiş olduğum şifa tasları örneklerinden de anlaşılacağı üzere pek çokları biri birine çok benzemekte ve aynı ayet veya sureler yazılmaktadır. Ankara Etnoğrafya Müzesinde Elliye yakın şifa tası vardır. Yukarıda envanterlerini yaptığım taslar bunlar içinde en iyi örnekleridir. Bu seçtiğim örnekler içinde de yazılarını tam okuyamadığımız pek çoktur.

Netice olarak diyebilirimki Şifa tasları İslamiyetin zuhurundan sonra yapılmaya başlamış ve ondan sonra bir birinden kopye edilmiştir. Aldığım anket mektuplarından da anlaşılacağı veçhile Anadolu'nun her tarafında aynı maksatla kullanılmaktadır. Bilhassa tarikatlar tarafından çok benimsenmiştir.

Not : Şifa Taslarına ait Fotoğraflar Envanter Nolarıyla gösterilmiştir.



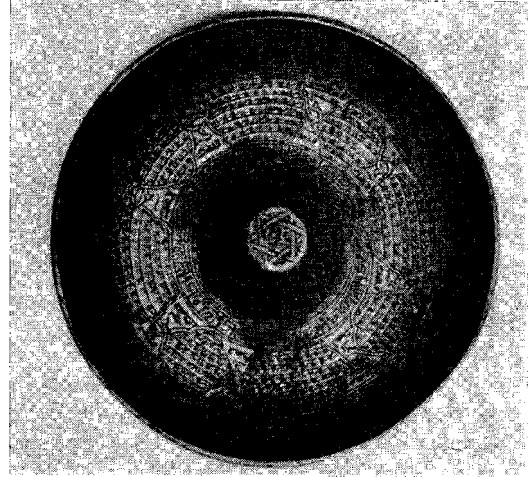
Res. 1a - Şifa Tası



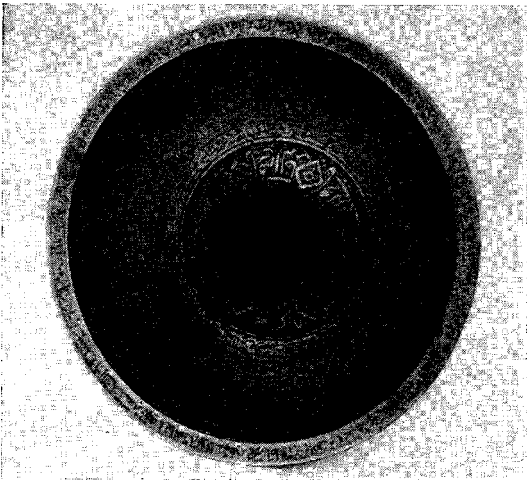
Res. 1b - Firik Tası



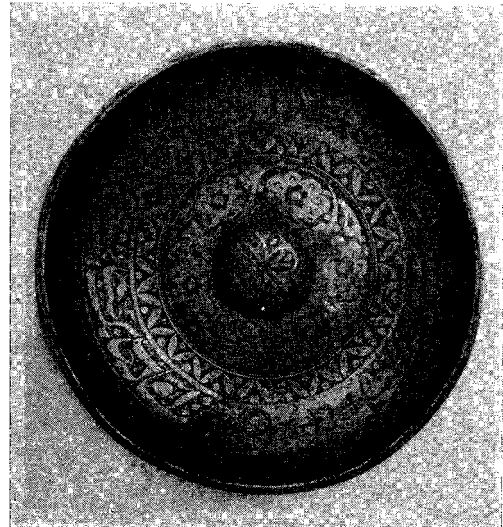
Res. 1e - Hamam Tası



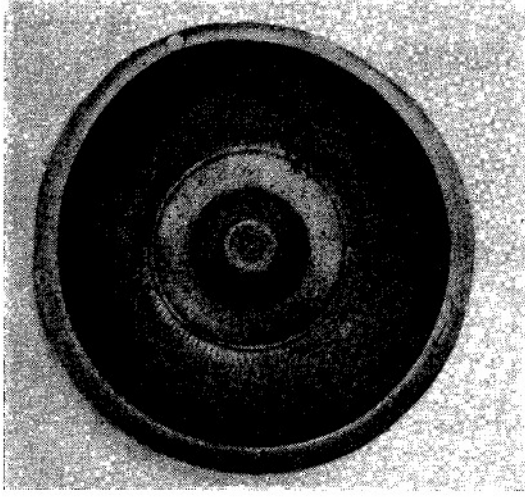
Res. 2 - Bronz şifa tası



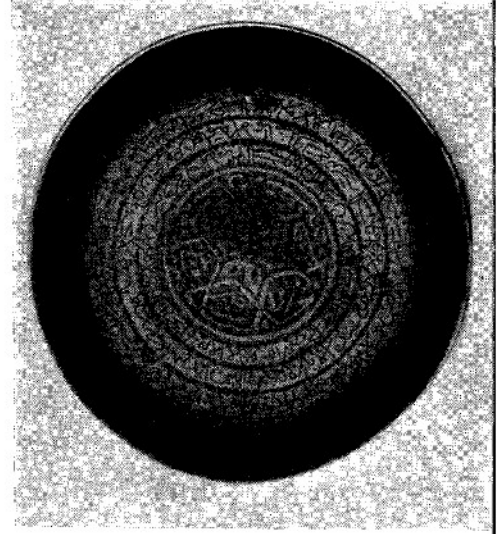
Res. 3 - Bronz şifa tası



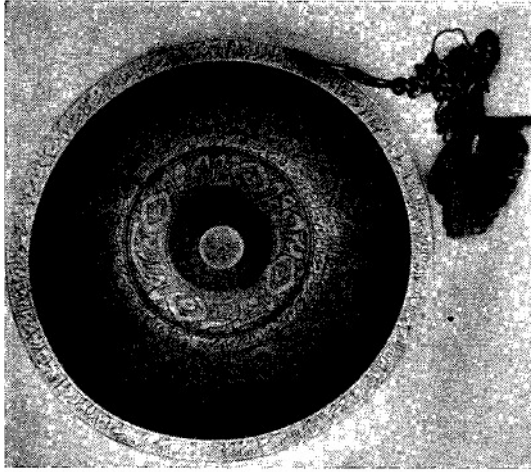
Res. 4 - Bronz hamam tası



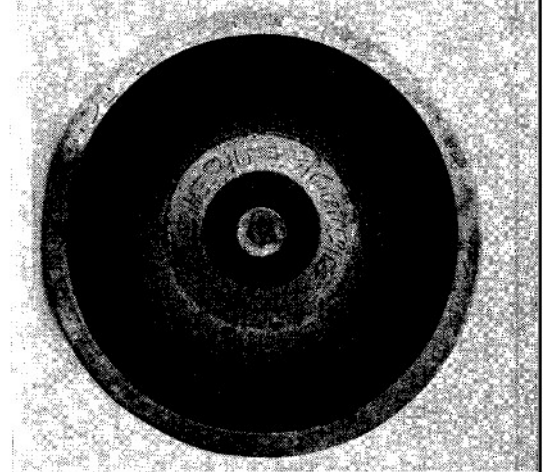
Res. 5 — Bronz şifa taşı



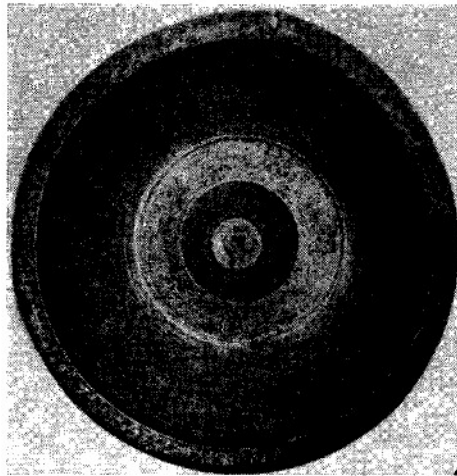
Res. 6 — Şifa taşı



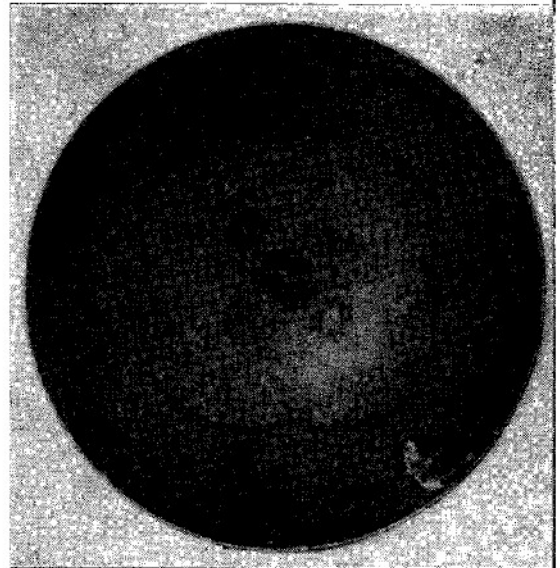
Res. 7 — Şifa taşı



Res. 8 — Şifa taşı

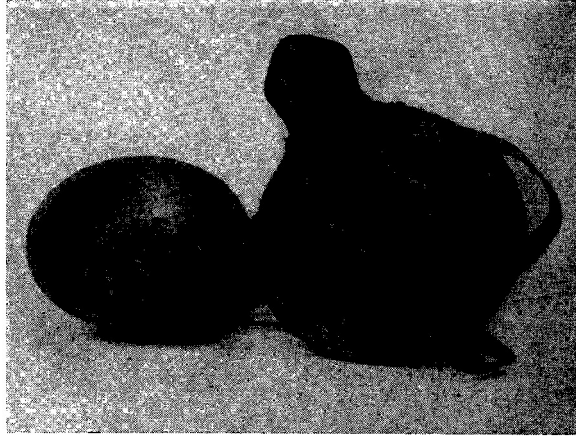
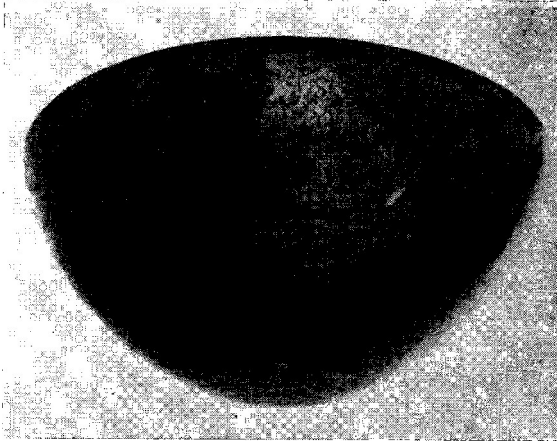


Res. 9 - Şifa taşı

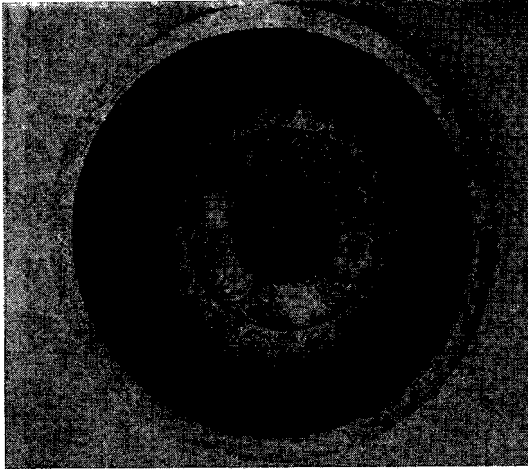


Res. 10a - Ağaçtan oyma şifa taşı içten görünüşü

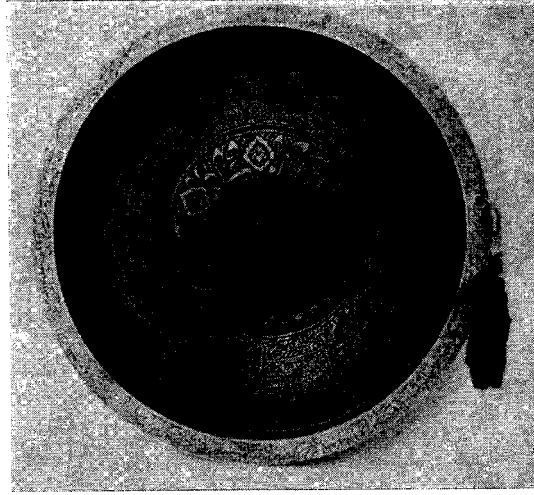




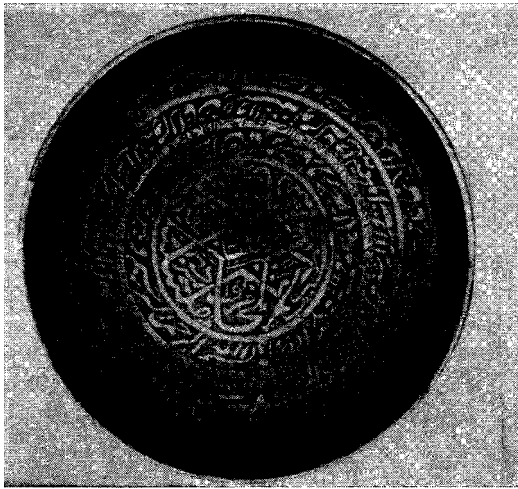
)Res. 1 & b - ABğ5açtan- oyma şifaEtası dıřtan Q \$ r 7 m ü řü 1 # Res. 11 - Şifa ta"sı v le meřin mu h Af G z ası 1



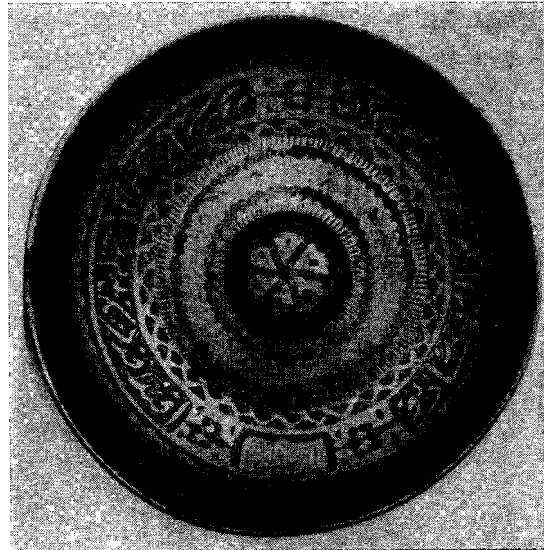
Res. 12 - Şifa tası



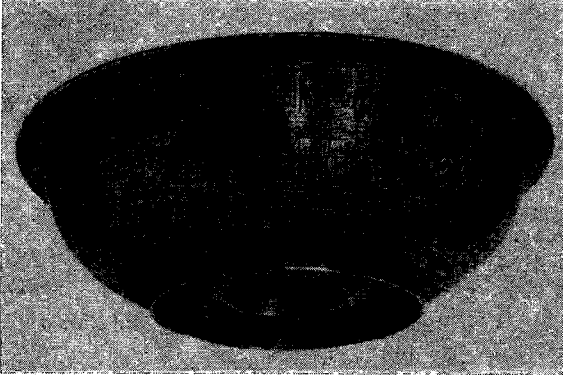
Res. 13 - Şifa tası



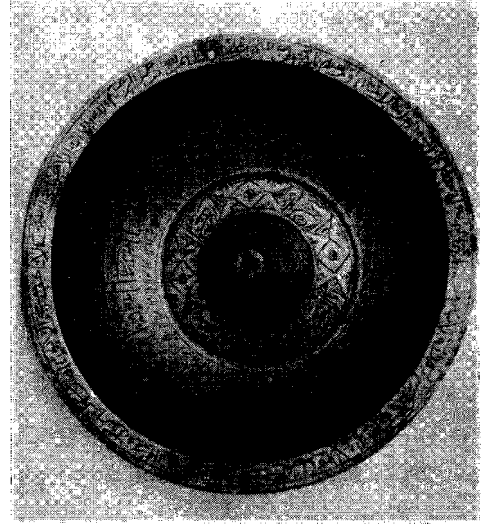
)Res. 14 - Şifa t-ası : #



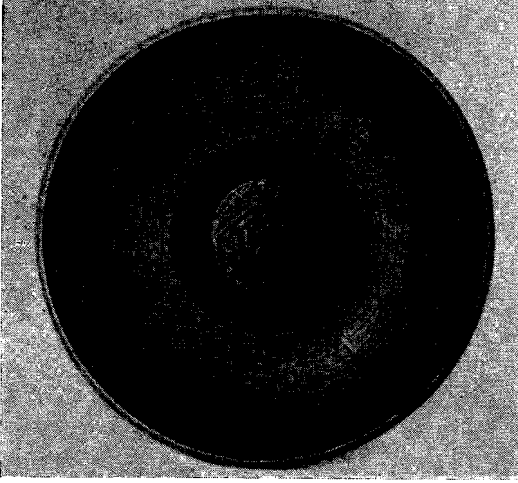
Res. 15 - Hamam tası



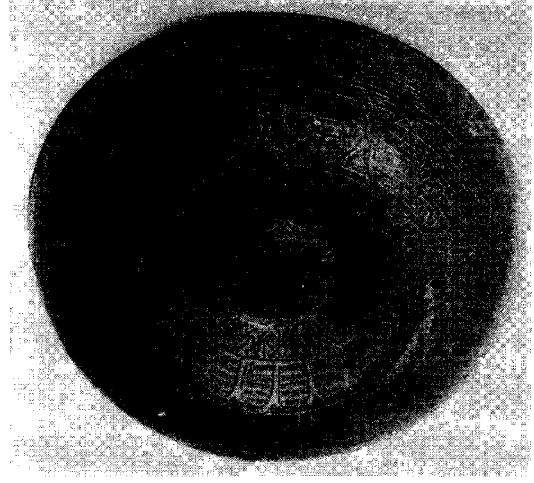
Res. 16 - Şifa taşı



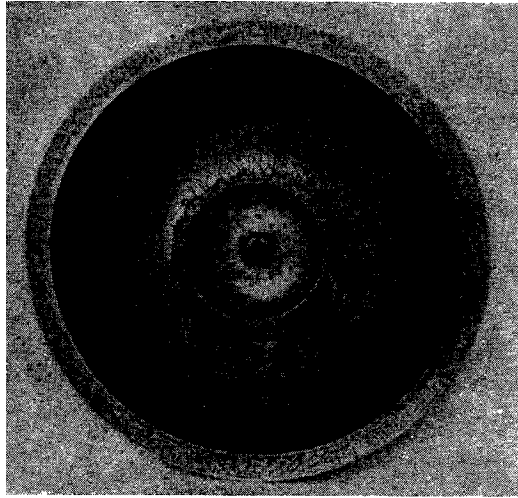
Res. 17 - Şifa taşı



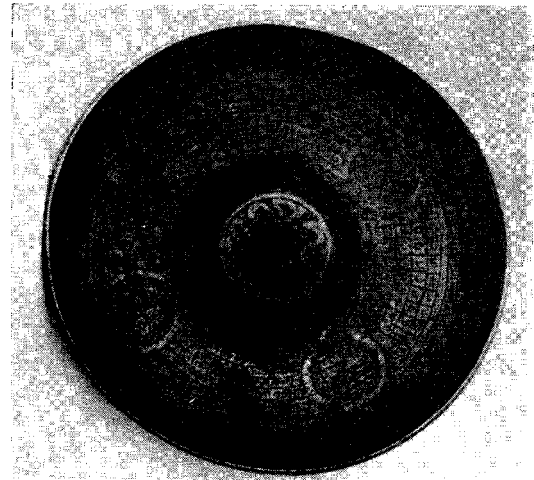
Res. 18 - Şifa taşı



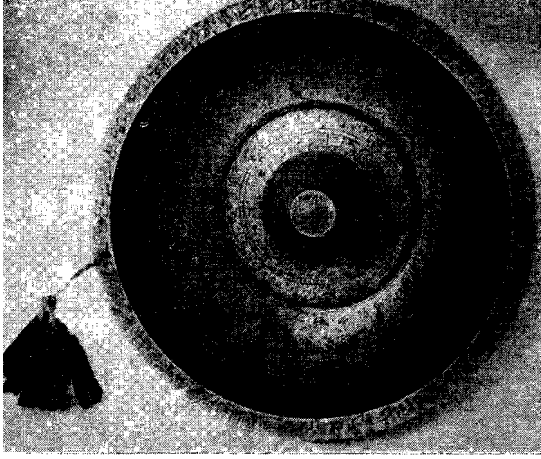
Res. 19 - Şifa taşı



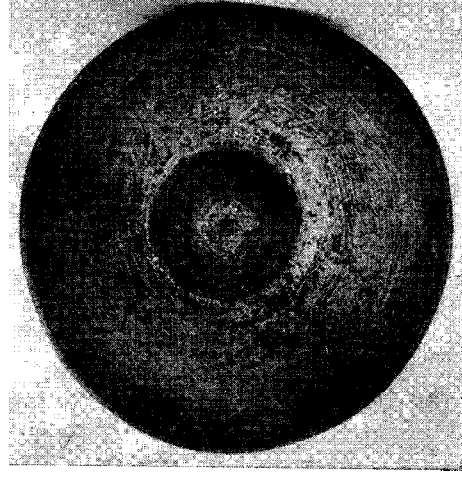
Res. 20 - Şifa taşı



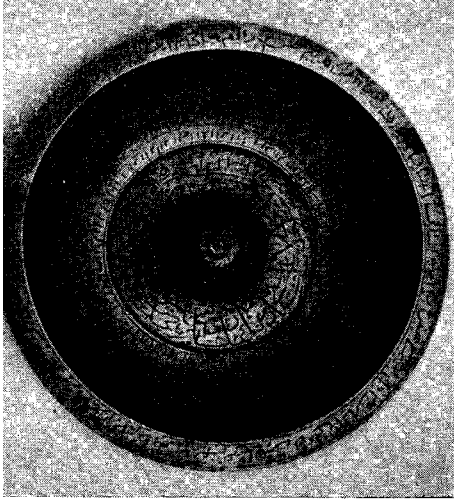
Res. 21 - Şifa taşı



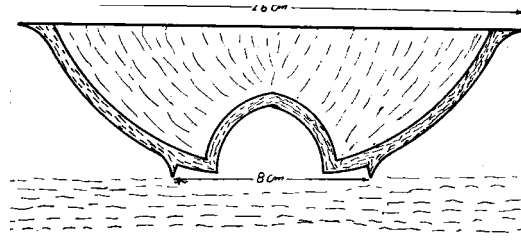
Res. 22 - Şifa taşı: #



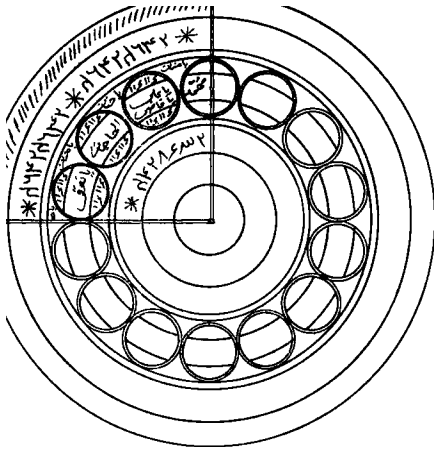
Res. 23 - Şifa taşı: #



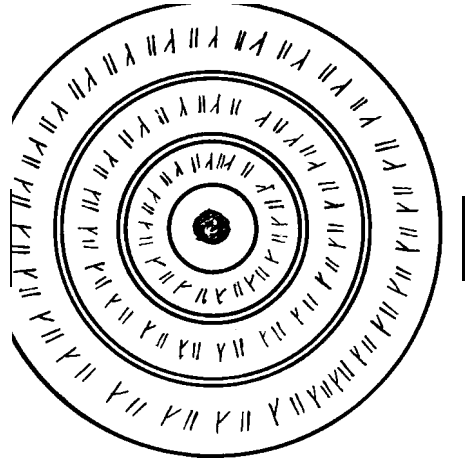
Res. 24 - Şifa taşı



Şek. 1 - Şifa taşının kesiti



Şek. 3 - Şifa taşının iç tezyinatı



Şek. 4 - Şifa taşının iç tezyinatı



Şek. 2- Şi.,a tasımın iç tezyinatı