

TAŞIT FOLKLOR VE. ETNOGRAFYASINA DAİR BİR ARAŞTIRMA

NAİL TAN

Milli Folklor Araştırma Dairesi Başkanı

Giriş :

Türkiye'yi gezen bir Amerikalı turist, tanıdığı bir Türk'e;

-"Türkiye'de en büyük nakliyat şirketleri, galiba Allah'a Emanet, Maşaallah ve Yolun Açık Olsun şirketleri" derken yurdumuzdaki taşıtlarla ilgili dinamik bir folklor unsuruna farkında olmadan parmak basmıştır.

Yurdumuzda otobüs, kamyon, taksi ve diğer motorlu ulaştırma araçlarıyla ilgili olarak zengin bir folklor ve Etnografya malzemesi vardır ¹. Bu malzemeyi beşe ayırarak incelemek mümkündür.

- 1 - Taşıtlar dışı yazılar ².
- 2 - Taşıtlar içi yazılar, levhalar, resimler
- 3 - Taşıtlar içi nazarlık ve uğurluklar
- 4 - Taşıtlar dışı nazarlıklar
- 5 - Sürücülerin dil ve edebiyatı ³

Araştırmanın amaç, çerçeve ve metodolojisi:

1970 Genel Nüfus Sayımı sonuçlarına göre illerimiz nüfuslarının genel nüfus içerisindeki oranlarını ölçü olarak örneklemeye metoduyla 1000 taşıtlar üzerinde bir araştırma yaptım. Araştırmam için seçtiğim 1000 taşıtların plakalarında yazılı il kod numarasının doğru olduğunu kabul etmek

¹ Ayhan Doğanç : Folklorlarda kamyon ve kamyonetler, *TFA*, 12. c., sayı 239, (Haziran 1969) ss. 5303-5304.

² Nakliyat şirketi, ambar, karoseri atelyesi adları, taşıtlar marka ve modelleri, plakalar, reklam yazıları konumuzun dışındadır.

³ Bu konudaki derlemelerim bitmediğinden araştırmamın kapsamına alınmamıştır.

zorundaydım. Bilinen bir gerçektir ki, yurdumuzda taşıtların bir kısmı kayıtlı oldukları iller dışında çalışmaktadır ve sık sık sahip değiştirebilmektedir. Resmi taşıtlar, araştırmamızın kapsamı dışında bırakılmıştır. 1000 taşıtların tür bakımından dağılımı şöyledir : 115 otobüs, 416 kamyon 218 özel taksi, 57 dolmuş taksi, 65 dolmuş minibüs, 129 traktör.

Taşıtları il il gezerek seçip incelemek imkansızdı. 1973-1974 yıllarında bizzat gittiğim illerde ve Türkiye'nin her tarafından taşıtların gelip gittiği uğrak yerlerinde, mesela; Ankara Toptancı Hali, Terminal, Ambarların bulunduğu Samanpazarı'nda, İstanbul'da Sirkeci, Kadıköy ve Topkapı'da plakalara göre derleme yaptım. Taşıtları konusunda yeterli bilgiler toplayamadığım iller için de öğretmen arkadaşlarımdan, dostlarımdan yararlandım. 412 sürücüyle konuştum.

Araştırma Konuları :

Araştırma konusu 1000 taşıtların 67 ilimize dağılımı, folklorik ve etnografik unsurların iller içerisindeki oranları Tablo 1'de gösterilmiştir.

1 - *Taşıtlar dışı yazılar* : Yurdumuzda bazı taşıtların özellikle önlerinde, arkalarında ve kısmen de yanlarında birtakım yazılar görülmektedir. Zaman zaman ç m, çiçek gibi bitki resimleriyle arslan resimlerine de rastlanmaktadır. Araştırmam sonucunda tespit ettiğim sözler ve yazılış sebepleri şöyledir :

- yazıların bir kısmı, taşıtlar sahibinin ya da sürücünün adı, soyadı, veya lakabı-

dır: Çamuroğlu, Adalı, Çelik, Kocagöz-
oğlu, Şevki, Yusuf, Nevzat, Bülent, Sefir-
oğlu, Selamoğlu, Can, Korkmaz, Sadık,
Sezai, Neslihan, İsmet, İbo, Aliyar, Gönül,
Husam, Metin, Ünal, Uğur, Hacı Hoca,
Koca Usta, Mıstık, Efe Muhsin, Şen Seb-
zeciler, Türker, Şinasi, Gültekin, Süleyman,
Özcan Kardeşler, Pehlivan, Asker, Şen Ba-
lıkçılar, Tayfun, Yıldırım, Avcı Mehmet,
İki Aliler.

-Nazara karşı korunmak için yazılan yazılar da oldukça yaygındır. Nazar değme (göz değmek, göze uğramak da denir⁴). yalnızca insanlara özgü değildir. Hayvanlara, bitkilere, eşyalara da nazar değer. Nazar, öldürücü kudrettir. Mavi Gözlü, san saçlı insanların kötü bakış ve aşırı övgüleriyle değer⁵. Türkler arasında mavi gözlü kişilere pek seyrek rastlanması, yani mavi gözlülerin genellikle Türklere düşman kavimler oluşları, mavi gözlerin olağanüstü özelliği bulunduğu dair inancın nedeni olsa gerektir⁶.

Nazar değmesinden dolayı, sürücü-ler taşıtlarının arzılandığına ve kaza yaptıklarına inanmaktadırlar. Nazardan korunmak için yazılan sözlerin çoğu dinsel etki taşımakta ve Allah'tan yardım almayı amaçlamaktadır. Bu tür sözlerden derlediklerim şunlardır : Maşaallah (173)⁷ (Resim 1, 3, 8), Allaha emanet (18), Allah'a emanet ol (2), Issız gecelerin garip yolcusu-Seni Allah'a emanet ettim, Allah korusun (97)⁸, Tanrım sen koru (Resim 3).

- Taşıtları övmek, taşıtları sevgisini belirtmek için yazılanlar : Yallar fatihi, Dağlar tankı, Yolların kurdu, Yolların

⁴ M. Halit Bayrı : Nazar ve nazarlık, *TFA*, 3. c., sayı 70 (Nisan 1955), s. 1107.

⁶ Prof. Dr. Orhan Acıpayamlı; Anadolu'da nazarla ilgili bazı inanmalar, *DTCF Dergisi*, 20. c., sayı 1-2, s. 1.

• Prof. Abdülkadir İnan; Nazarlıklar, *TFA*, 8. c., sayı 169 (Ağustos 1963), s. 3138.

⁷ Sözlerin önündeki rakamlar, araştırma sırasında kaç taşıtta rastlandığını göstermektedir.

⁸ Nazardan korunmak için kullanılan sözlerin çoğu dua niteliğindedir. Bu sebeple dilek bildiren, dua niteliğindeki sözler arasına da aynı sözler alınmıştır.

gülü, Şirin Ford, Gülüm, Akdeniz rüzgarı, Geçti, Kelebek, Kalbimle seni sevdim Murat, Gönül fırtınası, Çalikuşu, Yaban gülü, Çapkın, Düldül, Beyaz atlı, Benim dünyam, Ne geçti? Dodge, Alışmışım bir kere seni her gün görmeye, Dadaş, Esin isterse geçer, Hey yavrum hey, Yine mi sen? Altıntop, Cihan fatihi, Aslanım, Uçan kale, Arı, Fırtına Murat, Kara Murat, Atmaca, Yıldırım, Zalim, Tarkan, Selvi boylum, Papatyam, Serpilim, Sevda çiçeğim, Çiçek, Koyun kurdun-Yol Doçun, Teksin, Dağda meşe- Ford'da neşe.

-Dilek bildiren, dua niteliğindeki sözler : Yolun açık olsun (16), Uğurlu olsun (8), Allah korusun (97) (Resim 2), Uğurlu, Gönül kuşu güle güle, Güle güle Dodge, Güle güle (11), Selametle (3), Şahinim güldür beni, Allahım kazadan koru, İşimiz bilek zoru - Allahım sen koru, Murat (4), Arzum, Umut, Ümit yolcusu (3), Son ümidimsin, Tanrım sen koru.

-Nasihatlar, uyarıcı sözler : Nimetin kadrini bil, Ömür biter yol bitmez (4), Sabret gönül, Doğruluk hazinedir, Sabır-Şükür, Para biter insanlık bitmez.

-Kadercilik inancıyla yazılan sözler : Kader yoicusu, Kadere inan (3), Benim kaderim, Allahın dediği olur (17) (Resim 8), Kaderimse çekerim (2), Kader (5), Kaderim bu mu? (3), Takdir Allah'tan tedbir şoförden (6), Kader yine unuttu beni, Yalan dünya kimseye kalmaz, Kısmet, Çilem, Çileli başım, Çileli Murat, Çilem benim, Gamlı, Garip yolcu, Sabır taşı, Kısmetse dönerim, Geçim dünyası.

-Diğer taşıtlar sürücülerine hitap eden sözler (Bunlarda üstünlük, kendini ve taşıtları beğenme duygusu ağır basar). Hoş gör, Beni kıskanmayın, Zamansız geçme, Hor görme beni, Çekemedin ha!... De-sinler, Selam, Darılma arkadaş yol gidenin (2), Kızmaz, Yallar benimdir (4). Benimle uğraşma, Dert mi sana? (3).

-Şarkı sözleri : Kimi taşıtlarda ya sürücünün, ya mal sahibinin hoşlandığı ya da seyahatlerle ilgisi dolayısıyla yazılmış bazı şarkı sözlerine rastlanmaktadır. Mesela : Ayrılacak da beraberiz, Severecek ay-

nlalım, Sevenin kölesiyim, İntizar, Love story, Yollar niçin bitmiyor?, Hasret.

-Bir yerleşme yeriyle ilgili sözler ki, taşıt sahibinin memleketini açıklamaktadır : Kurşunlulu, Oflu, Ayaşlı Orhan, Yeşil Ilgaz.

-Diğer sözler: Ömür sende - hayat bende, Ben hala gurbetteyim, Ayrılık acıdır. Dolan gözler.

2 - *Taşıt içi yazılar, levhalar, resimler:*

Birçok özel taşıtın (resmi taşıtlardan da bazılarında görmekteyiz) içinde, sürücüye yakın bir yerde karton ya da sentetik maddeler üzerine yazılmış yazılara ve resimlere rastlamaktayız. Bu yazılan, resimleri çoğaltarak satanlar var. Ankara'da Hacı Bayram Camii yakınındaki dükkanlarda, İstanbul'da Taksim, Bayazıt ve Kapalıçarşı'da, terminallerde söz konusu yazılar ile diğer bölümlerde anlatacağımız nazarlıklar, uğurluklar satılmaktadır.

Taşıt içi yazılar ve asılış sebeplerini şöyle sıralayabiliriz :

-Dinsel inançlarla yazılanlar : Eski ve yeni harflerle besmele (126)⁹ (Resim 4, 5, 6), eski yazı ile Kelime-i Şahadet (23)¹⁰.

-Nazara karşı korunmak için yazılanlar : Maşaallah (144)¹¹ (Resim 5, 6,) Maşaallah gülüm, Ayet'ül kürsi.

-Kadercilik inancıyla yazılanlar : Allah'ın dediği olur (119) (Resim 4, 5, 6), Tedbir bizden takdir Allah'tan (34), Er-rızku alallah (40)¹² (Resim 4).

-Dualar, bol kazanç ve bereket dileğiyle yazılanlar : Eski yazı ile karınca duası (14)¹³, Siftah senden bereket Allah'-

⁹ Her işe besmele ile başlanır, Allah kendini anan kullarına yardım eder inancıyla asılmaktadır.

¹⁰ Müslümanlığın 5 şartından biri Kelime-i Şahadet getirmektir. Bunu yapan kişi kötülüklerden, kazalardan korunmuş olur inancıyla kullanılmaktadır.

¹¹ At nalı şeklindeki maddeler üzerine yazılanları

görüldüğü gibi boncuklarla yazılmış olanları da vardır.

¹² Rızkı veren Allah'tır.

¹³ Bereket duası da denmektedir.

tan, Hayırlı yolculuklar (6), İyi yolculuklar (43), Selametle gidelim, El - kasibü habibullah (6)¹⁴. İyi yolculuklar (20).

-Nasihatler, şoförü uyarıcı sözler : Sabır selamet - Sürat felaket (58), Ömür biter yol bitmez (63), Müşteri daima haklıdır (11), Müşteri velinimetimdir (9), Geç geldi desinler - Geçmiş olsun demesinler

-Şarkı sözleri : Aşk mahkumlarına af yok mu Yarab?

-Diğer sözler : Özlem, Kalbim senin, Gülüm benim, Bütün dertler benim mi?

Bazı taşıtlarda at nalı şeklinde plastikten yapılmış bir nazarlığın mavi zemini üzerinde yukarıdaki sözlerden ikisi yazılmıştır. Ortada; "Sabır selamet - Sürat felaket" yanlarda; "Tedbir bizden - Takdir Allah'tan". Eski yazı ile yeni yazının kullanıldığı karma levhalar da çok. Mesela; her iki yazı türüyle yazılmış besmeleler, üstte eski yazı ile besmele, altta yeni yazı ile "Allahın dediği olur". Bu levhalardan bazılarında cami, Kabe resimlerine de rastlamaktayız. Göz resimleri de taşıtlarda nazarlık olarak kullanılmaktadır. Böylece gözden gelen tehlike gözle önlenmektedir (Resim 5, 6). Son yıllarda genç sürücüler, karşılıklarına beğendikleri sanatçıların, şarkıcıların resimlerini asıyorlar. Bazı sürücüler de çocuklarının resimlerini bir uyarıcı olarak karşılıklarına asmaktadırlar.

Bazı yazıların hem taşıt içinde, hem de dışında kullanıldığı araştırmayı okuyanların dikkatinden kaçmayacaktır. Birçok taşıtta 2-3 yazının bulunduğu da unutulmamalıdır.

3 - *Taşıt içi nazarlık ve uğurluklar :*

Araştırma sırasında 794 taşıtta; arızalardan, kazalardan korunmak, yolcuları sağsalim istedikleri yere ulaştırabilmek, bol kazanç elde etmek amacıyla çeşitli nazarlık ve uğurluklar kullanıldığı tespit edilmiştir. Nazarlık ve uğurluklar

¹⁴ Çalışanı, kazananı Allah sever anlamında bir hadistir.

sürucuye yakın bir yere, genellikle dikiz aynası çevresine asılmaktadır.

Taşıyıcısına iyilik, talih açıklığı ve uğur getiren nesnelere uğurluk denir¹⁵. Taşıtlarda kullanılan uğurluklar şunlardır: Bebek ayakkabısı (89)16, balık (74), Uğur böceği (18), kelebek (22), muska (71), karınca duası (18), besmele (126), kelime-i şahadet (23).

Taşıtların içi nazarlıklar içinde en yaygın olanı çeşitli büyüklükteki mavi boncuklardır. Türkler nazara karşı en iyi koruyucu olarak mavi boncuğu bulmuşlardır. Eski Türkler sancaklarının tepesine de koruyucu tılsım olarak "boncuk" takmışlardır. Bundan dolayıdır ki Ruslar Türklerin sancak ve tuğlarına da "bonçuk" demişlerdir¹⁷. Ülkemizde üzerinde göz şekli bulunan mavi nazar boncukları en çok kullanılan koruyucu eşyadır. Göz biçimindeki muskalar (amulet) ve mavi renk "kuvvete karşı kuvvet" ilkesince nazarlık olarak kullanılmaktadır¹⁸. Üzerinde mavi renkli bir eşyayı bulduran insana gözdeki tehlike tesir etmemektedir¹⁹.

Dinsel korunma yolu olarak taşıtlarda muska ve üzerinde dua yazılı levhalar, kitaplar ve maşallahlar kullanılmaktadır. Muskaların koruyucu, tehlikeyi uzaklaştırıcı gücü insanlardan başka hayvanlar, ev - bark ve eşyalar için de geçerlidir. Muskalar fonksiyonlarına göre iki gruba ayrılır.

1 - Zararlı ve dış etkileri uzaklaştırıcılar.

2 - İyilik getirenler.

Ülkemizde gerek el, gerekse göz biçimindeki muskalara genellikle "nazarlık" denmektedir²⁰.

¹⁵ Prof. Dr. Sedat Veyis Örnek : 100 Soruda ilkelde Din, Büyü, Sanat, Efsane, Özyayın Mat., İst. 1971, s. 150.

¹⁶ Bebek ayakkabısı, nalın, çarık, eski ayakkabı nazarlık olarak kullanılır. Acayip eşyalar üzerine ilk bakışlar toplanır. Bütün kötülüklerin, kıskançlıkların ilk bakışta olduğuna inanılır.

¹⁷ inan; a., g., k., s. 3138.

¹⁸ Örnek; a., g., e., s. 149.

¹⁹ Acıpayamlı; a., g., e., s. 21.

²⁰ Örnek; a., g., e., s. 149.

Taşıtlarda kullanılan nazarlıklar şunlardır : Muska (38), minyatür süpürge (8)²¹, çeşitli büyüklükte ve şekillerde mavi boncuklar (538) (Resim 4, 5, 6, 7), üzerinde Allah, Muhammed, maşallah yazılı yazılı altın renginde paralar (314)²², at nalı şeklinde altında mavi boncuk takılı sarı madeni nazarlık (43), gene at nalı şeklinde zemini mavi ve üzerinde maşallah yazılı plastik nazarlık (54), küçük boncuklarla yazılmış maşallah yazısı (14), madeni ya da plastik kutu içinde En'am (37) (Resim 4, 6), üzerlik otu (11), iğneli top (63).

Taşıtların birçoğunda tek nazarlıkla yetinilmemektedir. hem boncuk, hem madeni nazarlıklar, hem de diğerleri kullanılmaktadır. Bu bakımdan sayılar toplamı tablodaki sayıyı aşmaktadır.

4 - Taşıtların dış nazarlıkları :

Yurdumuzda özellikle kamyon ve taksilerin radyötör kısımlarının önlerine mavi nazar boncuklarından oluşan nazarlıklar takılmaktadır. 311 taşıtta bu durum tespit edilmiştir. Bu nazarlıklar genellikle mavi boncuk dizilerinden oluşmakta, dizi içersinde düzenli aralıklarla ay yıldız sembolü de yer almaktadır (Resim 1, 2). Özellikle traktörlerde, üzerinde maşallah yazılı at nalı şeklindeki plastik nazarlıklar, besmele ve Allah'ın dediği olur yazılı levhalara rastlamaktayız (Resim 8).

3 kamyon arkasında çakılı at nalı görülmüştür²³.

Bölgesel Dağılımı :

Taşıtlarla ilgili folklorik ve etnografik unsurların bölgesel dağılımı ve Türkiye ortalamaları Tablo 2'de gösterilmiştir. Tabloyu incelediğimizde gerice bölgelerimizle,

²¹ Süpürge, büyücülerin cin ve kötülükleri dağıtma aracıdır.

²² Altın gibi sarı maddeler, sarı saçlılarda mevcut tehlikeyi üzerlerine çeker, kişiyi ve eşyayı korurlar (Acıpayamlı; a., g., e., s. 21).

²³ Nazardaki öldürücü kudret, üzerinde demir taşıyan kişiye demirin sağlamlık niteliğinden dolayı tesir etmemektedir (Acıpayamlı; a., g., e., s. 21).

gelişmiş bölgelerimiz arasında farklılık görmekteyiz. Doğu ve güneydoğu Anadolu bölgemizde ve Karadeniz bölgesinde oranlar Türkiye ortalamasının üstünde, İç Anadolu bölgesinde çok yakın, Marmara, Ege ve Akdeniz bölgelerinde ise çok altındadır. Hızla sanayileşen Marmara, Ege ve Akdeniz bölgelerimizde kültür değişiminden dolayı folklorik ve etnografik unsurların kaybolduğunu bu araştırma da doğrulamış bulunuyor.

Sonuç:

1 - Yurdumuzda motorlu ulaştırma araçlarıyla ilgili zengin bir folklor ve etnografya malzemesi vardır.

2 - Sanayileşen il ve bölgelerimizde taşıtlarla ilgili folklorik ve etnografik malzeme daha azdır.

3 - Taşıtlarla ilgili folklorik ve etnografik malzemeler dinamik bir nitelik taşımakta, her geçen gün yeni malzemeler yapılmaktadır.

TABLO!

TAŞITLARLA İLGİLİ FOLKLORİK VE ETNOGRAFİK UNSURLARIN İLLERE DAĞILIMI

İl Trafik Kod No:	Örnekleme İl Adı	Taşıtlar dışı yazılar		Taşıtlar içi yazılar, resimler		Taşıtlar içi nazarlıklar, uğurluklar		Taşıtlar dışı nazarlıklar		
		Sayı	%	Sayı	%	Sayı	%	Sayı	%	
01	Adana	29	11	38	18	62	23	19	9	31
02	Adıyaman	9	4	44	6	66	8	89	2	22
03	Afyon	15	5	33	1	47	9	60	3	20
04	Ağrı	8	4	50	6	15	8	100	3	37
05	Amasya	9	3	33	6	66	8	89	3	33
06	Ankara	57	12	21	23	40	41	72	18	32
07	Antalya	16	4	25	1	44	11	69	4	25
08	Artvin	6	3	50	4	66	6	100	1	16
09	Aydın	16	3	19	6	37	8	50	3	19
10	Balıkesir	21	6	28	13	62	16	16	4	19
11	Bilecik	4	1	25	2	50	2	50		
12	Bingöl	5	3	60	4	80	5	100	1	20
13	Bitlis	5	3	60	2	40	5	100	1	20
14	Bolu	11	3	27	6	55	8	73	4	36
15	Burdur	6	1	17	3	50	4	66		
16	Bursa	24	5	22	16	61	19	19	6	25
17	Çanakkale	10	2	20	6	60	1	70		
18	Çankırı	7	4	57	5	71	6	86	2	28
19	Çorum	15	6	40	8	53	11	73	5	33
20	Denizli	14	5	36	4	29	8	51	3	21
21	Diyarbakır	16	9	56	1	44	13	81	6	38
22	Edirne	9	3	33	3	33	5	55	1	11
23	Elazığ	11	5	45	6	55	8	73	2	18
24	Erzincan	8	3	37	15	6	15	15	3	37
25	Erzurum	19	8	42	15	79	18	95	6	32
26	Eskişehir	13	3	23	5	38	1	54		
27	Gaziantep	17	9	53	10	59	15	86	6	35
28	Giresun	13	5	38	1	54	10	77	2	15
29	Gümüşhane	8	4	50	6	15	1	88	2	25
30	Hakkari	3	1	33	2	66	3	100		
31	Hatay	17	6	35	10	59	13	16	3	18
32	Isparta	8	3	37	5	62	8	100	1	13
33	İçel	17	3	18	10	59	12	71	1	41
34	İstanbul	84	17	20	55	65	61	19	28	33
35	İzmir	40	5	13	22	55	28	70	13	32

İl Trafik Kod No:	Örnekleme İl Adı	Taşıt dışı yazılar			Taşıt içi yazılar resimler		Taşıt içi nazarlıklar, uğurluklar		Taşıt dışı nazarlıklar	
		Taşıt Sayısı	Taşıt Sayısı	%	Taşıt Sayısı	%	Taşıt Sayısı	%	Taşıt Sayısı	%
36	Kars	19	6	32	13	68	17	89	8	42
37	Kastamonu	13	3	23	8	61	13	100	6	46
38	Kayseri	17	6	35	11	65	14	82	8	47
39	Kırklareli	7	1	14	5	71	6	86	3	43
40	Kırşehir	6	2	33	3	50	5	83	2	33
41	Kocaeli	11	2	18	6	55	9	82	5	45
42	Konya	36	11	31	23	64	26	72	18	50
43	Kütahya	12	3	25	7	58	9	75	5	42
44	Malatya	14	5	36	10	71	12	86	7	50
45	Manisa	23	2	9	14	61	16	69	6	26
46	Kahramanmaraş	15	6	40	8	53	13	87	7	47
47	Mardin	13	5	38	9	69	13	100	7	54
48	Muğla	10	3	30	5	50	7	70	2	20
49	Muş	7	4	57	5	71	7	100	4	57
50	Nevşehir	6	2	33	4	66	6	100	2	33
51	Niğde	11	4	36	8	73	10	91	5	45
52	Ordu	17	5	30	12	71	14	82	7	41
53	Rize	9	3	33	7	78	8	89	4	44
54	Sakarya	13	4	31	8	62	11	85	5	38
55	Samsun	23	5	22	16	69	18	78	6	26
56	Siirt	9	4	44	8	89	9	100	3	33
57	Sinop	7	2	28	5	71	6	86	2	28
58	Sivas	21	7	33	14	67	18	86	6	29
59	Tekirdağ	9	3	33	5	55	7	78	1	11
60	Tokat	15	4	27	9	60	12	80	5	33
61	Trabzon	19	7	37	14	74	16	84	6	32
62	Tunceli	4	1	25	3	75	4	100	2	50
63	Urfa	15	7	47	11	73	13	87	5	33
64	Uşak	6	1	17	3	50	4	65	1	17
65	Van	9	4	44	8	89	3	89	3	33
66	Yozgat	13	5	38	10	77	11	85	2	15
67	Zonguldak	21	4	19	16	76	18	86	6	28
TOPLAM		1000	303		609		794		311	

TABLO 2

TAŞITLARLA İLGİLİ FOLKLORİK VE ETNOGRAFİK UNSURLARIN BÖLGESEL DAĞILIMI

Bölgeler	Taşıt dışı yazılar ortalaması (%)	Taşıt içi yazılar, resimler ortalaması (%)	Taşıt içi nazarlıklar, uğurluklar ort. (%)	Taşıt dışı nazarlıklar ortalaması (%)
Karadeniz	32.1	67.4	85.6	31.-
Akdeniz	28.3	56.-	76.8	21.3
Marmara	24.4	58.2	74.-	22.5
Ege	22.8	48.4	64.6	24.6
İç Anadolu	34.6	60.4	80.3	31.4
Güneydoğu Anadolu	46.3	60.7	88.3	38.2
Doğu Anadolu	43.5	71.8	92.9	33.-
TÜRKİYE ORTALAMASI	33.2	60.4	80.4	28.9



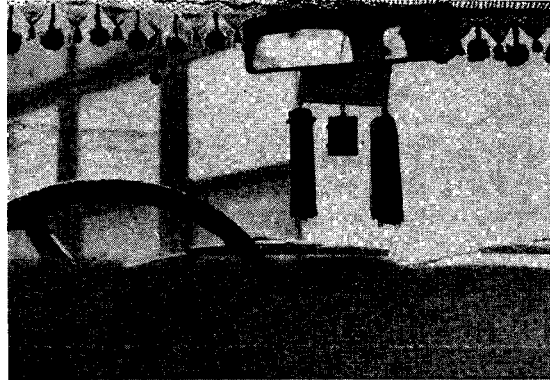
Res. 1- Önünde "Maşaalla" yazılı ve nazar boncukları takılmış bir kamyon % 1 2_ \$

Res. 2- Önünde "Allah korusun" yazılı ve nazar boncukları takılmış bir kamyon



Res. 3- Önünde "Maşaallah ve Tanrım sen koru" yazılı bir kamyon.

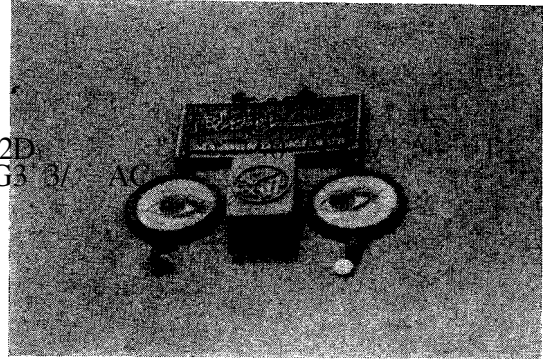
Res. 4- Bir taksi içi. "Besmele" "Allahın dediği olur" "Errızku alallah" yazılan, plastik En'am-ı Şerif kutusu ve nazarlıklar görülüyor.

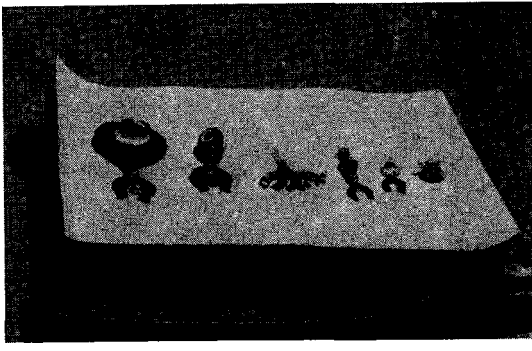




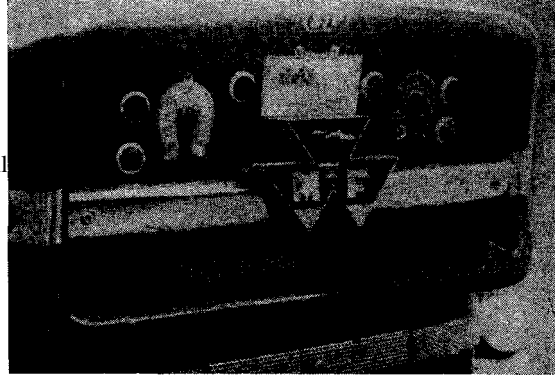
Res. 5 - Bir başka taksi içi. "Besmele" "Allahın dediği olur" "Maşallah" yazıları ve göz resmi. Göz boncuğu nazarlıkları da görülmektedir.

Res. 6 & Taşıtların içi yazılan ve nazarlıklardan örnekler. "[^]Besmele" "% Allah" " _Alla^h'ın dediği olur", "[^]Maşallah" yazıları ile göz boncuğu, göz resmi ve madesi nazarlıkları. &





Res. 8 - Bir traktör radyötörü üzerinde "Maşaall



ları.

