

KERAITAE ARAŞTIRMA RAPORU

KAYHAN DÖRTLÜK

1972 yılı Kasım ayında Burdur Müzesi Müdürlüğünce yapılan Pisidia Bölgesi araştırma gezileri sırasında Burdur ili Bucak ilçesine dahil Belören köyünün hemen yanında antik Pisidia'nın ismini bilmediğimiz yeni bir kentle karşılaştık¹. Burdur'un 55 km. güneydoğusunda Toros Dağları üzerindeki köy, bucaktan 8 km. uzaklıktadır. Ulu çam ağaçlarının arasına gizlenen harabelere bucaktan ciple stabilize bir yoldan yarım saatte ulaşılabilir.

KENTİN TANIMLANMASI

Antik kent dört yönden çevreye hakim 1000 m. yükseklikteki bir tepe üzerindedir (Lev. 1/1). Doğusundan, kuş uçuşu 7-8 km. kadar bir uzaklıktaki Kremna ve Kestros (aksu) vadisi ormanların arasında silüet halinde görülmektedir (Lev. 1/2). Akropolün doğu, kuzey ve güney yamaçları günümüze kadar oldukça iyi korunabilmiş surlarla çevrilidir (Lev. 11/3, 4). Batı yamaçlarda arazi sarp ve kayalık olduğundan ayrıca surlarla tahkimata gerek görülmemiştir. Buna rağmen kentin zaptı zor stratejik bir durumda olduğu söylenemez.

Kalıntılar köylüler tarafından gelişigüzel bir şekilde tahrip edildiğinden genellikle taş ve mimarlık parçalarından yığınlar halindedir. Bu yığınlardan belli başlı binaların doğu surları ile akropol arasındaki kuzey-güneybatı istikametinde uzanan dar bir şerit üzerinde yer aldığı anlaşılıyor

(Lev. 111/5, 6). Ayakta kalan en büyük yapı tepenin doğusunda, kaya basamaklarla ulaşılabilen, düzgün bloklarla örülmuş bir binadır (Lev. IV/7). Mevcut haliyle yapıların konstruksiyon ve planları için herhangi bir yorumda bulunmak mümkün olamamaktadır.

Kentin nekropolü batıdaki düzlüktedir. Tamamı soyulmuş ve parçalanmış taş lahidlerin arasında tesadüf edilen kılıç - kalkan ve kapılı Frigya tipi sandukalar dikkati çekicidir (Lev. IV/8).

Özetle tanımlamaya çalıştığımız kentin, komşularına oranla bir hayli küçük olduğu anlaşılmaktadır.

KENTİN İSİMLENDİRİLMESİ

İsmini bilmediğimiz ve **ilk** defa gördüğümüz harabenin heyetimizce dolaşılması sırasında satıhta tesadüfen, birbirinin aynı olan iki bakır sikke bulduk. **M.Ö.** I. yüzyıla tarihlenen ve ön yüzünde Artemis'in başı, arka yüzünde Herakles sopası, ve **KE** bulunan bu sikkelerin yeri henüz saptanamayan bir Pisidia kenti olan Keraitae'a ait olması² konuya yönelmemizi sağladı. Nitekim Belören'de köylülerle yaptığımız konuşmalar sırasında, harabede çok sayıda bulunduğunu söyledikleri ön yüzünde sur taçlı kadın başı, arka yüzünde sağa koşan domuzun ön kısmı olan ve **KEPAEIT.QN** yazısı okunan bir sikke elde ettiğimiz gibi harabenin Çere Asarı veya Çere Sivrisi ismiyle anıl-

¹ Bu gezide heyetimize Burdur Müzesi Müdürü Kayhan Dörtlük, arkeolog S. Selçuk Başer ve kılavuz olarak Osman Erol katılmışlardır.

² British Museum Catalogue of Greek coins, Lycia, Pamphylia and Pisidia, (1897), s. 210, Lev. XXXIV 6-7.

<lığını öğrendik. Çevremizdeki Kremna-Girme, Konana-Göner, Sagalassus-Ağlasun örneklerindeki gibi Keraitae-Çere isimleri arasında bir yakınlık kurmak güç değildir.

Pek yeterli sayılamayacak araştırmalarımızda kentin ismini ihtiva eden bir yazıt bulamadık. Ancak sikkeler yardımcımız olmaktadır. Şöyle ki : ön yüzünde sur taçlı Tykhe başı, arka yüzünde çifte bereket boynuzu ile KPHMNEON KAI KEPAEITÜN yazısı okunan bir gümüş drahmi³ iki kentin Homonoia sikkesi darbettirecek kadar ilişkili olduğunu gösterir. B. V. {lead, bu sikkeyi tariflerken⁴ Pisidia'da bir Keraitae tanımadığı için Girit'teki Keraia'ı hatırlamakta ve sikkeleri üzerindeki ismi, Dor lehçesine sadık kalarak Ke:poc-rriiv şeklinde göstermektedir. Lanckoronski ise Kremna ile birlik yapan kentin Kretopolis veya başka bir şekliyle Ke:poc-r&v ltoit.ti; olabileceği görüşündedir⁵.

Kretopolis ismine bazı kaynaklarda tesadüf ediyoruz. Örneğin Diodorus (XVIII, 44), Antigonos'un Pisidia'dan geçip Alketas'ın üzerine yürürken ve daha sonra Termessus'tan Phrygia'ya dönerken Kretopolis'e uğradığını kaydeder. Polybius (V, 72)'dan ise, Kral Akhaios'un kumandanlarından Garsyeris'in, Selge ile savaşan Pednelissus kentine yardım etmek amacıyla kuzeyden güneye doğru inerken Pamphylia'mn kuzeybatısındaki Milyas bölgesini işgal ederek ordusuyla birlikte Kretopolis'te konakladığını öğreniyoruz. Bu satırlara göre kent, Bucak ovasında

ulaşımı kolay ve çevreye açık bir yerde kurulmuş olmalıdır. Kiepert, kenti mevkii itibariyle yukarıdaki, tarifimize uyan İncirhan civarına yerleştirmiştir⁶. Ancak bugün görüldüğü kadarıyla burada bir Selçuklu kervansarayından başka hiç bir kalıntı yoktur. 1958-1959 yıllarında bölgeyi gezen G. E. Bean, İncirhan ve civarında antik kent görünümü verebilecek kesin bir delile rastlamadığını, ancak burada bir kent var idiyse yüksek bir ihtimalle Kretopolis olabileceğini belirtmektedir⁷.

Kretopolis'e ait, bilinen hiç bir sikke yoktur. Bunun yanında Keraitae sikkelerinin tamamı M.Ö. I. yüzyıla aittir ve çağdaş Kremna sikkelerine benzerlik gösterir⁸. Kremna'da Aurelian (M.S. 270-275) devrine kadar devam eden sikkelerin Keraitae'da M.Ö. I. yüzyıldan sonra ortadan kalkması dikkati çekmektedir. Bu noktadan hareketle, Kremna'yı elinde tutan Galatia Kralı Amyntas'ın ölümünden sonra (M.Ö. 25) kentin Oktavian tarafından bir Roma kolonisi haline getirilmesiyle⁹ oldukça güçlendiğini ve sonradan adeta suburbu durumundaki Keraitae'ı kendine bağlayarak oradaki sikke darbına son verdiği düşünülebilir.

Bu kısa raporumuzda, bir araştırma gezisi süresi ve imkanları ölçüsünde şimdiye kadar karanlık kalmış olan Keraitae kentinin yerini saptamaya çalıştık. Çalışmamızın ilerideki araştırmalara bir ön çalışma olmaktan başka iddiası yoktur.

³ Inhoof-Blumer, Monnaies Grecques, (1883) s. 336 No. 72.

⁴ B. V. Head, Historia Numorum, (1911) s. 590.

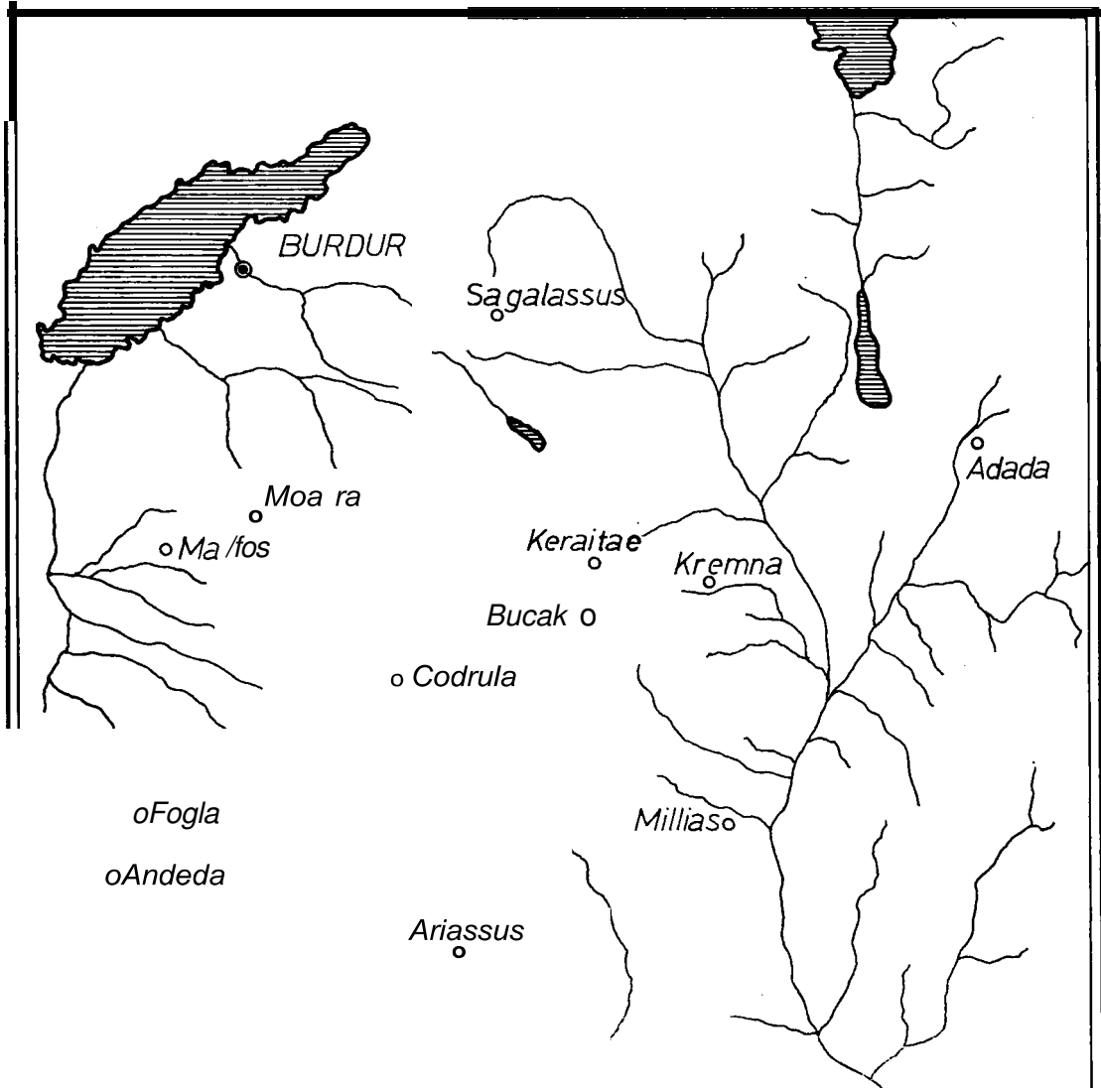
⁵ K. Lanckoronski, G. Niemann, E. Petersen, Stadte Pamphylis und Pisidiens il, (1892) s. 191,2.

⁶ H. Kiepert, Formae Orbis Antiqui **VI** (1908).

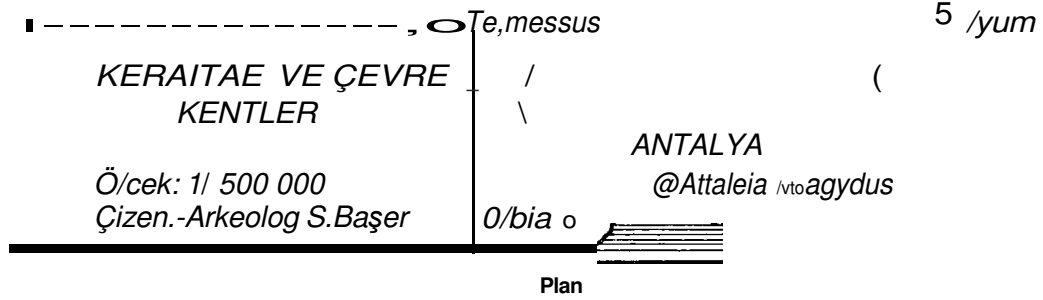
⁷ G. E. Bean, Notes and inscriptions from **Pisidia**, AS X, (1960) s. 52.

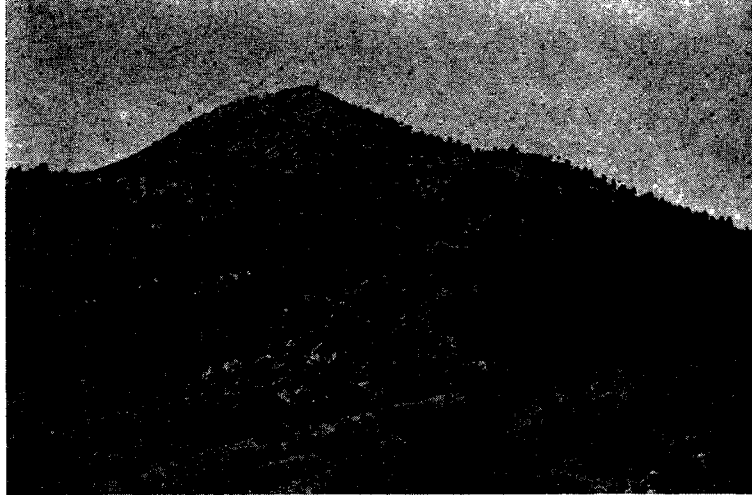
⁸ British Museum Catalogue of Greek coins, Lycia, Pamphylia and Pisidia, (1897) s. XCIX.

⁹ Jale İnan, 1970 Kremna kazısı raporu, TAD XIX-11, (1970) s. 50.



r





"Res. 1 - Akropolün #Çere siv9r:isi) kuzey bD12 an görünüşü

E 7 A



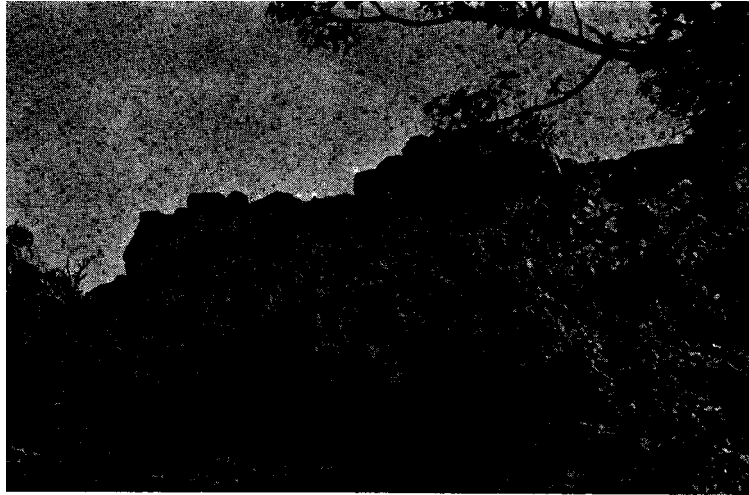
"Res. 2 - Haçabeferde% KremnaAve Kestros vadisinin görünüşü

:



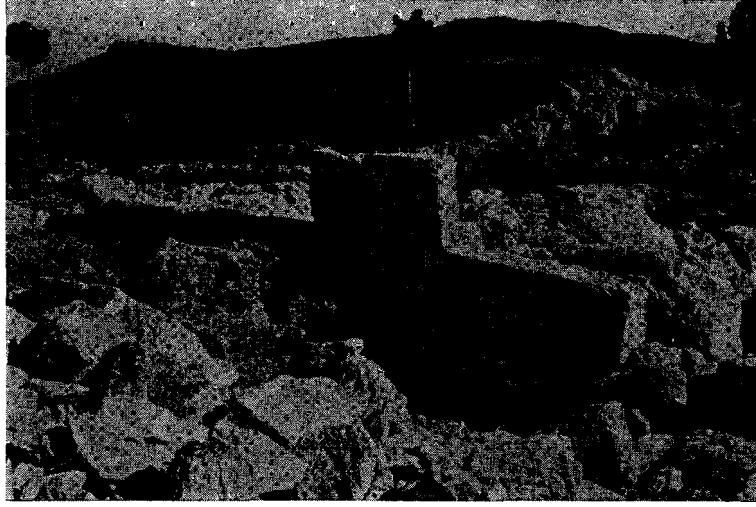
"Res. 3- Ku;zey*surlar7dan görünüř 7

B/ 3



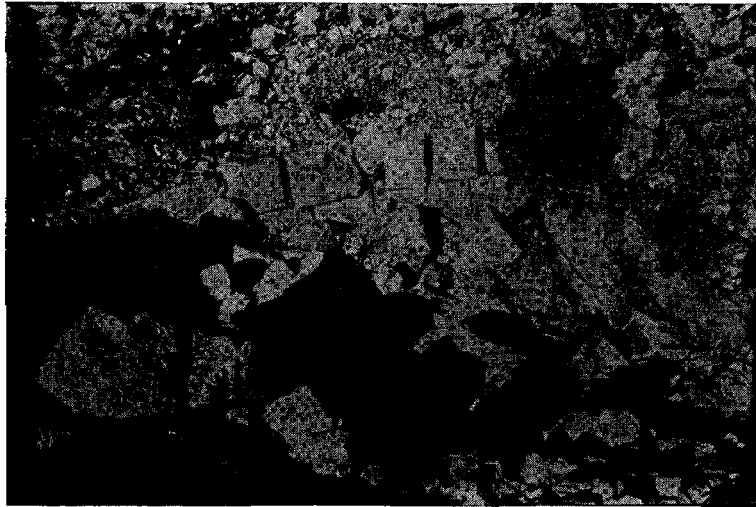
"Res. 4- KQz.ey*surlar7dan görünüř 7

B/ 3



"Res. 5 - Bir yapıya ait duvarlar 9

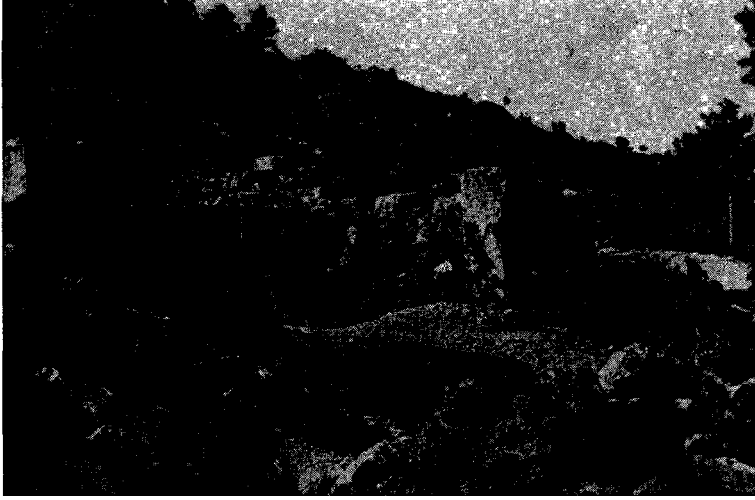
7



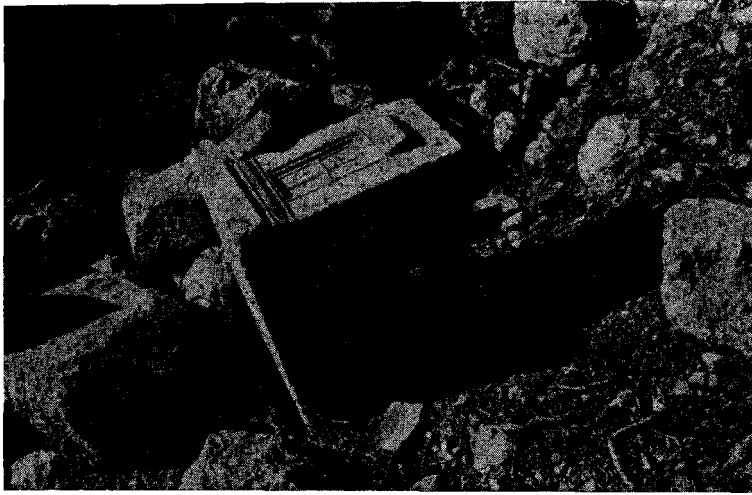
"Res. 6 - Tahrip edilmiş bir yapı kalıntısı

3 A

9



Res. 7 - Sarnıçlı yapının cephe duvarı



Res. 8 - Nekropolden kapılı bir sanduka