

SEYİTGAZİ NEKROPOL KAZISI-1974

Arkeolog DÜNDAR TOKGÖZ

Eskişehir Müzesi Müdürü

Eskişehir-Seyitgazi arasında arkeolojik araştırmalar yapılırken, Seyitgazi Müzesi, İlçe Merkezinde bir kaya mezarının ortaya çıktığını haber vermişti. Bunun üzerine araştırmalarımızı bu merkeze yönelttik. Çünkü çöküntü sebebiyle ortaya çıkan mezar Seyitgazi nekropolü üzerinde idi. Aynı zamanda mezarın ağız da belirli bir şekilde açılmıştı. Bölgedeki mezar tiplerini tanımak, soygun ve tahribi önlemek için durumu bir raporla Eski Eserler ve Müzeler Genel Müdürlüğü'ne bildirmiş ve kurtarma kazısı için izin istemiştik. Fakat bu görev dönüşü Seyitgazi yolunda uğradığımız bir kaza çalışmalarımızı aksatacak kadar da moralimizi bozmuştu.

Genel Müdürlüğümüzün 19/4/1974 gün ve 471-1 (26) 4752 sayılı ve Müzemiz adına vermiş olduğu Eski Eserler Sondaj ve Kazı Ruhsatnamesi ile bu nekropoldeki mezarın kazısı, başkanlığım altında Eskişehir Müzesi'nden Asistan Sema Bilik, şoförümüz Mahmut Kartkaya ile Seyitgazi Müzesi'nden katılan Müze Memuru Mehmet Mutlu, bekci Hüseyin Dere ve Fuat Avdan'dan kurulu bir heyet tarafından 1-10/6/1974 tarihleri arasında yapılmıştır¹.

Ortaya çıkan mezar ilçenin güney-doğusunda ve eski mezarlık deneni kayalık bir tepe eteğindedir. Seyit Battal Gazi Kül-

¹ Bu kazıda heyetimize her türlü kolaylığı sağlayan ve yakın alakalarını esirgemiyen Seyitgazi Kaymakamı

Sayın Orhan Kırılı'ya, Belediye Başkanı Sayın Metin Turan'a ve Seyitgazi Turizm Derneği mensuplarına teşekkürlerimizi sunarız.

liyesi'ne çıkan yolun hemen bitişiğinde olan bu tepe, Roma, Bizans, Selçuklu ve Osmanlı çağlarında mezarlık olarak kullanılmıştır (res. 2). Kayalık tepenin üzerinde kalınlığı 40-70 cm. kadar bir toprak tabakası vardır. Fakat bu toprağın kalınlığı bazı yerlerde 10 cm. veya tamamen sıyrılarak altından kayaların görünmesine sebep olmuştur. Kazısı yapılan mezar da bu tepenin kuzey-batı eteğinde kaya altına oyularak yapılmıştır (res. 3).

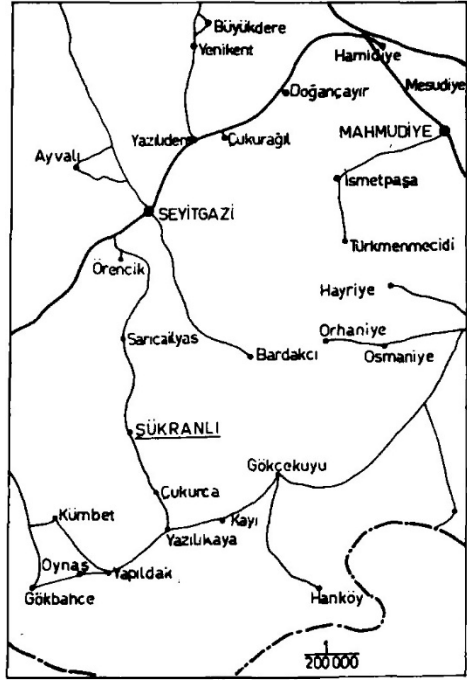
Mezar:

Erken Bizans çağına ait kalker kayaya oyulmuş bu mezarın, tahrip edilmiş küçük bir girişi (dromosu)² ve birde uzun mezar odası vardır (res. 10 pl.). Mezarın ana ekseni 40 derece GD istikametindedir.

Tahrip edilen girişin genişliği 0.70 m. olup, sonunda mezara açılan ve yine tahrip edilmiş küçük bir kapı vardır 2. Kapının yüksekliği tahminen 0.65 m., genişliği 0.50 m. ve et kalınlığı da 0.25 m.- dir (res. 6).

Mezar odası kapı eşiğinden 0.70 m. alçakta yapılmış olduğundan içine yüksekliği 0.30 m. olan bir basamakla inilir (res. 6, 10 A-A). Odanın uzunluğu 6.90 m., genişliği ortalama 1.70 m.dir. Tavan çok düşük beşik tonoz şeklinde yapılmış olup önde 1.80 m., arkada 1.52 m. kadar düşmektedir. Mezar odası zamanında tekrar genişletildiğinden boyu uzamış ve bir

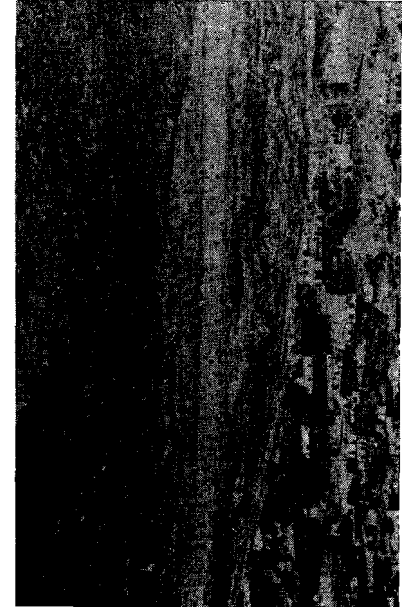
² Mezarın girişi, İlçeye döşenen su borularının buradan geçirilmesi sebebiyle tahrip olmuştur.



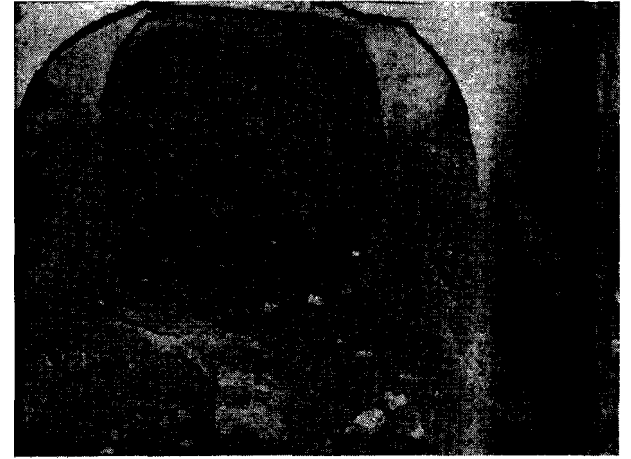
Res. 1 - Plan.



Res. 3 - Nekropolde çöküntü: 9s: ebebiyle orta Ly/a çıkan kaya altı Mezarın KB görünüşü. A A B/ 3



Res. 2 — Seyitgazi Nekropolü'nün GD görünüşü.



Res. 54 - Mezarın içindeki kubbenin görünüşü. A B KB 111BM AB) M8N76KB R.B'ın görünüşü. CO6BQB- 1L1BMAB CO6



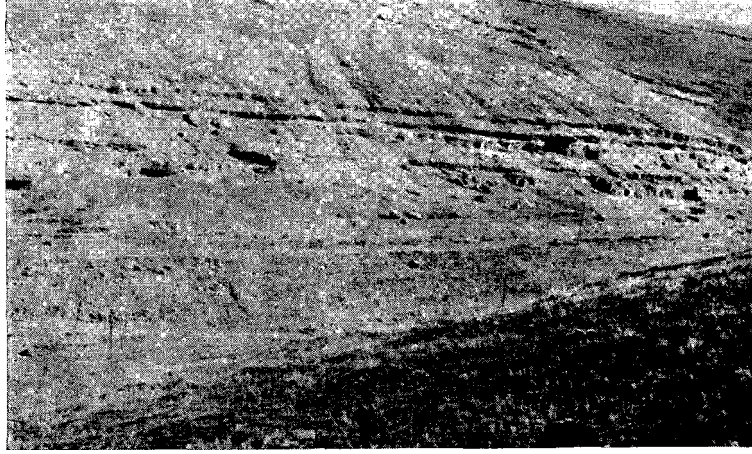
Res. 6- Mezarın içinden kapısına doğru görünüşü.



Res. 8- Nekropolden Mesih Kalesi ve altında açılmış kaya mezarlarının görünüşü.



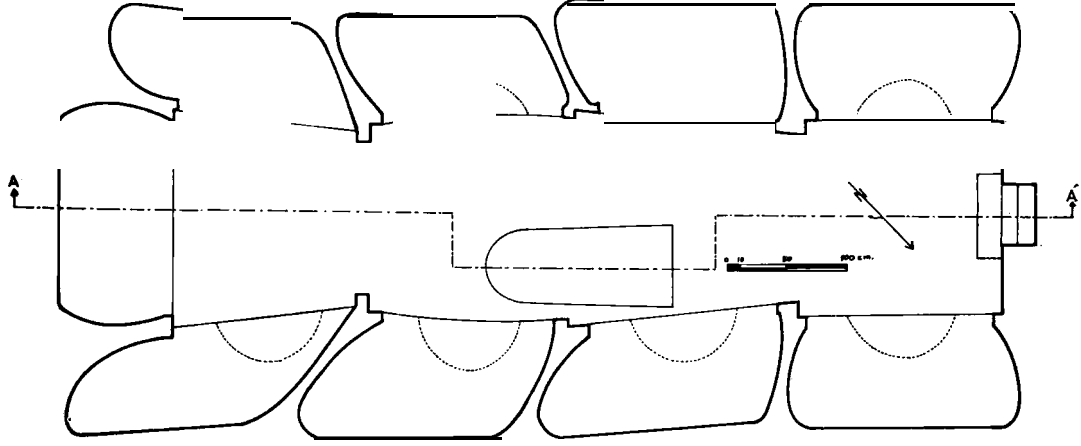
Res. 7 - Nekropolde tahrip edilmiş bir kaya altı mezarı.



Res. 9 - Nekropolün çevresinde bulunan kayalıklarda açılmış mezarlar.

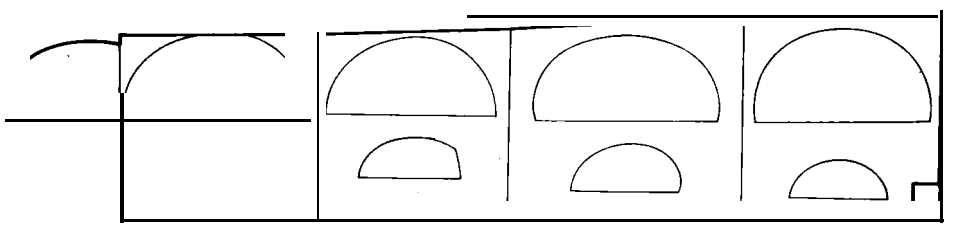
SEYİTGAZİ -NEKRİSPOL KAZISI-1970

MEZAR-İ #6



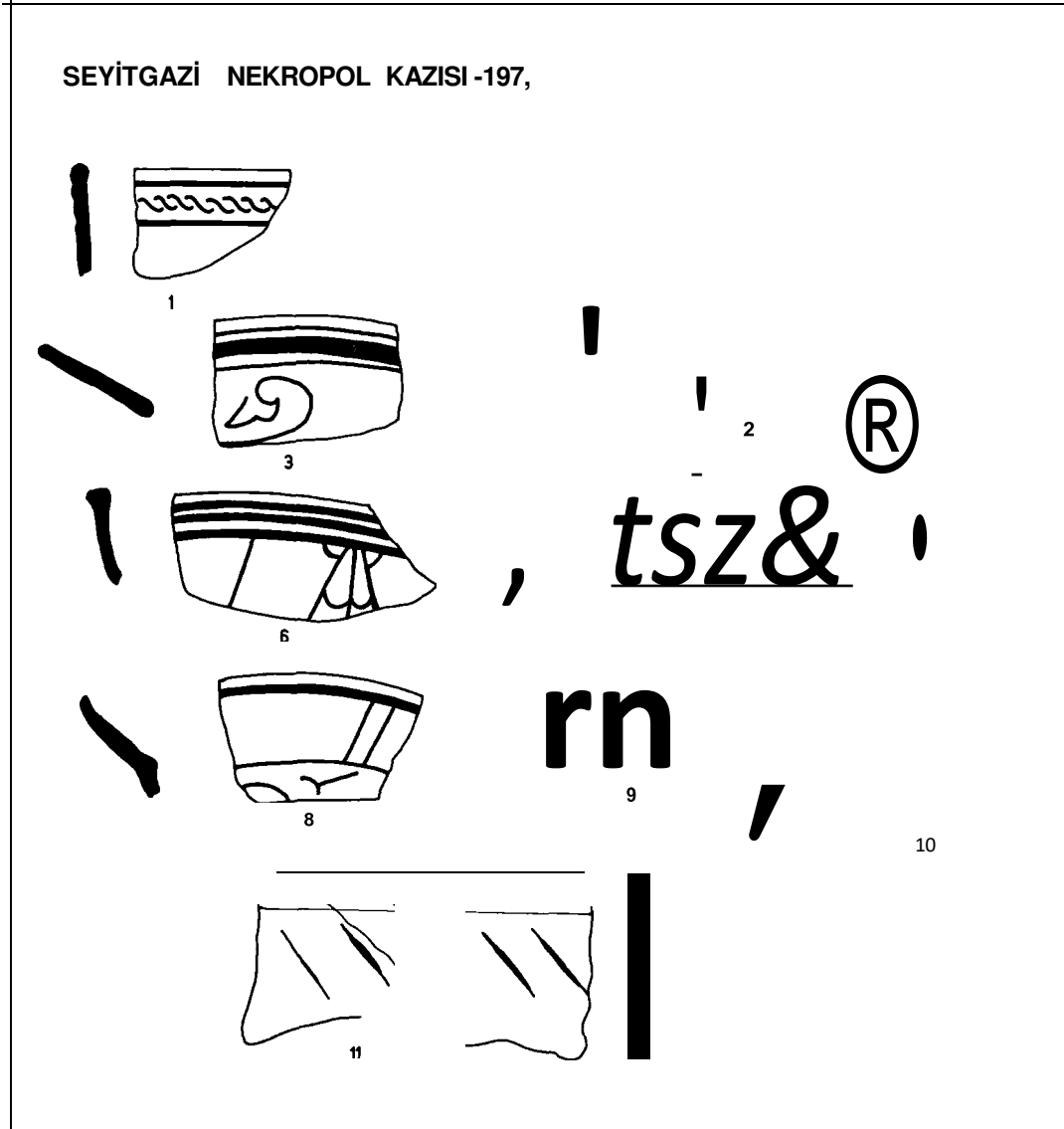
Seyitgazi "C.. mezarının planı

ÖLCÜ 1/20



Seğirliç mezarının kesiti

RBW:ç1&T s gPAIhç



Res. 11 - Plan.