

İĞDIR TÜMÜLÜS KAZISI RAPORU

Arkeolog DÜNDAR TOKGÖZ

Eskişehir İli, Sarıcakaya İlçesi İğdir Köyü'nden gelen bir ihbar üzerine buluntu yerine gitmiş ve ortaya çıkan eserin bir tümülüs altı mezarı olduğunu görmüştüm. Yerinde, İlçe Kaymakamı ve Köy Muhtarı ile gerekli tedbir alındıktan sonra, kurtarma kazısı için durumu Genel Müdürlüğümüze bildirmiştım.

Eski Eserler ve Müzeler Genel Müdürlüğü'müzün 13 Haziran 1974 gün ve 471-1(26).7203 sayılı ve Müzemiz adına vermiş olduğu Eski Eserler Sondaj ve Kazı Ruhsatnamesi ile bu tümülüs kazısı, başkanlığım altında, Arkeolog Ferruh Gerçek, Antropolog Günay Gerçek ile müzemiz şoförü Mahmut Kartkaya'dan kurulu bir heyet tarafından 17-24/6/1974 tarihleri arasında yapılmıştır¹.

Tümülüs, İğdir Köyü'nün takriben 100 m. kuzey-doğusunda ve şimdiki mezarlıkla bitişik olup, Kapıkaya Köyü'ne giden şose yolun hemen sol kenarında yer almaktadır. Kuzeye doğru hafifçe yükselen kayalık bir yamacın eteğinde yapılmış olan tümülüsün çapı 40 m. yüksekliği ise, üzeri harman yeri olarak düzeltilmiş olduğundan bugün 4,5 m. olarak kalmıştır (res. 1). Tümülüs altı mezarın ana eksenini 30° kuzey-doğu istikametindedir. Bugün görülen ve çökmüş olan mezar odasının kubbesi, 1967 senesinde köylüler tarafından mezarlığa yol açılırken ortaya çıkmış ve ikinci bir tahribata uğratıldıktan sonra

¹ İğdir Tümülüsü kazısında heyetimize her türlü kolaylığı sağlayan ve yakın alakasını esirgemeyen Sarıcakaya Kaymakamı Sayın Nejat Efeoğlu ile İğdir Köyü Muhtarına teşekkürlerimizi sunarız.

çöple doldurulmuştur (res. 2). Kubbenin bazı taşları ise, mezarlığın duvarlarını örnek için köylüler tarafından alınmıştır.

Kuzey-doğu istikametinde yapılmış olan mezar anıtı, dromos ile bir mezar odasından ibaret olup, malzeme olarak da kalke taşı kullanılmıştır (şekil-1). Dromos, 224 cm. uzunluğunda, 110 cm. genişliğinde ve 180 cm. yüksekliğindedir (şekil-2). Duvarlar bozuk orthogonal tekniğinde ve iç yüzleri düzeltilmiş halde yapılmıştır (res. 3). Dromosun içinde bulunan bir taştan, üstünün düz taş levhalarla kapalı olduğu tahmin edilmiştir. Yine dromos girişinde bulunan dağılmış moloz taşlar, başlangıçta düzensiz bir ön duvarın varlığını göstermektedir. Dromosun girişinde zemine konmuş bir eşik taşı vardır. Zemin ise bölgede bulunan küçük taşların düzensizce toprağa yerleştirilmesiyle meydana getirilmiştir. Dromosun kapı genişliği, yukarıda 53 cm. altta 60 cm. yüksekliği ise 112 cm. dir. Kapı basit bir şekilde sövelerin üzerine konmuş kalın lento taşından meydana getirilmiştir (res. 4). Altta ayrıca bir eşik taşı bulunmaktadır. Eşik taşı ve lento dromosa 26 cm. taşık olup, kapı kanadı için 10 cm. oyularak düşürülmüştür. Bu taşık kısımlarda ayrıca 16 cm. çaplarında mil taşlarının oyukları yer almaktadır (res. 4). Dromosun kapı sövesine yakın sol duvarında, dikdörtgen bir sürgü çukuru bulunmaktadır. Eşiğin yanında bulunan ve kapı kanadından koptuğu anlaşılan silindirik şeklindeki mil taşı (res. 5) dromosun yekpare bir kapısının olduğunu ve bu mil taşlarının üzerinde açılıp kapandığını, bir sürgü ilede kilit-

lendiğini göstermektedir. Dromos oldukça tahrip edilmiş olarak zamanımıza kadar gelmiştir. Yan duvarları meydana getiren kalker kesme taşların birleşme yerleri kurcalanmış, üst kapak taşları ile kapı kanadı tamamen alınmıştır. Bu sebepten dromosun içi uzun zaman toprak dolu olarak kaldığından, yan duvarların üst kısmı alta nazaran açılarak 15-20 cm. arasında bir genişlemeye sebep olmuştur.

Mezar odası 240 cm. uzunluğunda ve 159 cm. genişliğinde dikdörtgen bir plan göstermektedir (şekil-3). Kubbe ile mezar odasının yüksekliği 289 cm. dir. Duvarlar orthogonal tekniğine yakın yapılmış olup, taşların yalnız iç yüzleri düzeltilmiştir. Arka yüzleri ise, ya olduğu gibi yada kabaca tesfiyelenmiştir. Duvarların, kubbeğe aykırı konmuş taşlarına kadar olan yüksekliği 188 cm. dir. Mezar odasının duvarları, tabanda temel vazifesi gören ve zeminin içine doğru taşan genişlikleri gayrimuntazam taş bir çerçeve üzerine oturmuştur. Temelden mezar odasının içine doğru taşan bu kısım, aynı zamanda zemine de bir seviye vermektedir. Bu taş çerçeve içinde kalan zemin ise, dromosda olduğu gibi mahalli taşların yanyana sıkıştınlnası ile kapatılmıştır. Mezar odasında zamanında soyulmuş, son zamanlarda ise köylüler tarafından tekrar karıştırılmış, hatta define bulmak ümidi ile yan duvarlar delinmiş, döşeme taşları kaldırılarak altı aranmıştır.

Kubbe köşelere aykırı konan yassı taşlarla çok hafif dönerli ve taşırma tekniğinde yapılmıştır (res. 6). Sağlam kalan kısımlardan anlaşıldığına göre, mezar odasının şakuli duvarları üzerine yukarı doğru daralan aykırı ve taşırma tekniğinde 4 sıra yassı taş, hafif dönerli sistemde konmuş ve üstte kalan boşluk ise bir kapak taşı ile kapatılmış olmalıydı (şekil-4). Tahribeye uğruyan tümülüs altı mezar odası kubbesinin bugün ancak 3/1 i günümüze kalmıştır. Şimdi görülen kısım, kubbenin sadece 4 sırası olup, en üst sıradan da yalnızca bir taş kalmıştır.

Mezarın kendi zamanında ve ondan sonraki devirlerde tekrar karıştırılmasının

dan dolayı bugün ölü hediyesi eşyalarından sadece üç seramik kabın küçük parçaları geriye kalmıştır (res. 7a-b, 8, 9). Ancak bu parçalar mezarın tarihlenmesi bakımından çok önemlidir. Bunlardan siyah hamurdan yapılma ve üzeri siyah parlak sır kaplı, maden taklidi bir kase parçası, bilhassa bahsetmeye değer (res. 7a-b). Diğer yandan bir amphora parçasının boyun ve omuz kısımlarında kıvrım motifli friz ve kırmızı boya ile yapılma motif izleri, bu mezarın tarihlenmesinde M.Ö. IV. yüzyılı vermesi bakımından çok enteresandır (res. 8). Zaten buna benzer Trakya mezarları da mimari ve ölü hediyesi eşyası tarihlenmelerinde genellikle M.Ö. V. IV. yüzyılları vermektedirler².

Bithynia ile Frigya sınırları bitişğinde bulunan Iğdır Tümülüsü, bu bölgenin arkeolojisi için büyük önem taşımaktadır. Ayrıca bu tümülüs altı mezarının mimari hususiyetleri bakımından Anadolu'nun bu kadar güney-doğusunda görülmüş olması, bu tip mezar anıtlarının zannedildiğinden daha geniş bir alana yayıldığını göstermektedir. Taşırma tekniğinde sahte kubbeli mezarların en sık örneklerine şüphesizki Trakya'da raslamaktayız³. Fakat Anadolu tarafında bu tip üstü örtülmüş mezarlar oldukça seyrekleşmekte ve benzerlerine de bugün ancak Karya'da Gökçağlar, Milas, Belevi, Mudanya, Gemlik ve Iğdır'a en yakın olarak da Gebze Kutluca'yı görmekteyiz⁴. Fakat örtü benzerliği bakımından Mudanya mezarı, Iğdır ile tam bir benzerlik göstermektedir⁵.

¹ A. M. Mansel, Trakya-Kırklareli Kubbeli Mezarları ve Sahte Kemer Problemi (Türk Tarih Kurumu Yayınlarından, VI. seri, no. 2), Ankara 1943.

² A. M. Mansel, Türk Arkeoloji Dergisi, sayı XVII-1, 1969, sah. 106.

³ A. M. Mansel, Belleten, cilt XXXVIII, 1974 T. T. K. Ankara.

⁴ N. Fıratlı, İstanbul Arkeoloji Müzesi Yıllığı, no. 11-12, 1964, sah. 108-109.

⁵ A. M. Mansel, adı geçen eser, sah. 1-7.

⁶ A. M. Mansel, adı geçen eser, sah. 105-106.

⁷ A. M. Mansel, Belleten, cilt X, 1946 T.T.K. Ankara.

Kuzeyde Bithynia'dan başka Paphlagonya'da Çerkeş'in 25 km. kuzeybatısında, Işıkdığı'nda bulunan bir mezar da bu seriye dahil edilmek istenmekte ise de, bilgilerde tam ve kat'i bir ifade bulunmamaktadır ⁶. Yine Paphlagonya'da Gerze'nin 200 m. uzaklığındaki bir bahçede bana soyulmuş bir tümülüs altı mezar binası gösterilmişti ⁷. Tümülüsün üstü sürüldüğünden yüksekliği 2 m. den aşağı inmişti. Tarla seviyesinden aşağıda bulunan mezara giremediğimden yalnız dromosunu görebilmiştim. Siyah görünümlü harçsız taşlarla yapılan dromos tahminen 2 m. uzunluğunda olup üstü tonoz şeklinde örtülerek kapatılmıştı. Dromosun sonunda ise çok küçük mezar odasının

kapısı seçilmekteydi. Fakat mezar odasının üst örtüsünü göremediğim bu mezarın, dromos inşa tekniğinden Iğdır mezarından daha geç olduğu kanaatindeyim. Aynı geç durum Galatya da Anakara'nın 60 km. kuzey-batısında, Karalar mevkiinde bulunan tümülüs altı mezar binasında da görülmektedir ⁸. Daha sonra yapılan binalar kendisinden evvelki inşaa tekniğini her ne kadar, devam ettirmek istemişlerse de, ya malzeme ya da örtü tekniğini başaramama kaygısı ile yerlerini yavaş yavaş üzerleri tonoz veya düz örtülü mezarlara bırakmışlardır. Bu tiplerden en yakın örnekleri İzmit ve Alpu Tümülüsleri olarak gösterebiliriz ⁹.

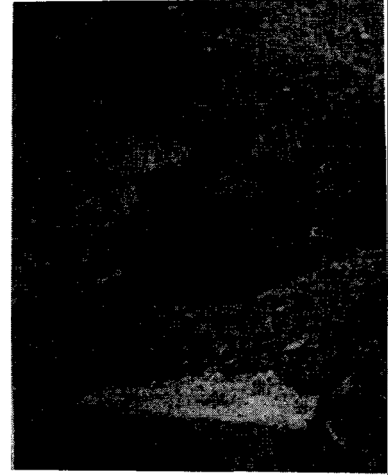
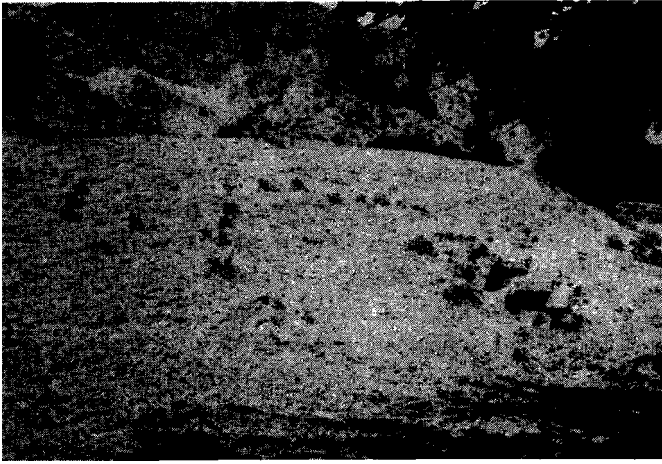
⁸ R. Leonhard tarafından Kiklop tarzında yapılmış bir bina olarak gösterilmekte.

⁷ 1970 senesinde Sinop'tan Samsun'a giderken bir araba yolculuğunun dinlenme anında ve vakitin gece olması dolayısıyla mezarı ancak açık dromos ağzından görebilmiştim.

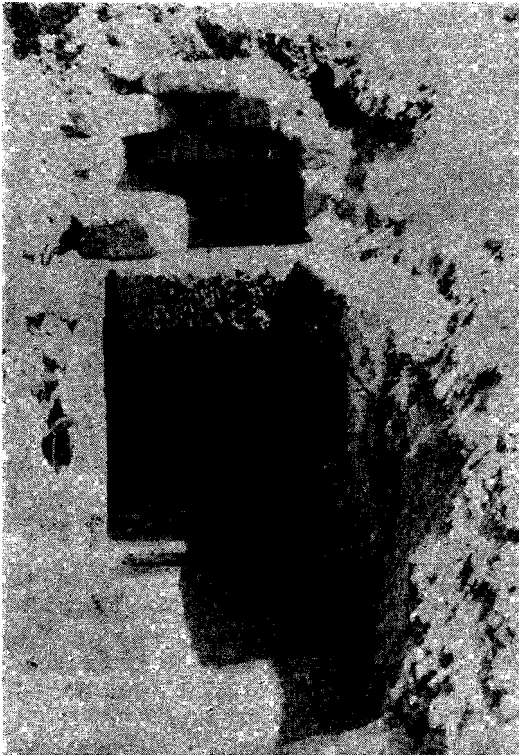
⁸ R. Oğuz, Türk Tarih Arkeologya ve Etnografya Dergisi il, 1934, sah. 134-141.

⁹ İzmit Tümülüsü için: Yıldız Meriçboyu-Sümer Atasoy, İstanbul Arkeoloji Müz.eleri Yıllığı, No. 15-16, 1969, sah. 67-71.

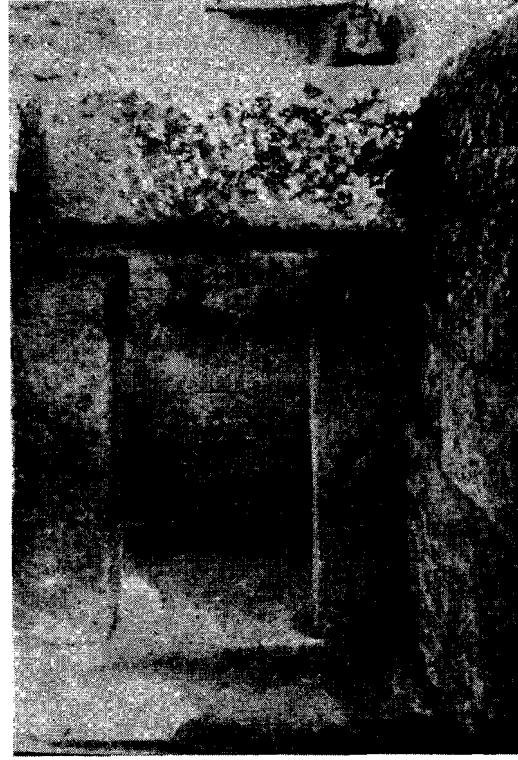
Alpu Kocakızlar Tümülüsünün yayını henüz yapılmamıştır. Fakat Eskişehir Arkeoloji Müzesi'nde bulunan bu mezara ait eşyalardan tümülüsün İzmit ile çağdaş olduğu ve erken Roma çağında inşa edilip uzun müddet bu aile tarafından kullanıldığı anlaşılmaktadır.



Res. 1 - Iğdır Tümülüsü.

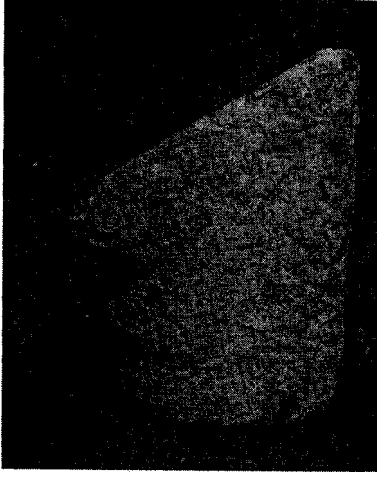


Res. 3 - Iğdır/Mezar anıtının genel görünüşü: önünde dromos, arkasında mezar odası ve kubbesi.



Res. 4 - Iğdır tümülüsünün dromosdan mezar odasına açılan kapısı. 3:1

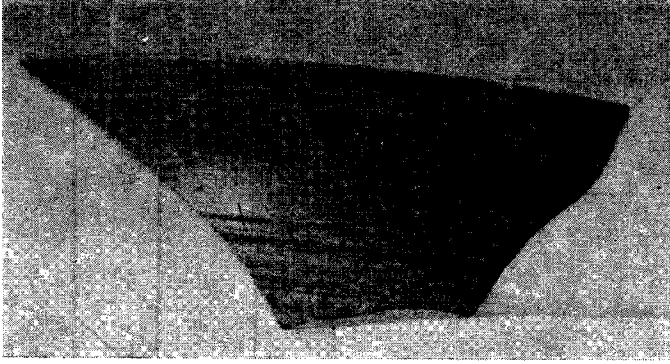
*



Res. 5'- Kapak/ taşından kopmuş
öl taşı. A '



A Res#6- İğdir m. 25 & 30 d. As 1 kubbesinin alt*an görü'nüşüH / + # & !



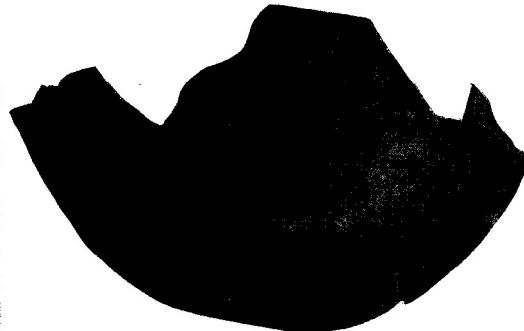
Res. 7 a



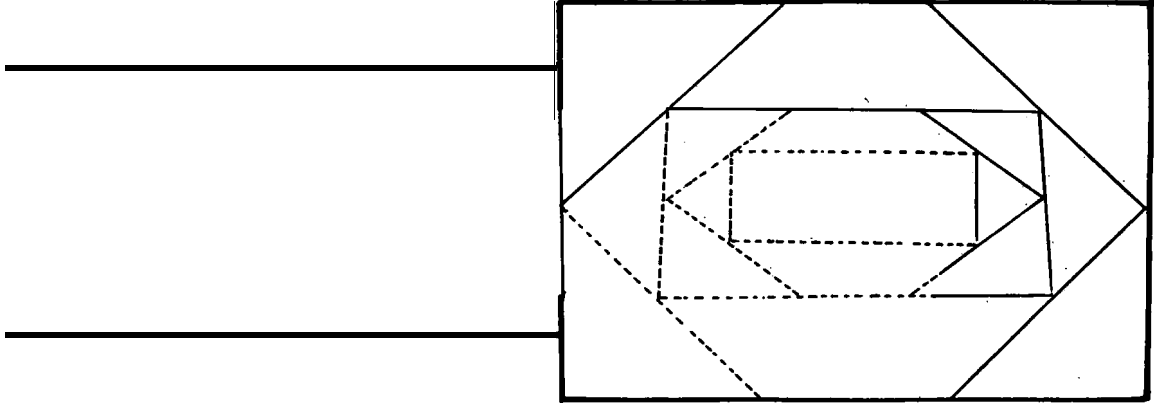
Res. 7 b



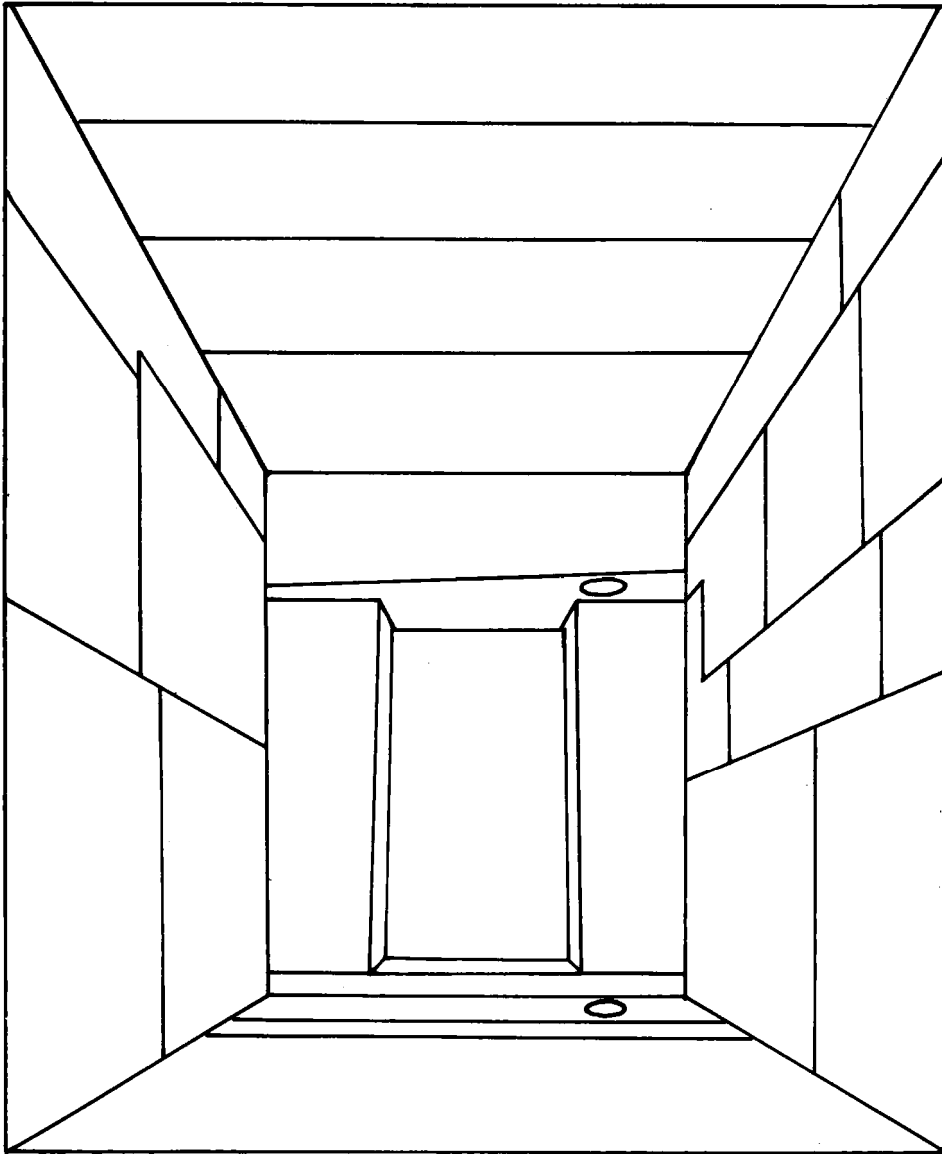
*Res. 8' 8



*Res. 9'

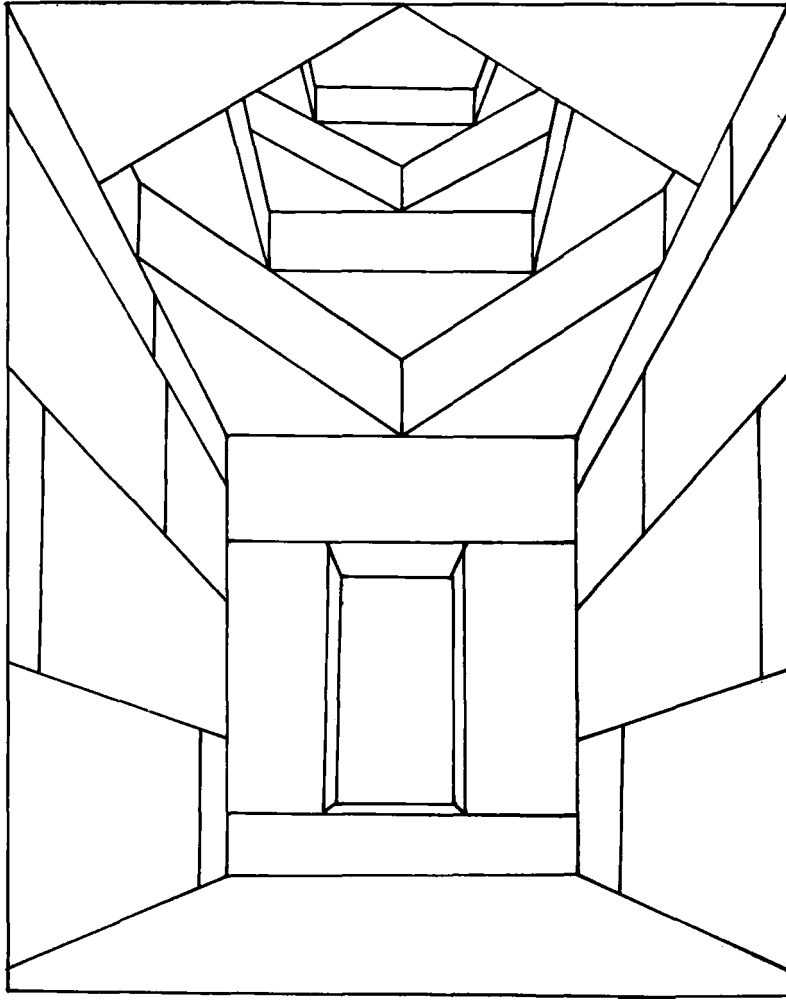


Şekil. 1 - Iğdır mezarı.



Şekil.2 - Iğdır mezarının#dromosu& !

2&2 3'



Şekil. 3 - Iğdır mezar odası.



Şekil. 4- Iğdır mezarı.

