

SAMSUN BÖLGESİ ÇALIŞMALARI (1973) *

U. BAHADIR ALKIM

Türk Tarih Kurumu, Başbakanlık Kültür Müsteşarlığı Eski Eserler ve Müzeler Genel Müdürlüğü ve İstanbul Üniversitesi adına Prof. Dr. Uluğ Bahadır Alkım'ın başkanlığı altında Handan Alkım, Dr. Önder Bilgi, Dr. Ali Muzaffer Dinçol, Dr. J. Yakar, Nihat Sümer (Samsun Müzesi Müdürü), Dr. D. Meijer (Amsterdam Üniversitesi Öğretim Üyelerinden, misafir üye), Sarpol Başar İzgiz (Arkeolog-Desinatör), Aziz Albek (Arkeolog-Foto uzmanı), Atilla Aytimür (Restoratör), M. Oberman (misafir üye) ve Sabahattin Ağaldağ'dan oluşan bir kurul tarafından Samsun bölgesinde girişilen arkeolojik araştırmalara 15 Temmuz 21 Eylül 1973 tarihleri arasında devam edildi. Bu dönemde İkiztepe'deki kazı hazırlığı tamamlandı ve -Terme ve Çarşamba hariç- Samsun'un öteki kazalarının sınırları içinde sistematik topraküstü incelemeleri geliştirildi.

* 1973 dönemi Samsun bölgesi araştırmalarımızda Kazı Kurulumuzun ilmi ve idari işleri için yardım ve büyük kolaylıklar sağlayan Başbakanlık Kültür Müsteşarlığı Eski Eserler ve Müzeler Genel Müdürlüğüne, Genel Müdür Yardımcılığına, Şube Müdürlüklerine, Samsun Valiliğine, Milli Eğitim Müdürlüğüne, Bafra Alaçam, Havza, Vezirköprü, Kavak ve Ladik Kaymakamlıklarına, Belediye Başkanlıklarına, İlköğretim Müdürlüklerine, Halk Eğitim Müdürlüklerine, Samsun Müzesi Müdürlüğüne, İkiztepe Köyü Başöğretmenliğine, İkiztepe Köyü Muhtarlığına, aynı köyden Hüseyin Karapaça'ya ve yapılacak kazı için tarlalarının kiralanmasında kolaylık ve anlayış gösteren İkiztepe Köylülerine derin teşekkürlerimizi sunmayı zevkli bir borç saymaktayız.

I. İKİZTEPE'DEKİ ÇALIŞMALAR :

Kızılırmak nehrinin yüzyıllar boyunca getirdiği sel toprağı ile oluşmuş Bafra Ovası içinde ve Bafra'nın 7 km. kuzey - batısında yer alan, dört yükselti üzerinde kurulan, yaklaşık olarak 320 x 425 m.'lik bir alanı kaplayan ve yoğun bir Eski Bronz ve Hitit yerleşmesine sahne olan İkiztepe Hüyüğünün topografik planı bitirildi. 1974'de yapılması planlanan kazı için yeterince tarlalar kiralandı ve İkiztepe Köyü İlkokulu bahçesine bir laboratuvar yapısının temeli atıldı.

II. SAMSUN BÖLGESİNDEKİ ARAŞTIRMALAR:

Terme ve Çarşamba dışında Samsun'un öteki kazalarının sınırları içinde sistematik topraküstü incelemeleri geliştirildi.

1971 döneminde Samsun bölgesinde henüz arkeoloji literatürüne geçmemiş üç, 1972'de *onyedi* yerleşme saptanmıştı; 1973'de ise bir kısmı hüyük, bazıları yamaç, bir kaçısı da düz yerleşme olmak üzere yeniden *kırkiki* eski yerleşme daha bulundu. Henüz kesin etüdleri bitirilmemiş olan bu çalışmalarımızın sonuçlarını çok kısa bir özet halinde sıralayalım :

A- Bafra yöresinde:

a) Derbent köyü : *Aşağı Tepe* (M.Ö. **iii.** ve II. binyılı); aynı köyün güneyinde *düz yerleşme* (Geç-Antik Çağı).

b) Kamberli köyü yakını : *Katırdamı - Tepecik* (M.Ö. III. ve II. binyılı, Roma); aynı kesimde *Gavurun Yeri* (Geç-Antik Çağı).

c) Terzili Köyü : *Zahna Mahallesi* (Geç-Antik Çağ ve aynı devre ait bir nekropol).

d) Komşupınar köyü : *Böğürtlen Mahallesi* (Geç-Antik Çağ).

e) İkizpınar (=Ayazma) köyü : *Bakırdere Mahallesi, Cevizlik ve Koca Löp* mevkileri (üçünde de Geç-Antik Çağa ait kalıntılar).

f) Cırıklar Köyü'nün kuzey-doğusunda ve güney-batısında (birer Geç-Antik Çağ yerleşmesi).

g) Beylik Köy : *Tepecik* (Hüyük yerleşmesi, eteğinde bir pınar, M.Ö. 111., il. ve 1. binyılı, bu arada boyalı Frig çanak-çömlek parçaları).

B- Havza yöresinde:

a) Ilıca köyü yakını : *Kayalı Tepe* (M.Ö. 111. ve I. binyılı, bu arada boyalı Frig çanak-çömlek parçaları, Roma ve Geç-Antik Çağ); *Garco Tepe* öteki adı *Yusufun Tepesi* (M.Ö. 111. ve I. binyılı, bu arada boyalı Frig çanak-çömlek parçaları, Geç-Antik Çağ); *Ören Tepe* (M.Ö. 111. ve 1. binyılı, bu arada boyalı Frig geometrik çanak-çömlek parçaları, Roma); *Cevizlik Tepe* (M.Ö. 111. binyılı).

b) Kuşkonağı köyü yakını : *Kayadere* : *Çeş Tepesi* (M.Ö. 111., il. ve 1. binyılı, bu arada Frig çanak-çömlek parçaları).

c) Demiryurt köyü yam : *Patlanguç Tepe* (M.Ö. IV. binyılı sonu 111. ve il. binyılı, Geç-Antik Çağ).

d) Erikbelen Köyü yakını : *Belalan Tepe* (M.Ö. 111. ve il. binyıl).

e) Emircik köyünün kuzey-batısında : *Çam Tepe* (M.Ö. 111. ve 1. binyılı); aynı köyün yakınlarında : *Süleyman mevkii* (Frig, Hellenistik, Roma).

f) Yazıkışla köyü arazisinde : *Bacas Tepe* (M.Ö. 111. binyılı, Frig ve geç devirler); aynı kesimde başka bir yerleşme (M.Ö. 1. binyılı, Roma).

g) *Kayabaşı* (=Tahna) köyü: (Geç-Antik Çağ, Bizans); aynı köyün 900 m. kadar batısında İstavroz Irmağının

geçtiği dar ve sarp vadiyi birbirine bağlayan "*Kurt Köprüsü*" adında harap bir köprü. Temeller 11luhtemelen Geç-Antik Çağa ait, üstyapı -anlaşıldığına göre- Selçuk veya Osmanlı. Daha önce F. Cumont ve E. Cumont tarafından da görülen bu köprü (krş. *Voyage d'exploration archeologique dans le Pont* etc., cilt il, Bruxel-les 1906, s. 128-129) sonraki inşasında eski devrin malzemesi (yapı taşları, iki yazıtı ve diğer molozları v.s.) kullanılmıştır.

C- Vezirköprü yöresinde:

a) *Yağınözü köyü* güney-batısında (M.Ö. 111. binyılı yerleşmesi).

b) Aşağı Narlı köyünün güney - doğusunda : *Doğan Tepe* (M.Ö. 111. ve il. binyılı).

c) Habip Fakı köyünün güney - doğusunda : *Kurudere mevkii* (Yoğun ve çok önemli M.Ö. 111. binyılı yerleşmesi).

d) Doyran köyü kuzey-batısında : *Kel Tepe* (M.Ö. 111. ve il. binyılı, Geç-Antik Çağ).

e) *Adatepe köyü* (Geç-Antik Çağ, bir kaç yazıt).

f) *Güder* ve *Boğazkoru* (=Varadoy) köyleri (Geç-Antik Çağ ve Bizans).

g) Vezirköprü'nün kuş uçuşu 7 km. kuzey-doğusunda: *Oymaağaç-Hüyük Tepe*. 1972'de bu hüyükün ilk tanımlamasını yapmıştık, 1973'de bu önemli hüyükten kareleme ve istatistik metoduna göre çanak-çömlek parçaları topladık (M.Ö. 111., il. binyılı ve Frig).

D- Ladik yöresinde:

a) Başlamış köyü yakını : *Dedealtı Tepesi* (yamaç yerleşmesi, M.Ö. 111. ve il. binyılı).

b) Aşağıgölyazı köyü : *Devşerkaya Tepesi*, öteki adı *Taşköprü* (M.Ö. 111., il. ve I. binyılı, Geç-Antik Çağ).

c) Hamit köyü : *Tombul Tepe* (M.Ö. 111. ve il. binyılı).

d) Cüce köyün kuzey-batısında : *Kilise Tepe* (M.Ö. 111., il. ve 1. binyılı, bu arada boyalı Frig çanak-çömlek parçaları, Hellenistik, Geç-Antik Çağ).

e) Karaabdal köyü güney - batısında : *Kale Tepe* (M.Ö. III., II. ve I. binyılı, bu arada boyalı Frig çanak-çömlek parçaları).

f) Mazlumoğlu köyünün güney - batısında : *Köyiçi Tepesi* öteki adı *Yurtyeri Tepesi* (M.Ö. ili., il. ve I. binyılı, Bizans).

g) Başlamış köyünün batısında : *Inkaya* (Kaya mezarları, bunların doğu kesiminde olanlarından biri önünde M.Ö. 111. binyılı yerleşmesi).

h) Büyükkızıoğlu köyünün kuzeyinde : *Kümbet Tepe* (M.Ö. 111., II. ve I. binyılı).

j) Toptepe yakını: *Çakıllarısı mevki* (Geç-Antik, Bizans).

k) Salur köyünün güney-batısında : *Yük Tepe* (M.Ö. III., II. ve I. binyılı, bu arada *Frig* çanak-çömlek parçaları, Hellenistik, Roma). Daha önce bu hüyükte sadece M.Ö. 111. ve II. binyılı kalıntıları saptanmıştı.

E- Kavak yöresinde:

a) Kavak'ın 8 km. güney-batısında ve Samsun'a giden asfalt şosenin doğusunda : *Ay Tepe* (M.Ö. III., II. ve I. binyılı, bu arada boyalı Frig çanak-çömlek parçaları, Hellenistik?, Roma?).

b) Aynı kesimde ve Ay Tepe'nin karşısında, asfalt şosenin batısında : *Danabasan Tepesi* (M.Ö. 111., II. ve I. binyılı).

c) Çakallı : *Kaleyeri Tepesi* (M.Ö. III., II. ve I. binyılı, Hellenistik).

d) Kavak'ın yaklaşık olarak 20 km. kuzey-doğusunda, Samsun'a giden asfalt yolun batısında : *Kale Tepe* (M.Ö. 111., il. ve I. binyılı).

e) Çakallı : *Çamlık mevki* (Geç-Antik Çağ).

f) Susuz köyü güney-doğusu : *Tepesidelik Tepe* (M.Ö. 111. binyılı).

g) Tatarmuslu köyünün güney - güneydoğusunda : *Hacıbaba Tepesi* (M.Ö. 111., il. ve I. binyılı, Roma).

h) Yeralan köyü yakınında : *Güney Tepesi* (M.Ö. 111., il. ve I. binyılı, Roma, etekte kaya mezarı).

j) Beyköy'ün güneyinde : *Asar Kale* (Geç-Roma Bizans).

F- Samsun içi ve merkez ilçesi:

a) *Amisos* (Karasamsun) : Bugünkü Samsun'un güney-batı kesiminde yer alan antik Amisos şehrinin akropolündeki çeşitli kalıntılar incelendi.

b) Küplüce (= Uzgur) köyünün kuzey-doğusunda : *Dedeüstü Tepesi* (M.Ö. 111., il. ? ve I. binyılı).

c) Ahulu köyü güney-doğusunda ve asfalt şosenin hemen kuzeyinde : *Gök Tepe* (M.Ö. 111., il. ve I. binyılı, Roma).

G- Alaçam yöresinde: Alaçam'ın 2 km. kadar güneyinde İncirli mahallesi yakınında : Geç-Antik Çağ yerleşmesi.

H- Tümülüsler: Gerek Samsun gerek yukarıda adları anılan ilçelerin dolaylarında bir kaç daha önce bilinen, bir kısmı ise ilk defa tarafımızca görülen onaltı tümülüsü de arkeolojik haritamıza işledik. Buradaki kısa raporumuzda onlardan ayrıca bahsetmeyeceğiz.

Böylece, 1973 dönemi incelemelerimiz Orta Karadeniz kesiminde gerek M.Ö. 111., il. ve gerek I. binyılında yoğun yerleşmelerin varlığını göstermiş ve bu bölgenin Orta Anadolu ile yalnız Eski Tunç Çağında değil aynı zamanda Hitit, özellikle Eski Hitit, devrindeki ilişkilerine tanıklık eden arkeolojik belgeler sağlamıştır. M.Ö. 1. binyılı yerleşmelerinin büyük bir kısmında tipik Frig çanak-çömleğinin bulunuşu ayrıca ilginçtir. Yine bu dönemdeki araştırmalarımız Orta Anadolu'yu M.Ö. III., II. ve I. binyılında Samsun'a bağlayan ana yolun Kavak ilçesinden itibaren -genellikle doruk üzerinden seyreden eski şoseyi değil- bu günkü asfalt şosenin geçtiği doğal vadiyi esas itibariyle izlediğini göstermiştir; nitekim söz konusu vadinin her iki yakasında Kavak'tan Samsun'a kadar hüyük veya yamaç yerleşmelerinin belirli uzaklıklarla sıralanışı buna tanıklık etmektedir.

Yine söz konusu bölgelerin güney • kuzey bağlantısını sağlayan tali bir yolunda, Havza-Ilıca-Demiryurt-Çakıralan ve Kapıkaya üzerinden Kızılırmak vadisine

girerek Bafra dolaylarına ulaştığını 1973 araştırmalarımızda ayrıca saptadık; daha engebeli ve dağlık bir kesimden geçen ve esas yolun her hangi bir neden ile kapatıldığı vakit kullanıldığı anlaşılan bu ikincil yolun üzerinde ve yakınında aynı surette **M.Ö. III., II. ve I.** binyıllarına ait hüyük ve yamaç yerleşmeleri yer almaktadır.

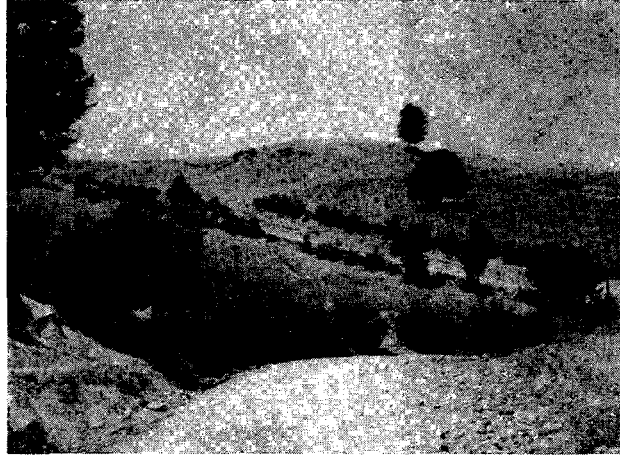
Yurdumuzun pek az incelenmiş bölgelerinden biri olan Orta Karadeniz'in bu kesiminin arkeolojik ve tarihi sorunlarının açıklanmasına katkıda bulunabilmek için uzun süreli kazı çalışmalarına girişmeyi öngörmekteyiz. Bu amaçla kazmayı vuraçağımız ilk yer olarak İkiztepe'yi seçmiş bulunuyoruz.



Res. 1 — Bafra Yöresi : Kolay Bucağının güneyinde Kızılırmak vadisinden bir kesim.



Res. 2 — Bafra Yöresi : Beylik köyü yakınında Tepecik adını taşıyan höyük yerleşmesinin doğudan görünüşü.

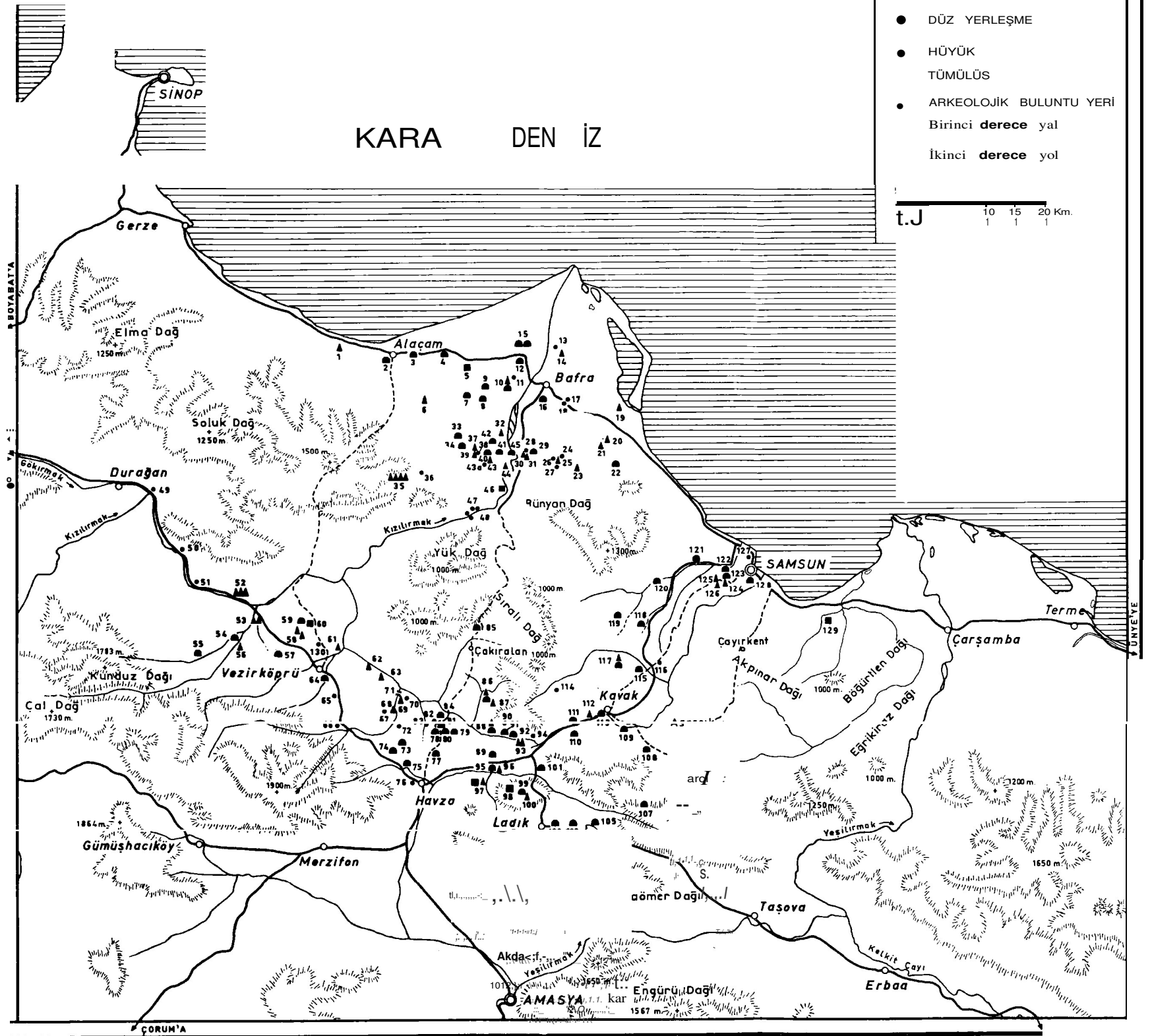


Res. 3 — Havza Yöresi : Emircik köyünün kuzey - batısındaki Çam Tepe adlı höyük yerleşmesi.



Res. 4 — Havza Yöresi : Kayabaşı (= Tahna) köyü yakınında İstavroz Irmağı üzerindeki harap vaziyette olan "Kurt Köprüsü"ne güneyden bir bakış.

- | | |
|--------------------------|-----------------------------|
| 1 - PİL AV TEPE | 66 - |
| 2 - si v Ri TEPE | 67 - |
| 3 - GÖKC:BOĞAZ TEPE | 68 - |
| 4 - DEDE TEPE | 69 - |
| 5 - SOĞUKC:AM (BE DEŞ) | 70 - |
| 6 - EL Bİ z TEPE | 71 - KÖYALTI - KURTKÖPRÜSÜ |
| 7 - TÖDÜGÜN TEPE | 72 - SÜLEYMAN MEVKİİ |
| 8 - AZAY TEPE | 73 - C:AM TEPE |
| 9 - TEPE TARLA | 74 - BACAS TEPE |
| 10 - HACIBABA TEPESİ | 75 - ŞEYH SAFİ TEPE Sİ |
| 11 - KÜMBET DEDE | 76 - AN IT TEPE |
| 12 - ŞİRLEK TEPE | 77 - ÇEŞ TEPE |
| 13 - TÜRBE | 78 - CEVİZBASİ TEPESİ |
| 14 - KÜLCÜLER TEPESİ | 79 - ÖREN TEPE |
| 15 - İKİZ TEPE | 80 - GARCO TEPE |
| 16 - KELBES TEPE | 81 - KAYALI TEPE |
| 17 - | 82 - HAMAM |
| 18 - | 83 - |
| 19 - YÜRÜKLER | 84 - PATLANGUC TEPE |
| 20 - | 85 - TEPECİK |
| 21 - KÖF TEROĞLU | 86 - DÖKME TEPE II |
| 22 - TEPECİK | 87 - HAKİM TEPE I |
| 23 - TEPE MEVKİİ | 88 - HAKİM TEPE II |
| 24 - CEVİZLİK | 89 - |
| 25 - | 90 - |
| 26 - BAKIR DERE -TEPECİK | 91 - CİNTEPE I |
| 27 - KOCA LÖP | 92 - TAŞKARACAÖREN TEPE |
| 28 - | 93 - |
| 29 - ASAGI TEPE | 94 - ÇAKILARASI MEVKİİ |
| 30 - | 95 - CİNTEPE II |
| 31 - | 96 - KALE TEPE |
| 32 - SOM TEPE | 97 - MANEVRA TEPE |
| 33 - PAŞAŞEYH TEPESİ | 98 - İN KAYA |
| 34 - KATIRDAMI - TEPECİK | 99 - DE DEALTI TEPESİ |
| 35 - KICIKKIRIK | 100 - DÖKME TEPE |
| 36 - FINDIKDÜZÜ | 101 - YÜK TEPE |
| 37 - SORGUNLU TEPE | 102 - KÜMBET TEPE |
| 38 - GAVURUN YERİ | 103 - D EVŞERKAYA TEPESİ |
| 39 - ÖZÜBÜYÜK | 104 - TOMBUL TEPE |
| 40 - KARŞEYH TEPESİ | 105 - KÖYİCİ TEPESİ |
| 41 - TEPECİK | 106 - KİLİSE TEPE |
| 42 - ELMACIK TEPE | 107 - KALE TEPE |
| 43 - ZAHNA | 108 - DİN*GILKALECİK TEPESİ |
| 44 - ZAH NA- TAŞLII< | 109 - HACIBABA TEPE Sİ |
| 45 - TİNGİLLER TEPESİ | 110 - AY TEPE |
| 46 - ÖMER USTA ÇİFTLİĞİ | 111 - DAN ABA SAN TEPESİ |
| 47 - TEPECİK | 112 - |
| 48 - ASAR KALE | 113 - KALEDOĞU TEPESİ |
| 49 - K APIKAYA | 114 - ASAR KALE |
| 50 - BEYBÜKÜ | 115 - KALEYERİ TEPESİ |
| 51 - TERELİK | 116 - ÇAMLIK |
| 52 - | 117 - TEPESİ DELİK TEPE |
| 53 - ÇELTEK | 118 - KALE TEPE |
| 54 - DOĞAN TEPE | 119 - GÜNEY TEPE |
| 55 - KURUDERE | 120 - AKALAN |
| 56 - | 121 - GÖK TEPE |
| 57 - | 122 - DEDEÜSTÜ TEPESİ |
| 58 - | 123 - BAS TEPESİ |
| 59 - HÜYÜK TEPE | 124 - KARANLI< TEPE |
| 60 - ÇÖRLEN TEPE | 125 - İKİZ TEPE |
| 61 - | 126 - |
| 62 - | 127 - A MISOS |
| 63 - | 128 - ÖKSÜRÜK TEPE |
| 64 - KEL TEPE | 129 - TEKKEKOY |
| 65 - | 130 - ADAT EPE |

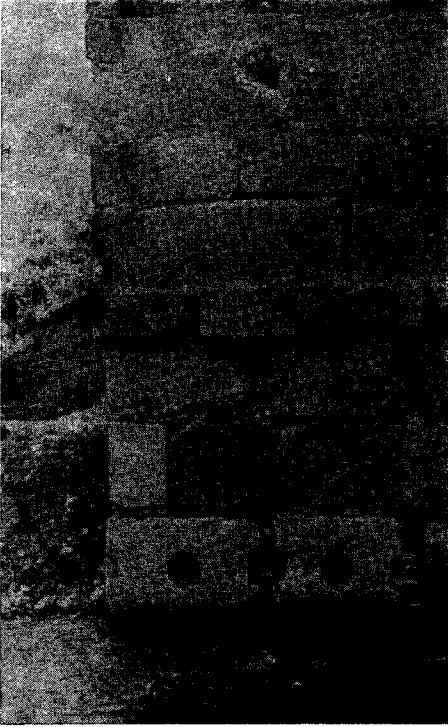




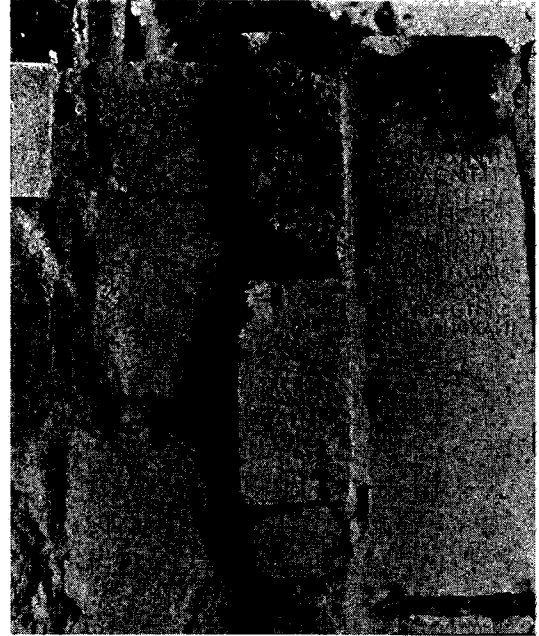
Res. 5 — Aynı Köprü'nün ayaklarından biri (Geç Antik Çağ ve Bizans devri malzemesinden faydalanılarak inşa edilmiştir).



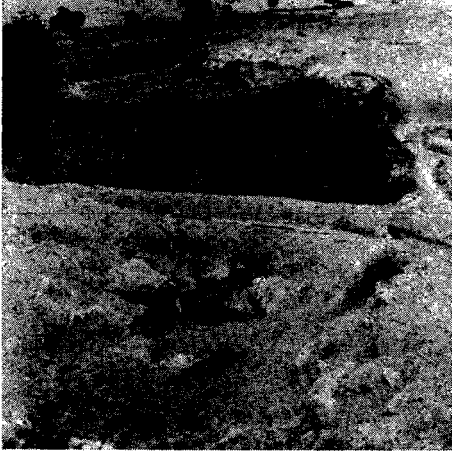
Res. 6 — Aynı köprü'nün bu gün çok daralan üst yüzeyi.



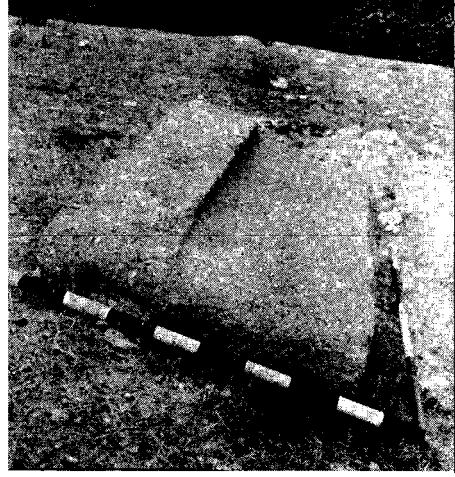
Res. 7 — Aynı köprü'nün orta ayağından ayrıntılı bir görünüş (Yapı taşı olarak yazıtlı bir mezar taşı kullanılmıştır).



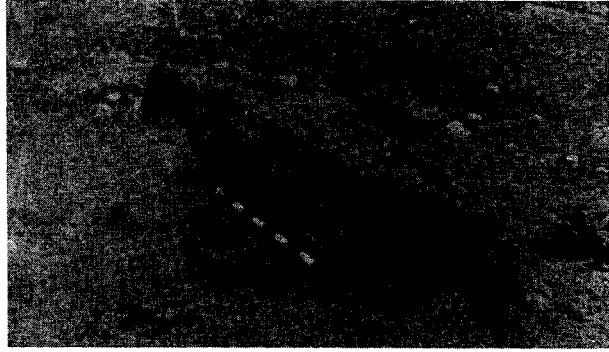
Res. 8 — Aynı köprü'nün orta ayağındaki mezar yazıtının yakındağ görünüşü.



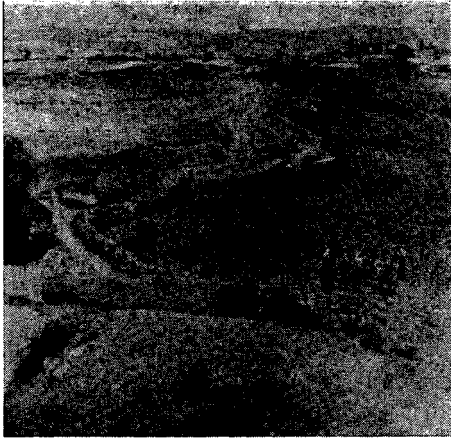
Res. 9 — Vezirköprü Yöresi : Oymağaç-Höyük Tepenin doğu üst yamacındaki potern kalıntısının girişi.



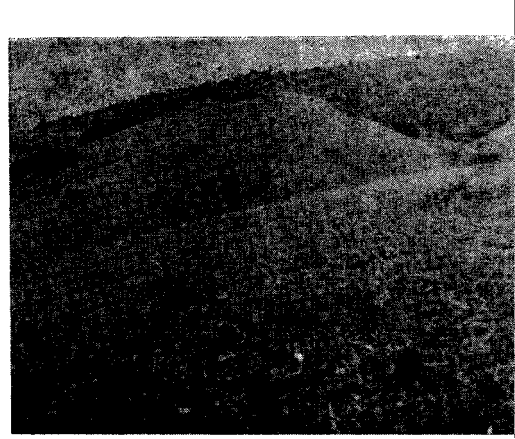
Res. 10 — Aynı poternin girişindeki monolitlerden biri.



Res. 11 — Aynı poternin girişindeki monolitlerden bir başkası.

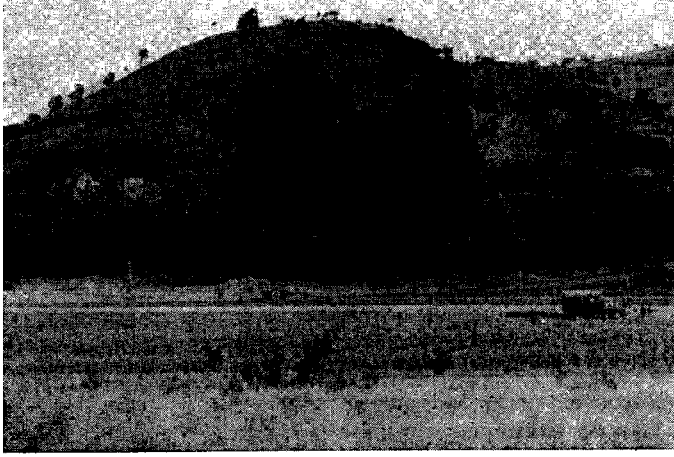
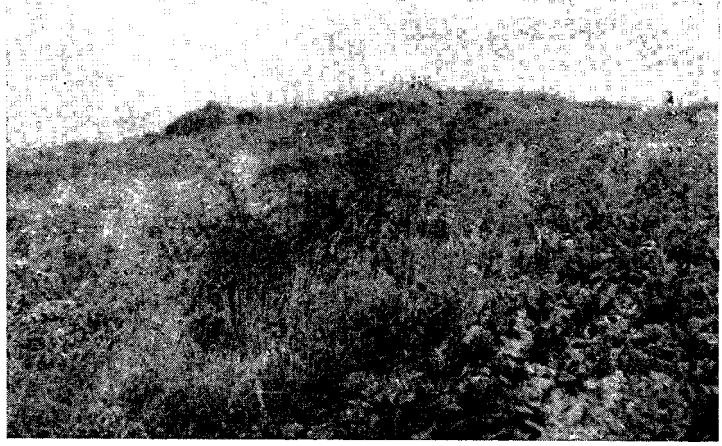


Res. 12 — Vezirköprü Yöresi: Oymağaç-Höyük Tepe'den yoğun bir M.Ö. III. bin yılı yerleşmesi gösteren Çörlen Tepeye bir bakış.



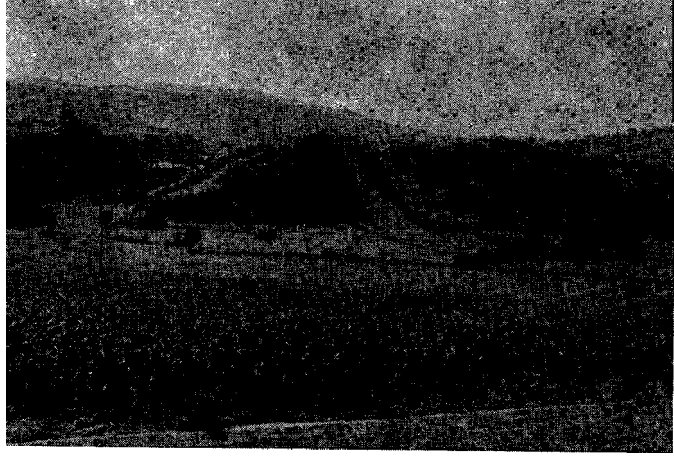
Res. 13 — Lâdik Yöresi : Başlamış köyü yakınında Dedealtı Tepesi adıyla tanınan mevkiideki sürekli yamaç yerleşmesi.

Res. 14 - Ladik Yöresi:
Büyükkızıođlu köyünün
kuzeyindeki Kümbet Tep .



Res. 15-Kavak Yöresi : Ay
Tepe'nin kuzeyden görünüşü.

Res. 16 - Kavak Yöresi : Kaleyeri tepesinin kuzey - doğudan görünüşü.



#.