

TÜRK VE İSLAM ESERLERİ MÜZESİNDE ERKEN İSLAM DEVRİ MADEN İŞÇİLİĞİ

CAN KERAMETLİ

Erken İslim devri maden işçiliğine gerek teknik gerekse kompozisyon şemaları bakımından etkilerde bulunmuş ve gelişmesinde rol oynamış Türk maden san'atına ait en eski örnekler Büyük Hun devrinden itibaren karşımıza çıkmaya başlar (M.Ö. 4.-5. y.y.). Günümüze kadar devamlı bir gelişme geçiren bu san'at kolu, değişik coğrafi bölgelerde teknik ve süsleme nitelikleri bakımından farklı özellikler gösterir. Küçük el san'atları arasında günlük ihtiyaçlarda kullanılan bu eserler, Türk toplumunun madenleri işlemedeki teknik üstünlüğünü gösterdiği gibi iç dünyalarını da yansıtan birer san'at vasıtası olmuşlardır.

M.Ö. 4. ve 5. yüzyıllarda geniş çapta kendini hissettirmeye başlayan Türk maden san'atı; M.S. 5.-6. yüzyıllarda, Göktürkler devrinde artık tam bir olgunluk çağına girmiş bulunuyordu. Orta Asya'da, Turfan bölgesinde Göktürklerden sonra 8.-9. yüzyıllarda değişik Türk boylarının birleşmesinden meydana gelmiş Uygur İmparatorluğu zamanında ise, bu imparatorluğu vücuda getiren Türk boylarının birleşmesinden doğmuş siyasi birliğinde olduğu gibi maden eserlerinde de üslup ve genel örnek bakımından tam bir birlik vardır. Bu devirlerde bütün san'at kollarında görülen ortak hayvani üslup, 9. yüzyıl başından itibaren İslami çevrelerle temasa başlar. Fikri ve siyasi anlaşmazlıklara rağmen maden san'atının küçük çaptaki eserleri elden ele geçmiş ve bunlar İç Asya Türk kültürü ile Orta Doğu arasında bir tanık ve zevk elçisi rolü oynamıştır. Bu rol, 9. y.y. İslam üslubunun meydana gelişinde ve gelişmesinden birinci derecede etkili faktörlerden biri olduğu gibi, Türkistan ve Horasan

Türk süsleme unsurlarının Orta Doğu'dan sonra Anadolu'nun içine kadar gelip yerleşmesine de sebep olmuştur.

İran'da M.S. 226-642 yılları arasında hüküm sürmüş Sasanilere ait bazı altın, gümüş ve yaldızlı tunç maden işleri günümüze kadar gelmiştir. Bu örnekleri bir san'at özelliği göstermelerine rağmen, çoğu yağmalarda ve Arap Emirlerinin buyruklarıyla eritilmiş, pek azı manastır ve kilise hazinelerinde karşımıza çıkmıştır.

Emevi İmparatorluğu zamanında Arap kültürü, İslam toplumuna daha çok inanç, dil ve yazı unsurlarıyla katılarak etki etmiştir. Bilhassa İslam maden işçiliğinde Hıristiyan Bizans ustalarından faydalanılmıştır. Batı Mezopotamya ve Mısır'da bulunmuş Roma devri gümüş kapkacak ve hazine eserlerinin de Antakya ve İskenderiye dolaylarında işlendikleri Romalı tarihçilerce belirtilmektedir. Bu çevrenin tunç eser imalat geleneğini Mısır'ın Hıristiyan unsuru devam ettirmiş ve kullandıkları formları İslami devre aktarmıştır. (Ayaklı kandiller ve buhurdanlar gibi.) Türk san'atı tarihini aydınlatmaya yarayan mimarideki kitabeli yapılar gibi, maden işçiliği eserleri de en devamlı, mükemmel vesikaları teşkil eder. 10. ve 14. yüzyıllar arasında bu vesikalar yapıldıkları çevrelerin meşhur simalarını, Emir ve Sultanlarının adlarını kitabelerinde belirtirler. Büyük Selçukluların 1037 de Doğu İran çevrelerini fethedip yerleşmeleriyle birlikte İslam maden işçiliğinde bu zamana kadar erişilmemiş parlak bir devir başlar. Tunç, altın ve gümüş kaplarda yeni bir süsleme tarzı ve şeması belirir. 10-13. yüzyıllara ait başlıca örnekler 1909 da Rus alimi Smirnov tarafından

yapılan Batı Türkistan kazılarında bulunmuş ve bugün Leningrad Hermitage Müzesi'nin değerli koleksiyonları arasında yer almaktadırlar¹. Bu eserlerin pek çoğu hayvani üslupta süslemelidir. Desen genellikle oymadır. Bazan alçak rölief halinde veya yer yer savat (niello) tekniğinde kaplamalıdır.

Türk orta çağına ait maden işlerinin diğer bazı örnekleri de başka dünya müzelerinin koleksiyonları arasında perakende eserler olarak yer alır. Bugüne kadar neşredilmemiş ve varlığından pek az söz edilmiş ikiyüz parçaya yakın büyük bir koleksiyon da Türk ve İslam Eserleri Müzesi'nde bulunmaktadır. Bu koleksiyon diğer dünya müzelerine kıyasla değişik örnekleri bakımından en zenginidir. Bunlar, müzenin kuruluş yılları olan 1912-1914 arasında Güneydoğu Anadolu, Irak, Suriye ve Türkiye'nin diğer bölgelerindeki cami, türbe, imaret ve bunlara benzer toplum hizmetine ayrılmış kurumlardan derlenmiştir. Aralarında 11. ve 12. yüzyıl Büyük Selçuklular devri maden işçiliğine ait pek değerli parçalar da vardır.

Büyük Selçuklular zamanında en önemli maden imalat merkezleri Horasan ve Herat'dır. Bu bölgenin bakır eserlerinin terkinde ve tunç eserlerinin kakma-kaplama-süslerinde altın ve gümüşün bol miktarda bulunuşu; zaman zaman Halifelerin, Emirlerin ve Haçlı Şövalyelerinin kıymetli maden külçelerini elde etmek istekleri uğruna eritilerek imha edilmelerine sebep olmuştur. Benzer imha, Büyük Selçuklu Sultanı Mahmut bin Melik Şah zamanında (H. 511, M. 1117) yılında da cereyan etmiştir. Bu imhayı, Selçuklu vezirlerinden tarih sahibi Emüşirevan şikayet ederek şu sözlerle anlatır. "Selçuklulardan hiçbir kimse Sultan Mehmet'in bıraktığı kadar altın, gümüş ve ev eşyası bırakmamıştır. İşte bu malları elde ettiler ve paylaştılar. Altınlar bittikten sonra gümüşlerin üzerindeki mühürü bozarak onları da dağıt-

tılar. Karlı muamele yollarını buldular. O gümüşleri altına çevirdiler. Sonra dökme ziynet eşyasına ve kapkacağa el uzattılar. Sonra sıra ile mücevheratı... v.s. yi paylaştılar, hiç bir şey bırakmadılar²." Bu kayıt 12. yüzyıl başı madeni eşyanın tarihine dair iyi bir dayanak olduğu gibi bolluğu hakkında da geniş fikir verir. Şüphesiz imha sebepleri arasında adi madenler için oksidasyonları da hesaba katmak gerekir. Bugün Türk maden işçiliğine ait elimize geçen en eski örnekler çoğunlukla aziz toprakların bağrında korunanlardır³.

Orta Asya kazılarından çıkan hayvani üslupta süslemeli ve muhtelif madenlerden meydana getirilmiş figürlerin plastik değerleri san'at geleneği bakımından Selçuklular devri maden işlerinde görülen benzer üslupların kaynaklarına dair fikirler vermektedir. M.Ö. 4.-3. yüzyıllara ait Hun kültürüne giren maden eserleri arasında geyik, deve, koyun, keçi, yırtıcı kuş başları ve et yiyiciler pek çok yer alır⁴. Yine Çin'in Kuzeyinde seyahat eden seyyahlar M.Ö. 4.-3. yüzyıllara ait Hun pazarlarında satılan tunç eserlere rasladıklarını naklederler. Çoğu, elbise veya at koşumlarına takılan bu parçaların Çin eserlerinden ayrıldıklarını da belirtir. Bu devir süslemeleri arasında büyük bir yer tutan at güreşi sahnesi maden eserlerde kakma tekniği ile yapılmıştır. At güreşi geleneği daha geç devirlerde Kırgız Türkleri arasında da revaç bulmuştur. Kırgızlar her yıl, yeni yetiştirdikleri atları güreştirirler. Anadolu'da Avşar bölgelerinde (Kayseri-Maraş) Kılıksrak aşiretinde at yarışmaları esnasında kısrağ ve aygır koşturulduğu zaman binicilere birbirlerine yaklaşmamaları tembih edilir. Çünkü bu atların yarış esnasında dahi çelme atma huyları vardır. Türk süsleme san'atında at kültürü ile ilgili sahneler

¹ Y. I. Smimov; Argenterie Oriental, St. Petersburg 1909.

² Kıvameddin Burslan; Irak ve Horasan Selçukluları tarihi tercümesi s. 118.

³ Kazılardan çıkan maden eserler hakkında bk. Y. İ. Smimov; adı geçen eser.

Dr. Şerare Yetkin; Bir Tunç Heykel, Türk Kültürü sayı 16, 1964.

⁴ Dr. Bahaeddin Ögel; İslamiyetten Önce Türk Kültürü Tarihi, s. 37-38.

başlıbaşına bir bahis teşkil edecek kadar boldur. Biz burada Selçuklular devrinde de başlıca süs kompozisyonlarından biri olduğunu belirtmekle yetiniyoruz. Türk kültür tarihine ait ilk kitabeli madeni eserler M.S. 6.-7. yüzyıl Göktürk kurganlarından çıkmıştır. Tuyahta'da bulunan gümüş maşrapada "Sadın Erligin eş" ibaresi okunmaktadır. Bu kulplu ve kulpsuz maşrapalar Göktürk çağı taş heykellerinin ellerinde de vardır.

Bu eski devir maden eserlerinin süslemelerinde insan figürleri, hayvanlara oranla daha az yer alır. Bu eserlerdeki hayvan vücutları serbest desen zevkiyle sitilize edilmiştir. S biçiminde kıvrılmış vücutlar geriye dönen başlar v.b. Türk toplumunun madeni eserlere tatbik ettiği teknik ve estetik buluşları tarihin en eski zeka seviyesini aksettiren delilleri arasında yer alır. Bu devirler içinde olgunlaşma çağını geçiren Türk hayvani üslubu M.S. 13. yüzyıl sonlarına kadar hakim bir süsleme olarak kalmıştır.

M.S. 7. yüzyılda Avrupa'ya inen Avar Türklerinin madeni kayış süslerinde hayvan ve bitki motifleri yer alır. Çiçek ve sarmaşık dallan Avar süslemesinin özünü teşkil eder. Tokaların kayışa bağlanan yerleri hayvan motifli olduğu gibi bazen de yan yana getirilmiş yaprak kompozisyonludur. Hayvan figürleri arasında kuş başlı hayali mahluklar, grifonlar ve aslanlar bulunur. Esasen Hun geleneklerinde horoz ve cennet kuşu (feniks), ateş ve güneşin birer sembolüdürler. Hunlara ait kurganlardan çıkmış kumaşlarda ve eyerler üzerinde pek çok raslanır.

Yine bugünkü Macar ovalarına Karadeniz'in kuzeyinden gelen diğer bir akınla M.S. 9. yüzyılda inen Peçenek Türklerine ait pek kıymetli bir hazine de bugün Viena "Museum für Angewandte Kunst" da bulunmaktadır. Nagyszentmiklos hazinesini teşkil eden bu yirmiüç parça altın eser; kulplu sürahiler, ibrik, tas ve maşrapalardan ibarettir. Bunların bir çoğunun üzerinde kabartma ve oyma tekniklerle, oval madalyonlar içinde atlı muhripler, ku-

laklı kartallar ve geometrik tezyinat yapılmıştır. Bu kapların bazılarında Grek harfleriyle yazılmış Türkçe yazıtlar arasında "Buela ve Butanl" gibi eski Türk adlarına rastlanmaktadır. Bu hazine, üslup bakımından Avar Türklerinin san'atı ile benzerlik gösterdiği gibi şekil bakımından Orta Asya toprak kaplarına dayanır. Böylece M.S. 7.-8. yüzyıl Orta Asya Türk tesirlerinin Orta Avrupa'daki ilk belirtileriyle karşılaşmış oluyoruz.

Orta Asya Türk kavimlerinin maden eserlerinde görülen ortak teknikler şunlardır: Döküm (kumlu ve kirli kalıplarla), baskı (pres işçiliği), savat (niello), ince altın ve gümüş plaka kaplama, kalemle oyma. Bu teknikler hemen hemen aynen Selçuklular devrine aktarıldığı gibi bunlara bazı yeni teknik buluşlar da eklenmiştir. Oğuz toplulukları, Sultan ve Emirlerinin idarelerinde yerleştikleri merkezlerde göçmen hayatına uygun san'at kollarının (halı, kilim) yanında maden eser atölyeleri de açmışlardır. Törenlerde, kıymetli taşlarla süslü altın ya da gümüş eyerleri kuşanmış cins atları sunmak, büyük saygı ve bağlılık işareti sayılan, ün salmış Oğuz geleneklerindedir. Orta çağ yazarları bu hediyelerin maddi ve işçilik değerlerini belirten pek çok övgülerde bulunmuşlardır. Selçuklu Sultanı Melikşah 'ın kızının Bağdat'daki Abbasi halifesi Muktedi Biemrilah'la evlendirilmesi kararı üzerine, gelinin çeyizi ve Bağdat'a ulaşması ile ilgili övgü: "Muharremde Sultan Melikşah kızının cihazı, 130 deve ve 74 katır üzerinde Darülhilafeye nakledildi. Develer üzerinde çul yerine rumi ipek örtülmüştü. Katırlar Dibace melikin her çeşidiyle örtülmüş olup boyunlarında altın ve gümüşten çanlar ve gerdanlıklar bulunuyordu. Yüklerin büyük kısmı altın ve gümüşten ibaret olup develer üzerinde üç mahmil vardı. Katırlardan altısı üzerinde oniki gümüş sandık vardı. ki içlerindeki ziynet eşyasına kıymet biçmek mümkün değildi. Katırların önünde cins atlardan, mücevherat kakılmış altın eyerli otuzüç at ve pek çok altın büyük beşik bulunuyordu. Çeyizin önünde Sadü-

devle Gürhain, Emir Bursuk ve başkaları tiyle şekillendirme tekniği de kullanılmış- tır. yürüyorlardı.

Selçuklular zamanında imal edilen gü- müş ve alt n takmalı gümüş, bakır ve tunç eserler Horasan merkezine ait tarihli örneklerden yapıldıkları merkezlere göre dört kısma ayrılır. bazıları Leningrad Hermitage Müzesi'nde- dir. Bunların çoğu 12. yüzyıla aittir.

- 1- XI - XII. yüzyıl Horasan, Herat, Diyarbakır
- 2- XII- XIII. "Mezopotamya (Bağdat ve Musul)
- 3- XI - XIII. "Orta Anadolu (Konya, Sivas)
- 4- XII - XIII. "Selçuk Atabekle- ri idaresindeki Şam ve Halep

Bu çevrelerin başlıca örneklerini şam- kaplamalı eserlerde görülür. Burada kap- danlar, ibrikler buhurdanlar,, havanlar, hayvan lama parçaları arasındaki sınır belirsiz hale gövdeli fiskiyeler, davullar, tartılar, küçük tokalar, gelmiş ve Üzerleri savat (niello) tekniği ile gümüş bilezik ve küpeler, üstürlaplar v.b. teşkil desenlenmiştir. Tarihli bir örnek Paris eder. Bunlar döküm, oyma, çizme, kakma, mineli Louvre Müzesi'ndedir. Şam ve Mısır Sul- kaplama, ajur oyma gibi tekniklerle tanı Ebu Bekir için yapılmış olup M. 1238 işlenmişlerdir. Sel- çuklular bu değişik teknikleri tarihlidir. 1232 tarihli diğer bir örnek de tek tek kul- landıkları gibi aynı eserde bir kaçını Londra British Museum de olup Musullu bir arada da tatbik etmişlerdir. Orta Doğunun Suja ibni Mena san'atkar imzalıdır. De- maden işçiliğindeki en parlak devrini yan- sıtan korları arasında meandır motifi geniş öl- Selçuklular devri madenlerinin yeni- likler çüde yer alır. Bu örme motif Musul mer- göstermesi Musul ve Bağdatı fetihle- rinden sonra için karakter teşkil edecek kadar bol başlar. 1055 den itibaren bu çevrenin eski kullanılmıştır. Bu merkezde yapılmış ibrik- ler geleneklerine yeni bir kompo- zisyon şeması ve de şekil bakımından bir ayrılık gösterir- ler. ifade kudreti kazandı- rılmıştır. Bilhassa stilize Süslemelerinde ise Stilize hayvani mo- tifler, hayvani üsluba da- yanan bu dekor kufi yazılarıyla 12. y.y.ın ikinci yarısında azalmış ve kemerli da zengin- leştirilmiştir. Böylece Selçuk maden bölmeler içinde dal ve yaprak işçiliği sanatı klasik bir şube halinde kendine özgü kompozisyonları geliştirmiştir (Resim 7). İb- kurallarını bulmuş ve desenler alçak röliefrik üzerindeki üç firizde şu kitabe okun- karakteri kazanmıştır. Bazen döküm tek- maktadır: "Boyun kısmında: Emirul Mü- nikleriyle plastik figürler de yapmışlardır (Resim minin İzzul Mevlana Es Sultan El Seyydül 1, 2). Gümüş karıştırılarak izabe edilmiş bu tunç Eclü El Mülk El Amil Nasruddin Vel Dünya örnekler arasına küçük madalyonlar içinde kanatlı Sultan El İslam Vel Muslimin Ebül Muzaffer sfenksleri ve insan figürlerini de katmak gerekir Muhammed Bin Ebubekir.

(Re- sim 3). XII. ve XIII. yüzyıllarda Horasan ve Ortasında: İzzul Mevlana Essultan El Anadolu'da döküm tekniğinin yanında maden Mülk El Amil Nasrel Dünya Vel Din El Muzaffer Muhammed bin Eyyub Halil Emirül Muminin. Altında: İzzul Mevlana Essultan El Seyyidül Eclül Mülk El Kamil, El Alim El

⁶ İbn'ül Esir, c. 10, s. 59-60.

⁶ E. Kühnel; Die Kunst des İslam R. 36.

Adil El Mücahit El Murabbit El Müeyyet El Muzaffer El Mansur Nasred El Dünya Yeldin Sultan El İslam Vel Müslimin Ebül Muzaffer Muhammed bin Ebubekir bin Eyyüb Halil Emirul Müminin" Musul işi olan bu ibrik 1220 sıralarında yapılmıştır.

Orta Doğu'da Büyük Selçuklular devrinde bu yana tatbik edilen diğer bir maden süsleme tekniği de "Mine" süslemesidir. Bu süsleme, büyük eşyalarda bakır ve tunçla küçük süs eşyalarında ise altın ve gümüş üzerine yapılmıştır. 12.-13. y.y. Selçuklular devirlerine ait mücheverat eşyası pek az kalmıştır. Zamanımıza gelebilen küpe ve süs eşyaları gibi eserlerde bölmeli mine tekniğinin yanında madene uygulanan açık oyma (Ajur) tekniği de görülmektedir. Berlin Staatliche Museen, Islamische Abteilung'da 12. y.y. Selçuk süs eşyası bulunduğu gibi Newyork Metropoliten Müzesi'nde de 13. y.y.a ait olanları da vardır. Büyük parçaları içinde en dikkat çekicisi Innsbruck Tiroler Landesmuseum' - daki mineli tunç tepsidir. Selçuklulardan Artuklu Hükümdarı Rükneddin Duvala Davut'a ait olup M. 1148 tarihli dir. Süslemesi bölmeli mine tekniğindedir. İnsan figürleri ve anka kuşu başlıca süs temasıdır. Kahire Müzesi'nde de Fustat kazılarında çıkmış bazı mineli örnekler vardır. Diyarbakır çevresine ait 12. y.y. bölmeli mine tekniği ile süslenmiş iki bakır ibrik İstanbul Türk ve İslam Eserleri Müzesi'n- dedir (Resim 8).

Madene uygulanan en eski madencilik tekniği "bölmeli mine"dir. Bu usuldeki mine işlerinde madenin süslenecek sathına, yapılacak süs örneğine göre ince maden teller lehimlenerek yerleştirilir. Bazen bu teller çubuk denecek kalınlıkta da olabilir. Bu çubuklar arasında kalan küçük bölme-leri teşkil eden yuvalara değişik renklerdeki mine tozları doldurulduktan sonra ateşle eritilerek şeffaf, sıvı bir cam elde edilir. Soğutulularak katılaştırılan bu şeffaf mineler bu süre içinde madene yapışmış olur. İyice donduktan sonra cilalanarak parlatılır. Bu şekilde altın telcikler ve çubuklarla sınırlı

çok renkli bir mine dekoru elde edilmiş olur. Yuvalara konmuş minenin kalınlığı arttıkça renk koyulaşır. Bazen bu kalınlığın rölief halini aldığı da olur. Buna "kabartma mine" denir. Avrupa Ortaçağ madeni din eşyalarında mine süsleme tekniği tatbik edilmişse de işçilik kolaylığı temin gayesiyle maden sathı oyularak mine süsleme yapılmıştır. Buna "gömme mine" denir. Gerek Doğu bölgelerinde, gerekse Batıda uygulanan diğer bir minencilik tekniği de "sıvama mine"dir. Bunda bölmeli ve oymalı tekniklerde olduğu gibi ayrı ayrı renkli dekor değil bütün sathı kaplayan tek renkli bir zemin süslemesi elde edilir. Bakır levha sathına birinci mine gömleği üzerine ikinci renkli mine tabakası sürülür. Bu teknikden doğan değişik süsleme deşöyledir: Koyu renkli birinci mine gömleğinin üzerine beyaz mine geçirilir. Bu beyaz mine iyice katılaşmadan süsleme çizilir, ve lüzumlu kısımlar kaldırıldıktan sonra alttaki koyu tabaka desen olarak kalır.

Selçuklular Devri Madenlerinde Görülen Süs Kompozisyonları:

1- İnsan ve hayvan figürlü kompozisyonlar (Zoomorfik süsleme):

Bu süslemenin zeminini kıvrım dallar, küçük yapraklar ve rumi motifler teşkil eder. Kapları enine çevreliyen yırtıcı hayvan frizlerinde çeşitli hayvanları arka arkaya, dört nal koşu halinde ve mücadele sahnelerinde görmekteyiz. Her iki grupta vücutlar belli bir stilizasyona uğramış, estetik ve dramatik değerler bir arada gösterilme-ye çalışılmıştır. 11.-12. y.y. Kuzey İnan Selçuklular maden eserleri için özellik teşkil eden bu husus Horasan çevresi ve Herat tunç dökümcülüğünün geleneksel olarak tatbik ettiği süslemedir. Bu hayvani üslupta yapılmış bazı kapların kulplarını stilize edilmiş ejder veya aslanlar teşkil eder. Buhurdan veya su fıskıyesi gibi bazı kapların ise kendisi plastik form içinde stilize hayvan şeklindedir. (aslan, sfenks, güvercin, kartal, v.b.) insan figürleri de aynı stilize ifadeye sahip olmakla beraber bir prens veya sultan bahis konusu oldu-

ğunda taht üzerinde bağdaş kurmuş vazi-morfik" süslemedir. Kuş ve kanatlı hayvan yette veya süvari olarak görünürler. Ekse-figürlerini içine alan bu süsleme de yırtıcı riya silahlarını kuşanmışlardır. Kompozis-hayvan kompozisyonlarında olduğu gibi yon, madeni eserlerde sık sık tekrarlanan ve kıvrık dallı zeminler üstündedir. Ancak çok sevilen av sahnesi ise, sultanın veya bunlar yırtıcı hayvanların doldurduğu ser-sultan hanımın eline konmuş vaziyette bir best ve uzayan alanlarda olmayıp madal-doğan kuşu da tasvir edilir. İstanbul Türk ve yonlar içinde bilhassa tecrit edilmişlerdir İslam Eserleri Müze'sinde 12. y.y.a ait bu tip (Resim 5). Kompozisyonlar tek veya çift kuş iki şamdan bulunmaktadır (Resim 5-7). Her figürlerinden meydana gelmiştir.

ikisinde de süslemelerini altın ve gümüş Selçuklular devri el san'atlarında kul-lanılan kakma ve kaplamalar teşkil eder. Birinin esas diğer önemli bir süsleme unsuru da yazıdır. O desenleri arasında çift başlı kartal (Selçuk da öbür süsleme grupları gibi madeni arması) yer almaktadır (Re-sim 5). Bu eserlerde rumi ve yaprak desenli zeminler motifin iki aslan tarafından taşınan bir taht üzerine uygulanmıştır. Yazı, Türk maden üzerine oturmuş sultan ve elinde doğan kuşu san'atında İslami bir süsleme ola-rak bulunan kadın figürü ile meydana getirdiği karşımıza çıkar. Ancak bazı çeşitlerinde Orta kompozisyon çerçe- ve içine alınmıştır. Aynı Asya hayvani üslubunun etkilerini görmek kompozisyon bu şamdanın gövdesindeki esas mümkündür. Kufi yazının çeşit-leri sayılan frizde üç defa tekrarlanır.

düğümlü, çiçekli ve geometrik çizgili Süvari figürleri genellikle ejder ya da diğer grupların yanında figüratif çeşidi özel rağbet hayvanlara ok atar durumda geriye dönmüş görmüştür. Bilhassa Horasan Herat ve bütün ve gerilmiş olarak tasvir edilir. Bazen de Orta Doğunun Türklerle meskun Kuzey birliğinin başında giden bir ku-mandan bölgelerinde kullanılmıştır. Buna karşılık durumundadırlar.

Güneydoğu Anadolu ve Kuzey 13. y.y. içinde bilhassa Musul'da yapılmış Mezopotamya'da düğümlü kufi yazı çok madeni eserlerde insan figürleri yuka-rıda rağbet görmüştür. Artuk Oğullarına ait 12. anlatılanlardan başka, günlük hayat sahneleri y.y. Selçuk davulu bu tip yazının içinde de gösterilmişlerdir. Yün eğiren, karakteristik bir örneğini vermektedir (Re-tanburunu çalan kadınların yanında ikili veya sim 10). Figürlü yazı cinsi sadece kufi hat'da üçlü grup kompozisyonları halin-de günlük değil Selçuk nesih'inde de pek çok dedikodularına dalmış, konuşur durumda kullanılmıştır. Bu yazı cinsine Nakşi ya da olanları da vardır. Dansöz figür-lerinin konuşan yazı denir ⁷.

değişik ani duruşlarını tesbit eden Figürlü yazılarda harf çizgilerini insan ve sahnelerden başka bahçelerini kazan er-hayvan vücutları teşkil eder. Böyle fi-gürlü kekler de sık sık tekrarlanmaktadır (Re-sim yazı frizlerinin okunmuş örnekleri olduğu 9).

gibi tamamen dekoratif olanları da vardır. Hayvani üslupta süslenmiş madeni eser-ler 13. y.y. başına ait figürlü yazı frizli, okunmuş arasında bilhassa çukur tas ve tabakla-rın iç örnekler U.S.A. Cleveland Museum of Art, ve dış bordürlerinde çok zengin ve değişen London British Museum, Leningrad şemalar halinde kullanılan bir kompozisyon Hermitage, Paris Louvere ve Bedin Staatliche da burç sembolleridir. Kü-çük kutular Museen Islamische Ab-teilung, . . . üzerinde ise insan kaderine hükmettikleri müzelerinin madeni eserler kabul edilen bu burç sembol-lerinin yanında kolleksiyonlarında bulunmaktadır. Benzer aynı ökaristik manada kul-lanılan şemalar örneklerinden zengin bir grup ta İstanbul olarak harpile, balık gruplarına ve yüzyüze Türk ve İslam Eserleri Müzesi'nde bulun-resmedilen kuş kom-pozisyonlarına da maktadır ⁸.

rastlamaktayız. Esasen

11. y.y. Büyük Selçuklular devri süsleme-sinin başlıca temalarından biri de "Orinto-

⁷ Prof. Dr. O. Aslanapa; Türk San'atı s. 287

⁸ D. BARRETI; Islamic Metalwork in the British Museum, London 1919.

Figürlü yazı sadece İslami eserlerde tamamen geometrik motifli desenlerle süs- görülme- yip Orta Çağ Avrupa İncil- lerinde lenmiş kaplarda görülmektedir. Bunların de kullanılmıştır. 9.-10. y.y. }ar- da Kuzey motiflerini yıldız, lozanj, dörtgen, küçük Fransa, Avusturya ve Batı Al- manya daire ve noktalar teşkil eder. İç içe geçmiş bölgelerinde istinsah edilmiş İncil- ler spiral hatların düğümler ve birbirini takip üzerinde diğer çevrelere oraula bu yazı tipi eden daireler meydana getirmeleri madeni daha çok görülür. En karakteristik örneği süslemelerin esas temalarından biridir. Bu Almanya, Essen Katedrali'nin hazi- geometrik süslemeler de Rumi ve hay- vani nesindedir. (İncipi Prologus Marci Ev..) motifler gibi gümüş ve altın kakmadır. 9. y.y. başına ait bu incilin İslami teshibi Çiçekli kufi kitabeler kartuş veya dairelerin andırır şeklinde süslenmiş sayfalarında içini doldurur.

yazıyı, ejder başlarıyla sonuçlanan ve bir- Bitkisel süsleme, erken devir selçuklu san'atında belirtildiği gibi esas örnek ola- birlerine örgüler meydana getirerek dolan- rak değil zemin kompozisyonu olarak kul- mış spiral hatlar ve kuş vücutları teşkil eder.

Selçuk madeni eserlerinde yazılar basit kufi lanılmıştır. 13. y.y. dan itibaren ise özgür bir harflerle veya nesih olarak ünvan, tarih ve süsleme değeri kazanır. Erken devir maden aidiyet belirttikleri gibi sadece dekoratif eserlerimizde gelişmiş olarak görü- len bu gayelerle de tatbik edilmişlerdir. Bu nevi bitkisel üslup Türk san'atının diğer dekoratif yazıların harf uclan in- san ve şubelerinde daha geç karşımıza çıkar. 14. ve hayvan başlı olabildiği gibi sade olarak da 15. yüzyıllarda bitkisel üslubu özgürlü- günü görünürler. Bunlarda her hangi bir mana yansıtan bir gelişme içinde takip et- mektir. Bazı defalar ise "Allah" mümkündür. 13. y.y. maden eserleri v.s. gibi kelimelerin tekrarlanarak birleş- arasında bitkisel üsluplu en karakteristik mesinden uzun, dekoratif firizler meydana örnek Türk ve İslam Eserleri Müzesi'ndeki getirilir. gümüş kakmalı ibriktir (Resim 6).

Selçuk süslemeciliğinin büyük grupla- Selçuklular devrindeki Türk Maden rından biri olan geometrik kompozisyonlar Sanatının bir halk sanatı olarak gelişmesi madeni eserlerde de fazlasıyla görülmek- Anadolu'daki Osmanlı hükümlerliği za- tedir. Bunlar hayvani üslupda süslenmiş manında da devam etmiştir. Bakır, tunç, san firizlerin iki yanlarında örgü veya lozanj piriç eserler gerek dini yapılarda ge- rekse bandları halinde yer aldıkları gibi bu süs- günlük hayat araçlarında kullanıl- mak üzere lemelerin dışında kalan boş sahaların dol- imal edilmişlerdir. Bursa ve Edirne'den durulm sında da kullanılırlar. Selçuklular sonra maden imalatının en mühim merkezi devri Musul maden işçiliğinin özelliğini İstanbul'dur. İstanbul, 16. ve 17. yıllarda teşkil eden bu husus, tarihli ve imzalı ör- geliştirdiği bu koldaki şö- retini 18. ve 19. neklerinde pek çok tatbik edilmiştir. Bazen y.yıllardaki gümüş işçilik- leriyle devam ettirecektir.

R. HARRIS; Metalwork after the early Islamic period, A Survey of Persian art, ed. A. U. Pope, Lon- don 1938, vol 6.

D. S. RICÉ; Studies in Islamic Metalwork III, Bulletin of the School of Oriental and African Studies, 1953.

R. ETTINGHAUSEN; The Wade Cup in the Cle-

vland Museum of Art. Its Origin and Decorations. Art Orientalis II. 1957.

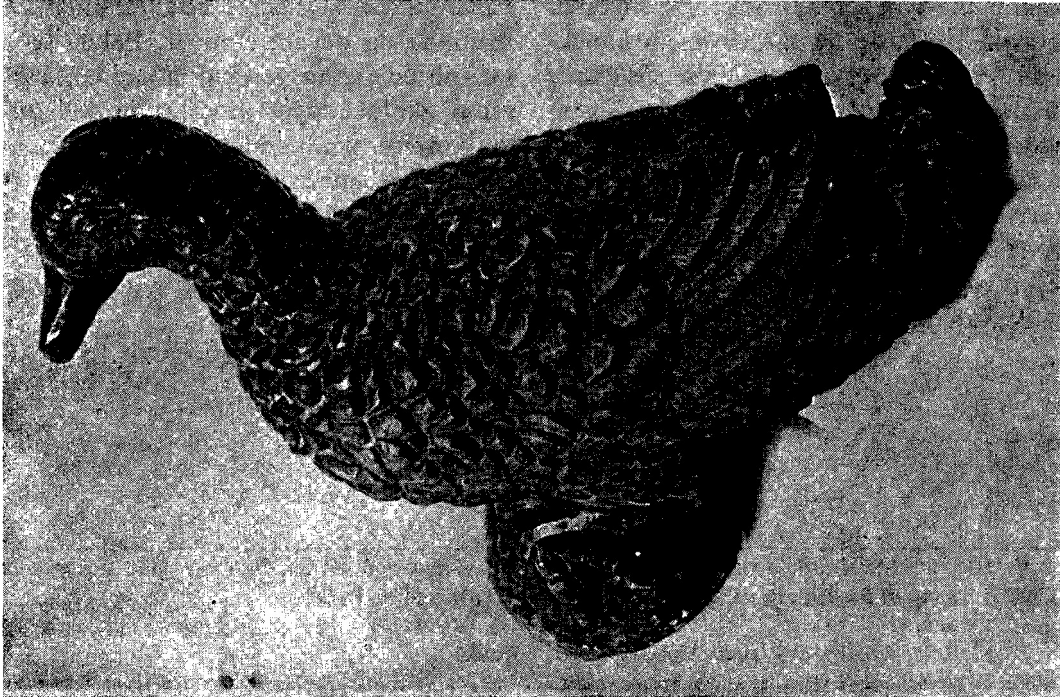
SAMMLUNG F. SARRE; Ergunnisse Islamisecher Kunst, Berlin 1906.

M. S. DIMANO; Saljuk Bronzes from Khorasan, Bulletin of the Metropolitan Museum of Art vol. 4, 1945-46.



Res. 1 (-Tunç/Örtal; Selçuk XII. Y. Y. (Türk ve İslam Eserleri Müzesi (En. Nö: 26K1)

! ,



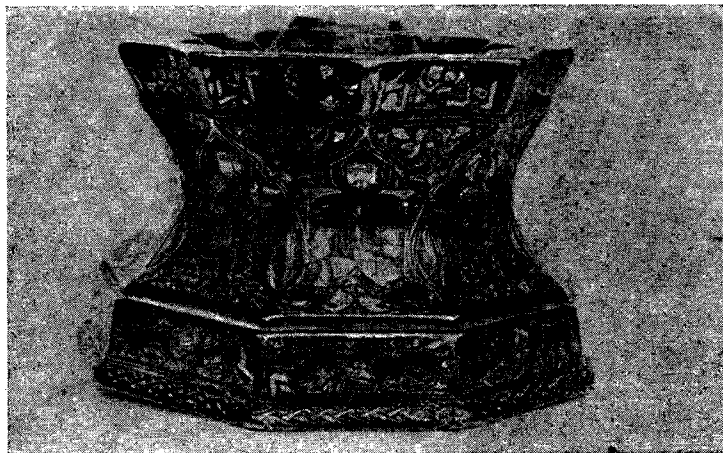
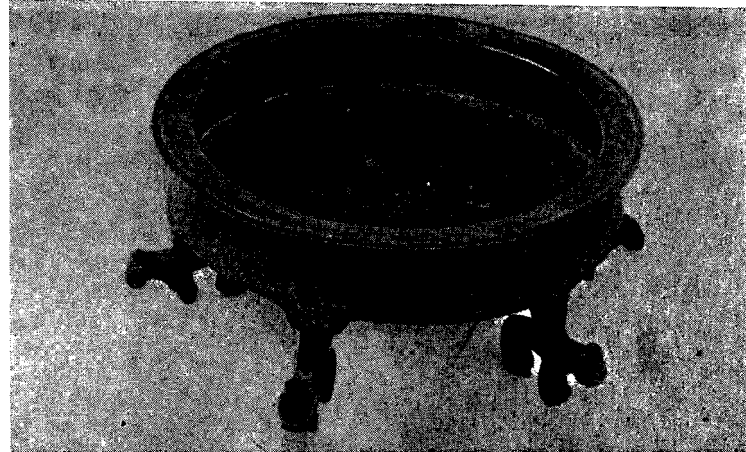
Res. 2-Tunç Ördek Selçuk XII. Y. Y. (Türk ve İslam Eserleri Müzesi EN. No: 1497



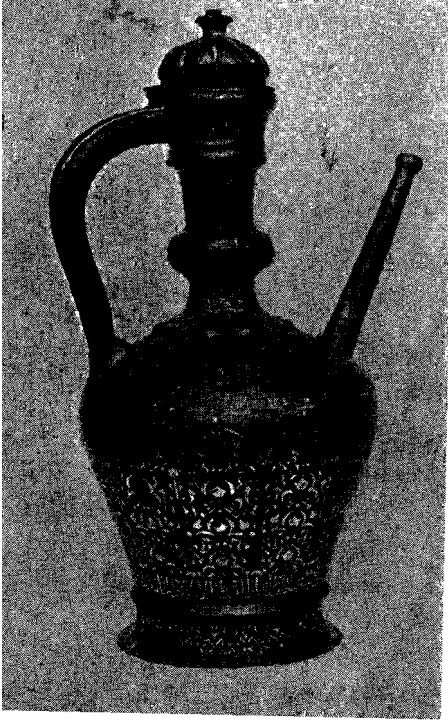
Res.

Müzesi En. No: 2972

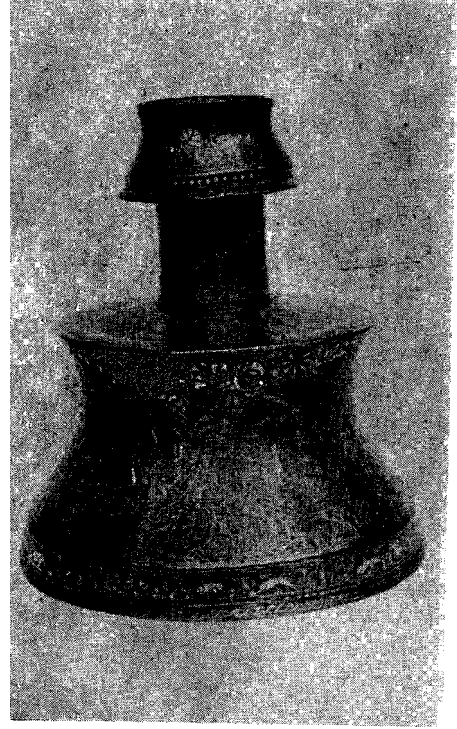
Res. 4- Tunç kap. Selçuk
XI. Y. Y. (En. No: 2557).



Müzesi En. No: 1329



Res. 6 - Bakır İbrik Selçuk XIII. Y. Y. (Türk ve İslam Eserleri Müzesi Eni En. No: 218



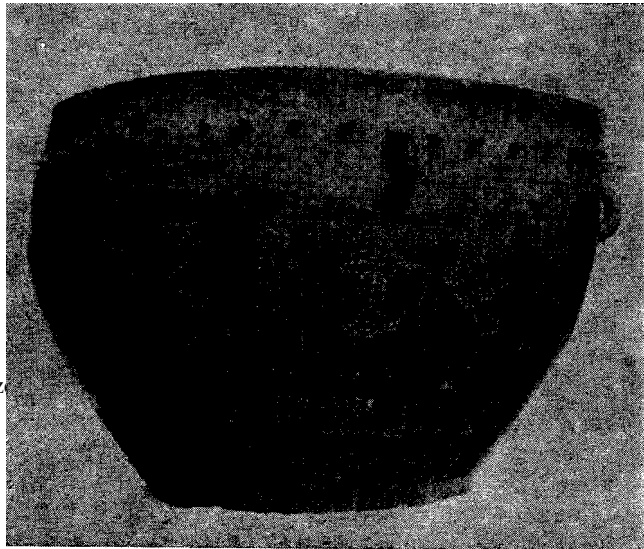
Res. 7 - Tunç Şamdan Selçuk XI. Y. Y. (Türk ve İslam Eserleri Müzesi En. No: 109



Res. 8 - Mineli Bakır İbrik Selçuk XII.Y. Y. (Türk ve İslam Eserleri Müzesi En. No: 1483



(Türk ve İslam Eserleri Müzesi) En. No: 2958



Res. 10- Tunç davul Selçuk. XII.
Y. Y. (Türk ve İslam Eserleri Müzesi)
2832