

esnafının türediğini çeşitli kaynaklar, bu arada uzun ve geniş, kolları ise dardır. Beldeki bir Eflaki bize duyurmaktadır. Selçuklu kemer ya da kuşakla sıkılan feraceler, yürürken tezgahlarında dokunan "Dibay-ı Rfimi" adlı bir eteklerinin ayaklara dolaşmaması için, çoğu kumaşın çok beğenildiğini, bir to- punun Sultan zaman uçları kemerlere sokul- maktadır. Osman I.'a hediye edildiğini Münşeât sahibi Feracelerin altında, mevsimine göre giyilen, Feridun Bey kaydeder <sup>4</sup>.

Selçuklu devri giyim-kuşamı konusun- da ise, son yıllarda geniş araştırmaların yapıldığını memnunlukla belirtmemiz ge- rekir. Bu araştırmalardan bazıları Anadolu Selçuklularından önceki Türk giyim-ku- şamları ve Büyük Selçuklular devri giyim- leri ile ilgilidir <sup>5</sup>. Anadolu Selçuklular devri giyim şekilleri üzerine yapılan araştırma- lar, daha

çok Kubadabad Sarayı çini bu- luntularının Mevlana'nın giyim şekli hakkında, mev- Ievi meydana çıkmasıyla ilgili olup, resimli bu kaynaklarının verdiği bilgiler, aşağı- yukarı malzemeler, Selçuklu devri gi- yimleri için bir birini tutmaktadır. Mevlana'yı sağlığında gözle görülebilen önemli bir kaynak teşkil çok yakından tanıyan ve bize ilk tanıtan etmiştir. Ayrıca bu malzeme- ler, Selçuklu Mecdeddin Feridun Sipehsalar (ölümü: devrine ait diğer malzemeler ve bilgilerle 1312)'ın verdiği bilgilere göre, Mevlana, karşılaştırılmıştır <sup>6</sup>. Elde edilen bilgilere ve başına dumanı renk bir destar sarar, sırtına da varılan sonuçlara göre, Sel- çuklu devri erkek önü yırtmaçlı, uzun etek ve kollu bir ferace giyimlerinde sultanlar başlarına "Keykubadi giyerdi <sup>7</sup>. Mevlevi Ah- med Eflaki (ölümü: Tac" adını verdik- leri, çoğu zaman geçeden 1360), 1318 yılında yazmağa başladığı yapılmış, üç te- rekli (dilimli) bir külah (Menakıb'ül-arifin) adlı eserinde, giymektedirler. Külahın üzerinde "Horasani" Mevlana'nın başına bilginlere ya- raşır bir bir destar (sarık) sarılıdır. Destarın "taylasan"ı sarık sardığını, ucunu taylasan olarak (ucu) sol omuza dökülmektedir. Sultanların dı- omuzuna düşürdüğünü <sup>8</sup>. Tebrizli şında devlet ilerigelenleri ile bilginler başla- Şemseddin'in Konya'dan ayrılışından son- rında, tepesi pek sivri olmayan yalnız bir keçe ra, başına bal renginde keçe bir külah külah ve taylasanlı destar vardır. He- men giydiğini, duman renginde bir sarık sardı- bütün Selçuklu devri giyimlerinde, sırta ğını, Hindibari denilen kumaştan bir ferace giyilen, cübbe biçimindeki önü yırt- maçlı yapılmasını emrettiğini <sup>9</sup>, bir feracesinin de feraceyi (entariyi) genel bir giyim olarak mavi renk olduğunu, feracesinin ve hırka- görmekteyiz. Feracelerin etekleri

kollu hırkalar, onun da al- tında bezden iç çamaşırları bulunmaktadır. Feracenin geniş etekleri altında ayaklara giyilen ökçesiz, deriden yumuşak çizmeler vardır.

Bu bilgilerin ışığı altında, Mevlana'nın giyim şekli ve Mevlana Müzesi'ndeki elbi- seler üzerinde kısaca duralım:

#### a) Mevlana'nın giyimi:

Mevlana'nın giyim şekli hakkında, mev- Ievi kaynaklarının verdiği bilgiler, aşağı- yukarı bir birini tutmaktadır. Mevlana'yı sağlığında tanıyan ve bize ilk tanıtan çok yakından tanıyan ve bize ilk tanıtan Sipehsalar (ölümü: 1312)'ın verdiği bilgilere göre, Mevlana, başına dumanı renk bir destar sarar, sırtına da önü yırtmaçlı, uzun etek ve kollu bir ferace giyerdi <sup>7</sup>. Mevlevi Ah- med Eflaki (ölümü: 1360), 1318 yılında yazmağa başladığı yapılmış, üç te- rekli (dilimli) bir külah (Menakıb'ül-arifin) adlı eserinde, giymektedirler. Külahın üzerinde "Horasani" Mevlana'nın başına bilginlere ya- raşır bir bir destar (sarık) sarılıdır. Destarın "taylasan"ı sarık sardığını, ucunu taylasan olarak (ucu) sol omuza dökülmektedir. Sultanların dı- omuzuna düşürdüğünü <sup>8</sup>. Tebrizli Şemseddin'in Konya'dan ayrılışından son- rında, tepesi pek sivri olmayan yalnız bir keçe ra, başına bal renginde keçe bir külah külah ve taylasanlı destar vardır. He- men giydiğini, duman renginde bir sarık sardı- bütün Selçuklu devri giyimlerinde, sırta ğını, Hindibari denilen kumaştan bir ferace giyilen, cübbe biçimindeki önü yırt- maçlı yapılmasını emrettiğini <sup>9</sup>, bir feracesinin de feracesinin ve hırka- kasının önü açık olarak dikildiğini <sup>10</sup> yazar.

Bu bilgileri, Sultan Veled'in verdiği di- ğer bilgilerle de <sup>11</sup> tamamlayacak olursak şu sonucu elde ederiz:

Mevlana başına bal renginde keçe bir külah giymiş ve külahının üzerine duman

<sup>4</sup> Feridun Bey, Münşeât'üs-selatin, s. 196, İst. 1266.

<sup>5</sup> M. Altay Köymen, Alp Arslan zamanı Türk giyim-kuşamı, Selçuklu Araştırmaları Dergisi, III., s. 51-90, Ankara 1971. Emel Esin, Ay Bitiği, The Court Attendants in Turkish Iconography, Central Asiatic Journal, XCV/I-3.

<sup>6</sup> M. Z. Oral, Selçukilerde giyim eşyası, Türk Et- nografya Dergisi, C. s. 14-20, Ankara 1963. M. Önder, Kubadabad Sarayları kazılarında yeni bulunan resimli dört çini, Sanat Tarihi Araştırmaları, II. s. 116-121, ist. 1968. Kubadabad çinilerinde Sultan Alaeddin KeykCıbad'ın iki portresi, Sanat Tarihi Araştırmaları, III. s. 121-124, İst. 1970. Selçuklu Devri Kadın Başlık- ları, Türk Etnografya Dergisi, sayı XIII. s.1-9, ist. 1973

<sup>7</sup> Mithat Bahar!, Tercüme-i Risale-i Sipehsalar be menakıb-ı Hazret-i Hüdevendigar, s. 136, ist. 1331.

<sup>8</sup> Eflaki (Tahsin Yazıcı Tere.) Ariflerin Menkıbe- leri I. s. 89 Ankara, 1953.

<sup>9</sup> Aynı eser, s. 93-94.

<sup>10</sup> Aynı eser, s. 203.

<sup>11</sup> Sultan Veled, İhtida-name (Celal Hümai bas- kısı) Tahran; 1315.

renginde bir destar sarmıştır. Destarın taytasını omuzuna düşmektedir. Sırtında uzun etekli ve kollu, önü açık, renkleri çeşitli feraceler vardır. Feracenin altına kısa etekli hırkalar giymektedir. Aynı kaynaklar, Mevlana'nın uzunca boylu, soluk benizli, za-yıfça bedenli olduğunu bildirirler. Mevlana'nın gerek giyim şekli, gerekse vücut yapısı hakkında verilen bu bilgilerle, Mevlana Müzesi'ndeki elbiseleri karşılaştıracak olursak, büyük bir benzerlik bulmakta güçlük çekmiyeceğiz. Mevlana'ya ait ferace ve entariler, ortalama 1.40 m. olduğuna göre, 20 cm. yerden eteklere, 20 cm. de omuzdan başın yüksekliği eklenirse, Mevlana'nın yaklaşık olarak 1.80 m. boyunda olduğu sonucu çıkarılabilir.

*b) Mevlana'nın minyatürleri:*

Mevlana'nın bugün elimizde bulunan minyatürlerindeki giyim şekilleri de yukarıdaki bilgilere uymaktadır <sup>12</sup>. Bu minyatürlerden biri, İstanbul Beyazıt Devlet Kütüphanesi yazmaları arasındaki yazına bir mecmua (No: 5017) dadır. Georg Rosen tarafından almancaya çevrilen Mesnevi <sup>13</sup>, nin ilk sayfasında da yayınlanan bu minyatürde Mevlana başında destarlı bir külah ve sırtında da uzun cübbesiyle tasvir edilmiştir. Buna benzer Mevlana minyatürleri Amerika'nın Boston şehrindeki Fine Arts Museum'daki XVI. Yüzyılda yapılmış bir minyatürle Bodleian Library'deki yazma bir eserde görülmektedir <sup>14</sup> (Resim: 1). Çok tanınmış bir Mevlana resmi de İstanbul Belediye Müzesindedir. Yenikapı Mevlevihanesinden buraya getirilen bu resmin üzerinde (Hazret-i Molla Hünkarın tasvir-i şerifleridir) yazısı okunmaktadır (Resim: 2). Resimde, Mevlana başında külah (sikke) ve destar, sırtında ferace ve hırkasıyla, çömelmiş durumda gösterilmektedir. Mevlana'ya ait olduğu söylenen öteki resimlerde de aynı anlatım görülür (Resim: 3).

*c) Kumaşların cinsi ve dokunduğu yer:*

Mevlana Müzesi'ndeki Mevlana'ya ait elbiseler, pamuklu, pamuk ve ipek karışık hareli gezi, atlas, alaca ve canfes gibi kumaşlardan dokunmuş, içine, kumaşın rengine uygun astar konmuştur. Bazı elbiselerinde, astarla kumaş arasına pamuk yerleştirilmiş ve kaputone şeklinde yorgan dikişleriyle dikilmiştir. Kışlık olan bu biçim dikişlerin Asya'nın soğuk iklimli ülkelerinde çok yapıldığı bilinmekte, hırka olarak giyilmektedir. Feracelerde yalnız astar vardır. Bu kumaşların Anadolu'nun el tezgahlarında dokunduğuna ve şehirde oturan halkın giydiğine şüphe yoktur. Aslında Mevlana gösterişsiz hayatı içinde bir halk adamı olarak, halktan ayrı giyinmiş değildir.

Mevlana'nın elbiseleri arasında, 703 envanter sayılı, mavi renk atlastan yapılmış pamuklu bir hırkanın sağ ön eteğinde bozulmuş olarak biri yaldızlı, öteki kırmızı yuvarlak iki kumaş damgası görülmüştür. Damgalardan birinde Selçuklu Kfifisiyle yalnız (Konya) kelimesi okunabilmektedir <sup>15</sup>. Bu damga, kumaşın Konya tezgahlarında dokunduğunu belgelemektedir. **Ku** maşlara vurulan damgalarda hazan dokunduğu yerin adı, bazan da dokunduğu yer ile tarih yazılması Selçuklulardan Osmanlılara geçen eski bir gelenektir. Osmanlı kumaşlarında bu damgalara çok sık rastlanmaktadır <sup>16</sup>.

*d) Mevlana'nın elbiseleri:*

Mevlana Müzesindeki Mevlana'nın elbiseleri envanter kayıtlarına göre sırasıyla şöyledir:

- 1- Ferace (cübbe), Envanter No: 689: Boy: 1.40, etek: 2.40 m. İnce ipek iplikle dokunmuş, filizi renkte, desensiz atlas kumaş. Astarı nohudi renktedir. Kollar uzun, yaka değirmi, önü yırtmaçlıdır.

<sup>12</sup> Mevlana'nın minyatürleri için bak Ş. Uzluk, Mevlevilikte resim, resimde Mevleviler, Ankara, 1957.

<sup>13</sup> George Rosen, Mesnevi, München, 1913.

<sup>14</sup> Bu minyatürler için bakınız M. Önder, Mevlana, (Te)'cüman 1001 Temel Eser yayınları), İst. 1973.

<sup>15</sup> Fotoğrafı için bakınız: M. Önder, Mevlana'nın giyim şekli ve elbiseleri, İlahiyat Fakültesi Dergisi, I-IIIIV, Ankara, 1957.

<sup>16</sup> Tahsin öz, Türk kumaş ve kadifeleri, II., s. 42, ist. 1951.

Yırtmaçları, bele kadar inen kaytanlı düğmeler tutmaktadır (Resim: 4).

2- Pamuklu Hırka (Entari), Envanter No. 690:

Boy: 1.50, etek: 2.25 m. Siyah-beyaz iplikle dokunmuş gezi kumaş. Astarı beyaz.

Kumaşla astar arasına atılmış pamuk yerleştirilmiştir. Geniş yakalı ve uzun kolludur. Önü yırtmaçlı ve kaytan düğmelidir. 3-

Pamuklu Hırka (Entari), Envanter No. 691:

Boy: 1.36, etek: 2.68 m. Siyah ve beyaz yollu ince geziden. Astarı beyaz. Kolları kısa, kol enleri dar. Yakasız ve önü yırtmaçlıdır (Resim: 5).

4- Ferace, Envanter No. 692:

Boy: 1.32, etek: 2.10 m. Gri renk alaca kumaş, astarı açık sarı. Geniş yakalı, uzun ve dar kolludur. Önü yırtmaçlı ve kaytan düğmelidir (Resim: 6).

5- Ferace (Entari), Envanter No. 693:

Boy: 1.28, etek: 2.31 m. İpek ve iplikle dokunmuş, duman renginde düz atlas kumaş. Mavi astarlı. Kısa kollu ve geniş yakalıdır. Önü yırtmaçlı ve kaytan düğmelidir.

6- Ferace (Cübbe), Envanter No. 694:

Boy: 1.39, etek: 2.34 m. Kurşuni renk hareli gezi kumaş, astarı beyaz. Uzun kollu, geniş yakalı ve önü yırtmaçlıdır (Resim: 7).

7- Pamuklu Hırka, Envanter No. 695:

Boy: 1.17, etek: 2.31 m. Beyaz ve mavi yollu alaca kumaş, astarı beyaz. Uzun kollu, geniş yakalı ve önü yırtmaçlıdır.

8- Pamuklu Hırka, Envanter No. 696:

Boy: 1.18, etek: 2.82 m. Beyaz ve siyah yollu alaca kumaş, astarı beyaz. Yamalı ve yırtıktır (Resim: 8).

9- Pamuklu Hırka, Envanter No. 697:

Boy: 1.27, etek: 2.42 m. Beyaz ve siyah yollu alaca kumaş, astarı beyaz. Kısa kollu ve geniş yakalıdır. Önü yırtmaçlı ve kaytan düğmelidir.

10- Entari, Envanter No. 698:

Boy: 1.29, etek: 2.43 m. Beyaz yollu mavi renk alaca kumaş, astarı beyaz.

11- Pamuklu Hırka, Envanter No: 699:

Boy: 1.20, etek: 2.51 m. Beyaz yollu, siyah alaca kumaş, astarı beyaz. Kısa kollu ve geniş yakalı, önü yırtmaçlıdır.

12- Ferace (Entari), Envanter No. 700:

Boy: 1.35, etek: 2.40 m. Beyaz yollu, siyah alaca kumaş, astarı beyaz. Yakasız, uzun kollu ve kol enleri geniş. Önü yırtmaçlı ve kaytan düğmelidir (Resim: 9).

13- Ferace (Cübbe), Envanter No. 701: Boy:

1.48, etek: 2.70 m. Beyaz gezi kumaş, astarı gri renkte. Uzun kollu, geniş yakalı, önü yırtmaçlıdır (Resim: 10).

14- Pamuklu Hırka, Envanter No.702:

Boy: 1.45, etek: 2.45 m. Pembe renk canfes kumaş, sarı astarlıdır. Kısa kollu, yakasız ve önü yırtmaçlıdır.

15- Pamuklu Ferace (Hırka), Envanter No. 703:

Boy: 1.54, etek: 2.62 m. Mavi renk düz atlas kumaş, mavi astarlı. Kolları dar ve uzun, yakası geniş. Kolluk önleri açık, önü yırtmaçlıdır (Resim: 11).

Mevlana Müzesinde, ayrıca, Mevlana'- ya ait olduğu kaydedilen, deve tüyü keçe- den yapılmış, iki külah (sikke) ve bir gece takkesi (arakkıye) vardır (Resim: 12). Külahların çevresine destar sarılmak suretiyle giyilmiştir. Müze'de Tebrizli Şemseddin'e ait olduğu söylenen, tac biçiminde üç terekli (dilimli) ve iki yüzünde (Keline-i Tevhid) yazılı bir de başlık (serpuş) bulunmaktadır. Yine Müze envanterlerinde, Mevlana'ya Sultan Alaeddin Keykubad I.in düğün hediyesi olarak gönderdiği söylenen yazılı bir yün seccade, bir atlas seccade ve bir de omuzluk vardır. Sultan Veled'e ait olduğu söylenen bir atlas ferace ile yazılı bir gömlek (deste-gül) bu koleksiyonu tamamlamaktadır.

Sonuç olarak diyebiliriz ki, Mevlana Müzesi'nde bulunan ve Mevlana'ya ait olduğu ifade edilen elbiselerin, Selçuklu devri giyim şekillerine uymakta olduğu, o günden bugüne titizlikle korunduğu, başka birisine de mal edilmediği gözönüne alınırsa, Mevlana'ya aidiyetinden şüphe etmemek gerekir.

Mevlana'ya ait elbiseler, ayrıca, elimizde örnekleri bulunmayan Selçuklu devri kumaş işçiliği ve giyim şekilleri konusunda da sanat tarihimize ölçsüz değerde malzeme vermektedir.



( K , 3 , 2 )

Library'dedir & 4\$ \$ L



Res. 2(- M Cevla/nanın es'ki Bir min4ya- türü  
(İstanbulKB,elediye MüzeS'indedir).



Res.  
Mesn  
& tü

nesi yazmal& m"es'nevi) dedir. '

& " 9  
!L



Res. 4- Mevlana'nın cübbesi (Mevlana müzesi, Env. 689)



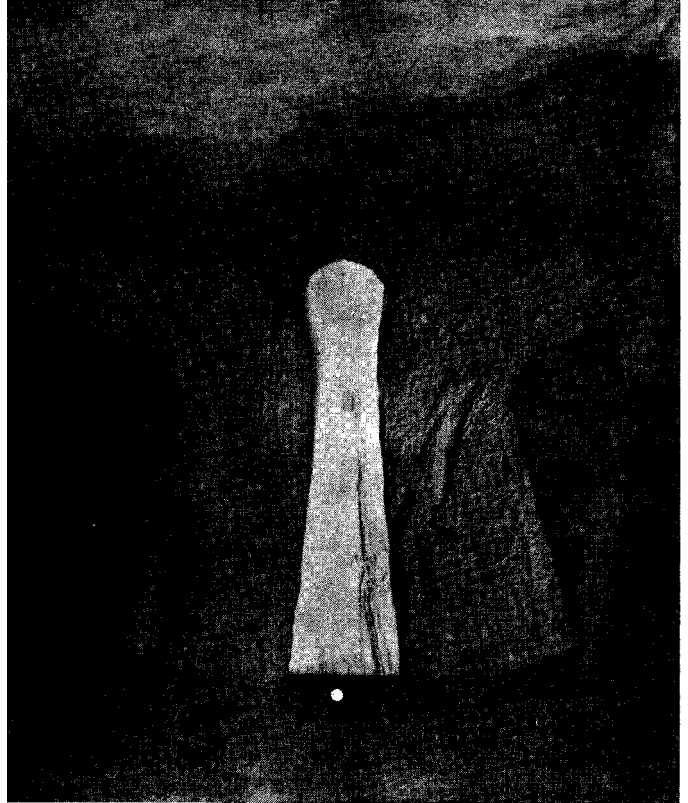
Res.



Res. 6 - Mevlana'nın Feracesi (Mevlana Müzesi, Env. 692)



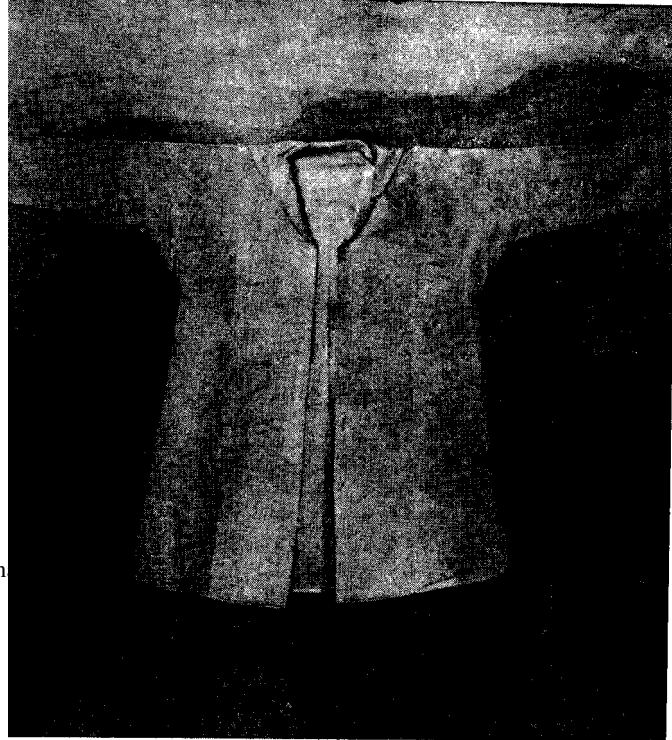
Res. 7-Mevlana'nın cübbesi (Mevlana Müzesi, Env. 694)



Res. 8- Mevlana'nın Hırkası (Mevlana Müzesi, Env. 696)



R

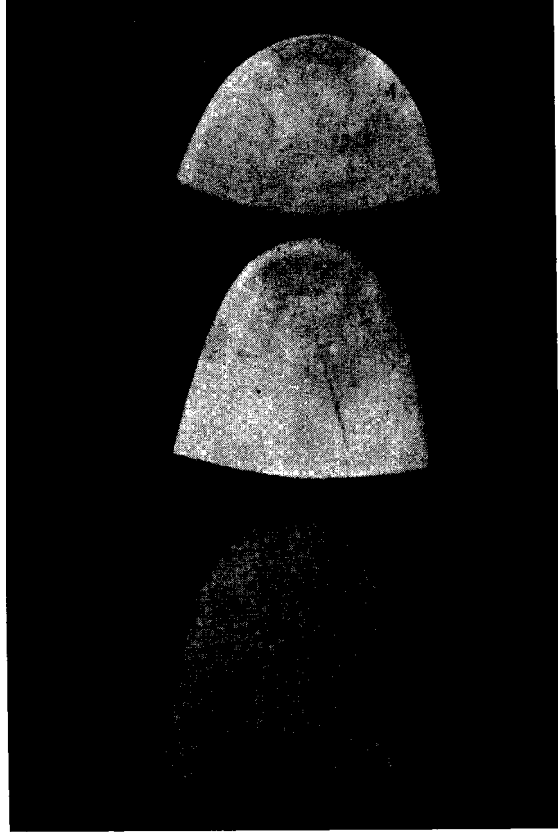


Res. 10- Mevlana'nın Feracesi (Mevlan Müzesi, Env. 701)





Resim



Res. 12 - Mevlana'nın sikke (Külah) !arı (Mevlana Müzesindedir).