

TOPKAPI SARAYI MÜZESİ KALEMTRAŞLARI

Hülya TUNCAY

I. KALEMTRAŞLAR HAKKINDA GENEL BİLGİLER

Kalem Arapça'da kamyş demektir. Es- kiden bizde yazı yazmak için yontularak ince ve esmer kamyşlar kullanıldığı için, kalem kelimesi yazıda kullanılan her aracın genel adı haline gelmiştir ¹. Kalemtraş ise, kamyş kalemlerin uçlarının yazı yazılabilir biçim ve nitelikte kolayca açılmasını sağlayan, uzunca saplı ve demiri sabit çakı gibi açılıp kapanmayan, bir aletin adıdır ².

Eski yazıların okunaklı ve yazının nevi- ne göre yazılabilmesi için, en uygun kalem, kamyş kalem olduğundan, hattatlar, bun- ların açılması için gerekli alet olan kalem- traşlara çok önem verirlerdi. Bizde bun- ların bıçak kısmının çelik olmasına bilhassa dikkat edilirdi.

Osmanlılar kalem için gerekli kamyş Irak, İran, Hindistan ve Cava'dan getirtti- rirdi. En makbulleri olan Hindistan'dan Cava'dan gelenler olup bunlara Hindi ve Cavi adı verilmektedir. Bu kamyşlar tabiat- tan elde edildikleri gibi kullanılmaz. Gübre içinde yerleştirilip ıslah ve terbiye edildik- ten sonra, koyu kahverengini alıp kullanı- labilecek hale gelirdi ³.

Kamyş kalemlerin uçlarının, yazı yaz- maya elverişli bir hale getirilmesi için ge- rekli ameliyeye, kalem açmak denilir. Bu oldukça meleke isteyen bir iştir. Önce kamyş iki boğum yerinin üzerinden kesilir-

di. Bu kamyş parçası sol avucun içine yatı- rılarak, baş parmağın ayasına dayanmak suretiyle tutulup kalemtraşla meyillice ke- silir, kesilen kısmı yine kalemtraşla tanzim edilip, alttaki sivrice kısmın eti iyice yon- tulup, inceltildikten sonra bu yassı ve dil gibi olan kısmın kenarları alınarak, yazıla- cak yazının kalınlığına göre yontulurdu. Bundan sonra kamyş kalem makta denilen 10-20 cm. uzunluğunda sert bir maddeden yapılmış aletin üzerine konularak, kalemin inceltilmiş yassı yüzeyi 'ortasına kalemtra- şın ucu ile bir yarık açılır ve maktain yuva- sına oturmuş olan kalemin üzerine sol elin baş parmağı ile sıkıca basılarak o inceltil- miş kısmın ucu biraz meyillice kesilirdi ⁴.

Kalemtraşlar genellikle 10-25 cm. uzun- lukta olup üç kısımdan meydana gelmiştir.

I. BIÇAK

II. PARAZVANA

111. SAP

Ayrıca bir kısım kalemtraşlarda meşin veya ağaçtan yapılmış KALEMTRAŞ KINI denilen iV üncü kısma da rastlan- maktadır.

Türk kalemtraşlarının bıçak kısmı ge- nellikle çeliktendir. Kalemtraşların bu çelik kısmının hazırlanması ayrı bir işlem iste- mektedir. Kalemtraş çeliği önce kösele bileyesinden geçirilir. Bundan sonra çeliğin üzerinde hasıl olan çizgiler ince zımpara tozu ile ovularak kaybedilir ve çelik maz- gala sürülürdü. Sonra çeliğin üzerindeki yağ lekeleri sodalı su ile yıkanır, ispiroto ve eter ile temizlenirdi. Çeliğe parlaklık ve

¹ ANSİKLOPEDİK SÖZLÜK: İSTANBUL 1946 s. 1045.

² ARSEVEN CELAL ESAT : Sanat Ansiklopedi- si İstanbul 1952 s. 1321.

³ ALİ MUSTAFA: Menakib-i Hünerveran İst. 1926 s. 14-16.

⁴ ARSEVEN CELAL ESAT: Sanat Ansiklope- disi İst. 1952 s. 910.

cila veren, zağ toprağı denilen bir cins toprak işlendiğı güzel parçalara rastlanmaktadır (R. havanda dövülüp tülbentten veya elekten 2) (ey. 33).

geçirilir. Biraz su ile bir kapda kaynatılır, Ağaçtan yapılanlarda ham madde olarak, öd bulamaç haline gelince bir süngerle ağacı, hünnap ve abanoz kullanılmıştır. kalemtraşın çeliğine sürülüp cilalanırdı. Bunlarda, düz, oymalı olanların yanında sedef Cilalandıkça çelikte menevişlerin meydana geldiği görülürdü. Bi sülfat döşüt ile silmekte çeliğe siyah bir cila verirse de bilahare karıncalanmasına sebep olmaktadır

5. Türk kalemtraşlarının bıçak kısmında umumiyetle hiçbir tezyinat yoktur. Ancak çok nadir de olsa bazı parçalarda bıçak kısmında da savat tekniğinde yapılmış dar bir şerit halinde kıvrık dal ve rumilerden meydana gelmiş motifler görülmektedir. Bazan da yine savat tekniğinde dar bir şerit halinde Arapça veya Farsça yazılara da rastlanabilmektedir. et. 44 (Resim I) deki kalemtraşın bıçağının sırt kısmında Farsça bir beyitte

Heme guyet zeban salim Hz Talikik Hödaya

sahibem kim MAZHAR TEV-

FİK

yazısı okunmaktadır.

Parazvana ise, kalemtraşın bıçağı ile sapı arasında, bu iki kısmı birbirine bağlayan pirinç veya altından yapılmış bilezik şeklindeki madeni kısma verilen isimdir⁶.

Kalemtraşlarımızın sap kısmında ham madde olarak demir, ağaç, kemik, fildişi, sedef, mercan, akik, bağı, yeşim kullanılmıştır. Sapı som altından veya altın kakma süslü kalemtraşlar da vardır. Hatta üzeri pırlanta, elmas ve yakut gibi kıymetli taşlarla süslü nefis parçalara da rastlanmaktadır.

Demir saplı kalemtraşlar demirin işlenmesi güç bir madde oluşu nedeniyle tezyinatsız sade bir görünüştür. Bu kalem traşlara DEMİR HİNDİ adı verilmektedir⁷. Ancak çok ender de olsa üzerinde savat tekniği ile kıvrık dal ve rumilerin

¹ MUSAHİPZADE CELAL: Eski İstanbul Yaşayışı İst. 1946 s. 52.

⁸ ÜNVER SÜHEYL: Türk İnce Sanatları Tarihi Üzerine Ankara 1964 s. 112.

⁷ ÜNVER SÜHEYL : Türk İnce Sanatları Tarihi Üzerine Ankara 1964 s. 112.

Kemiğinde sert oluşu sebebiyle sapı kemikten mamul kalemtraşlarda tezyinatsız ve sade görünüştürler. Bunların bir kısmına sapın ucuna ve bıçak kısmına mercan geçme yapılarak renkli bir hava verililmeye çalışılmıştır (Resim 4) (ey. 34-41).

Fildişi saplı kalemtraşlarda çok çeşitli dekorlar görülmektedir. Bunlar arasında üzerleri burmalı, kabartma çiçek ve yaprak tezyinatlı, saz kamışı biçiminde olup üstü kabartma yaprak motifli, dümdüz tezyinatsız olup uçları mercan geçmeli, telkari dekorlu, altın yaldızlı, altın kakmalı olanlara bol miktarda rastlanmaktadır (Resim 5) (ey. 48, 49, 50, 84).

Sedeyten ve bağı denilen kaplumbağı kabuğundan yapılan kalemtraşlar bu maddelerin sert oluşlarından dolayı umumiyetle sade ve tezyinatsız görünüştürler. Bunlar arasında sapının gövdesi burmalı, ucu yaprak motifli ve bıçağı saplandığı kısım iki sıra elmaslı olan bir bağı kalemtraş bilhassa dikkatimi çekti (HAZINE 892 Resim 6).

Yeşim saplı kalemtraşların bıçak kısmı ise mercan ve sedeyten geçme yapılarak daha ziyade sağlamlaştırılmıştır (Resim 7) (ey. 5d-59).

Görüldüğü gibi kalemtraşlar gerek tezyinat ve gerekse kullanılan malzeme bakımından büyük bir çeşitlilik göstermektedir. Hepsini birbirinden çok sanat değeri taşıyan bu parçaların meydana gelmesinde en mühim rolü oynayan kalemtraş ustalarının büyük bir kısmı tevazu göstererek imzalarını dahi koymamışlardır. İmzalar kalemtraşın bıçak kısmına veya parazvana kısmına koyulmaktadır. Bunlar önce en sert çelik üzerine dişi olarak, ters hazırlanır. Bundan sonra, kalemtraşın üzerine açılan armut damla selvi ağacı şeklinde oyuk içine konulan altın, gümüş ve bakır

gibi kolay işlenebilen bir maden parçası üzerine sıcak ve tazyikli olarak basılırdı. Bunlar iyi intibak ettüğinden kolaylıkla sökülemez, adeta kaynamış gibi dururdu ⁸. Baba Galata Recaisi, İstanbul Recaisi Meyli, Şevki, Resa, Rıza, Fenni, Ruhi, Hayri Resmi, Rıfkı, Aşk, Sıtkı, Yümni, Medhi, Vasfi, Nami, Zihni, Fikri, Mustafa, Vahyi Gani, Rüştü, Fehmi, Nazif, Keşfi, Veli, Kani, Şerif Sırrı, Azmi, Ferit, Kadri, Hakkı, Melih, Şükrü, Nabi, Cemali, Zeki, Ali, Safi, Bezmi, Nazmi, Hami, İlmi, Cemşit, Kalbi, Şifa, Latif, Nami, Ziya, Ata, Veli, Niri, Bahri isimleri rast- lanan belli başlı ustalardır ⁹.

Osmanlı devrinde lonca teşkilatına göre imza koymak bir usule tabi imiş. Sonradan meşhur bir kalemtraş ustası olan Mehmet çırak olmasına rağmen kısa za- manda ustalarını geçmiş, fakat icazet (dip- loma) almadan imza koymasına men edil- mişti. Mehmet buna çok müteessir olmuş, bundan sonra eserlerine imza yerine bir alamet koymayı adet edinmişti. Bir gün küçük bir hak kalemtraşı yapan Mehmet bunu çok beğenip, dayanamaz ve imzasını koyar. Fakat sözünü bozmamak için bunu çelik gömlek halinde imzasız bir kalemtraş içine saklar. Mehmed'in bu imzasız ka- lemtraşları sonradan pek meşhur olmuş ve kendisine adsız ismi verilmiştir ¹⁰. Mehmed'in ustalık devrinde yaptığı imzalı ka- lemtraşlardan ikisi Topkapı Sarayı Kü- tüphanesi'nde saklanmakta olup, sap tez- yinatına son derece önem verilmiş, imza ise bıçak kısmına basılmıştır (ey. 51-85) (Re- sim 8).

Hicri 1260 Miladi 1844 yılında Çember- litaş'ta Recai gayet güzel kalemtraşlar yapmaya başlar. Bu sırada başka bir Recai daha İstanbul'a gelir. Önceki ikinciyi çekemiyerek kahyaya şikayet eder. Kah- yada bunlardan birini Galataya verir, di-

ğeri İstanbul'da çalışır ¹¹. Galatalı Recai Çeşme Meydanında bir dükkan açar. Onun kalemtraşlarının damgası ve parazvanası altındandır. Fildişinden sap ile altın paraz- vana arasına bağa bir levha koyan Galatalı Recainin altından damgası geniş, yazısı ise çok ince idi. Bu kalemtraş ustaları içinde en önemlisidir denilenbilir ¹².

İstanbul'da Recai imzasını çelik üzerine basmakta olup yazısı kalın damgası dardır. Bu zat yalnız bıçağın çeliğine önem verip, sapa değer vermezdi. Çoğu vakit bir hindi bacağına veya bir kaşık sapına uydurup teslim ederdi ¹³.

Kalemtraş ustalarından Fenninin 19 un cu yüzyılda yaşadığını eserleri üzerindeki 1258 Hicri 1842 Miladi tarihinden anla- maktayız. Sipariş üzerine çalıştığı bilinen bu ustanın gergedan boynuzu saplı, altın parazvanalı, altın üzerine elmas işli bir kalemtraşı bilhassa dikkate değer (Hazine 812) (Resim 9).

Kalemtraş ustalarından Recailerin 1260 Hicri 1844 Miladi, Resminin 1285 Hicri 1868 Miladi, Azizin 17 inci asırda, Necati ve Vafsinin 18 inci asırda, Feridin ise il. Beyazıt devrinde yaşadıkları eserleri üze- rindeki tarihlerden anlaşılmaktadır. İst- anbul'da Meşrutiyetin ilanına kadar ka- lemtraş yapanlar mevcuttu. SITKI, RUHİ, ZEKİ ve MUHYİ bu sanatın İstanbul'daki son temsilcileridir. Kalemtraşlarımızdan yalnız Muhyinin mezarı bilinir. Beyazıt'da hazirede gömülüdür. Bunların dışındaki ustaların ise yaşadıkları devir dahi biline- mez ¹⁴.

a) Şekline göre kalemtraş çeşitleri

1- Demirhindi Kalemtraşlar:

Sapı çelik veya demir üzerine altın kakma ile süslü kalemtraşlara Demirhindi adı verilmektedir ¹⁵ (Resim 10).

¹¹ MUSAHİPZADE CELAL: Eski İstanbul Ya- şayı İstanbul 1946.

¹² BİNGÜL NURETTİN RÜŞTÜ: Eski Eserler Ansiklopedisi İstanbul 1939.

¹³ ÜNVER SÜHEYL: Aynı eser.

¹⁴ ÜNVER SÜHEYL: Türk İnce Sanatları Tarihi Üzerine Ankara 1964 s. 112.

¹⁵ ÜNVER SÜHEYL: Türk İnce Sanatları Tarihi Üzerine Ankara 1964 s. 112.

⁸ ÜNVER SÜHEYL : Aynı eser.

⁹ ÜNVER SÜHEYL : Türk İnce Sanatları Tarihi Üzerine Ankara 1964 s. 112.

¹⁰ PAKANIL MEHMET ZEKİ: Tarih Deyimleri ve Terimleri Sözlüğü İstanbul 1946.

II - Sırmağa Kalemtraşlar

Sapı balık derisi kaplı kalemtraşlara verilen addır¹⁶

III - Katibi Kalemtraşlar

Ucu dönük olarak yapılan kalemtraş- lara katibi ağzılı kalemtraş denilir. 19 yüz- yıl kalemtraş ustalarından SAFİ adını katibi ağzılı kalemtraşları ile ebedileştir- miştir¹⁷.

Ayrıca cam kırığı, sivri, küt, izmarit, söğüt yaprağı da şekle bakılarak verilen isimlerdir¹⁸ (Resim 11).

b) Yaptıkları işlere göre kalemtraş çeşitleri

1- Mihfere:

Hattatların yanlış kazıma işinde kul- landıkları kalemtraş nevinin farsça adıdır. Bu cins kalemtraşların bıçak kısmı söğüt yaprağı şeklindedir. Bu sebeple bunlara söğüt yaprağı şeklindeki kalemtraşlar ismi de verilmektedir.

II- Mifrez:

Kamış kalemlerin sadece yarılması işini gören kalemtraşlara verilen isimdir.

111- Mihbere:

Kamış kalemlerin ucunun açılmasına ve yontulmasına yarayan kalemtraşlara verilen isimdir¹⁹.

Alelaide yazıcılar kazıma, yazılma ve yontma işini bir tek kalemtraşla yapar- lardı. Orta boy bir kalemtraşın sapı içinde açılan boşluğa yerleştirilip, sapın ucundaki kapağın açılması ile çıkarılan kalemtraş- lara ise **YAVRU** kalemtraş ismi verilir.

Kalemtraşın mucidi acemlendir İran kalemtraşlarının sap tezyinatı çok mükem- mel ise de, çelikleri istenilen güzellikte

¹⁶ CELAL MUSAHİPZADE: Eski İstanbul Ya- şayışı İstanbul 1946 s. 52.

¹⁷ NEFESZADE İBRAHİM: Gülzar-Sevap İs- tanbul 1938 s. 85.

¹⁸ ARSEVEN CELAL ESAT: Sanat Ansiklope- disisi İstanbul 1952 s. 890.

¹⁹ PAKALIN MEHMET ZEKİ: Tarih Deyimleri ve Terimleri Sözlüğü İst. 1946.

değildir. Osmanlılar kalemtraşı İran'dan almışlardır. Hatta Yavuz Sultan Selim'in İran'dan getirttiği ganimetler arasındaki Tebriz işi bir kalemtraş bizde görülen ilk örneklerle numune olmuştur denilebilir.

Osmanlılar kalemtraşı İran'dan almış, fa- kat gerek çelik ve gerekse sap tezyinatı bakımından İranlıları çok gerilerde bırak- mışlardır. Kalemtraşçılık bizde ayrı bir sanat kolu olarak 16mcı yüzyıldan 19 uncu yüzyılın birinci yarısına kadar yaşamıştır. Türk kalemtraş ustaları bilhassa sap kıs- mının yapımında diğer doğulu rakiplerini çok gerilerde bırakmışlardır.

II. TOPKAPI SARAYI MÜZESİNDEKİ KALEMTRAŞLARIN KATALOĞU A- KÜTÜPHANEDEKİLER

1- Kalemtraş (Env. No: ey 33)

21 cm. uzunluğunda, madenidir. Sapı demir üzerine sarı savatlıdır. Kıvrık dal, rumi, çiçek ve yaprak motifleri ile süslen- miştir. Çelikten bıçak kısmı selvi ağacı şeklindeki bir çerçevede pirinçten mamul yazısı ile damla şeklindeki damgasında MUSTAFA imzası görülmektedir.

2- Kalemtraş (Env. No: ey 34)

19 cm. uzunluğunda, sapının ucu mer- candan, diğer tarafı kemikten olup madeni kısmın üzerinde **RAHMİ** imzası okunmak- tadır. Kırmızı renkli muhafazasının içine yapııştırılan yazıdan bu kalemtraşın NA- MIK KEMAL'e ait olduğu anlaşılma- ktadır. Dr. Mazhar Osman tarafından hediye edilmiştir.

3- Kalemtraş (Env. No: ey 35)

18,5 cm. uzunluğunda, sapı düz beyaz kemikten olup üzerinde hiçbir tezyinat yoktur. Bıçak kısmı üzerinde kalp şeklinde okunamıyan bir damga vardır.

4- Kalemtraş (Env. No: ey 36)

14,7 cm. uzunluğunda, sapı dümdüz tezyinatsız kemiktendir. Ölçüsünden bir hak kalemtraşı olduğu anlaşılma- ktadır. Bıçak kısmında okunamıyan bir damga vardır.

5- Kalemtraş (Env. No: ey 37)

23.1 cm. uzunluğunda, sapı kemikten düz tezyinatsız, bıçak kısmı menevişli görünüştedir. Damla motifi şeklindeki damgası okunamamaktadır.

6- Kalemtraş (Env. No: ey 38)

19,9 cm. sapı düz, beyaz renkte, kemiktendir. Damgası okunamamaktadır.

7- Kalemtraş (Env. No: ey 40)

Sapı düz, beyaz renkte, kemikten olup, sapının ucu kırmızı mercan süslüdür. Bıçağın üzerindeki damga okunamamaktadır.

8- Kalemtraş (Env. No: ey 41)

21,5 cm. boyunda sapı düz, beyaz renkte kemiktendir. Ucu mercan geçmelidir. Aynı mercandan paravzanaya geçiş kısmında da kullanılmıştır. Bıçak kısmındaki damga okunamamaktadır.

9- Kalemtraş (Env. No: ey 42)

Sapı düz beyaz renk kemik olup, sapının ucu ve bıçak kısmı mercan geçmelidir. Sapın üzerinde okunamıyan bir damga vardır. Paravzana kısmı beyaz madendir.

10- Kalemtraş (Env. No: ey 43)

21 cm. boyunda, sapı düz beyaz renkte kemikten olup, sapının ucu boynuz şeklinde mercan geçmelidir. Bıçağın üzerinde okunamıyan bir damga vardır.

11- Kalemtraş (Env. No: ey 44)

20,8 cm. boyunda, sapı düz beyaz renkte kemik olup, sapın ucu ve bıçak kısmı mercan noktalı süslenmiştir. Bıçağın sırtı sarı savat süslü olup bir tarafına yine sarı savat halinde farsça bir beyit yazılmıştır.

Heme guyet zeban-ı salim az tahkik

Rodaya sahibem kim Mazhar Tefik yazısı kartuş şeklindeki bir çerçeve içinde okunmaktadır.

12- Kalemtraş (Env. No: ey 45)

20cm. boyunda, sapı düz fildişindendir. Damgasında SALİM imzası okunmaktadır

13- Kalemtraş (Env. No: ey 46)

Sapı düz kemik olup, 15 cm. boyunda hak kalemtraşdır. Damgası okunamamaktadır.

14- Kalemtraş (Env. No: ey 47)

19,5 cm. boyunda, sapı düz fildişi olup, sapının ucu ve bıçak kısmı akik geçmelidir. Bıçak kısmının üzerinde okunamıyan bir damga vardır.

15- Kalemtraş (Env. No: ey 48)

20,2 cm. boyunda, sapı düz fildişi olup, sapının ucu ve bıçak kısmı mercan geçmelidir. Damgası okunamamaktadır.

16- Kalemtraş (Env. No: ey 49)

20 cm. boyunda, sapı fildişinden olup, burmalıdır. Her iki ucunda yine fildişinden kabartma çiçek tezyinatı vardır. Damgası okunamaz.

17- Kalemtraş (Env. No: ey 50)

16 cm. boyunda, hak kalemtraşdır. Sapı fildişinden olup, kabartma çiçek ve yaprak tezyinatlıdır. Sapının bıçak tarafına yine kabartma olarak FİKRİ imzası konulmuştur.

18- Kalemtraş (Env. No: ey 51)

18,8 cm. boyunda, sapı burmalı yeşim olup, sapının ucu boynuz şeklinde, bıçak kısmı ise düz mercan geçmelidir. Bıçağın üzeri MEHMET damgalıdır.

19- Kalemtraş (Env. No: ey 52)

20 cm. boyunda, sapı düz yeşim olup, sapının iki tarafı mercan geçmelidir.

20- Kalemtraş (Env. No: ey 53)

20,7 cm. boyunda, sapı fildişi olup, saz kamışı biçimindedir. Gövdesi beş bölüme ayrılmış olup, üzerinde kabartma yaprak tezyinatı, uclarında ise mercan geçme vardır.

21- Kalemtraş (Env. No: ey 54)

18 cm. boyunda, sapı düz yeşimden olup, ucu çizme biçiminde, bıçak kısmı ise düz mercan geçmelidir.

22- Kalemtraş (Env. No: ey 55)

20 cm. boyunda, sapı düz yeşimden olup, ucu mercan geçmelidir. Damgası okunamamaktadır.

23- Kalemtraş (Env. No: ey 56)

- 22 cm. boyunda, sapı düz yeşimden olup, ucu ve bıçak kısmı mercan geçmelidir. Damgası okunamamaktadır.
- 24- Kalemtraş (Env. No: ey 57)
17 cm. boyunda, sapı düz yeşimden olup, bıçak tarafı mercan geçmelidir. Bıçaktaki damga okunamamaktadır.
- 25- Kalemtraş (Env. No: ey 58)
Sapı düz yeşimden olup, ucu ve bıçak tarafı mercan geçmelidir. 19,5 cm. boyundadır.
- 26- Kalemtraş (Env. No: ey 59)
Sapı düz yeşimden olup, ucu ve bıçak tarafı sedef geçmelidir. 20,5 cm. boyunda olup, damgası okunamamaktadır.
- 27- Kalemtraş (Env. No: ey 60)
Sapı düz yeşimden olup, 19,5 cm. boyundadır. Sapın ucu ve bıçak kısmı mercan geçmelidir.
- 28- Kalemtraş (Env. No: ey 61)
20,5 cm. boyunda, madenidir. Sapın gövdesi birbirine paralel 5 bölüme ayrılmıştır. Bu bölümlerden 3 ünde de kıvrık dal ve yaprak motifi, 2 sinde kıvrık dal ve çiçek motifi alternatif olarak sıralanmıştır.
- 29- Kalemtraş (Env. No: ey 62)
Tezyinatı ey 61 e benzer.
- 30- Kalemtraş (Env. No: ey 63)
18,5 cm. boyunda, sapı düz kemikten olup, bıçak kısmı mercan geçmelidir. Parazvanası ve damgası altın olup Fikri imzalıdır.
- 31- Kalemtraş (Env. No: ey 64)
Sapı düz kemikten olup, iki tarafı mercan geçmelidir. 17 cm. boyunda olup, imzası okunamamaktadır.
- 32- Kalemtraş (Env. No: ey 65)
Sapı ağaçtan, ucu mercan geçmeli, 20 cm. boyundadır. İmzası okunamamaktadır
- 33- Kalemtraş (Env. No: ey 67)
23 cm. boyunda, düz ağaç saplı, kiri imzalıdır.
- 34- Kalemtraş (Env. No: ey 68)
- 21 cm. boyunda, siyah renkli ağaç saplı olup, üzeri birbirine paralel bölmelere ayrılmıştır. Bıçakta görülen 3 adet damga okunamamaktadır.
- 35- Kalemtraş (Env. No: ey 69)
19,5 cm. boyunda, siyah renkli ağaçtandır. Damgası okunamamaktadır.
- 36- Kalemtraş (Env. No: ey 70)
20 cm. boyunda, sapı düz ağaçtan, parazvanası beyaz madendir. Damgası okunamamaktadır.
- 37- Kalemtraş (Env. No: ey 71)
19 cm. boyunda, sapı düz ağaçtan olup, ucu ve bıçak tarafı baklava dilimi biçimindedir. Mercan geçmelidir. Damgası okunamamaktadır.
- 38- Kalemtraş (Env. No: ey 7d)
20 cm. boyunda, düz ağaçtan olup, siyah renklidir. Sapın iki ucu geçme mercan süslüdür. Damgası okunamamaktadır.
- 39- Kalemtraş (Env. No: ey 73)
18 cm. boyunda, sapı yeşil deri üzerine yılan derisi tarzında süslüdür. Damgası okunamamaktadır.
- 40- Kalemtraş (Env. No: ey 74)
20,5 cm. boyunda, sapı ağaç olup, sapının ucu ve bıçak kısmı sedef geçmelidir. Mehdi imzalıdır.
- 41- Kalemtraş (Env. No: ey 75)
12 cm. boyunda, hak kalemtraşdır. Madenden yapılmıştır. Sapı iki kısımdır. 1 inci kısım kartuş şeklinde olup, savat tekniğinde süslüdür. Üzerinde baklava dilimi şeklinde bölümü olup bunun içine kıvrık dal ve yaprak motifleri yerleştirilmiştir. 2 inci bölüm 8 köşeli ve 8 bölümdür. Bu 8 bölümün biri boş, diğeri kıvrık dal ve yaprak ile süslü olarak alternatif olarak tezyinatlandırılmıştır.
- 42- Kalemtraş (Env. No: ey 75)
20 cm. boyunda, sapı ebrulu kahve rengi taştandır. Sapının iki ucu ve bıçak tarafı geçme mercan süslüdür. Bıçaktaki damgası okunamamaktadır.
- 43- Kalemtraş (Env. No: ey 77)

20,5 cm. boyunda, sapı bağa olup tezyinatlıdır. Sapının üzerindeki damgası okunamamaktadır.

44- Kalemtraş (Env. No: ey 78)

19 cm. boyunda, sapı ebrulu yeşil renkli taş olup, ucu ve bıçak tarafı geçme mercan süslüdür. Mercan kısımlarda balık sırtı tezyinat görülmektedir.

45- Kalemtraş (Env. No: ey 79)

19 cm. boyunda, evsafı yukardakinin aynıdır.

46- Kalemtraş (Env. No: ey 81)

19 cm. boyunda, sapı ağaçtan olup, siyah renklidir. Bıçak tarafında siyah sedef geçme süsü vardır. Damgası okunamamaktadır.

47- Kalemtraş (Env. No: ey 82)

19 cm. boyunda, sapı siyah renkli ağaçtandır. Damgası okunamamaktadır.

48- Kalemtraş (Env. No: ey 83)

20 cm. boyunda, sapı siyah renkli ağaçtandır. Bıçak kısmı geçme kemik süslüdür. Mehmet imzalıdır.

49- Kalemtraş (Env. No: ey 84)

18,5 cm. boyunda, sapı düz fildişindedir. Damgası okunamamaktadır.

50- Kalemtraş (Env. No: ey 85)

19 cm. boyunda, evsafı yukardakinin aynıdır.

51- Kalemtraş (Env. No: ey 86)

19,5 cm. boyunda, sapı düz fildişinden, bıçak kısmı mercan geçmelidir. Damgası okunamamaktadır:

52- Kalemtraş (Env. No: ey 87)

16 cm. boyunda, sapı yıldız taşından olup, bıçak tarafı oyma altın yıldız süslüdür. Bıçağı yoktur.

53- Kalemtraş (Env. No: ey 88)

20 cm. boyunda, sapı siyah kemikten- dir. Sapın uçları kırmızı boyalı fildişindedir.

54- Kalemtraş (Env. No: ey 89)

16,5 cm. boyunda, sapı yıldız taşından- dır.

55- Kalemtraş (Env. No: ey 92)

19,5 cm. boyunda, sapı fildişinden olup, oyma çiçek süslüdür. Sapın uc tarafı oyulup, helezoni sütunlar arasına iki adet hareketli fildişi yuvarlak yerleştirilmiştir. Ucu geçme mercan süslüdür. Üzeri halkar süslüdür. Kahverengi meşin kını vardır.

56- Kalemtraş (Env. No: ey 93)

19,5 cm. boyunda, sapı fildişindedir. Bıçak tarafı tırtıl süslüdür. Orta kısmı oluklu, üst kısmı ise köşeli olan sapın dört tarafına oyma olarak saksı içine gül motifleri işlenmiştir. Sapın üst tarafı sedef geçmelidir. Çelikten bıçak kısmında da yine oyma olarak bir satır halinde farsça bir beyit görülmektedir.

57- Kalemtraş (Env. No: ey 94)

19 cm. boyunda, sapı fildişinden oyma ve kabartma çiçek ve yaprak süslüdür. Uc tarafı helezoni oyma olup, iç boşluğunda iki adet hareketli fildişi minik küre yerleştirilmiştir. Sapın ucu mercan geçmelidir. Altın damga okunamamaktadır.

58- Kalemtraş (Env. No: ey 95)

19 cm. boyunda, sapı düz sedeftendir. Bıçak ağzı altın yaldızlı olup oyma süslüdür. Damgası okunamamaktadır.

59- Kalemtraş (Env. No: ey 96)

21 cm. boyunda olup, sapı oyma ve kabartma çiçek ve yaprak süslüdür. Ortası dört sütun halinde oyularak içine üç adet hareketli yuvarlak yerleştirilmiştir. Bıçağın sırt kısmında oyma olarak yazılmış bir beyit vardır. Üzerinde kahverenkli deri üstüne yaldızlı halkar süslü bir kını vardır.

60- Kalemtraş (Env. No: ey 97)

20,5 cm. boyunda, sapı düz şeffaf mum taşındandır. Sapın iki tarafı oyma çiçek süslü, mercan geçmelidir. Bıçak timsah biçimindedir. Recai imzalıdır.

61- Kalemtraş (Env. No: ey 98)

Sapı mercan, 21,5 cm. boyunda, ucu oyma süslü ve boynuz şeklindedir. Gümüş parzvanası vardır.

62- Kalemtraş (Env. No: ey 99)

- 21 cm. boyunda, sapı düz fildişinden olup, bıçak kısmı ve ucu oyma süslü, mercan geçmelidir.
- 63- Kalemtraş (Env. No: ey 101)
19,5 cm. boyunda, sapı fildişinden olup, helezoni süslüdür. Bıçak ağzı altın yaldızlıdır. Ucunda altın yaldızlı çember içinde geçme yemiş taşından süsü vardır. Recai imzalıdır.
- 64--- Kalemtraş (Env. No: ey 10d)
19,5 cm. boyunda, sapı kemikten olup, ucu mercan geçmelidir.
- 65- Kalemtraş (Env. No: ey 103)
21 cm. boyunda, sapı beyaz kemikten, uçları geçme mercan süslüdür. Rıfkı damgalıdır.
- 66- Kalemtraş (Env. No: ey 104)
20,4 cm. boyunda, evsafı yukardakinin benzeridir. İmzası okunamamaktadır.
- 67- Kalemtraş (Env. No: ey 105)
20,4 cm. boyunda, evsafı yukardakilere benzer. Rıfkı imzalı ve meşin kınılıdır.
- 68- Kalemtraş (Env. No: ey 106)
21 cm. boyunda, evsafı yukardakilere benzer, imzası okunamamaktadır.
- 69- Kalemtraş (Env. No: ey 107)
21,5 cm. boyunda, evsafı yukardakilere benzer. imzası okunamamaktadır.
- 70- Kalemtraş (Env. No: ey 108)
16 cm. boyunda, evsafı yukardakilere benzer, imzası okunamamaktadır.
- 71- Kalemtraş (Env. No: ey 109)
18,5 cm. boyunda, sapı fildişinden, helezoni yivli, bıçak tarafı gaga şeklinde bağlanmış. Ucunda ise kabartma iki yaprak motifi görülmektedir. Ortada helezoni boşluk içinde hareketli bir kürecik vardır. Rıfkı imzalıdır.
- 72- Kalemtraş (Env. No: ey 110)
19 cm. boyunda, sapı fildişi kabartma çiçek motifli, Rıfat damgalıdır.
- 73- Kalemtraş (Env. No: ey 111)
19,5 cm. boyunda, sapı düz fildişi, ucu geçme kehribar süslüdür. İmzası okunamamaktadır.
- 74- Kalemtraş (Env. No: ey 112)
20,5 cm. boyunda, sapı düz fildişi, imzası okunamamaktadır.
- 75- Kalemtraş (Env. No: ey 113)
22 cm. boyunda, sapı düz fildişi, imzası okunamamaktadır.
- 76- Kalemtraş (Env. No: ey 114)
19 cm. boyunda, sapı düz kemikten olup, damgası okunamamaktadır.
- 77- Kalemtraş (Env. No: ey 115)
20 cm. boyunda, sapı fildişi yivli olup, ucunda geçme kahverengi ebrulu bir taş vardır. İmzası okunamamaktadır.
- 78- Kalemtraş (Env. No: ey 116)
17,5 cm. boyunda, sapı siyah renkli kemik olup, bıçağı iki yüzlüdür. Siyah meşin kını vardır. İmzası okunamamaktadır.
- 79- Kalemtraş (Env. No: ey 117)
14 cm. boyunda, sapı fildişinden olup, yivlidir. Ucu siyah taşan geçmelidir. Altından Rıfat damgalıdır.
- 80- Kalemtraş (Env. No: ey 118)
Sapı fildişinden olup, ucu kahverengi ebrulu taş geçmelidir. 14 cm. boyunda, Rıfat imzalıdır.
- 81- Kalemtraş (Env. No: ey 119)
12 cm. boyunda, sapı fildişinden olup, bıçağı söğüt yaprağı biçiminde olup, hak kalemtraşıdır.
- 82- Kalemtraş (Env. No: ey 120)
18,5 cm. boyunda, sapı kahverengi öd ağacından olup, ucu geçme mercan süslüdür. İmzası okunamamaktadır.
- 83- Kalemtraş (Env. No: ey 121)
17 cm. boyunda, sapı kahverengi ebrulu taşan olup, her iki ucu geçme mercan süslüdür. Rıfat damgalıdır.
- 84--- Kalemtraş (Env. No: ey 122)
18,5 cm. boyunda, sapı köşeli, öd ağacından, ucu geçme mercan süslüdür. Damgası okunamamaktadır.
- 85- Kalemtraş (Env. No: ey 123)

- 22,5 cm. boyunda, saolı düz beyaz mum taşından olup, uçları mercan geçmelidir. İmzası okunamamaktadır.
- 86- Kalemtraş (Env. No: ey 124)
18,5 cm. boyunda, sapı düz bağadan, ucları mercan geçmeli, Aşık imzalıdır.
- 87- Kalemtraş (Env. No: ey 125)
22,5 cm. boyunda, sapı düz bağadan, ucu Beçme mercan süslüdür. Rıfki imzalıdır.
- 88- Kalemtraş (Env. No: ey 126)
16,5 cm. boyunda, sapı köşeli, abonaz ağacından olup, iki ucu geçme mercan süslüdür. İmzası okunamamaktadır.
- 89- Kalemtraş (Env. No: ey 127)
19 cm. boyunda, sapı düz abanoz ağacından olup, Rıfat imzalıdır.
- 90- Kalemtraş (Env. No: ey 128)
18,5 cm. boyunda olup, evsafı yukarıdakilere benzer. Rıfat imzalıdır.
- 91- Kalemtraş (Env. No: ey 129)
19 cm. boyunda, evsafı yukarıdakine benzer. Rıfat imzalıdır.
- 92- Kalemtraş (Env. No: ey 130)
17,5 cm. boyunda, sapı düz siyah abanoz ağacındandır. İmzası okunamamaktadır.
- 93- Kalemtraş (Env. No: ey 131)
17 cm. boyunda, sapı düz siyah abanoz ağacındandır.
- 94- Kalemtraş (Env. No: ey 132)
18,1 cm. boyunda, ucu kabartma yaprak süslü, düz bağadan sapkıdır. İmzası okunamamaktadır.
- 95- Kalemtraş (Env. No: ey 133)
19 cm. boyunda, sapı düz bağadan, Rıfat imzalıdır.
- 96- Kalemtraş (Env. No: ey 134)
18,5 cm. boyunda, sapı düz bağadan olup, uçları kabartma yaprak tezyinatlıdır. Rıfat imzalıdır.
- 97- Kalemtraş (Env. No: ey 135)
15 cm. boyunda, sapı düz bağadan olup, Rıfat imzalıdır.
- 98- Kalemtraş (Env. No: ey 136)
16,5 cm. boyunda, sapı düz bağadan olup, ucu geçme ebrulu taş süslüdür. Rıfat imzalıdır.
- 99- Kalemtraş (Env. No: ey 137)
15 cm. boyunda, sapı düz bağadan olup, iki ucu ebrulu taş geçmelidir. İmzası okunamamaktadır.
- 100- Kalemtraş (Env. No: ey 138)
14,5 cm. boyunda, sapı bağadan olup, iki ucu ebrulu taş geçmelidir. İmzası okunamamaktadır.
- 101- Kalemtraş (Env. No: ey 139)
17,5 cm. boyunda, sapı kahverengi ağaç olup, iki ucu ebrulu geçme taş süslüdür. Rıfat imzalıdır.
- 102- Kalemtraş (Env. No: ey 140)
Sapı kahverengi ağaçtan olup, 15 cm. boyundadır.
- 103- (E.n.v. NO: c.y. 141) Kalemtraş 19,5 cm. boyunda sapı kahverengi ağaçtan olup, bıçak tarafı kendirden kabartma süslüdür. Rıfat imzalıdır.
- 104- Kalemtraş (Env. No: ey 142)
19 cm. boyunda evsafı yukarıdakinin aynıdır.
- 105- (Env. NO: ey. 143) Kalemtraş 17,5 cm. boyunda sapı bej rengi Ebrulu taştan olup ucu ise koyu kahverengi ebrulu taştan geçmelidir. Bıçaktaki damgası düşmüş olup sadece bir delik vardır.
- 106- Kalemtraş (ey. 144)
17 cm. boyunda sapı kahverengi ebrulu taştan ucu oymalı mercan geçmelidir. İmzası okunamamaktadır.
- 107- Kalemtraş (ey. 145)
16,5 cm. boyunda pembemtrak renk fildişinden olup, uçları kahverengi ebrulu taş geçmelidir. Rıfat imzalıdır.
- 108- Kalemtraş (ey. 146)
22,5 cm. boyunda, sapı sedef olup kendinden oyma, kabartma çiçek, yaprak üzüm salkımı, ve asma yaprağı motifle süslüdür. Sapın üzerinde bir yılan bir de

- kuş figürü göze çarpmaktadır. Damgası okunamamaktadır. Üzerinde kırmızı ka- dife üstüne altın simle işlenmiş bir kını vardır.
- 109- Kalemtraş (ey. 147)
19 cm. boyunda sapı iki parça halinde mercandandır. Bu kısımlar bir bilezikle bir birine bağlanmıştır. Rıza imzalıdır.
- 110- Kalemtraş (ey. 148)
23,5 cm. boyunda sapı altı köşeli yeşim- dendir. Rıfkı damgalıdır.
- 111- Kalemtraş (ey. 149)
18,5 cm. boyunda sapı yeşimden, iki ucu oymalı mercan geçmelidir. Rıfat im- zalıdır.
- 112- Kalemtraş (ey. 150)
18,5 cm. boyunda sapı yeşim olup ucu mercan geçmeli, Rıfat damgalıdır.
- 113- Kalemtraş (ey. 151)
19 cm. boyunda sapı yeşil boyalı fildişi olup, her iki ucu geçme mercan süslüdür. Ruhi damgalıdır.
- 114- Kalemtraş (ey. 152)
19 cm. boyunda sapı düz yeşimdendir. İmzası okunamamaktadır.
- 115- Kalemtraş (ey. 153)
Sapı yeşimden olup ucu boynuz şek- lindedir. İmzası okunamamaktadır. Damgası okuna- mamaktadır.
- 116- Kalemtraş (ey. 154)
Sapı kahverengi ebrulu taştan olup ucu mercan geçmelidir. 19 cm. boyundadır. Rıfat imzalıdır.
- 117- Kalemtraş (ey. 155)
19,5 cm. boyunda sapı yeşimden olup ucu boynuz şeklinde, bıçak tarafı ise düz mercan Sapı bağ ve fildişinden olup üzeri bağ geçmelidir. İmzası okunamamak- tadır. çenberlidir. Fildişi üzerine nokta bağa süs- Üzerinde kahverengi meşin üzerine altın leri vardır. İmzası yoktur. yaldızla halkar süslü kını vardır.
- 118- Kalemtraş (ey. 156)
16 cm. boyunda sapı üç parçalı mercan olup parzvanası baklava süslü çenberli- dir. Ali imzalıdır.
- 119- Kalemtraş (ey. 157)
17,5 cm. boyunda sapı neceften olup her iki ucu kahverengi ebrulu taş geçme- lidir. Rıfat imzalıdır.
- 120- Kalemtraş (ey. 158)
18 cm. boyunda sapı sedeften olup yivlidir. Ucu iki parça halinde mercan geçmelidir. Damgası okunamamaktadır.
- 121- Kalemtraş (ey. 159)
18,5 cm. boyunda sapı altın üzerine mine tekniğinde, renkli çiçek ve yaprak süslüdür. Sap uçları oymalı mercan geç- melidir. Ali imzalıdır.
- 122- Kalemtraş (ey. 160)
19,5 cm. boyunda sapı gümüş kaplama olup, üzerinde mine tekniğinde rokoko teyzinat görülmektedir. Parzvanası gü- müştan olup imzasızdır.
- 123- Kalemtraş (ey. 161)
9,5 cm. boyunda madeni, üzeri savatlı hak kalemtraşdır. İmzasızdır.
- 124- Kalemtraş (ey. 162)
20 cm. boyunda fildişi, yivli saplıdır. İmzası okunamamaktadır.
- 125- Kalemtraş (ey. 163)
14,5 cm. boyunda sapı düz fildişinden- dir. İmzası okunamamaktadır.
- 126- Kalemtraş (ey. 164)
13,5 cm. -boyunda sapı düz fildişi olup bıçağı okunamıyan damgalıdır.
- 127- Kalemtraş (ey. 165)
13 cm. boyunda sapı düz fildişindedir. İmzası okunamamaktadır.
- 128- Kalemtraş (ey. 166)
Sapı bağ ve fildişinden olup üzeri bağ çenberlidir. Fildişi üzerine nokta bağa süs- Üzerinde kahverengi meşin üzerine altın leri vardır. İmzası yoktur.
- 129- Kalemtraş (ey. 167)
20,5 cm. boyunda sapı yedi köşeli kahverengi ağaçtandır. Bıçağı üzerindeki damgası okunamamaktadır.
- 130- Kalemtraş (ey. 168)
Sapı ananoz ağacından olup her iki ucu mercan geçmelidir. Bıçak ağzı boğma ve köşeli demir süslüdür.

- 131- Kalemtraş (ey. 169)
21 cm. boyunda sapı sekiz köşeli abanoz ağacından olup uçları mercan geçmelidir. İmzası okunamamaktadır.
- 132- Kalemtraş (ey. 170)
13,5 cm. boyunda sapı bağdan olup ucu geçme bağ süslüdür. İmzası okunamamaktadır.
- 133- Kalemtraş (ey. 171)
19,5 cm. boyunda sapı abanoz ağacından olup bıçağı damgasızdır.
- 134- Kalemtraş (ey. 172)
19 cm. boyunda sapı düz abanoz ağacındandır. Mehmet imzalıdır.
- 135- Kalemtraş (ey. 173)
15,5 cm. boyunda sapı düz abanoz ağacındandır. İmzası okunamamaktadır.
- 136- Kalemtraş (ey. 174)
14 cm boyunda sapı bağadan olup Rıza imzalıdır.
- 137- Kalemtraş (ey. 175)
13 cm. boyunda düz abanoz ağacındandır. İmzası okunamamaktadır.
- 138- Kalemtraş (ey. 176)
21,5 cm. boyunda sapı fildişinden oyma ve kabartma çiçek ve yaprak süslüdür. Sapın ortasında ve üst kısmında sütunlu ve helezoni yivler içine oyulmuş kısımlardan hareketli bilyeler görülmektedir. **Yine** bu iki kısmın arasında kendinden yontularak bir halka yapılmıştır. İmzası okunamamaktadır.
- 139- Kalemtraş (ey. 177)
20,5 cm. boyunda sapı fildişi bıçak tarafı dilim süslüdür.
- 140- Kalemtraş (ey. 178)
20,5 cm. boyunda sapı fildişinden olup üzeri oyma ve kabartma yaprak ve çiçek süslüdür. Sapın ortasında helezoni boşluk içinde üç adet hareketli kürecik vardır. İmzası okunamamaktadır.
- 141- Kalemtraş (ey. 179)
20 cm. boyunda sapı fildişinden olup üzeri yivli, üstte sütunlu boşluk içine yerleştirilmiş üç adet hareketli bilye görülmektedir Rıza imzalıdır.
- 142- Kalemtraş (ey. 180)
19,5 cm. boyunda sapı fildişi olup üzeri yivli iki ucu kabartma çiçek ve yaprak teyzinatlıdır. Üzerinde Rıza imzası görülmektedir.
- 143- Kalemtraş (ey. 182)
25,5 cm. boyunda sapı fildişinden olup, her iki ucu gömme bağa süslüdür. Sapın üzeri altın savatlıdır. Sapında altın yıldızla basılmış bir Hami damgası görülmektedir.
- 144- Kalemtraş (ey. 183)
13 cm. boyunda sapı düz fildişinden olup, imzası okunamamaktadır.
- 145- Kalemtraş (ey. 184)
Sapı sepet örgüsü biçiminde tezyinatlı, fildişindendir. Boyu 23 cm.dir. Sapın ucu üzeri yivli mercan geçmelidir. Parazvanası maden üzerine minelidir. İmzası okunamamaktadır.
- 146- Kalemtraş (ey. 185)
22,5 cm. boyunda; sapı kemik, uçları mercan geçmelidir. Damgası okunamamaktadır. Yeşil deri üzerine altın yıldızla halkar süslü bir kını vardır.
- 147- Kalemtraş (ey. 186)
22,5 cm. boyunda, sapı kemikten olup uçları mercan geçmelidir. Damgası okunamamaktadır.
- 148- Kalemtraş (ey. 187)
22,5 cm. boyunda sapı fildişi, ucu mercan geçmeli, **Ruhi** imzalıdır. Kahverengi deri üzerine altın yıldızla halkar süslü kını vardır.
- 149- Kalemtraş (ey. 188)
25 cm. boyunda, sapı yeşim, uçları mercan geçmelidir. Sapın helezoni yivleri vardır. Hami imzalıdır.
- 150- Kalemtraş (ey. 189)
22 cm. boyunda sapı helezoni yivli yeşimden olup, uçları mercan geçmelidir. İmzası okunamamaktadır.
- 151- Kalemtraş (ey. 190)

- 20 cm. boyunda, sapı helezoni yivli ye- şimden olup, uçları mercan geçmelidir. Bordo rengi deriden üzeri altın yıldızla halkar süslü kını vardır. İmzası okunamamaktadır.
- 152- Kalemtraş (ey. 191)
- 20 cm. boyunda, sapı helezoni yivli ye- şimdendir, uçları mercan geçmelidir. Ruhi imzalıdır.
- 153- Kalemtraş (ey. 192)
- 20 cm. boyunda, sapı yeşil taşdan yapılmış olup, her iki ucu yollu mercan geç- melidir. Ruhi imzalıdır.
- 154- Kalemtraş (ey. 193)
- 20,5 cm. boyunda, sapı yeşimden olup uçları oymalı mercan geçmelidir. Mercan- ların bağlantı yerlerinde iki adet firuze kakmalı bilezik vardır. Demgası okunama- maktadır.
- 155- Kalemtraş (ey. 194)
- 20,5 cm. boyunda, sapı altın kakmalı, yaprak ve kafes biçiminde süslü ve taştan- dır. Uçları mercan geçmelidir. İmzası oku- amaaktadır.
- 156- Kalemtraş (ey. 195)
- 21 cm. boyunda, sapı bağadan olup üzeri yivlidir. İmzası okunamamaktadır.
- 157- Kalemtraş (ey. 196)
- 20 cm. boyunda, sapı düz bağadandır. Kahverengi deri kınıdır. İmzası okuna- mamaktadır.
- 158- Kalemtraş (ey. 197)
- 21 cm. boyunda, sapı düz bağadan olup uçları mercan geçmelidir. Siyah me- şin kını vardır. İmzası okunamamaktadır.
- 159- Kalemtraş (ey. 198)
- Sapı bağadan olup, uçları mercan geç- melidir. Ruhi imzalıdır.
- 160- Kalemtraş (ey. 199)
- 13,4 cm. boyunda, sapı bağa olup, Rıza imzalıdır.
- 161- Kalemtraş (ey. 200)
- 21 cm. boyunda, sapı yıldız taşından, uçları mercan geçmez. Damgası okuna- mamaktadır.
- 162- Kalemtraş (ey. 201)
- 22 cm. boyunda, sapı üç parça halinde oyma süslü mercandan olup, ucu kıvrık çıkıntılıdır. Ek yerlerinde altın bilezikleri vardır. Damgası okunamamaktadır.
- 163- Kalemtraş (ey. 203)
- 22 cm. boyunda, sapı yeşile boyanmış fildişindendir. İki ucu kabartma çiçek ve yaprak teyzinatlıdır. Damgası okunama- maktadır.
- 164- Kalemtraş (ey. 206)
- 20 cm. boyunda, sapı beyaz mum ta- şından olup, uçları mercan geçmelidir. Selim imzalıdır.
- 165- Kalemtraş (ey. 207)
- 20 cm. boyunda, evsafı yukardakinin aynıdır. Selim imzalıdır.
- 166- Kalemtraş (ey. 208)
- 22 cm. boyunda, sapı düz beyaz mum taşından olup uçlarında üzeri savatlı ma- den geçmeleri vardır. İmzası okunama- mamaktadır.
- 167- Kalemtraş (ey. 1209)
- 19,5 cm. boyunda, sapı kahverengi ağaçtan olup, baklava dilimi şeklinde ka- bartma teyzinatlıdır. İmzası okunamamak- tadır.
- 168- Kalemtraş (ey. 211)
- 19 cm. boyunda, sapı beyaz ve yeşil enine yollu olup ucu maden üzerine altın kakmalı, geçmelidir. İmzası okunamamak- tadır.
- 169- Kalemtraş (ey. 213)
- 19,5 cm. boyunda, sapı madeni olup üzeri altın kakmalıdır. Mehmed imzalıdır.
- 170- Kalemtraş (ey. 214)
- 23,5 cm. boyunda, sapı oymalı fildişin- den, ucu mercan geçmelidir. Bıçağı oymalı ve yıldız boyalıdır. İmzasızdır.
- B- Hazinedeki/er*
- 1- Kalemtraş (Env. No: Hazine 777)
- 20 cm. boyunda olup, gümüş üzerine mavi mineli çiçek ve yaprak motifleri ile süslü bir sapı vardır. Bıçağının üzerindeki damgası okunamamaktadır.

2- Kalemtraş (Env. No: Hazine 812)
20 cm. boyunda, gergedan boynuzun- dan saplı olup, parazvanası altın üzerine elmalıdır. Bıçağının üzerinde altından Fenni imzası okunmaktadır.

3- Kalemtraş (Env. No: Hazine 861)
20 cm. boyunda, sapı altın yıldız süslü olup, kendinden kabartma çiçeklidir. Sap tepesi yaprak şeklinde olup, elmalıdır.

4- Kalemtraş (Env. No: Hazine 877)
15. cm. boyunda olup, sapı balgani ta- şındandır. İki başı ufak elmaslarla süslü- dür. Baş tarafta filizi renkli, mineli bir de- kor görülür. İmzası okunamamaktadır.

5- Kalemtraş (Env. No: Hazine 892)
20 cm. boyunda, bağadan olan sapı kendinden burmalı ve tepesi yaprak biçi- minde olup elmalıdır.

6- Kalemtraş (Env. No: Hazine 912)
20 cm. boyunda, sapı burmalı bağa- dandır. Sap tepesi yaprak şeklindedir. Ağıza yakın gele kısmı iki sıra elmalıdır.

7- Kalemtraş (Env. No: Hazine 3037)
20 cm. boyunda, sapı yıldız taşından olup, ağıza yakın kısmında üzeri iki sıra elmalı bir parazvanası vardır. Sap ağzı minelidir.

8- Kalemtraş (Env. No: Hazine 3038)
20 cm. boyunda, sapı mavi taştan olup, ağıza yakın kısmından elmalı altından iki parazvanası vardır. Bunların arası ve arka alt kısmı altından olup üzeri mercan mine- lidir.

9- Kalemtraş (Env. No: Hazine 3039)
12 cm. boyunda, sapı beyaz mum ta- şından olup, iki ucu elmasla süslenmiştir. Bıçağında altından Necati imzası okun- maktadır.

10-Kalemtraş (Env. No: Hazine 3040) 19 cm. boyunda, gümüşten olup, ortası yeşil minelidir. Altından parazvanasının üzeri pırlanta işlidir. Bu kalemtraşın içi altın yıldızlı, gümüş kaplı üzeri meşin olup halkar süslü bir kını vardır.

11-Kalemtraş (Env. No: Hazine 3041) 21 cm. boyunda, sapı beyaz yeşim ta- şından olup, üzeri altın çiçek kakmalıdır.

C- Yazı Seksiyonundakiler

1- Kalemtraş (Env. No: ey 34)
19 cm. boyunda, sapının ucu mercan geçmeli, diğer tarafları ise kemiktendir. Çelik parazvanası üzerinde Rahmi imzası okunmaktadır. Kırmızı renk kumaş kaplı kutu şeklindeki muhafazasının içine yapış- tırılan bir kağıttaki yazıdan, bu kalemtra- şın Namık Kemal'e ait olduğu anlaşıl- maktadır.

2- Kalemtraş (Env. No: ey 90)
19 cm. boyunda, sapı gümüş üzerine renkli mine tekniğinde kabartma çiçek ve yaprak motiflidir. Açık ve koyu mavi, yeşil, tarçını ve sarı renk kullanılmıştır. Parazvanası pirinçtendir. Bıçağı üzerindeki damga okunamamaktadır.

3- Kalemtraş (Env. No: ey 80)
22 cm. boyunda, sapı sarımtrak renk kemikten yapılmış olup, uçları balık sırtı oymalı, geçme mercan süslüdür. Ali imza- lıdır. Parazvanası pirinçtendir.

4- Kalemtraş (Env. No: ey 100)
20,5 cm. boyunda, sapı fildişinden olup, üzerinde oyma ve kabartma yıldız ve mine çiçekleri ile yaprak motifli bir tezyinat bulunmaktadır. Sapın ortasında helezoni kıvrımlar arasındaki oyuğa biri büyük ha- reketsiz ikisi küçük hareketli üç küre yer- leştirilmiştir. Sapın üst ucu mercan geçme- lidir. Rifat imzalıdır.

5- Kalemtraş (Env. No: ey 181)
19 cm. boyunda, fildişi üzerine mercan nokta süslüdür. Parazvanasına altın yıldız tarama yapılmıştır. Bıçak kısmında altın yıldızlı çerçeve içinde okunamıyan bir damga, yine altın yıldızlı kartuş şeklinde bir çerçeve içinde farsça bir beyit görül- mekte olup tarihi silinmiştir. Bıçağın diğer tarafında ise Amel-i Mustafa yazısı, yine altın yıldızlı bir çerçeve içinde göze çarp- maktadır.

6- Kalemtraş (Env. No: ey 209) 22 cm. boyunda, sapı düz beyaz mum taşındandır. Sapın iki tarafı üzeri altın yaldızla halkar süslü, maden geçmelidir. Bıçak kısmındaki damga üzerinde Şevki imzası okunmaktadır.

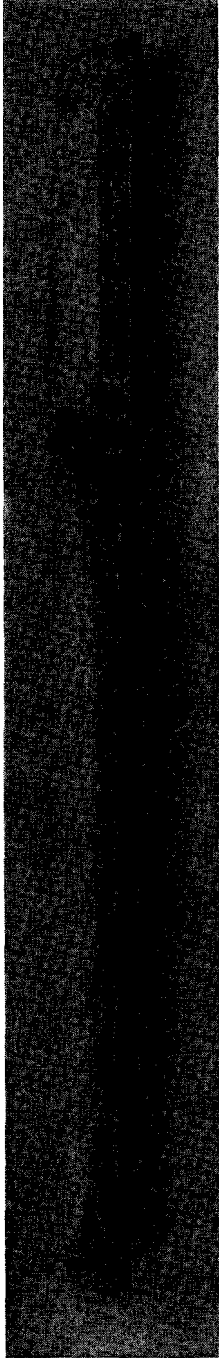
111- SONUÇ

Müzemizde güzel yazı yazmak için gerekliliklerden biri olan kalemtraşlardan, çok çeşitli örnekler rastlanmaktadır. Bunların büyük bir kısmı Topkapı Sarayı Müzesi kitaplığında, bir kısmı yazı sekiyonunda teşhirde, Üzerleri kıymetli mücevherlerle süslü olanları ise, hazine depo ve sekiyonlarında muhafaza edilmektedirler. Bu kalemtraşların sapında malzeme olarak fildişi, sedef, ağaç, bağa, demir, altın, pirinç, kemik ve gümüş kullanılmıştır. Dekor olarak ise, kıvrık dallar, türk, rumi motifleri, yaprak ve çiçek motifleri bilhassa gözümüze çarpmaktadır. Bıçak kısmında ise ham madde olarak sadece çelik kullanılmıştır. Kalemtraş ilk defa İranlılar tarafından icat edilmiştir. İran kalemtraşlarının sap tezyinatı çok mükemmel ise de çelikleri istenilen güzellikte değildir. Bizde ilk defa İkinci Bayazıt devrinde (1481-1512) Ferit çok güzel çelikli ve tezyini saplı kalemtraşları yaparak, san'atın zirvesine ulaşmıştır. Yavuz Sultan Selim'in (1512-1520) Çaldıran zaferinden sonra, İran'dan getirdiği ganimetler arasında bulunan tebriz işi bir kalemtraşın etkileri, bu yüzyılda yapılan eserlerde açıkça kendini göstermektedir. 17 ci yüzyılın ikinci yarısında ise, Aziz fevkalade eserler vermeye devam etmiştir. 18 ci yüzyılda ise Avrupa san'atının etkisi ile mimarimizde görülen bozulma, el sanatlarımızda da nüfuz ettiğinden, bu yüzyılda kalemtraş yapımında bir duraklama görülmektedir. 19 cu yüzyılın birinci yarısından itibaren ise kalemtraş yapımında yeniden bir canlanma ve hareketlenme göze çarpmaktadır. Bu yüzyılın ilk yarısında

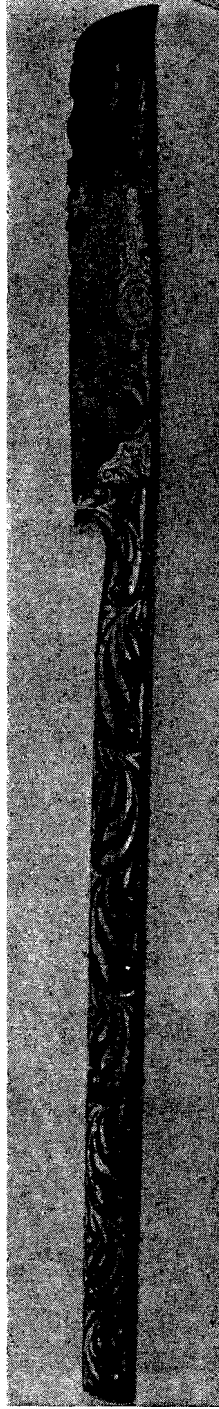
yetişen galatalı Recai, İstanbullu Recai ve Fenni çok güzel parçalar yapmışlardır. Yine bu yüzyılın ikinci yarısında Resmi ve Necati sipariş üzerine çalışarak kıymetli taşlarla süslü nefis parçalar meydana getirmişlerdir. Latin harflerinin resmen kabulünden sonra, eski yazıya ve dolayısıyla yazı araçlarına gösterilen rağbet azalmış ve kalemtraş ustaları, mali sıkıntılar sebebiyle, bu sahadaki çalışmalarını, terk etmişlerdir. Böylece bir milli san'at kolumuzda tarihe karışmıştır.

N- BİBLİYOGRAFYA

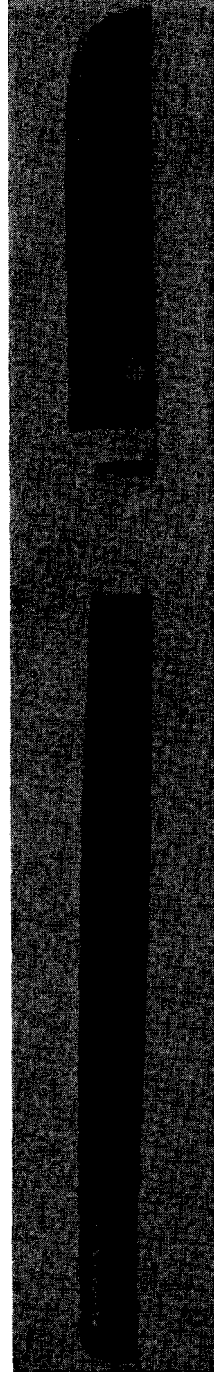
ALİ MUSTAFA : Menakib-i hünerveran Türk Tarih Encümeni külliyyatı İstanbul 1926.
ARSEVEN CELAL ESAT: San'at Ansiklopedisi İstanbul 1952.
ARSEVEN CELAL ESAT : Türk San'atı Tarihi İstanbul 1954.
ARSEVEN CELAL ESAT : Les Arts Decoratifs de la Turquie İstanbul 1952.
ASLAN APA OKTAY : Türk san'atı İstanbul 1946.
ALTINAY AHMET REFİK : Alimler ve San'atkarlar İstanbul 1924.
BİNGÜL NURETTİN RÜŞTÜ : Eski Eserler Ansiklopedisi İstanbul 1939.
CELAL MusAHİPZADE : Eski İstanbul Yaşayışı İstanbul 1946.
KOÇU REŞAT EKREM: İstanbul Ansiklopedisi İstanbul 1952.
NEFESZADE İBRAHİM : Gülzar-ı Sevap İstanbul 1938.
MEHMET ALİ İBN'İ DERVİŞ : Evliya Çelebi Seyahatnamesi İstanbul 1314.
MELÜN RIFKI MERİÇ : Türk nakış san'atı tarihi araştırmaları Ankara 1950.
PAKALIN MEHMET ZEKİ : Tarih deyimleri ÜNVER SÜHEYL : Türk ince san'atları tarihi üzerine Ankara 1964.



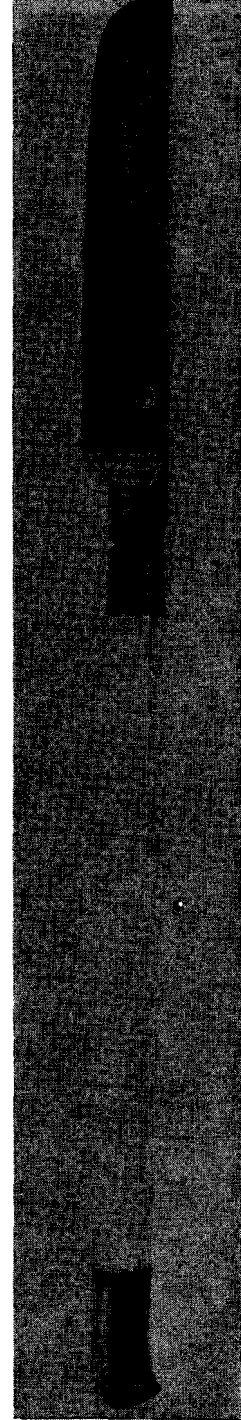
Res. 1



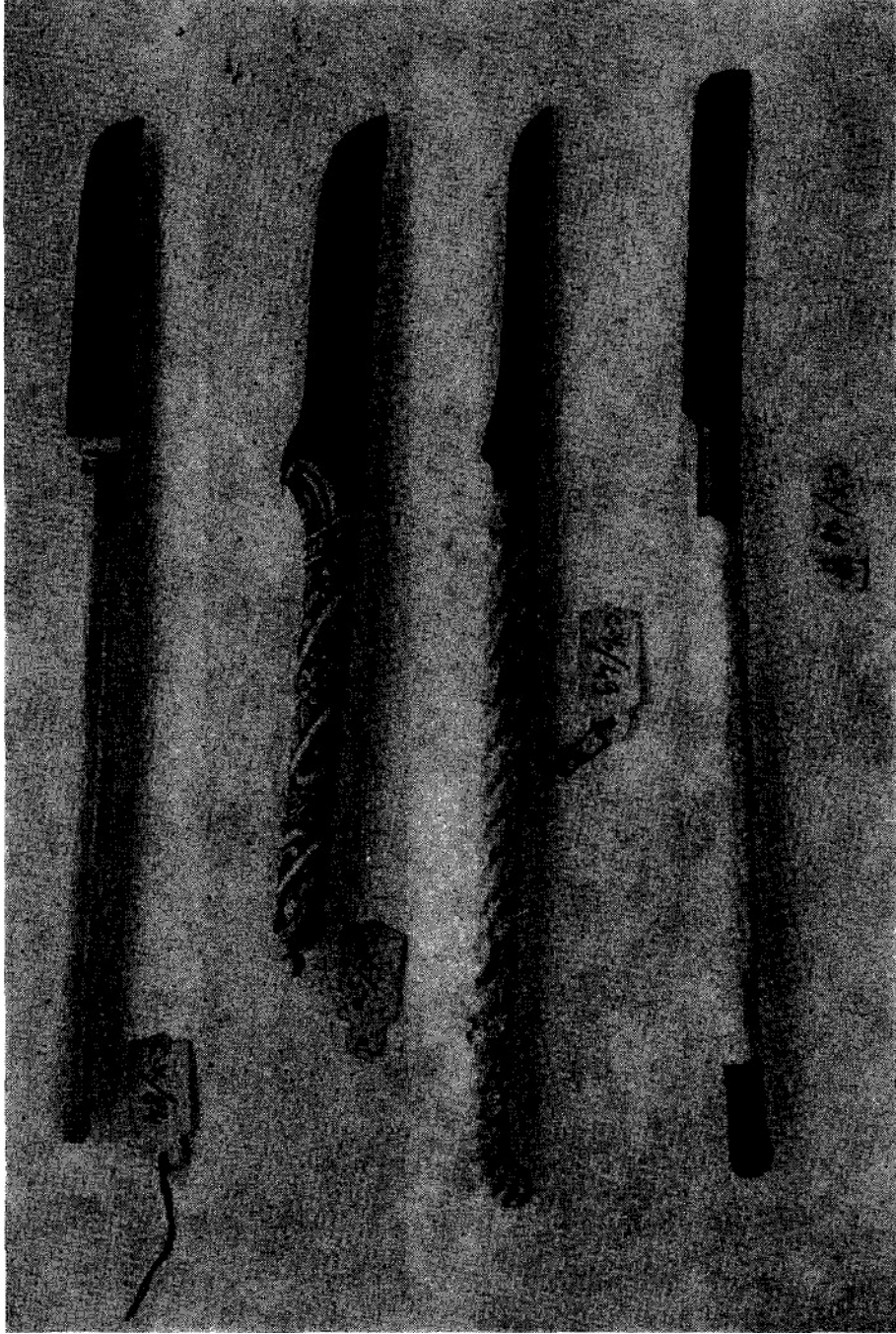
Res. 2



Res. 3



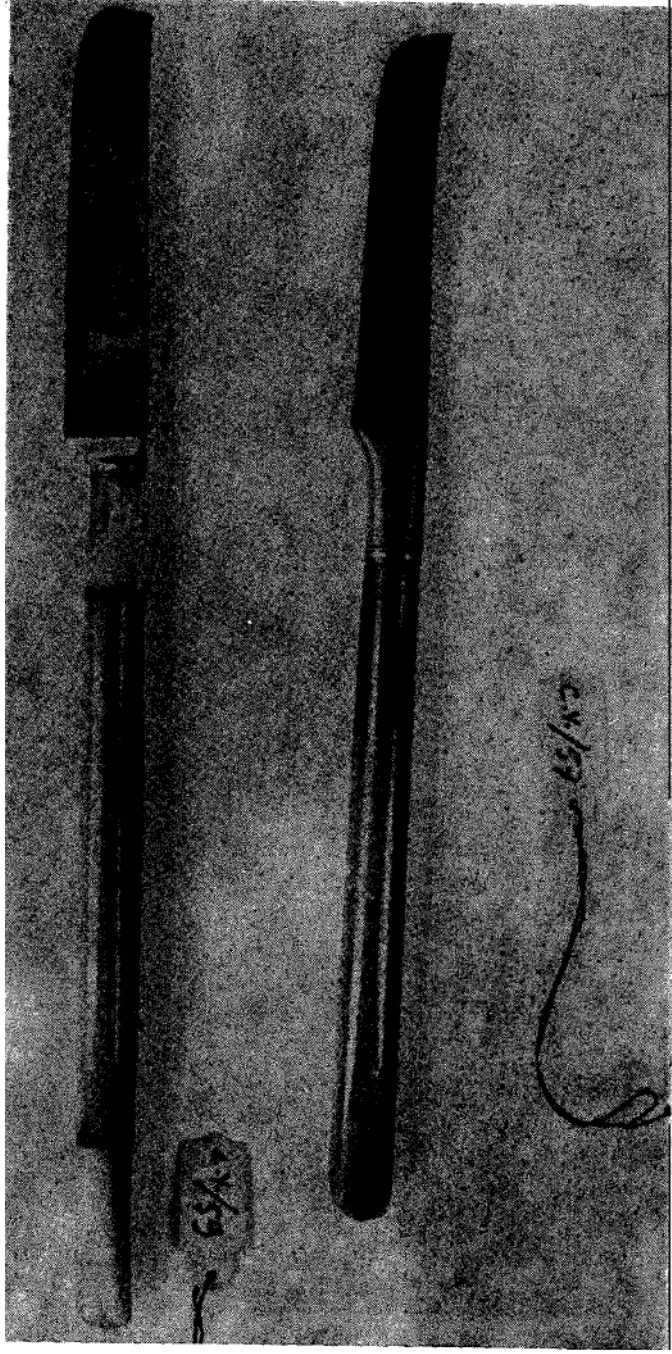
Res.4



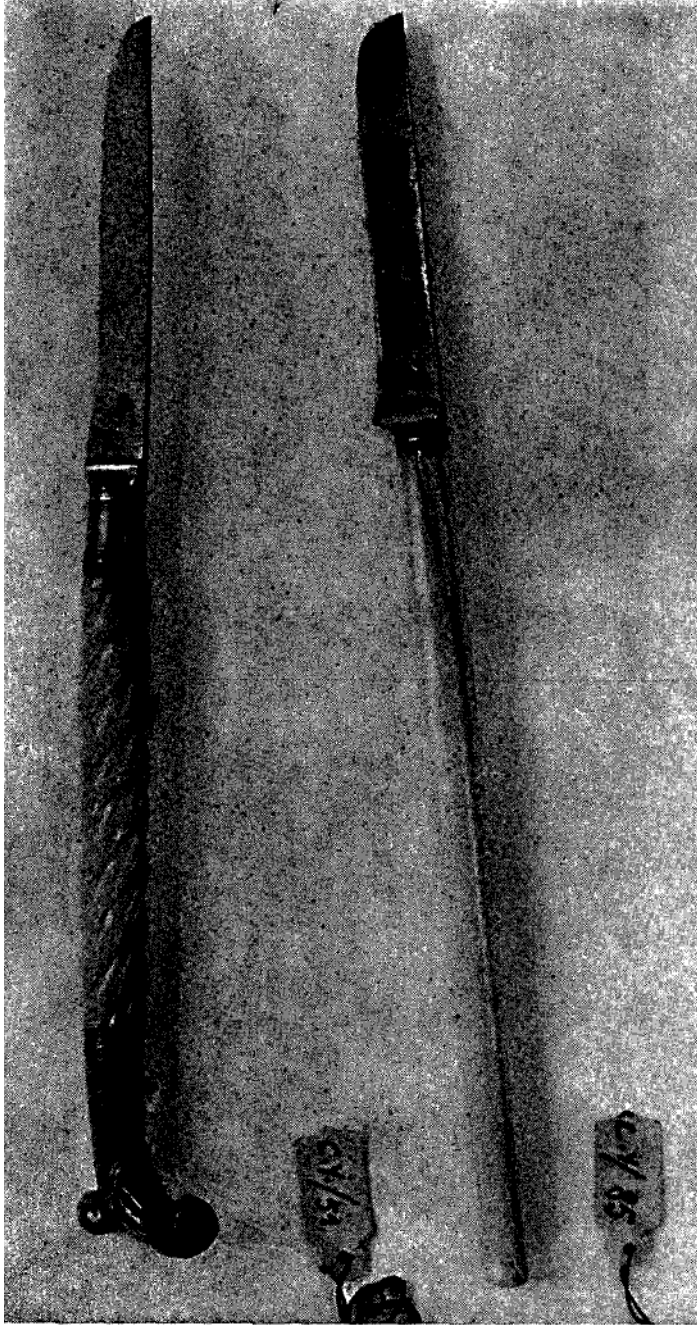
Res. 5



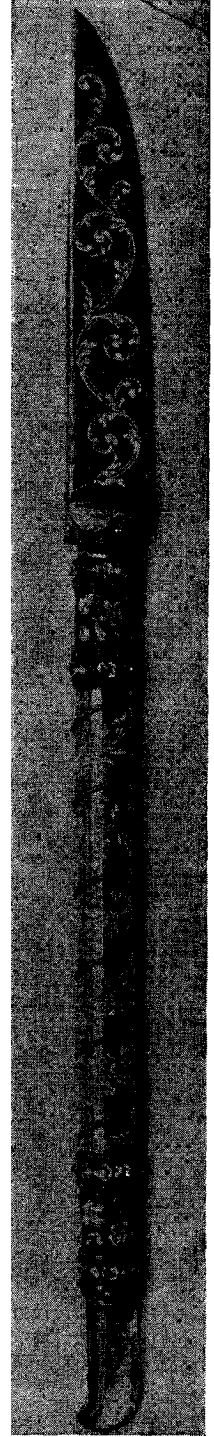
Res. 6



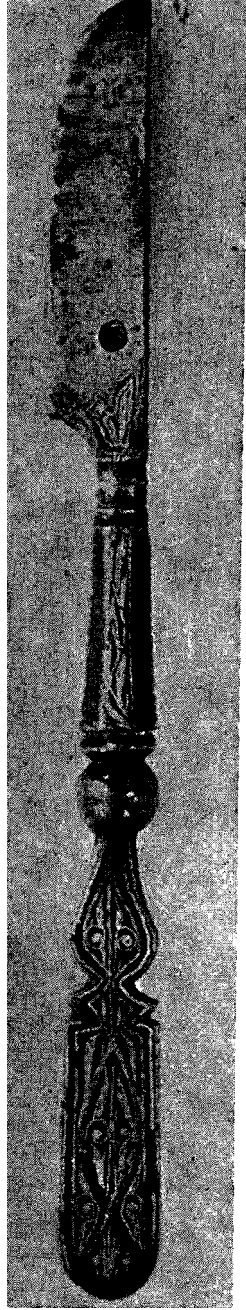
Res. 7



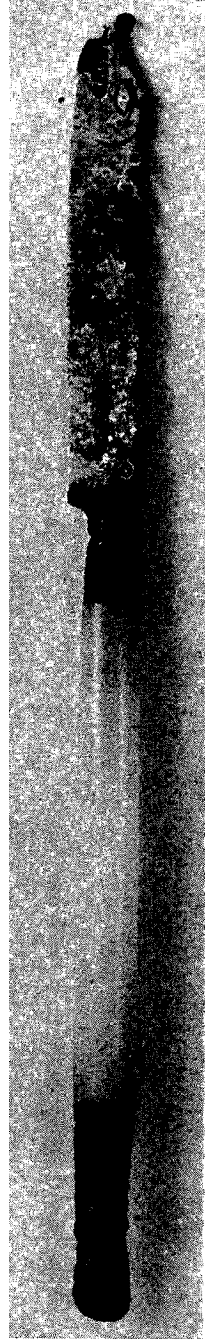
Res. 8



Res. 9



Res. 10



Res. 11