

MARMARIS'TEN BODRUM MÜZESİNE GETİRİLEN 6004
ENV. Nü. LU STEL

ORHAN GÜRMAN

Marmaris'e bağlı Bayır Köyü'nde münferit bir eser olarak bulunup ilçe merkezinde muhafaza edilmekte olan stel 1972 yılında Bodrum Müzesine kazandırılmıştır. Adı geçen köyde yapılan araştırma sonunda şimdilik tarihi eser niteliğinde başka bir malzeme bulunamamıştır.

Bodrum Müzesinde 6004 env. no. da kayıtlı bulunan stelin yüksekliği: 109 cm. alt genişliği : 48.7 cm. üst genişliği: 46 cm. eserin figürlü kalınlığı: 17,3 cm, yalnız figür kalınlığı: 4 cm. olup, iri grenli mermer kullanılmıştır. Stelin arka fonu (Levha 1, resim 1, 2), yan yüzleri (Levha il, resim 3, 4) ve arkası (Levha ili, resim 5) düzgün işlenilmiş, düz ağızlı keski ile çalışılmıştır. Plastik bir çerçeve ile sınırlandırılan figürün stel genişliğinde işlenişi, yukarıya doğru daralması, kalınlığın aşağıdan yukarıya aynı oluşu ve arka yüzde bulunan, tesbit edilmek maksadıyla açılmış bulunan oyuklar (levha ili, resim 5) bunun bir şaft steli yani altında kaidesi, yukarıya doğru hafifçe daralan kısa bir sütun ve üzerinde volutları olan bir stel kompozisyonuna rap- tedilmiş olduğunu gösterir.

İki fragmentin birleşmesiyle kazanılan eserde figürün diz kapağının hemen üzerine gelen yerden aşağısıyla beraber boyun başa birleştiği kısımdan yukarıya eski kırık olup parçaları ele geçmemiştir. Üst- te soldan sağa 28 cm kadar olan yer sivri uçlu keski ile kabaca düzeltilmiş, daha ilerisi de sonradan meydana gelmiş bir kırık ile biter. Bu durum gözönüne alınırsa eserin sonraki devirlerde muhtemelen bir inşa

materyali olarak kullanıldığı düşünülebilir. (Levha ili, resim 6).

Stelde sol kolunu dikine kaldırmış, sağ eliyle baston tutan, sol bacağını hafifçe ileriye atmış, elindeki bastonun gerisinde başını yukarıya kaldırmış köpek figürüne ait fragmenti bulunan bir erkek figürü yer almaktadır (Levha I, resim 1).

Vucudu hatlarını belirterek saran ince kumaşın yaptığı seyrek ve yüzeyden pek çıkıntılı olmayan drapelere gövdeyi diyagonal olarak kat edip göğüs üzerinde toplanırlar ve ayrıca sağ koltuk altından geçerek omuza yükselen elbise kısmı daha plastik olup üzerinde kırmızı boya izlerine rastlanır. Dikine kaldırılmış olan sol kolun üzerinden düşen yakın paralel pililer adeta bir bant halinde olup aşağıya doğru çok az genişler. Figürün sol omuzdan geriye atılmış olan kumaş parçası, merkez pilinin iki tarafında simetrik olarak dizilmiş kıvrımlarla meydana getirilmiş drape kompozisyonu halindedir.

Figürü anatomik açıdan inceleyelim: Göğüs çıkıntısının meydana getirdiği profile paralel ve arka planda bir çizgi görülür. Daha erken stellerde gösterilmeye alışılmış bulunan göğsün orta çizgisinin ötesinde kalan ikinci yarısını da belirtme çabasını hatırlatır. Omuz başı ve pectoralis maioris (göğüs adalesi) oldukça yumuşak işlenilmesine rağmen sol kolun vucutla teşkil ettiği kompozisyon zayıftır. Sanatkar bu eseri arka zemine paralel ve 4 cm uzakta bulunan ikinci bir düzlem maximum kalınlık olacak şekilde meydana getirmiş ol-

duğundan kolun biceps adalesi vucuda yapışık işlenilmiş ve bu durumda vucutla açılışta teşkil eden ön kol ve bilekte eli gösterdiği durumda, rahatça tutmak için gereken dönüşler gösterilemediğinden elin rahatlık ifade etmek istenen pozisyonunda bir zorlama hissesilir. Kolun hemen altında bulunan göbük konturunun biraz gerisindeki kasık çıkıntısıyla başlayan sağ bacakta elbisenin önden Quadriseps adalesinin üzerine intibak etmesi ve sarılmış kumaşın vücudun arka konturlarını göstermesi aynı zamanda bacak kalınlığını da belirtmektedir. Sol bacak hafifçe ileriye atılmış ve genitalin yapmış olduğu çıkıntının biraz altında elbise tekrar bacak adalesine yapışarak dış hatları göstermeye devam eder (Levha I, resim 1).

Yukarıda da bahsedildiği üzere, elbisenin bütün vucut hatlarını gösterebilmesi bize figürün çıplak durumu hakkında fikir verebilir. Dik duruş, arka ve bacak konturları Atina National Museum nr 29 daki Aristion steli ile anatomik benzerlik gösterdiği gibi ¹ merkez pili kompozisyonunun simetrisinde görülen yumuşama ve ayrıca sol koldan aşağı düşen yakın paralel pililere geç arkaik Attik kırmızı figürden 01-tos'un vazo resimlerinde de rastlanır ². Göğüs üzerine toplanan diyagonal, hafif drapelere yine aynı müzede nr 3476 da bulunan bir heykel kaidesi ³ ve adı geçen vazo resmi yakınlık gösterir.

Bu durumlar göz önüne alınarak eseri muhtemelen MÖ 6 yüzyılın son on yılı içine tarihleyebiliriz.

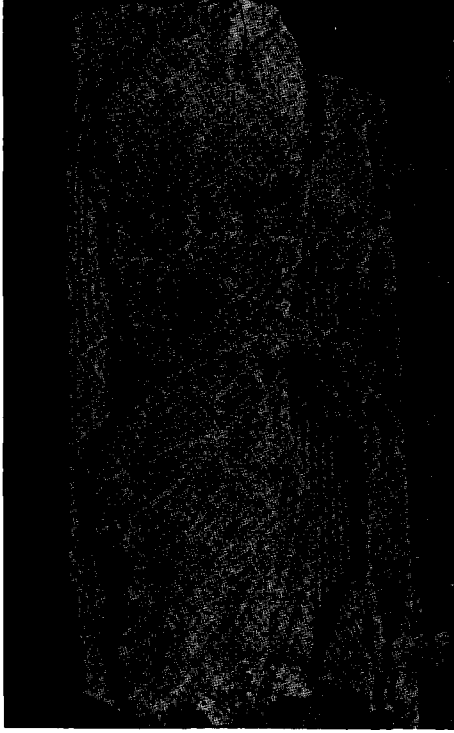
¹ G. M. A. Richter The Archaic Gravestones of Attica. The Phaidon press London 1961 sayfa no 47, fig no. 155-158-180.

² R. Lullies und M. Hirmer.... Griechische Vasen

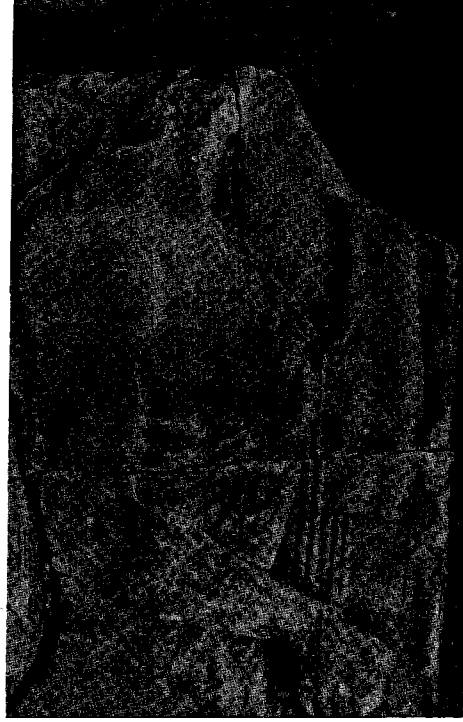
copyright by Hirmer Verlag München 1953_sayfa 6,30 resim. il.

³ R. Lullies, M. Hirmer.... Greek Sculpture. Thames and Hudson London 1960 sayfa 65 fig. no. 64, 65.

LEVHA: I §



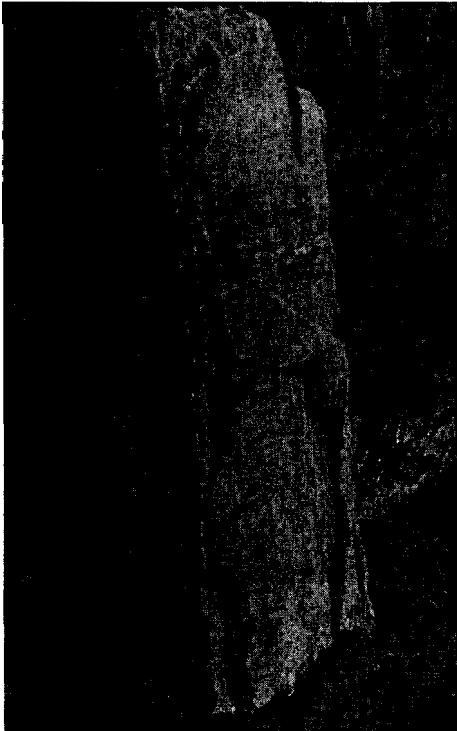
Re011



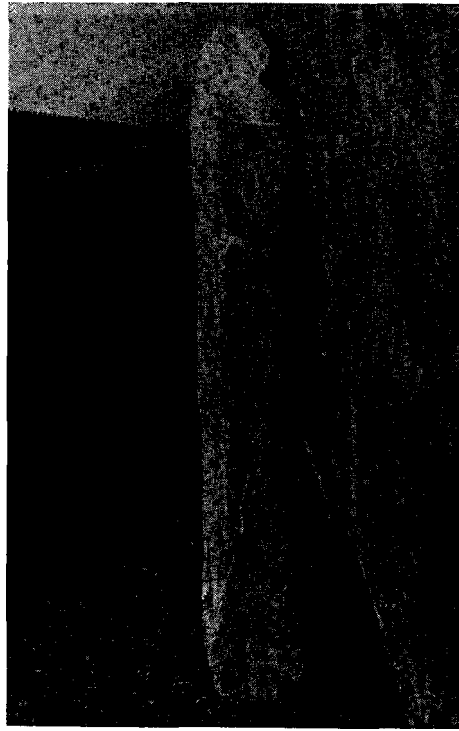
Res. 2

/01 (

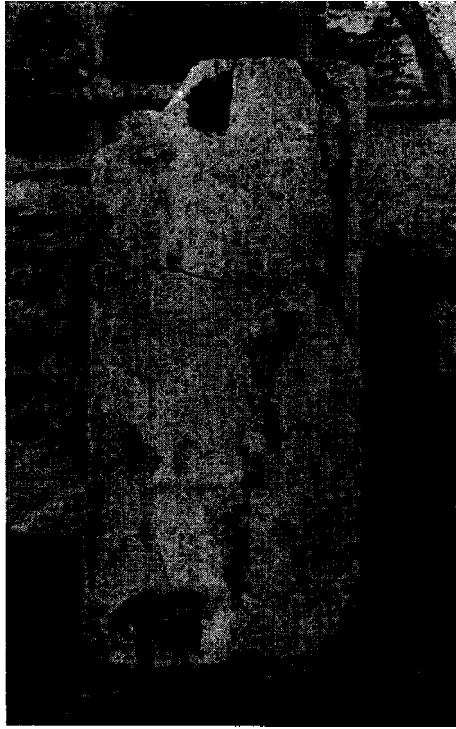
LEVHA: II §



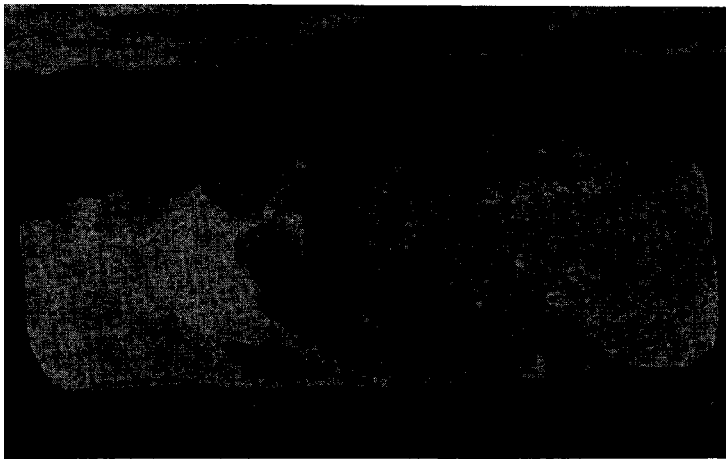
Re013 !



Re014



Re/01s &



Re/016 A