

BEYŞEHİR KUŞLUCA KÖYÜ BULUNTULARI

ERCAN ÇOKBANKER

Göller Bölgesi adını, Arkeoloji edebi- Öğretmeni olan Nuh Yeter tarafından be- yatında, 1910-11 yıllarında Ormerod ve lirtilmektedir.

Woodward'ın Isparta Senirce ve Gön- dürler'de tesadüfen bulduğu prehistorik eserlerle duymaya başlıyoruz!. Konumuz olan Beyşehir Kuşluca Köyü buluntuları Göller Bölgesinin doğu yakasının ürünleri- dir. Konya Arkeoloji Müzesi envanter ka- yıtlarına 1173-1188 noları arasında kayıt- lıdır. Bu yazının hazırlanmasında benden çeşitli yardımlarını esirgemeyen Konya Müzesi Müdürü Sayın Vahit Mestçioğlu' na teşekkür ederim.

Beyşehir Kuşluca Köyü, Beyşehir-Is- parta kara yolunun 22. km. dedir. 8 km. kuzey- doğusunda Eflatunpınar, 12 km. doğusunda Er Baba ve 2 km. batısında Çu- kurkent Neolitik iskanları bulunmaktadır Beyşehir Gölünün kuzey istikametine dü- şer. 1/800 000 ölçekli Türkiye haritasında Kuşluca Köyü görülebilir.

1962 yılında Kuşluca Köyü İlk Okul Öğretmeni Nuh Yeter tarafından müzemize satılan prehistorik eserler arkeologların dikkatini bu bölgeye çekecek özelliktedir. Bu eseler Kuşluca Köyünün 1 km. batısın- daki Beyşehir Gölünün dalgalı olduğu gün- lerde ve suyun çekildiği zamanlarda pithos- lar içinde veya tek tek ele geçmektedir. Bu pithoslar sular çekildiği zamanlarda Üzer- leri düz bir taşla kapatılmış vaziyette ve ağzı doğu istikametine dönük olarak ele geçtiği, şimdi Beyşehir Atatürk İlk Okulu

Beyşehir Kuşluca Köyünden gelen bu eserlerimizin fazla tahrip olmamasından ve Öğretmen Nuh Yeter'in eserlerin pithoslar içinden çıkarıldığı fikrini ileri sürmesinden, mezarlık buluntusu olduğu doğrulanmak- tadır. Müzemize satın alma yoluyla gelen bu eserlerin mezarlık buluntusu olduğu fik- rinden giderek, araştırmam kültür katı ve buluntu esaslarından ziyade tipolojik kar- şılaştırmalara dayanacaktır. 8 grupta in- celediğim Beyşehir Kuşluca Köyü bulun- tuları:

1 - Tek Kulplu ve Gaga Ağzılı Testi- ler,

2- Vazolar,

3-Fincan, 4-

Oyuncak,

5 - Madeni İğneler,

6 - Ağırşaklar,

7 - Damga Mühürler,

8 - Taş Baltalar.

1) Tek Kulplu ve Gaga Ağzılı Testiler.

a- Env. no.1183 y: 0.lm. gen: 0,08m.

(Res. 1).

Siyah renkli, kulplu ve boyun kısmı kırık bir testiciktir. Gövde üzerinde kabın ağzına kadar uzanan kulbun varlığına işaret kırık izi vardır. Şişkin karınlı ve kaidesizdir. Gövdede pek belirli olmayan zikzak mo- tifleri yer almaktadır. Üzeri perdahlı olup elde yapılmıştır. Kırık kısım tamamlandığı zaman tek kulplu ve uzun boyunlu Gön-

¹ A. Ü. D. T. C. F. Der. Cilt. II, Sayı. III, s. 407.

² Anatolien Studies 13. s. 200.

dürler³, Sızma⁴ ve Kusura⁵ B kaplarına benzer bir kap olacağı anlaşılmaktadır. E.

T. Devri ortalarına ait olmalıdır.

b- Env. no. 1173 y: 0,21 m. gen: 0,-12m. (Res. 2).

Kırmızı renkli, tek kulplu ve dik gaga ağızlı bir testiciktir. Burmalı kulbu ağız kenarından gövdeye uzanır ve kulpta ağızın birleştiği yer gaga ağzın ucuna doğru aynı hattın devamı hissini verir. Boyunda, omuz kadar inen bir birine paralel oyuk şeklinde ve boyunu çepre çevre saran süslemeler vardır. Gövde üzerinde de zikzak - inci - se - süslemeleri görülür. Şişkin karınlı ve kaidesizdir. Üzeri gayet iyi perdahlı olup ince hamurlu ve elde yapılmıştır. E. T. Devri Göller Bölgesi özelliği kısa ve dik gaga ağızlıdır⁶. Boyundaki dört sıra halinde yatay oyuklara Semahüyük⁷, Güllücek ve Ahlatlıbel'de⁸ rastlıyoruz. Kulbu Demirci-büyük, Beycesultan, Polatlı ve Ahlatlıbel kaplarında olduğu gibi burmalıdır. Gövde üzerindeki üç sıra halinde-ince-derinlemesine zikzak şeklindeki oyukların Sızma, Gündürler, Kusura B, Beycesultan, Ahlatlıbel kaplarında ve Alcahüyük inandıni kaplarında benzerleri görülür¹⁰.

c- Env. no. 1180 y: 0,14 m. gen: 0,-10m. (Res. 3).

Siyah renkli, gaga ağızlı ve tek kulplu bir testiciktir. Ağız kısmı kırıktır. Yuvarlak karınlı olup kaidesizdir. Üzeri gayet iyi perdahlanmış olup ince cidarlıdır. Diğer testilerimizin şekil bakımından aynıdır. Kırık kısmı tamamlandığında Res. 2, 4, 5, te görüleceği gibi gaga ağızlı bir testi ola-

a A. Ü. D. T. C. F. Der. Cilt il. Sayı. III. s. 411. şek. 4.

4 A. J. A 31. s. 40, fig. 19a, 20d, 23.

5 Archaeologia 86. Lev. VII, 11.

e Anatolien Studies 13. s. 220, fig. 11.

7 A. J. A 69/3. s. 245 fig. 21, 22.

8 S. Llyod. Early Anatolia. s. 56, 57.

9 S. Llyod and J. Mellart. Beycesultan Excavations I. s. 145, fig. P. 25, 23. s. 167. fig. P. 40, 1: Anatolien Studies I. grup il. 4, 8: T. T. A. E. Der. II. şek. 29:.

K. Bitte! und H. Otto. Demirci-hüyük. Lev. 9.

10 A. J. A. 31. s. 38 fig. 20a, 21a-c, 22: A. Ü. D.

T. C. F. Der. Cilt il. Sayı III. s. 412. şek. 5:

cağı muhakkaktır. Boynunun alt kısmında dört sıra halinde derinlemesine çizgiler vardır. Res. 2 1173 envanter nolu eser için söylediğimiz benzerlikler bunun içinde söylenebilir. Gövdesi üzerindeki derinlemesine zikzak şeklindeki oyuklar üzerine beyaz boya sürdürüldüğü belirlidir. Yortan kül-türünün Göller Bölgesi örnekleri olduğunu ileri sürebiliriz. Benzerlerini Yortan, Truva, Thermi, Kusura B ve Sızma'da görebiliriz¹¹. Truva ve Thermi'nin eski yerleşme katlarında ilk örnekleri bulunan bu tekniğin daha sonraki kazı ve tesadüfî bulunmalarla bütün Anadolu'ya yayıldığı görülür.

d - Env. no. 1176 y: 0,11m. gen: 0,-09m. (Res. 4).

Siyah renkli, tek kulplu, kısa ve dik gaga ağızlı bir testiciktir. Ağız kısmından ufak bir parça noksanıdır. Şişkin karınlı ve kaidesizdir. Üzeri perdahlı olup ince cidarlıdır ve elde yapılmıştır. Gövde üzerindeki üç sıra halinde zikzak derinlemesine oyuklar beyaz bir boya ile doldurulmuş olmalıdır. Bu zikzak oyuklar köşeli olmayıp S kıvrımlıdır. Bu testicikte Yortan kül-türünün tipik bir modelidir.

e - Env. no. 1179 y: 0,12m. gen: 0,08m. (Res. 5).

Tek kulplu olup koyu gri renkli bir testiciktir. Kısa dik gaga ağızlı, şişkin karınlıdır. Hamuru diğerine göre daha kabadır. Perdahsız ve kaidesizdir. Şekil bakımından benzerlerine E. T. Devrinde bütün Anadolu'da rastlanır¹².

2) Bu gruptaki vazoların ağızları dışı çekiktir. Ağız kenarlarının dışı çekik, kısa ve geniş boyunlu olması nedeniyle Güney Anadolu ile tarihlendirme ve benzerlik bakımından ilişki kurabiliriz¹³. Kuşluca Köyü buluntularından vazoların Konya Plato-

¹¹ A. J. A 31. s. 41, fig. 21c: A. Ü. D. T. C. F. Der. Cilt II. Sayı III. s. 417.

¹² T. T. A. E. Dergisi il. s. 35ab 385: H. Z. Koşay. Alcahüyük 1936. res. 72 Al/a, 198, 302: Anatolien Studies. Yol. I. s. 31, fig. 9 grup II. no. 4.

¹³ Tarsus il. fig. 247, 199.

sunda da benzerlerine pek bol olarak rastlanır¹⁴.

a - Env. no. 1175 y: 0,14 m. gen: 0,10 m. ağız çap: 0,12m. (Res. 6).

Kırmızı renkli, geniş ağızlı ve yuvarlak gövdeli bir vazodur. Omuz üzerinde düğme şeklinde dört kabartı vardır. Omuzdan başlayarak, dikey olarak aşağıya doğru inen üç sıra halindeki oyuklar gövdenin üzerini süsler. Benzerlerine Beycesultan¹⁵, Kusura¹⁶ B, ve Semahüyük'te¹⁷ rastlanmaktadır. Kap üzerinde görülen dalga halindeki beyazlıklar sonradan olmalıdır. Üzeri perdahlı olup ince cidarlıdır. Kai-desiz ve elde yapılmıştır.

b - Env. no. 1174 y: 0,13m. gen: 0,11m. ağız çap: 0,08m. (Res. 7).

Kiremit renkli, uzun ve geniş boyunlu, oval gövdeli bir vazodur. Omuz üzerinde düğme şeklinde dört tane kabartı vardır. Kaidesizdir. Kaba hamurlu olup perdahsızdır. Elde yapılmış olan bu vazonun gövdesi üzerinde hiçbir süsleme yoktur. E. T. Devrinde Anadolu'da örneklerine rastlanmaktadır.

c - Env. no. 1181 y: 14m. gen: 0,10m. ağız çap: 0,08m. (Res. 8).

Siyah renkli, uzun ve dar boyunlu, şişkin karınlı bir vazodur. Ağız kısmen kırıktır. Omuzdan başlayıp aşağıya doğru inen dört sıra halindeki oyuklar gövde üzerinde ara ara görülür. Üzerinde görülen beyazlıklar kabın sonradan aşınmasından meydana gelmiş olduğu anlaşılmaktadır. Üzeri perdahlı olup kaidesizdir. İnce cidarlı ve elde yapılmıştır.

3) Fincan, Env. no. 1184 y: 0,03 m. ağız çap: 0,07 m. (Res. 9).

Kiremit renkli ve tek kulpludur. Kulbu ağız kenarından başlayıp kıvrımını tamamlayarak yine aynı yerde son bulmaktadır.

¹⁴ Anatolien Studies 13. s. 228, 229 fig. 14, 32, 34, 35, 36, 37.

¹⁵ S. Llyod and J. Mellart. Beycesultan Excavations I. s. 123 fig. P. 19, 8.

¹⁶ Archaeologia 87. Pi. LXXXIII, 12 s. 244.

¹⁷ A. J. A 69/3. s. 245 Pi. 61 fig. 15, Pi. 62 fig. 21.

Düz diplidir, kaba hamurlu ve perdahsızdır. Elde yapılmış olan bu fincanın benzerlerine Polatlı, Demirci-hüyük, Ahlatlıbel, Sızma, Kusura B ve Beycesultan'da rastlıyoruz¹⁸. Aynı tipin doğuya doğru yayıldığını Alacahüyük'teki benzerleri belgelenmektedir. Beycesultan ve Konya Ovası hüyüklerinde benzerlerine bol miktarda rastlanması tarihlenme bakımından bize yardımcı olmaktadır²⁰. Bu tip kulp şekli E. T. Devri Anadolu'sunun karakteristik özelliğidir.

4) Çocuk Oyunağı, Env. no. 1182 y : 0,05 m. gen: 0,06 m. (Res. 10).

Çocuk oyunağının benzerlerine 1941 yılında Karaoğlan'da yapılan kazılarda E.

T. Devrine tesadüf eden tabakalarda²¹ ve Konya Karahüyük'te²² rastlıyoruz. Gri renkli olup üzerinde 15 tane delik vardır. Üst kısmında görülen çıkıntı elle tutmaya yarıyan sapı olmalıdır. Sapından sallandığı zaman içindeki ufak çakıl taşlarının ses vermesinden oyuncak olduğu anlaşılmaktadır. Bugün tenekeden yapılmış örneklerin hali Orta ve Batı Anadolu köylerinde rastlıyoruz.

5) Madeni İğneler, Env. no. 1187, 15 adettir. (Res. 11).

Beycesultan, Kusura ve diğer E. T. Devri merkezlerinde yapılan kazılarda çok sayıda madeni iğne bulunmuştur. Elbiseleri kapalı tutmak için ve bazende mezarlarda bulunmasından dolayı kefen iğnesi olarak ta kullandığı anlaşılmaktadır. İncelediğimiz bu iğnelerinde kefen iğnesi olabilece-

¹⁸ T. T. A. E. Der. il. renkli lev. ab. 109, 554: K. Bitte) und H. Otto. Demirci-hüyük. Lev. 8, 5: Anatolien Studies 1. fig. 8, grup 7. no. 1: A. J. A 31. s. 44 fig. 9-10: Archaeologia 87. Pi. LXXXIII, 5, s. 244: S. Llyod and J. Mellart. Beycesultan Excavations I. s. 175 fig. P. 38, 2, 9.

¹⁹ H. Z. Koşay. Alacahüyük 1936. Lev. LXXI, 199.

²⁰ Anatolien Studies 13. s. 223 fig. 12, 4 5, 6, 7, 9.

²¹ Bana bu bilgiyi veren Ankara Arkeoloji Müzesi Müd. Sayın Raci Temizer'e teşekkürlerimi bildiririm.

²² Karahüyük Hafiri Ord. Prof. Dr. Sedat Alp, Karahüyük 1. tabakada sap kısmında insan yüzü fi. gürlü olan benzerinin bulunduğunu belirtmiştir. Teşek kurlerimi bildiririm.

ğini, pithoslar içinden diğer eserlerle birlikte çıkması nedeniyle iddia edebiliriz. Bu iğnelerde a) Başlan Karpuz Dilimi şeklinde b) Topuz Başlı ve Başsız c) Konik Başlı, olmak üzere 3 grupta inceliyorum.

a - Birinci grupta incelediğimiz karpuz dilimi şeklinde olanlara Kusura C, Alacahüyük, Dündartepe, Alishar ve Beycesultan'da rastlıyoruz²³.

b - İkinci grupta, topuz başlı iğnelerde Kusura B - C ve Alacahüyük'te rastlarız²⁴.

c - Konik başlı iğnelerde Kültepe ve Alacahüyük'te bol bol astlanır²⁵.

Bütün bu yukarıda görülen tipler genellikle E. T. Devrinin orta ve geç safhalarına ait olmakla beraber erken safhayada tarihlenebilir. İğnelerin Kusura ve Beycesultan'da M.Ö. 111. binin sonlarına ait olması dolayısıyla bizde bu tarihi iğnelerimiz için kabul edebiliriz.

6) Grupta ağırşakları inceliyoruz. Env. no. 1185, 13 adettir. (Res. 12).

Ağırşakların Anadolu'da bütün devirler boyunca görüldüğünü biliyoruz. Örneklerimizin benzerlerine Kusura²⁶ B-C ve Sızma²⁷ gibi en yakın yerleşmelerde bol miktarda rastlarız. Hatta Kusura B-C de görülen ağırşakların benzerleri Thermi'de de görülmektedir²⁸.

Pişmiş topraktan yapılan ağırşakların siyah ve gri renkli olanlarına da çok rastlanmaktadır. Ortaları deliktir, deliklere doğru daralmakta olup karın kısımları geniştir. Üzerlerinde geometrik ve hendesi motifler-ince olarak yapılmıştır. Düz ve motifsiz olanlarında rastlanır.

7) Damga mühürler, Env. no. 1188, 3 adettir. (Res. 13).

Bu mühürlerden iki tanesi pişmiş topraktan yapılmış olup daha koyu renkli ola-

nı taşır. Neolitik devirden itibaren görülen damga mühürlerden, mülkiyet fikrinin o çağlardan itibaren başladığını biliyoruz.

E. T. Devri Anadolu'sunun her yöresinde mühürlere rastlıyoruz. Kuşluca Köyünden gelen bu damga mühürler Kusura²⁹ B pişmiş toprak mühürleriyle kıyaslanabilir. Ahlatlıbel, Beycesultan, Semahüyük, Karaoğlan, Etiyokuşu ve Alacahüyük'te benzer örnekleri mevcuttur³⁰.

Pişmiş topraktan yapılmış olan iki mühürün yüzleri düzdür ve daire şeklindedirler. Arkası ise iki parmağın arasında kalacak şekilde yassı yapılmıştır. Taştan yapılmış mühür ise dikdörtgen şeklindedir. Bunun arkası elle tutulacak şekilde yassıdır. Bu üç damga mühürün Üzerlerinde sivas-tika motifleri, paralel-kesişen çizgiler ve pişmiş topraktan olanın birinde de nokta süslemeleri vardır.

8) Taş baltalar, Env. no. 1186, 7 adettir. (Res. 14).

Bu taş baltaların hüyük'ün neresinden ve ne şekilde bulunduğunu bilmediğimizden E. T. Devrine vermekle en isabetli kararı vermiş olduğum kamıstayım. Elimizdeki aynı hüyük'ün nekropolünden gelmiş olması muhtemel prehistorik kapların hepsinin E. T. Devri çağlarına ait olması böyle bir fikirle varmamı kolaylaştırmıştır.

Bu taş baltaları sap delikli ve yassı gövdeli diye iki grupta inceliyoruz. Örneklerini Anadolu'nun çeşitli iskan yerlerinde gördüğümüz baltaların sap delikli olanlarına benzerlerine Kusura B de rastlarız. Yine yassı gövdeli taş baltalara kusura B de rastlamak mümkündür *ai*.

Göller Bölgesi prehistoryası hakkında Kusura A-B, Beycesultan, Senirce ve Gündürler eserleri bize gerekli bilgiyi vermektedir. Kusura B çağına ait buluntuları in-

²³ Archaeologia 86. s. 25, fig. 18, 10, 11: Alacahüyük il. Lev. 76: Bell IX. Pi. 71, 6.

²⁴ Archaeologia 87. s. 257, fig. 21, 18, 19: Alacahüyük il. s. 284, Lev. 87, 1.

²⁵ Alacahüyük I. Lev. 63.

²⁶ Archaeologia 86. fig. 13-14 ve 87. fig. 20.

²⁷ A. J. A 31. s. 33, fig. 9-10.

²⁸ Archaeologia 86. s. 30, 34.

²⁹ Archaeologia 86. s. 30, fig. 12 ve 87. s. 252, fig. 18, 1, 3.

ao A. J. A 69/3. s. 256, Pi. 64 fig. 33c, d: S. Llyod and J. Mellart. Beycesultan Excavations I. s. 272, fig. F. 4, 7, 8.

³¹ Archaeologia 86. s. 47, fig. 21, 7c ve 87. s. 263, fig. 23, 3, 4, 9 fig. 24, 2b.

celeyecek olursak orada da Kuşluca Köyü dan da ileri sürülmektedir ³³. Görüleceği buluntularına benzer, kısa ve dik gaga ağız- gibi de Beyşehir Kuşluca Köyü buluntuları, yuvarlak-şişkin karınlı zikzak motifi ile larından Göller Bölgesi'nin atı ve Orta süslü testilerin bolluğunu görürüz. Bu ör- Anadolu arasında bir geçiş bölgesi olduğu neklerimizin hepsi Gündürler ³², Yortan, anlaşılmaktadır.

Truva, Thermi, Etiyokuşu, Beycesultan, Sızma, Karaoğlan ve Ahlatlıbel kaplarına Siyah veya koyu renkli zemin üzerinde biçim, süs ve teknik özellikler bakımından görülen zikzak süslemeleri beyaz boya ile akraba kabul edilecek kadar yakındır. doldurmuştur. Bu şekildeki süslemeler Batı Kusura B kültürü Yortan, Thermi ve Truva Anadolu'nun ana kültürlerinden biri olan ile mukayese edilmiş benzerlik ve ayrılıkları Yortan mezarlık kültürü ³⁴ ile onun yayıl- belirtilmiştir. Bu kültürün Batı ve Orta dığı sahada pek bol olarak kullanılmıştır. Bu Anadolu klütürlerinden tesir ala- rak Göller tip örnekleri Konya Ovasında ³⁵ ve Göller Bölgesine has bir karakterde gelişme Bölgesi merkezlerinden olan Sız- ma ³⁶, gösterdiği anlaşılmaktadır. Bu gö- rüş Sızma Gündürler ve Ağap'ta ³⁷ rastlamak- tayız. ve Beycesultan hafirleri tarafın-

³² Archaeologia 86. s. 21-23 ve 87. s. 236-237.

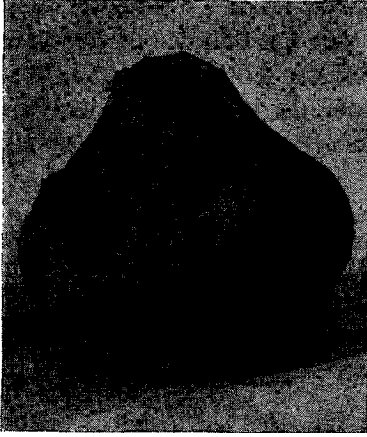
³³ A. J. A 31, s. 33: S. Llyod and J. Mellart. Bey- cesultan Excavations I. s. 185.

³⁴ A. Ü. D. T. C. F. Der. Cilt. il. Sayı. fil. s.698.

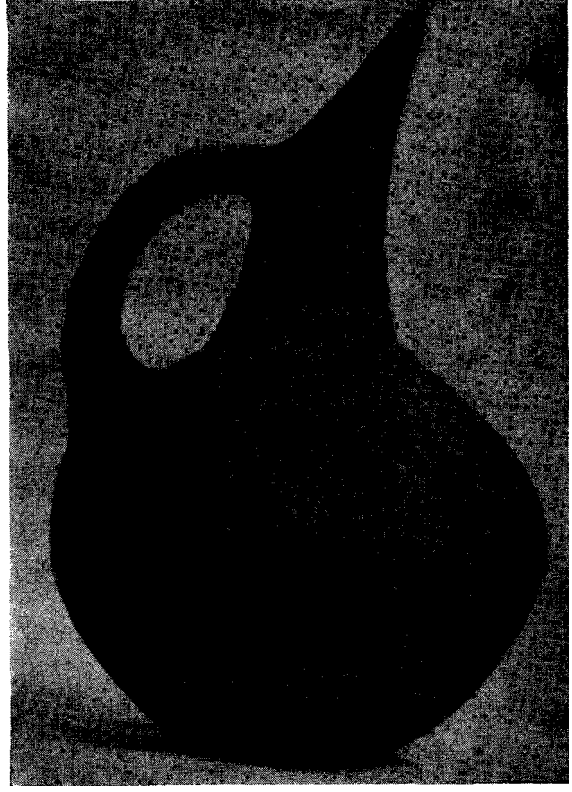
⁹⁵ Anatlien Studies 13. s. 218, fig. 10, 13, 14.

⁹⁸ A. J. A 31. s. 37.

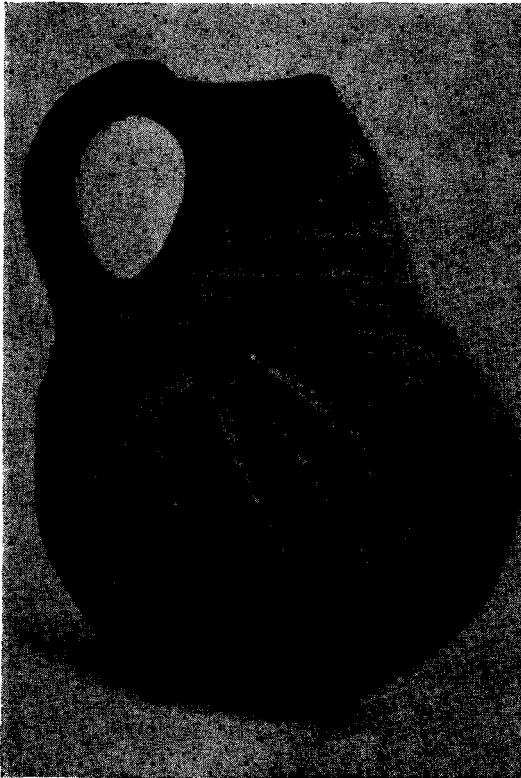
³⁷ S. Llyod and J. Mellart. Beycesultan Excavations I. s. 191.



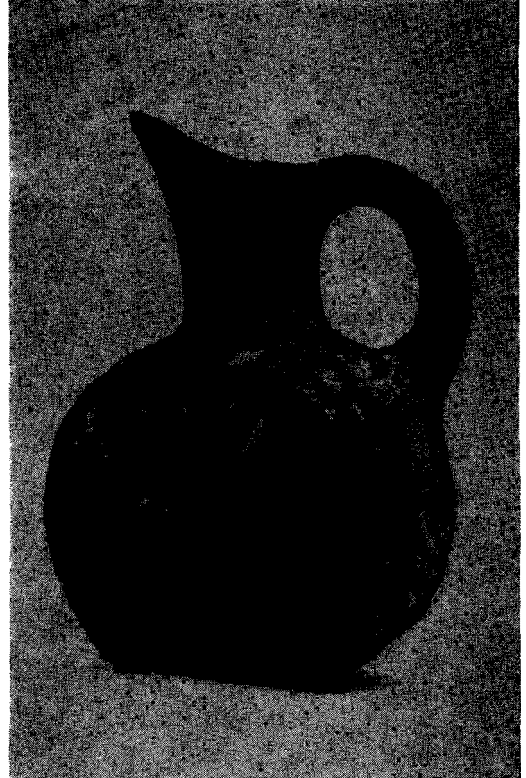
Res. 1



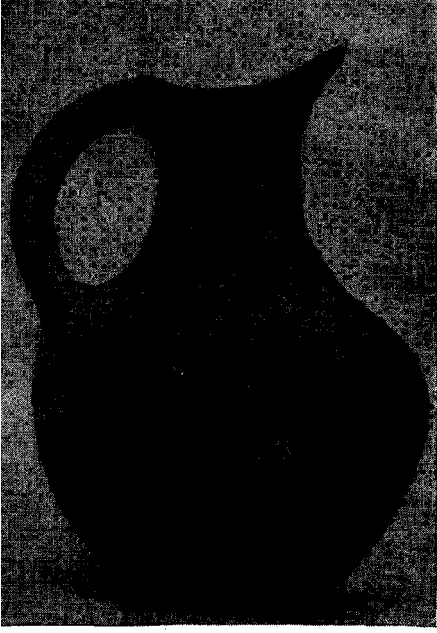
Res. 2



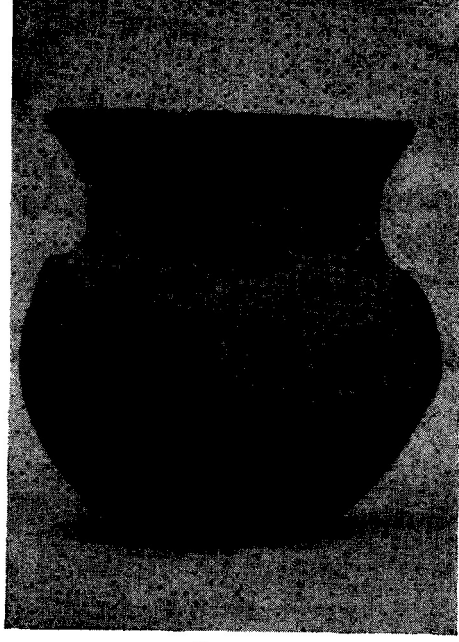
Res. 3



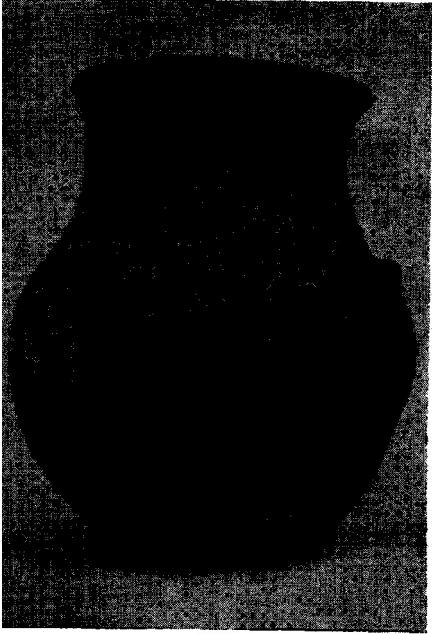
Res. 4



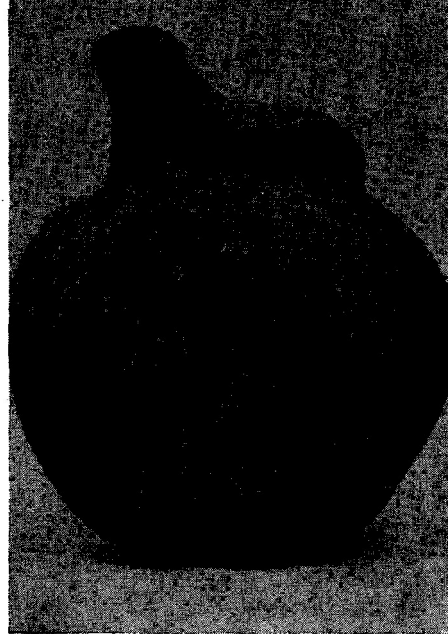
Res. 5



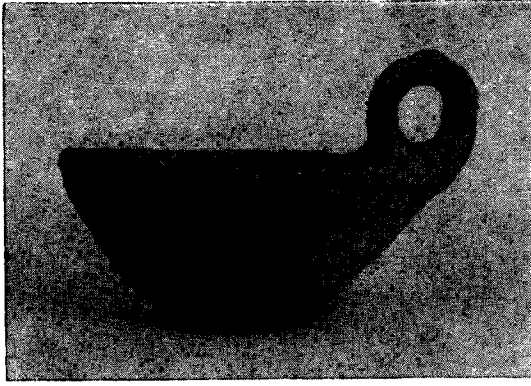
Res. 6



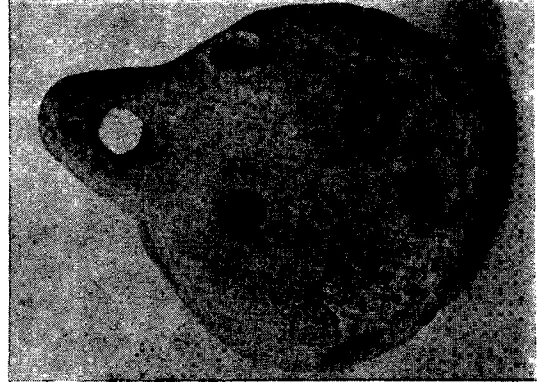
Res. 7



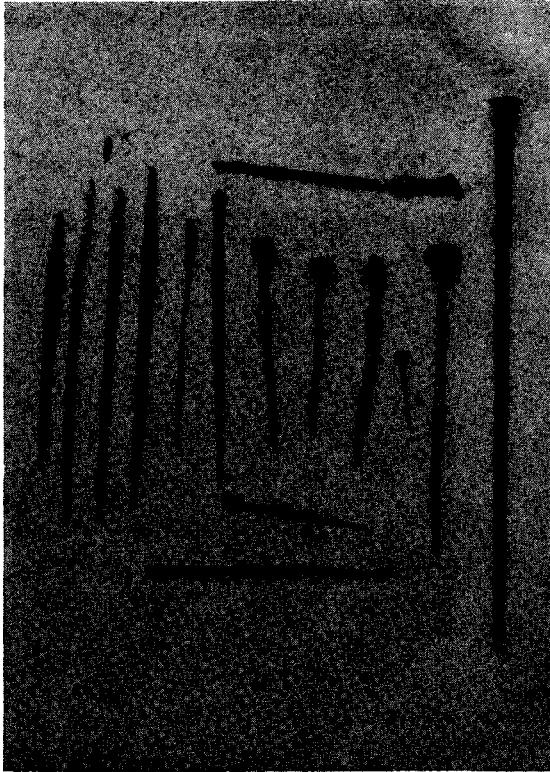
Res. 8



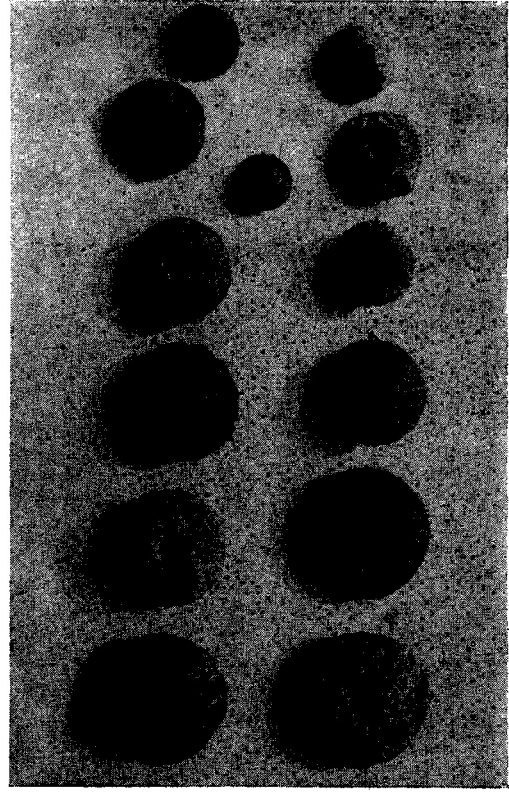
Res. 9



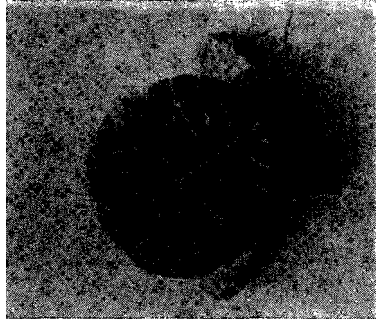
Res. 10



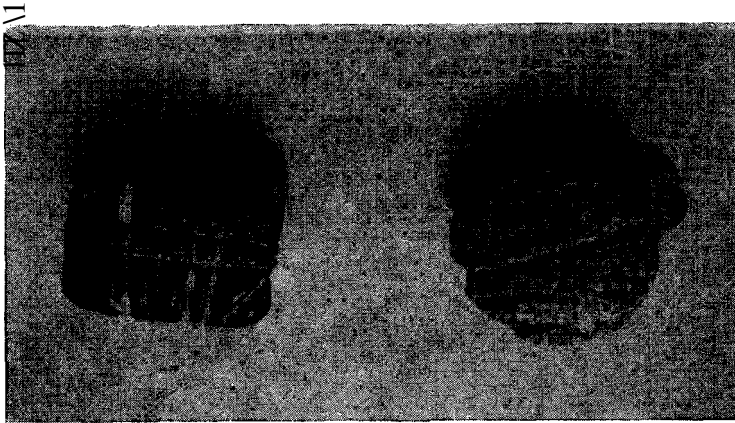
Res. 11



Res. 12

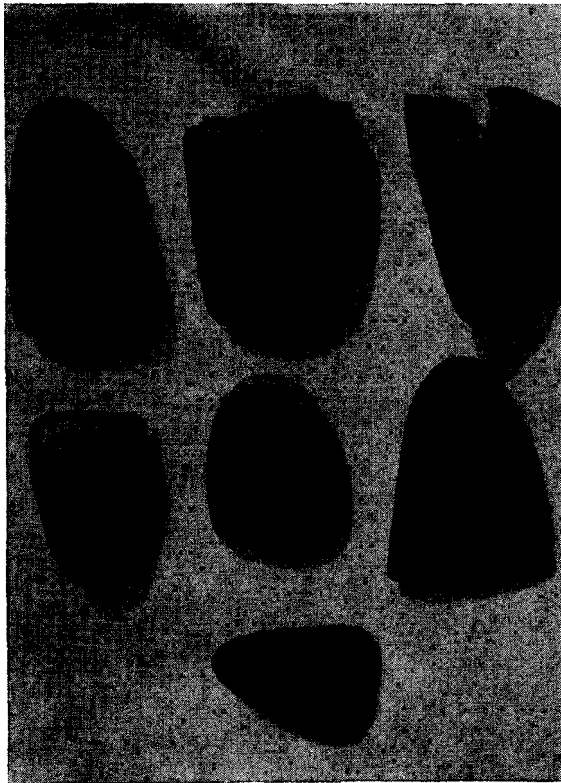


Res. 13



Res 113

!



Res 14