

# TİLMEN HÜYÜK KAZISI VE SAMSUN BÖLGESİ ARAŞTIRMALARI

1972 \*

U. BAHADIR ALKIM

Türk Tarih Kurumu, Başbakanlık Kültür Müsteşarlığı Eski Eserler ve Müzeler Genel Müdürlüğü ve İstanbul Üniversitesi adına Prof. Dr. U. Bahadır Alkım'ın başkanlığı altında Doç. Dr. Refik Duru, Han- dan Alkım, Dr. G. van Driel (Leiden Üniversitesi Öğretim Üyelerinden, misafir üye), Dr. Ali Muzaffer Dinçol, Dr. J. Yakar, Yüksek Mimar Ferruh Bazıyar, Mühendis- Mimar Türkan Bazıyar, Anne M. Timonier (Arkeolog), Sarpol Başar İzgiz (Arkeolog-Desinatör), Mustafa Eren (İstanbul Arkeoloji Müzeleri Çivi Yazılı Belgeler Arşivi Uzmanlarından) ve Sabahattin Ağaladağ'dan oluşan bir kurul tarafından yapılmakta olan Tilmen Hüyük kazısına ve Samsun bölgesinde girilen araştırmalara 14 Temmuz - 22 Eylül 1972 tarihleri arasında devam edildi. Bu dönemde Tilmen Hüyük'de aydınlatıcı mimari çalışmalar ve Samsun dolaylarında da toprak-üstü arkeolojik incelemeler yapıldı.

## 1. Tilmen Hüyük'de:

1 - Dış surun kuzey kesiminde (J- Sondajı) :  
Gerek iç kaleyi, gerek dış kaleyi

\* 1972 dönemi Tilmen Hüyük çalışmalarımızda ve Samsun bölgesi araştırmalarımızda Kazı Kurulu- muzun idari ve ilmi işleri için yardım ve büyük kolay- lıklar sağlayan Başbakanlık Kültür Müsteşarlığı Eski Eserler ve Müzeler Genel Müdürlüğüne, Genel Mü- dür Yardımcılığına, Şube Müdürlüklerine, Gaziantep ve Samsun Valiliklerine, Milli Eğitim Müdürlüklerine, İslahiye, Bafra, Havza ve Vezirköprü Kaymakamlık- larına, Samsun Müzesi Müdürlüğüne, Yeliburun ve İkiztepe köyü Muhtarlıklarına, Başöğretmenliklerine, İkiztepe Köyünden Hüseyin Karapaça'ya derin teşekkürlerimizi sunmayı zevkli bir görev saymaktayız.

çeviren ve sandık-duvar sisteminde inşa edilen surun takip sondajları ile açıklan- ması tamamlandı. Sur boyunca kuzey dış kapıdan (= k - 2) itibaren batı doğrultu- sunda 200 m. lik bir kesimde 23 mekan açıldı. Alishar'ın Eski Hitit ve Mersin (Yü- müktepe'nin) VII., VI. Hitit çağı yapı bi- çimine pek benzeyen testere dişli Tilmen sur tekniğinin bir özelliği yer yer hem kazamat hem de sandık-duvar sisteminde inşa edilmiş olmasıdır (Res. 1-4). Gerek ufak buluntular ve çanak çömlek parça- ları ve gerek kapılarında tespit ettiğimiz yapı evreleri Tilmen surunun en az iki mimarlık safhası geçirdiğine tanıklık et- mektedir.

2- İç kalenin doğu kapısında (= K- 5) : Bu merdivenli girişin çok harap olmuş olan kuzey yönü açıldı ve gerek eski ve gerek daha yeni mimarlık evrelerinin saptanmasına - yıkıntıların verdiği olanak oranında - çalışıldı.

3- İç kale surunun batı kesiminde (= K sondajı) : Bu alanda, iç duvarı (üstte) ile dış duvarı (altta) arasında 4 metrelik bir kot farkı bulunan dört me- kanlı bir yapı meydana çıkarıldı; kuzey- güney doğrultusunda olan ve iç sur arasın- da ona bitişik olarak müstakilen inşa edilen bu yapı da anıtsal nitelikteki kazamat konstrüksiyonlarından biridir (13 x 15 m. boyutunda, yamuk biçimde).

## il. Samsun Dolaylarında:

Anadolu'nun bugüne kadar pek az araştırılmış bölgelerinden biri olan Sam-

sun yöresinde 1971'de başladığımız arkeolojik istikşaf gezisine bu dönemde de devam ettik. Samsun Atatürk Müzesi Arkeolog Nihat Sümer'in (şimdi: Samsun Müzesi Müdürü) de zaman zaman katılması ile Bafra, Havza ve Veçirköprü çevresini sistematik bir araştırma tabi tuttuk. Henüz kesin etütleri bitirilmemiş olan incelemelerimizin sonuçlarını çok kısa bir özet halinde sıralayalım:

A - *Bafra yöresinde* : Tarafımızca bulunan ve arkeoloji literatürüne henüz geçmemiş olan yerleşmeler şunlardır :

a) Tepe Tarla (Harita : No. 18) : Bafra'nın kuş uçuşu 12 km. güneybatısında El Davut köyünün güneybatısında bir Hüyük (Res. 5), yaklaşık olarak 10 m. yükseklikte, büyüğün doğu kesimi bir sekiye dayanmakta (Eski Bronz, Hitit).

b) Azay Tepe (Harita : No. 22) : Bafra'nın 12 km. güneybatısında Azay köyü yakınında bir Hüyük (Res. 6), yük. 14.50m. (Eski Bronz, Hitit ve M.Ö. II. binyılın kendine özgü keramiği, Roma).

c) Tödüğün Tepe (Harita : No. 21) : Bafra'nın 15 km. güneybatısında (Res. 7) Gökçeagaç köyünün güneybatı yakınında bir Hüyük (Eski Bronz, Hitit).

ç) Elmacık Tepe (Harita : No. 55) : Bafra'nın 15 km. güneybatısındaki Türk köyünün İlamdere mahallesinde, yük 29.- 50 m. (Eski Bronz, Hitit).

d) Tepecik (Harita : No. 28) : Bafra'nın 16 km. güneybatısında Terzili köyü içinde doğal bir sırt üzerinde oluşmuş bir Hüyük yerleşmesi, üzeri bundan 35 yıl öncesine kadar yoğun bir orman ile kaplı imiş, yük. 15 m. (Eski Bronz, Hitit). Eski Bronz malzemesi özellikle doğu kesimde daha bol.

e) Karşeyh (Harita : No. 29) : Bir öncekinin 3 km. kuzeybatısında ve Terzili arasında doğal bir sırt üzerinde oluşan köyünün Karşeyh mahallesinde dik bir Hüyük, Taşkaracaören köyü içinde (Eski Bronz, Hitit, M.Ö. 1. binyılı, Geç-antik, Bizans).

f) Evren Uşağı • Ömer Usta çiftliği (Harita : No. 31) : Bafra'nın 15 km. güneybatısında, Ömer Usta çiftliğinin güneydoğusunda, Kızılırmak nehrine dik olarak inen doğal bir tepe üzerinde oluşan ufak bir Hüyük yerleşmesi (Eski Bronz, Hitit, Orta çağ).

g) Paşaseyh (Harita : No. 23) : Bafra'nın 17.5 km. güneybatısında Paşaseyh (Paşasih, Paşacık) köyünün içinde doğal bir yükselti üzerinde oluşan Hüyük (Res. 8-9), erozyon nedeni ile çok aşınmış (Eski Bronz ve çok sayıda Hitit).

h) Hacıbaba Tepesi (Harita : No. 19) : Bafra'nın 7 km. güneybatısında El Davut köyünün Hıdrellez mahallesinin 1 km. güneyinde Kızılırmak havzasına hakim doğal bir yükseklik üzerinde oluşan Hüyük (Eski Bronz, Hitit). Hüyüğün tepesinin hemen batı bitişiğinde bir tümülüs de var (Hacıbaba tepesinin, daha önce K. Kökten tarafından Sivritepe olarak adlandırılan yerleşme olcunu tahmin etmekteyiz).

B - *Havza yöresinde* :

a) Manevra Tepe (Harita : No. 35) : Havza'nın 10 km. kuzeydoğusundaki tümülüsün güneybatı eteğinde düz yerleşme (Eski Bronz).

b) Bekdiğın - Hakim Tepe II (Harita : No. 36) : Havza'nın 12 km. kuzeydoğusunda Bekdiğın köyünde doğal bir yükselti üzerinde oluşan Hüyük (Eski Bronz).

c) Hakim Tepe I (Harita : No. 37) : Havza'nın 13 km. kuzeydoğusunda olup Karameşe köyünün 400 m. kuzeydoğusunda doğal bir tepe üzerinde Hüyük yerleşmesi (Eski Hitit). Hüyüğün bir kesiminde sur kalıntısı mevcut, tam tepesinde bir tümülüs var.

ç) Taşkaracaören Tepe (Harita : No. 40) : Havza'nın 16.5 km. kuzeydoğusunda iki dere arasında doğal bir sırt üzerinde oluşan köyünün Taşkaracaören köyü içinde (Eski Bronz, Hitit, M.Ö. 1. binyılı, Geç-antik, Bizans).

d) Cintepe II (Harita : No. 38) : Havza'nın 15 km. kuzeydoğusunda Güvercin-lik köyünün 1 km. kadar güneyinde Hüyük yerleşmesi (üzerinden yalnız Eski Bronz Çağı çanak çömlek parçaları toplandı).

e) Çamyatağı (Harita : No. 43) : Havza'nın 19 km. kuzeydoğusunda Çamyatağı köyünün (eski adı : Lerdüğe veya Lerdöğe) 1 km. güneybatısında doğal bir yamaç üzerinde oluşmuş Hüyük (Res. 10). Söz konusu kesimde 1946 yılında H. Z. Koşay ve M. Akok tarafından beş tümülüs tespit edilmişti (krş. Belleten XII, 1948 s. 835-853, lev. CLXVIII-CLXXVIII). Biz

ise tümülüslerden ancak ikisini inceledik : (Dökme Tepe I ve Dökme Tepe II) ve bunlardan birinin (daha batıda olanın = Dökme Tepe 1) bir hüyük yerleşmesi üzerinde yer aldığını gördük. Dökme Tepe I hüyükün Eski Bronz, Millattan önce II. binyılı (Hitit ?), M.Ö. I. binyılı, Roma ve Geç-antik çanak çömlek parçaları topladık.

C - *Vezirköprü yöresinde* :

a) Hüyük Tepe : (= Oymağaç Tepe) (Harita: No. 49): Vezirköprü'nün kuş uçuşu 7 km. kuzeydoğusunda ve Oymağaç köyünün 500 m. kadar batısında, ovalimsi biçimde doğal bir yükselti üzerinde oluşan büyük bir Hüyük (Eski Bronz, Hitit, M.Ö. I. binyılı). Hüyükün tepe kesimine yakın bir yerinde sura benzeyen iki duvar kalıntısı görüldü. Doğu üst yamaçta bir süre önce köylüler tarafından gizlice kazılan ve potern'i andıran bir yer altı konstrüksiyonun başlangıç kısmını, anıtsal giriş monolit blokları ile birlikte gördük. Tıpkı Boğazköy'deki poternler gibi bindirme tekniğinde inşa edilen, üstü kilit taşı ile kavuşturulan ve bir insanın rahatça yürüebileceği bir yükseklikte olan bu yeraltı yolu, Hüyükün güneydoğu eteğindeki Çörlen Pınarı adını taşıyan bir kaynağın toprak altında kaybolan suyun doğrultusunda ilerlemektedir. Bu insanın pottern mi, yoksa yeraltı kültü ile ilgili bir yapıt mı olduğunu saptayabilmek için mahallinde kazı yapılması gerekmektedir; inşa tekniğine göre bunun M.Ö. il. binyılı Hitit Çağına ait olduğu anlaşılmaktadır.

b) Çörlen Tepe (Harita : No. 48) : Oymağaç köyünün 400 m. kadar batısında ve Hüyük Tepe'nin eteğinden 50 m. doğuda doğal bir yükselti üzerinde oluşan düz yerleşme (üzerinden yalnız Eski Bronz Çağına ait keramik parçaları toplandı).

Bu vesile ile, Oymağaç'ın bir yandan Vezirköprü - Alaçam, bir yandan da Vezirköprü - (Kızılırmak vadisi batısı) Bafra bölgesi arasındaki bir yol üzerinde bulunduğu ve dolayısı ile Orta Anadolu'yu Karadeniz'e bağlayan tali ve sarp bir yolun Oymağaç'tan geçtiğine işaret etmek isteriz.

Ç - *Vezirköprü - Durağan arasında Kızılırmak vadisinde* :

Söz konusu yol boyunca yaptığımız incelemede herhangi bir Hitit veya Hitit öncesi yerleşmesine rastlayamadık. Ancak Vezirköprü'nün 17.5 km. kuzeybatısındaki Çeltik köyünde (Harita : No. 54) iki Kızılırmak vadisinde Çaltıcak'ta (Harita : No. 50) üç tümülüs, Çöge köyünde (Harita : No. 51) Geç-Antik devir yerleşmesi, Terelik'te (Harita : No. 52) ve Durağan'ın 5 km. güneydoğusunda (Harita : No. 53) kaya mezarları gördük.

D - *Akalan'da (Harita : No. 32) inceleme* :

Samsun'un kuş uçuşu 16 km. güneybatısında bulunup Çatmaoluk ile Kulacadağ köyleri arasında dik bir vadinin kuzey üstünde yer alan, Th. Makridi tarafından kısmen kazılan (krş. MDVG 1907, 4, 12. Jahrgang) ve H. H. von üsten tarafından da gözden geçirilip önemi belirtilen (krş. OİP 5, s. 31; OIC 8, s. 171) Akalan kalesinin ilk istikşafını yaptı. Kale içinin güneybatı orta kesiminde bir hüyük yerleşmesi gördük. Makridi'nin sondaj yaptığı yerin güneybatısında ve güneyinde Eski Bronz ve Hitit devirlerine ait keramik parçaları topladık. Ayrıca Frig Çağı *terra-cota* boyalı levhaların ve Frig keramiğine ait parçaları özellikle iç kalenin güneyinde bulduk.

E - *Tümü/üsler* :

Gerek Samsun, Bafra, Havza ve gerek Vezirköprü dolaylarında bazıları daha önce bilinen, bir kısmı ise ilk defa tarafımızdan görülen tümülüsleri de arkeolojik haritamıza işledik. Buradaki kısraporumuzda onlardan ayrıca bahsetmiyeceğiz.

Yine daha önce başkaları tarafından zikredilen (örneğin K. Kökten) Havza yakınındaki diğer Boğazköy'den Karadeniz'e Kızılırmak vadisinden geçerek çıkan Hitit yolunun Havza'dan itibaren kuzeybatıya yönelerek Kızılırmak'a ulaştığına ve oradan da kuzey doğrultusunda İkiztepe'ye uzandığına, üzerinde Hitit kermaik kalıntıları bulunduğunu incelemelerimiz tamamlanmadığı veğimiz hüyükler tanıklık etmektedir.

Bafra, Alaçam ve Havza dolaylarındaki topraklarımızca herhangi bir kazıya da girişilmediği Bafra ve Havza dolaylarında yapmayı için arkeolojik ve tarihi sonuçlar çıkarmak henüz planladığımız uzun vadeli kazı çalışmalarımızdır. Bununla birlikte birkaç noktaya değinrimizin Orta Karadeniz'in bu mıntıkasının tarihi ve arkeolojik sorunlarının aydınlatılmasına katkıda bulunacağını ummaktayız.

Bafra'nın batı, güneybatı ve güneyinde kısmen Kızılırmak havzasında ve kısmen onun batı çevresinde yoğun Hitit yerleşmesinin varlığı, söz konusu bölgede Hitit egemenliğine tanıklık etmektedir ki, bu da Hitit metinlerinde kaydı geçen Kaşkaş ülkesinin lokalizasyonu için yeni bir tartışma

konusunu ortaya koymaktadır. Boğazköy'den Karadeniz'e Kızılırmak vadisinden geçerek çıkan Hitit yolunun Havza'dan itibaren kuzeybatıya yönelerek Kızılırmak'a ulaştığına ve oradan da kuzey doğrultusunda İkiztepe'ye uzandığına, üzerinde Hitit kermaik kalıntıları bulunduğunu incelemelerimiz tamamlanmadığı veğimiz hüyükler tanıklık etmektedir. Bafra ve Havza dolaylarında yapmayı için arkeolojik ve tarihi sonuçlar çıkarmak henüz planladığımız uzun vadeli kazı çalışmalarımızdır. Bununla birlikte birkaç noktaya değinrimizin Orta Karadeniz'in bu mıntıkasının tarihi ve arkeolojik sorunlarının aydınlatılmasına katkıda bulunacağını ummaktayız.

# KARA DENİZ

A TümüLüs

1\_ SIVRI TEPE

(ÖKSÜRÜK TEPEI

15J- KÜMBET DEDE

## İŞARETLER

▲ Hüyük Ô Kaya mezarı

O Geç Roma

• Düz yerleşme B Hamam Türbe  
Kale

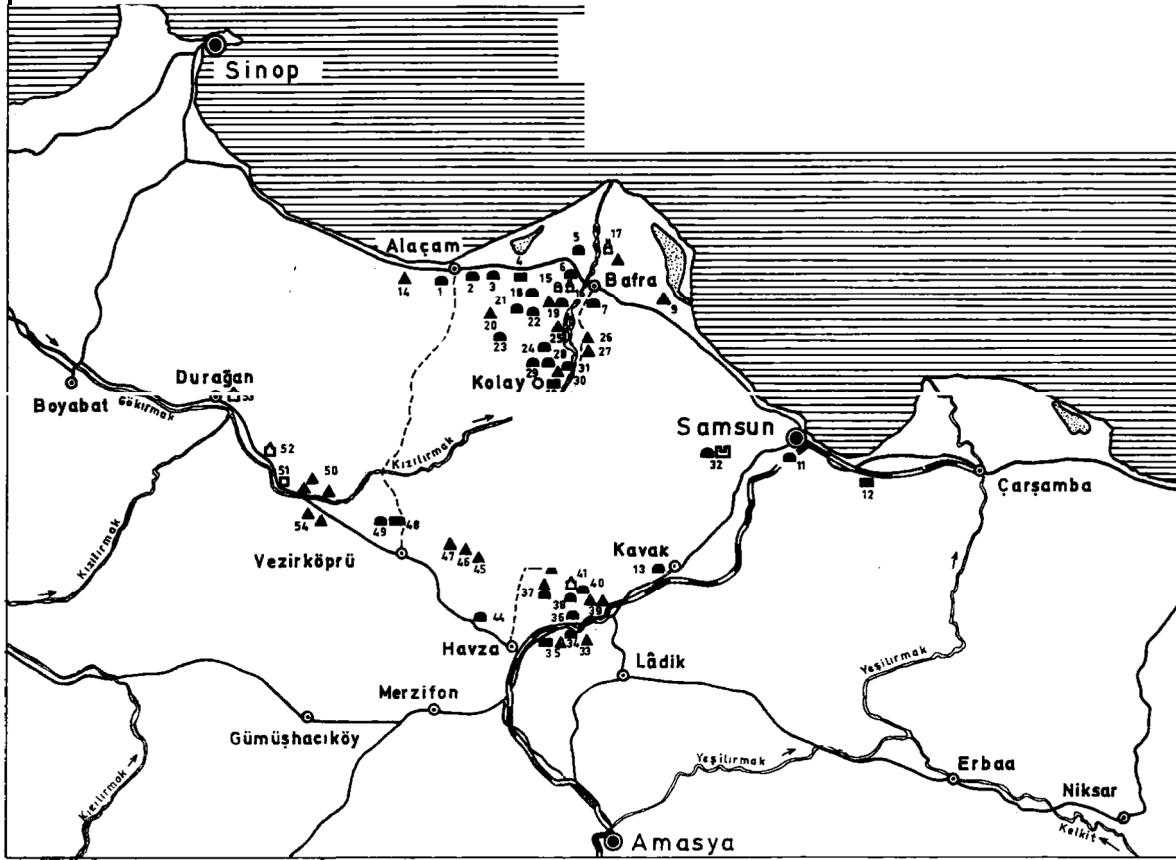
10 5 0 10 20 30 <<1 50Km.  
c:-oi:::---ol, :-----l

- b) \_ GÖKÇEBOGAZ  
c) - DEDE TEPE  
d) - SO&UKÇAM  
(MEDEI  
e) \_ İKİZ TEPE  
f) ŞİRLEK TEPE  
g) - KELBEŞ TEPE  
h) \_ KÜLCÜLER  
i) \_ YÜRÜKLER  
j) \_ TEPECİK  
k) -DÜNDAR TEPE  
l) \_ TEKKEKÖY

- m) -KAYAK  
n) -PİLAV TEPE  
16 İHASIRLI)  
17 - TÜRBE  
18 \_ TEPE TARLA  
19 HACIBABA TEPESİ  
20 \_ELBİZ TEPE  
21 \_ TÖDÜGÜN TEPE  
22 \_AZAY TEPE  
23 \_ PAŞ ŞEYH  
24 -ELMACIK TEPE  
25 -SOM TEPE  
J- DERBENT

- 28 - TERZİLİ (TEPECİK I  
29 - KARAŞEYH  
30 - SELEMELİK  
31 - ÖMER USTA Çiftliği  
32 - AKALAN  
33 - KALE TEPE  
34\_ CİN TEPE I  
35. MANEVRA TEPE  
36 - HAKİM TEPE n  
37 - HAKİM TEPE I  
38 - CİN TEPE O  
!J-TAŞKARACAÖREN  
41 \_ GÜVERCİNLİK  
42 - DÖKME TEPE I  
43 \_ DİİKME TEPE II  
44 \_ SEYHSAFI  
45 KÜLETEK  
46 -J-CALKÖY  
47 •  
48- ÇÖRLEN TEPE  
49 - HÜYÜK TEPE  
(OYMAIAÇ)  
50 - ÇALTICAK  
51 - ÇÖGEKÖYÜ  
52 \_ TERELİK  
53 \_ DURA&AN  
54\_ ÇELTEK

Harita : Samsun bölgesinde geliştirilmekte olan topraküstü arkeolojik arařtırmaların 1971 ve 1972 dönemlerinde incelenen büyük veya sürekli yamaç yerleşmeleri ile diğer buluntuları gösterir harita (çizen Arkeolog - Desinatör Sarpol Başar İzgigil).





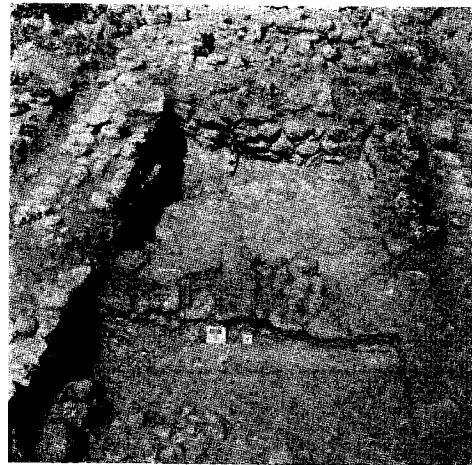
Res. 1 — Tilmen Hüyük : Kuzey dış sur kazamatları açılırken.



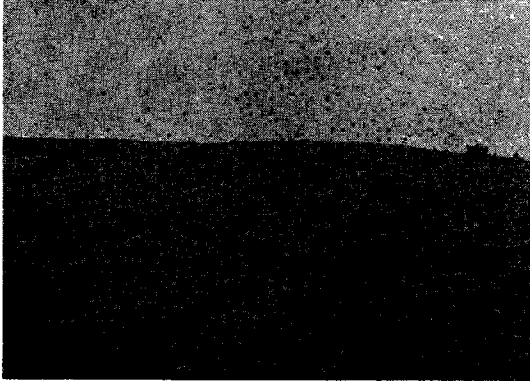
Res. 2 — Tilmen Hüyük : Kuzey dış sur kazamatlarından bir kesim açıldıktan sonra.



Res. 3 — Tilmen Hüyük : Hem kazamat hem de sandık-duvar sisteminde inşa edilen kuzey dış surdan bir görünüş.



Res. 4 — Tilmen Hüyük : Birbirine dayanan yapı blokları halinde inşa edilen kuzey dış surda Blok I, kazamat 3 ve 4.



Res. 5 — Bafra bölgesi : El Davut köyü yanında Tepe Tarla adlı hüyük yerleşmesi.



Res. 6 — Bafra bölgesi : Azay köyü yakınında Azay Tepe adlı sürekli yamaç yerleşmesi.

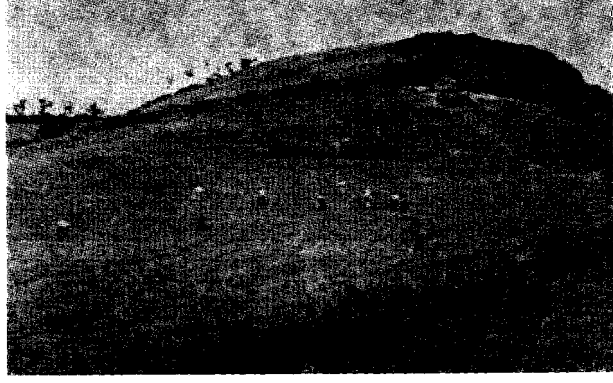


Res. 7 — Bafra bölgesi : Gökçeagaç köyü yakınında Tödügün Tepe adlı hüyük yerleşmesi.



Res. 8 — Bafra bölgesi : Paşaseyh köyündeki doğal bir yükseltinin yamacında oluşan Eski Bronz Çağı ve yoğun bir Hitit yerleşmesi.

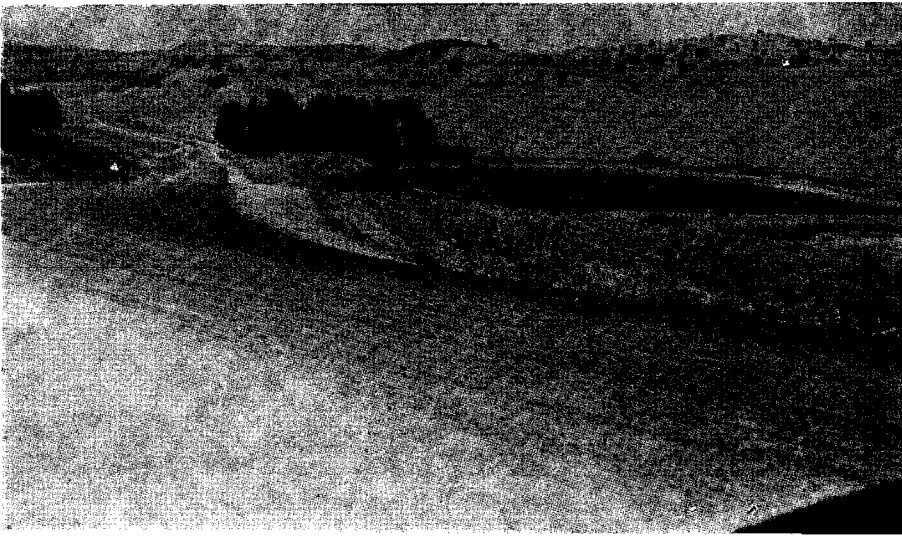




Res. 9 — Bafra bölgesi : Paşaseyh yamaç yerleşmesinde pek çok miktarda toplanan Hitit çanak-çömlek parçalarının bulunduğu kesim.



Res. 10 — Havza bölgesi : Çamyatağı (= Lerdüğe) köyü yakınındaki iki tümülüs ve bir sürekli yamaç yerleşmesi.



Res. 11 — Havza bölgesi : Şeyh Safi Hüyüğü.