

LA CAMPAGNE DE FOUILLES DE 1972 A IASOS

Prof. CLELIA LAVIOSA

Durant la campagne 1972, les fouilles se sont poursuivies dans les divers secteurs de la ville; en outre, on a mis en ordre les fragments architecturaux du mausolee romain aux environs de l'Aqueduc: ils ont ete disposes selon leur type dans la cour tout à l'entour du monument lui-meme, de façon à pouvoir etre etudies facilement. Sous l'aile nord du portique, on a commence l'amenagement de l'Antiquarium destine à accueillir les statues et les inscriptions, tandis que sous l'aile ouest, on a range la ceramique sur des etageres metalliques.

À l'Agora d'epoque imperiale, on a termine la fouille du côté est du portique et des edifices en retrait dont l'un d'eux, d'apres les inscriptions trouvees dans les parages, semble avoir ete le Cesaree. Ensuite, on a continue la fouille du côté sud, la ou l'on trouve le double portique divise par des pilastres ou des colonnes et le pavement à grandes dalles de marbre blanc (fig. 1). Dans cette region, aux niveaux superieurs d'epoques romaine-tardive et byzantine, on a trouve deux fours à ceramique à l'interieur tapisse de petites briques et à la gueule tournee vers le nord (fig. 2). D'autres vestiges d'edifices tardifs, construits en majeure partie à partir de materiaux de reemploi, peuvent etre dates d'apres la ceramique et les monnaies, des IX-X siecles de notre ere. Un sondage pratique sous le pavement de marbre de la Stoa a revele un pavement plus ancien en pierres disposees en arêtes de poisson, auquel pourraient se rattacher quelques blocs de stylobate en pierre, reem-

ployes dans le stylobate de l'epoque d'Hadrien. Sous ce pavement, un mur archaïque semblable aux murs trouves les annees precedentes plus au sud, dans le sondage à l'ouest du Bouleuterion, pourrait laisser croire que l'agora grecque ait ete moins etendue que l'agora romaine de ce côté-ci. Au fond de ce sondage qu'il a fallu interrompre à 2m 80 de profondeur à cause de la presence ici aussi de la nappe freatique, on a trouve uniquement du materiel d'epoque geometrique.

Dans la partie nord-est de l'agora, on a continue à degager le portique est en recuperant de nombreux autres fragments de la riche decoration architecturale (chapiteaux corinthiens et pergamenites, morceaux de frise avec representation de rinceaux et figures humaines, blocs d'architrave et de cornice).

D'autres blocs d'architrave avec la dedicace à l'empereur Hadrien ont ete mis à jour dans ce secteur (fig. 3), permettant ainsi de distinguer deux inscriptions monumentales, l'une avec, outre la dedicace à l'empereur, celle à Zeus Olympien et à la patrie Iasos, erigee sous le proconsulat de Pomponius Marcellus et l'autre dediee à Artemis Astiade, à l'empereur et à la "tres douce patrie" Iasos. Certains de ces blocs d'architecture avaient ete reemployes dans des constructions tardives du type de celles mises à jour lors des campagnes precedentes et qui, à cause de la presence de tres nombreuses scories de fer et de cavites creusees dans le marbre ayant servi à la decantation, doi-

vent être considérées comme des implantations pour la fusion du métal.

Au centre de l'Agora, on a fouillé en profondeur jusqu'aux niveaux préhistoriques, découvrant un autre secteur du grand édifice carré du Bronze Moyen et Récent, ainsi que de la route adjacente à l'est (fig. 4). On a également trouvé des pavements dalles superposés dans cette partie sud de l'édifice. Dans la couche supérieure, de l'époque géométrique, il y a des nombreuses tombes de types divers (fig. 5): on en trouve à caisson forme de dalles, à sarcophage en terre cuite déformé ellipsoïdale ou de forme rectangulaire, à pithos; on trouve aussi des sépultures à incinération dans des amphores et dans des vases d'autres formes (par exemple des oinochoes). Dans les niveaux supérieurs, la trouvaille la plus intéressante est constituée par les restes de ce qui était probablement un sanctuaire lequel se trouvait sans doute au centre de l'Agora, avec des autels, formes de gradins superposés, près desquels il y a des dépôts votifs fort riches de vases et surtout de lampes (fig. 6). L'un de ces dépôts contenait en effet environ 600 lampes datant de la fin de la République et de l'époque d'Auguste (fig. 7-8).

La fouille du sanctuaire d'Artemis Astiade s'est poursuivie aux fins de définir son périmètre au nord et son éventuelle connexion avec l'agora. Une série de sondages a permis de dégager la stoa est sur une cinquantaine de mètres, sans pour autant en rejoindre encore la fin. Une inscription découverte dans cette zone contient une partie d'une dédicace à Artemis Astiade et se réfère peut-être précisément à cette stoa orientale. À l'extérieur de la stoa, il y avait une route dont on a actuellement dégagé la partie correspondante à l'angle formé par la stoa est et la stoa sud, celle qui fait face aux trois rondes. Cette route a été rehaussée à plusieurs reprises. Au-delà de la route, il y avait des boutiques; dans l'une d'elles fouillée en entier (une autre sem-

blable a été dégagée sur une petite partie seulement), il y avait d'un côté de la porte un gros banc avec deux petits bassins de pierre insérés dedans et de l'autre côté une auge creusée dans le pavement, tandis que de nombreuses amphores étaient posées contre les murs ainsi que d'autres gros vases destinés à recueillir les provisions et de nombreuses coquilles (fig. 9).

Enfin, dans la zone de la "Basilique est", on a fouillé aussi bien à l'est de la grande salle à la mosaïque qu'à l'intérieur de certaines des pièces nord (pièces H, I, L, M). La grande salle avait une abside à l'est qui se dessinait dans la partie orientale de la pièce, ainsi que deux petits passages aux côtés de l'abside. En un premier temps, l'abside avait peut-être, elle aussi, un pavement à mosaïque dont on a découvert le plan de préparation; en un second temps le pavement a été surélevé d'environ un demi mètre, aussi bien dans l'abside que dans les passages voisins; certaines portes ont été obstruées, sans doute à cause d'un changement de plan et peut-être de destination de l'édifice. Cette modification doit s'être opérée encore au cours du troisième siècle de notre ère comme on peut le déduire d'après l'absence de sigillée d'aire du type C dans le remblai entre les deux pavements. On a, par contre, trouvé ce type de céramique au-dessus du second pavement. Dans les chambres nord au-dessous des grandes pièces contemporaines de la salle à mosaïque, on a continué à mettre au jour une stratification de constructions allant de l'époque mycénienne à l'époque impériale romaine. Les mêmes murs ont souvent été réutilisés, par pans entiers ou, au moins, pour les fondations. Il n'a pas encore été possible d'identifier le périmètre d'une maison, mais il apparaît que pour toutes ces époques il s'agit sûrement de maisons d'habitation comme on peut le déduire de la présence de puits et de foyers au centre ou dans les coins de certaines pièces. Ce quartier devait se trouver immédiatement à l'intérieur du

port oriental. Dans les pieces H et L, la fouille est descendue jusqu'a 2m80, c'est-a-dire au niveau de la nappe freatique, on a trouve sous la couche geometrique, qui n'est pas tres haute mais qui est

riche en materiel, un important niveau du Bronze Recent de pres d'un metre de haut, et divers murs dont on compte completer l'exploration lors de la campagne prochaine.

•



Fig. 1 - Iasos-Agora,
Côte sud: Le double
Portique.

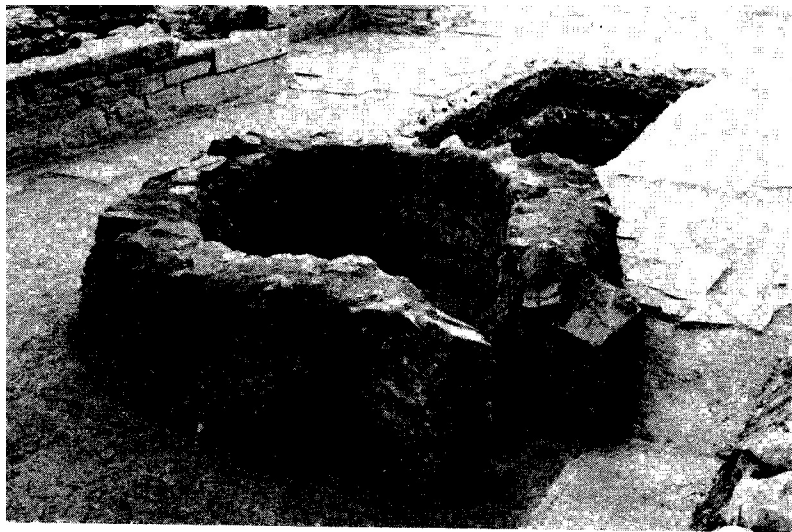


Fig. 2 - Iasos-Agora,
Côte sud: four d'époque
Byzantine.

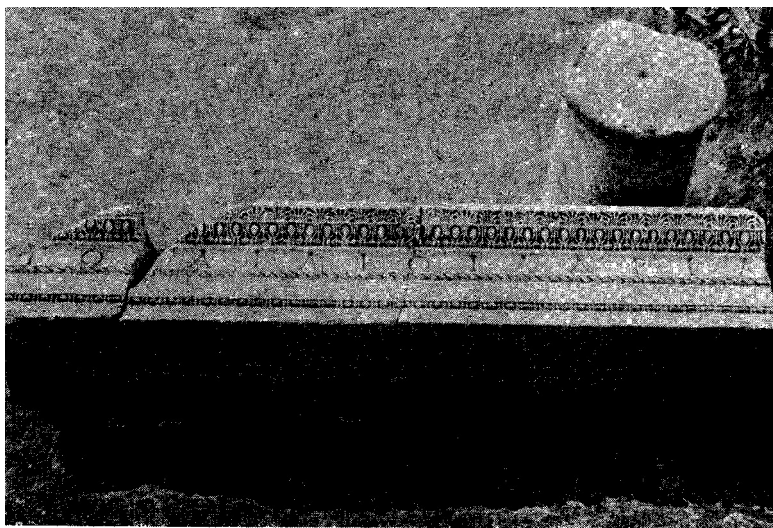


Fig. 3 - Iasos-Agora,
Côte est: une partie de
l'inscription avec la dedi-
cace à l'empereur Hadrien.

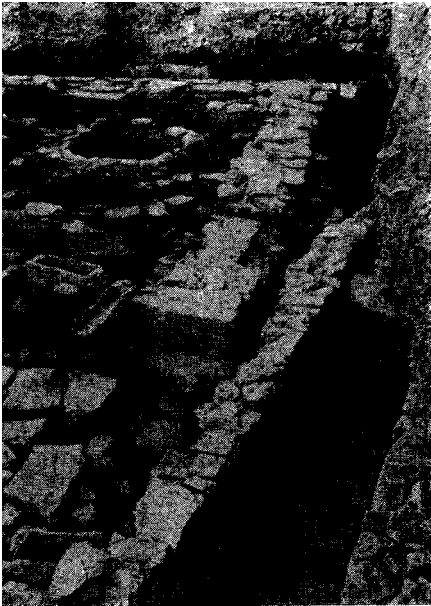


Fig. 4- Iasos-Sondage au centre de l'Agora: Partie nord-est de l'edifice du bronze moyen.

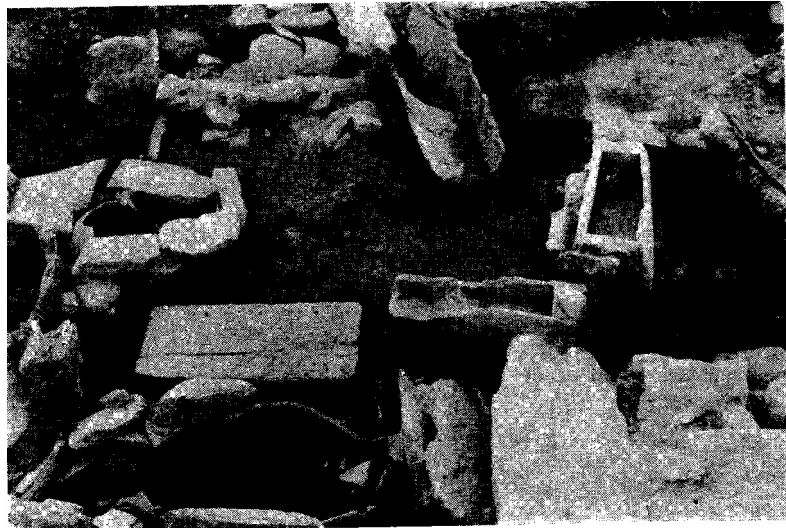


Fig. 5 - Iasos - Sondage au centre de l'agora: detail de la necropole d'epoque geometrique.



Fig. 6 - Iasos - Sondage au centre de l'Agora: Depôt votif.

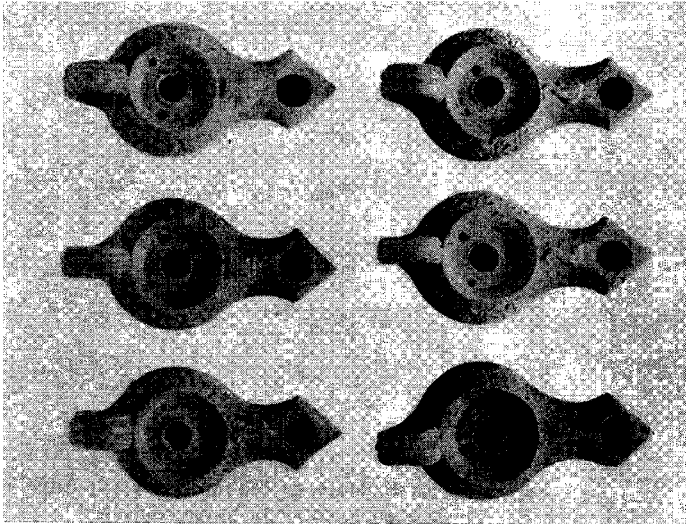


Fig. 7 - Iasos - Lampes de type epMsien du dépôt votif.

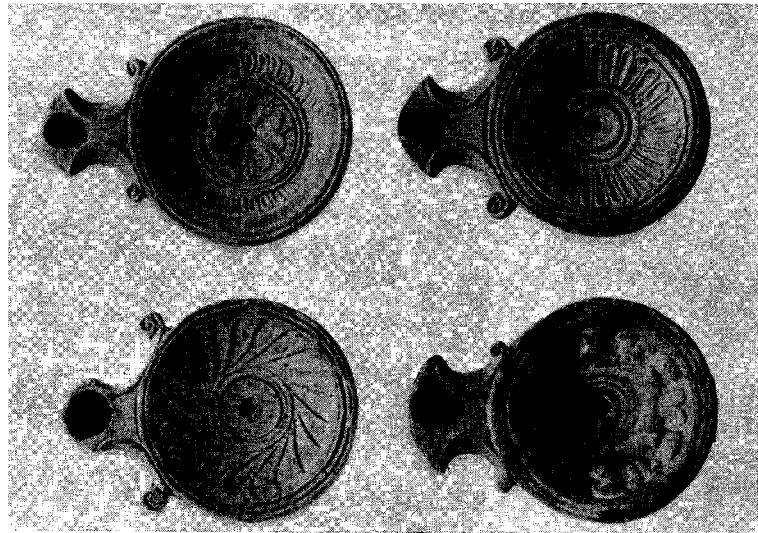


Fig. 8 - Iasos - Lampes de l'époque d'Auguste du dépôt votif.



Fig. 9 - Sanctuaire d'Artemis Astiade-Boutique.