

HİPPALEKTRYON

Akın TEMÜR*

Antik Grek sanatı büyük ölçüde mitolojik olaylara bağlı olarak oluşturulan varlıkların tasvirlerinden oluşur. Bunlar çoğunlukla tanrı, tanrıça ve kahramanlardır. Bunların yanı sıra çok sayıda hayvan ve farklı canlılara ait uzuvların bir araya getirilmesiyle oluşan, karışık yaratıklarda bu tasvirler konu olurlar. Bu yaratıkların ortaya çıkış amacı bazen bir tabiat olayının kişileştirilmesi, özdeşleştirilmesi bazende insanların korkuları veya ulaşmak istedikleri bir hayalidir. Çalışmamıza konu olan Hippalektryon'da bu yaratıklardan biridir.

Hippalektryon¹ Grek mitolojisinde ölü at, arkası horozdan oluşan bir yaratıktır. Pek fazla bilinmeyen bu yaratığın kendine

özgü bilinen herhangi bir mitolojisi yoktur. İlk olarak Aristophanes'in² (M.Ö. 405) "Kurbağalar" adlı oyununda Euripides, Dionysos ve Aiskhylos arasında geçen bir diyalogda karşımıza çıkar. Kökenine baktığımızda ise ne Mısır'da ne de Mezopotamya'da benzer bir yaratığın olmadığı görülür³. Birçok karışık yaratığın Mısır ve Mezopotamya sanatında görülmesine karşın, horoz ve at birleşmesinden oluşan bir yaratığın bu sanatlarda olmaması ilginçtir. Bu durumda yaratığın kökeni ile ilgili iki ihtimal ortaya çıkar. Birincisi; bu yaratıkla ilgili yeterli bilgimizin olmayışındır. Bunun en önemli sebebi çok fazla eser üzerinde görülmeşi olarak açıklanabilir. Kendine özgü bir mitolojisi olmaması, yaratığın kullanım amacını büyük ölçüde kısıtlamış ve buna



Çizim: 1



Çizim: 2



Çizim: 3

bağlı olarak diğer yaratıklar kadar eserler üzerinde sık tasvir edilmemiştir. İkincisi ise; bu yaratığın doğrudan Grek sanatından çıkmış olabileceği ihtimalidir. Horoz ve benzeri kümes hayvanlarının Greklere daha sonraları Persler aracılığıyla gelmiş olduğu ve hatta horozun Pers kuşu olarak adlandırıldığı bilinmektedir⁴. Bu yaratığın daha geç bir dönemde ortaya çıkmış olması, bu nedenden kaynaklanmış olabilir. Neden böyle bir yaratığa ihtiyaç duyulmuştur sorusuna ise net bir cevap vermek çok zordur. Grek sanatında gördüğümüz yaratıkların birçoğu doğadaki olayların ya da elementlerin birer kişileştirilmesidir. Ancak horoz ve at birleşiminde nasıl bir şey rol oynamıştır? Greklerde horozun Pers kuşu

olarak adlandırılması yaratığın ortaya çıkış sebebi olabilir mi? Çünkü horoz Perslerle özdeşleştirilmişse Greklerin Persleri yenmesi bu şekilde temsil edilmiş olabilir. Bu durumda at ve binicisi Grekleri temsil ederken, horoz Persleri temsil ediyor olabilir. Böylelikle bir yaratığın bünyesinde tarihsel bir olay kişileştirilmiş olacaktır. Benzer bir durum Minotauros için de görülür. Boğa Girit'in simgesidir. Atina'dan çıkan bir kahramanın yani Theseus'un yaratığı kendi evi olan Girit'te yenmesi Kral Minos'un egemenliğinin sona erdiğinin göstergesidir. Yaratığın adının bir tiyatro oyununda geçmesi de bu savı destekler niteliktedir.

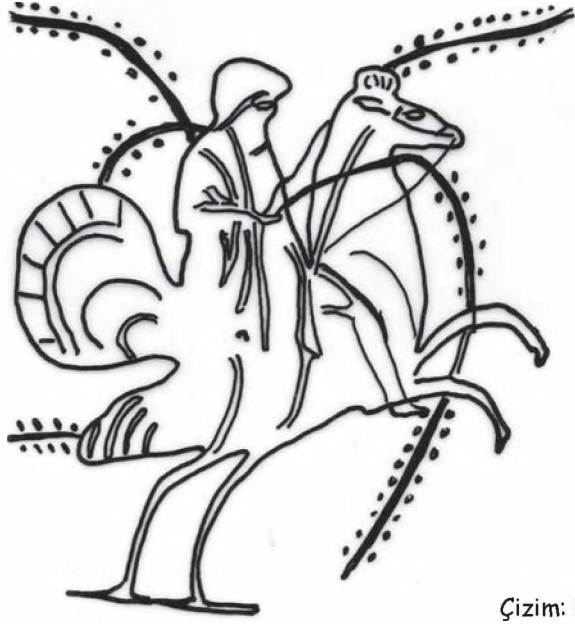
Grek sanatında yaratık ilk olarak M.Ö. 6. yüzyıldan itibaren görülmeye başlar. En



Çizim: 4

erken örneklerden biri, Bonn'da bulunan boyunlu bir amphora⁵ üzerinde görülür (Çizim: 1). Stilize edilmiş bir palmetin her iki tarafına yerleştirilen antitetik yaratıklar, horoz gövdesi üzerine eklenmiş ağız açık bir at başı ve şaha kalkmış bir at ayağına sahiptir. Amphoralar dışında yaratık özellikle kylix türü kapların tondoları üzerinde karşımıza çıkar. Taranto Müzesi'nde bulunan kylix⁶ bunun için iyi bir örnek teşkil eder (Çizim: 2). Kabın tondosunda tek başına işlenen yaratık dairesel alanın dışınadatasırılmıştır. Amphora üzerinde betimlenen örnekle benzer özellikler taşıyan yaratığa farklı olarak yukarı kalkık bir kuş kanadı eklenmiştir. Kanat ve tüylerin tek tek işlendiği yaratıkta diğer bir farklılık ise dizginlere yer verilmiş olmasıdır. Biniciye yer

verilmemiş olması sanatçının bu alanı kanatla kapatmış olmasından kaynaklanıyor olmalıdır. Harvard Üniversite Müzesi'nde bulunan kylixte ise yaratık farklı olarak sırtında dizginleri elinde bir biniciyle resmedilmiştir (Resim: 1). Ancak burada horoz kuyruğu daha çok kanadı anımsatmaktadır. Bunda şüphesiz ressamın horozun kuyruk tüylerini tam olarak yansıtamamasından kaynaklanan bir durum söz konusudur. New York'ta bulunan diğer bir kylix⁸ üzerinde görülen yaratık daha ayrıntılı bir tasvir ortaya koyar (Resim: 2). Yine Harvard örneğinde olduğu gibi sırtında çıplak bir binicisiyle resmedilen yaratık ince ince bölümlenmiş bir horoz kuyruğuna ve kanadına sahiptir. Daha önceki örnekte gördüğümüz kuyruğun üst kısmından yukarı doğru çıkan



Çizim: 5

ikili tüy burada da görülür. Şekilsel yönden Harvard örneği ile aynıdır. Farklılık sadece New York örneğinde daha ayrıntılı bir işçiliğin olmasıdır. Paris Louvre'de bulunan bir amphora⁹ üzerinde de benzer bir tasvir görülür (Çizim:3). Burada artık anatomik yapı bir nokta ileriye gitmiş, süsleme unsurları sahneye girmiştir. Kuyruk tüyleri iki renkli olarak ele alınırken bitiş noktası çift çizgi arası zincir motifi ile doldurulmuştur. Yine bezer şekilde binicinin oturduğu yerden başlayarak ayakların başlangıç çizgisine kadar olan bölüm farklı çizgilerle süslenmiştir. Sırtındaki binici bu defa çıplak değil bir omzunu açıkta bırakan kısa bir giysi giymiştir.



Çizim: 6



Resim: 1

Binicinin başında ise, ensede bağlanmış ilginç bir şapka bulunmaktadır. Bu binicinin sıradan biri mi yoksa mitolojik bir kahraman mı olduğu bilinmemektedir. Bununla birlikte yaratık üzerinde kahramanın yanı sıra tanrılara da yer verilmiştir. Lugano'dan bir kyathos¹⁰ üzerinde yaratığın sırtında üç dişli mızrağı ile Poseidon betimlenmiştir (Çizim: 4). Vazo yüzeyinin her yanından fıskıran sarmaşık dalları ise oldukça ilginçtir. Benzer sarmaşık dalları ile betimlenmiş yaratığa Paris Louvre'den bir



Resim: 2

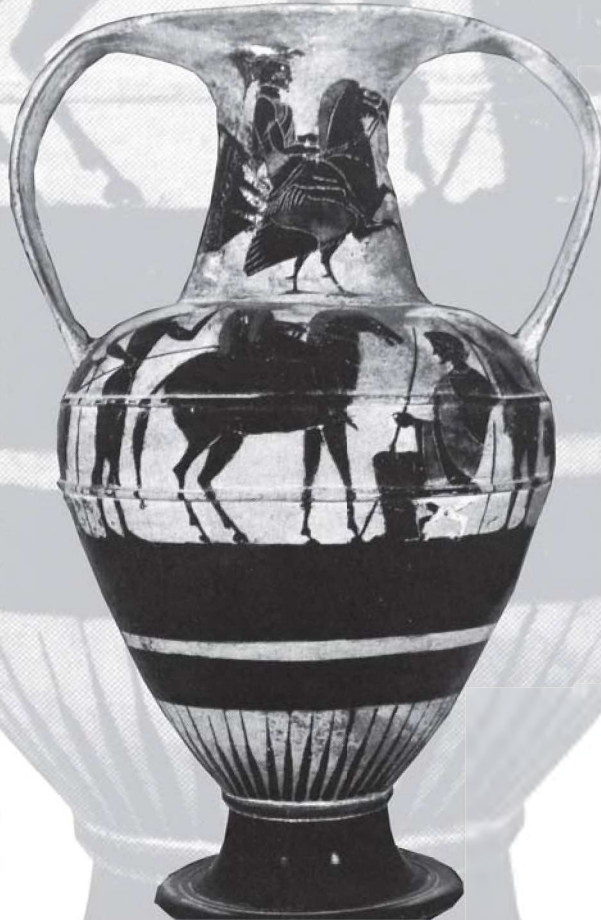
lekythos¹¹ üzerinde de rastlanır (Çizim: 5). Burada da binicisiyle betimlenen yaratığın sırtındaki kişinin Poseidon olduğunu söylemek güçtür. Zira elinde üç dişli mızrağı yoktur ve sarmaşık dalları avucundan çıkmaktadır. Bu durumda Poseidon'dan daha çok Dionysos'u hatırlatmaktadır. Denizati olarak adlandırılan Hippokamos'un ve Hippalektryon'un Poseidon'un hayvanı olduğunu ve çoğunlukla Atika siyah figürlü vazolar üzerinde tasvir edildiğini biliyoruz¹². Ancak Hippalektryon için böyle bir bilgi mevcut değildir. Her iki vazo üzerindeki yaratığa baktığımızda ise aynı döneme tarihlenmesine rağmen kanat ve kuyruk yapısının oldukça farklı olduğu görülür. Lugano örneğinde yaratığın kuyruğu açılmış kuş kanadı şeklindeki Paris örneğinde yelpaze şeklindedir. Bu da aynı dönem içinde yaratığın tasvirlerinde farklı yorumların olduğunu ortaya koyması açısından önemlidir.

Sırtında tanrı taşıyan örneklerin yanı sıra, yaratığın sırtında çoğunlukla bir savaşçı görülür. Cerveteri'den boyunlu bir amphora¹³ üzerinde tahrip olmasına karşın yaratığın sırtında binen kişinin başında miğfer bulunan bir savaşçı olduğu anlaşılmaktadır (Resim: 3). Benzer bir tasvir Paris Louvre'den terrakotta bir heykel¹⁴ üzerinde de izlenir (Resim: 4). Kol ve bacakları tahrip olan çıplak savaşçı, başında, amphora üzerindeki savaşçınıninkine benzer bir miğfer taşımaktadır. Akropolis'ten mermer bir heykel¹⁵ ise

yaratığın sadece küçük buluntularda değil heykeltıraşlık eserlerinde de tasvir edildiğini gösterir (Resim:5). Heykelin ayak, kuyruk ve baş kısımları kırılmış olduğundan ayrıntıları hakkında tam bir bilgi sahibi olamıyoruz. Aynı şekilde çıplak olarak yapılmış olan binicinin baş ve kolları ele geçemediği için savaşçı olup olmadığı anlaşılamamaktadır.

Seramikler ve heykeltıraşlık eserleri üzerinde görülen bu örneklerin yanı sıra yaratık özellikle süsleme amaçlı olarak metal kapların kulplarında karşımıza çıkar. Kopenhag'dan bronz bir stamnos veya hydria ya ait olan bir kulp¹⁶ bunun için güzel bir örnek oluşturur (Resim: 6). Kulpların kapla birleşme yerine yerleştirilmiş olan yaratıklar kuyruk kısmından sırt sırta gelecek şekilde kulpa eklenmişlerdir. Binicisiz olarak işlenmiş olan yaratıklarda dikkati çeken farklılık hem horoz hem de at ayağının içe doğru katlanmış olmasıdır. Ayakların katlanmasındaki amaç muhtemelen göze bu şekilde daha iyi görünmesinden kaynaklanıyor olmasıdır. Yaratığın tasvir edildiği diğer bir süs eşyası New York'tan altın bir yüzüktür¹⁷ (Çizim: 6). Nokta çelengi içinde betimlenen yaratık sırtında bir binici ile görülür. Kafası oldukça abartılı olan yaratığın at ön ayakları oldukça belirsizdir. Horoz ayaklarından biri ise gövdenin altından değil kuyruk kısmından çıkmaktadır.

Yaratığa ait geç dönem örnekleri ele geçmemiştir. Bunun en önemli sebebi çok tercih edilen bir tasvir olmayışıdır.





Resim: 4

Bunda de Hippalektryon'un dięer yaratıklar kadar geniş bir kullanım amacının olmayışı rol oynar. Yaratıkların yayılmasındaki en büyük faktörlerden biri şüphesiz Homeros ve Hesiodos gibi yazarların anlatımlarıdır. Kulaktan kulağı aktarılan bu efsaneler, sanatçılar tarafından eserlere aktarılırlar. Ancak zamanla bu yaratıkların çoğı ilk ortaya çıkış anlamlarından ya da mitolojilerinden uzaklaşarak daha çok bir süsleme fonksiyonu kazanırlar. Hippalektryon'un böyle bir mitolojiye sahip olmayışı çok yaygınlaşmamasının en önemli sebebidir.

SONUÇ

M.Ö. 6. yüzyıldan itibaren Hippalektryon Grek sanatında görülmeye başlar. Ondan ilk bahseden Aristophanes'dir. Ancak onun yaşadığı dönemden çok daha önceye ait yaratığın tasvirlerinin bulunması daha önceden bilindiğini gösterir. Ancak kökenine ait herhangi bir buluntu olmadığından onun Grek sanatına özgü bir tasvir olduğu anlaşılmaktadır. Özellikle seramikler üzerinde görülen yaratık, bazen sırtında



Resim: 5

çıplak bir binici, savaşçı, kahraman veya tanrıyla tasvir edilir. Horoz kanadı ve kuyruğuna sahip yaratığın ön kısmından at başı ve ön ayağı çıkar. Bu tasviri deęişmeden sürekli kullanılır. Deęişiklik horoz kuyruğunun ve kanadının işçiliğinde görülür. Binicinin olmadığı bazı örneklerde ise gövdenin ön kısmından çıkan, yukarı kalkık açılmış kuş kanadına yer verilmiştir. Kendine özgü bir mitoloji olmadığı için eserler üzerinde fazla kullanılmamış ve bu yüzden elimize çok az sayıda örnek ulaşabilmiştir.

SUMMARY

The creature moulded by the addition of horse head to rooster's body began to be seen in Greek Art by the 6th Century B.C. The creature which was not mentioned by such authors as Homeros and Hesiodos, entered into the literature by a play of Aristophanes. Having no counterparts in Mesopotamian and Egyptian Arts that would account for its origin, the creature appears to be an absolute Greek invention. In addition to this, having no mythology of its own, the creature could not spread as far as the others, and it was used in a very limited field.



Resim: 6

NOTLAR

* Arş. Gör. Akın TEMÜR, Atatürk Üniversitesi, Edebiyat Fakültesi Arkeoloji Bölümü, akintemur@yahoo.com. Erzurum/TÜRKİYE.

- 1 Grekçe- Ἱππαλεκτρυῶν (Transkripsiyonu Hippalektryôn), Latince - Hippalectryon, İngilizce - Hippalektryon
- 2 Aristophanes, Frogs, 926
- 3 Bothmer 1953, 132
- 4 Bothmer 1953, 132
- 5 Bothmer 1953, 135; LIMC 1990, V 1-2, 427, Res.1
- 6 LIMC 1990, V 1-2, 428, Res.25
- 7 LIMC 1990, V 1-2, 430, Res.53
- 8 Bothmer 1953, 132-133; Bothmer 1962, 258, Res.8; LIMC 1990, V 1-2, 430, Res.56
- 9 LIMC 1990, V 1-2, 430, Res.61
- 10 LIMC 1990, V 1-2, 429, Res.44
- 11 Bothmer 1953, 134
- 12 Carpenter 2002, 41
- 13 Boardman 1995, 64, Res.150
- 14 Bothmer 1953, 135; LIMC 1990, V 1-2, 429, Res.52; Higgins 1967, 30, Lev.33A
- 15 Payne-Young 1936, 74, Lev.136; Schuchhardt-Schrader 1939, 239-240, Lev.146; LIMC 1990, V 1-2, 430, Res.79
- 16 LIMC 1990, V 1-2, 428, Res.14
- 17 Bothmer 1953, 136; LIMC 1990, V 1-2, 431, Res.81

KAYNAKÇA ve KISALTMALAR

- Aristophanes, : Aristophanes, Frogs
- Boardman 1995, :J. Boardman, Athenian Black Figure Vases (1995)
- Bothmer 1953, :D.V. Bothmer, " The Tawny Hippalektryon" The Metropolitan Museum of Art Bulletin 11, 1953, 132-136
- Bothmer 1962, :D.V. Bothmer, " Five Attic Black-Figured Lip-Cups" AJA 66, 1962, 255-258
- Carpenter 2002, :T.H. Carpenter, Antik Yunan'da Sanat ve Mitoloji. Çev. B.B.M. Ünlüoğlu (2002)
- Higgins 1967, :R.A. Higgins, Greek Terracottas (1967)
- LIMC 1990, :Lexicon Iconographicum Mythologiae Classicae V,1-2 (1990)
- Payne-Young 1936, :H. Payne - G. M. Young, Archaic Marble Sculpture from the Acropolis (1936)
- Schuchhardt - Schrader 1939, :W.H. Schuchardt - H. Schrader, Die Archaischen Marmorbildwerke von der Akropolis (1939)