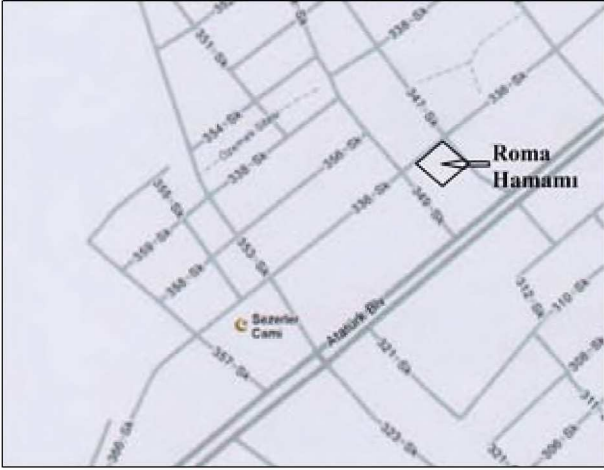


ANTALYA-GÜRSU ROMA HAMAMI KAZISI

Azize YENER*

Antalya İli, Konyaaltı İlçesi, Gürsu Mahallesi, 5339 ada, 1 parselde, Bakanlığımız Kültür Varlıkları ve Müzeler Genel Müdürlüğü'nün 23.01.2009 tarih, 13875 sayılı ruhsatları gereği, Antalya Müzesi Müdürlüğü başkanlığında ve denetiminde yapılan kazı ve sondajlar, 03.02.2009 -13.06.2009 tarihleri arasında gerçekleştirilmiştir (Harita: 1).



Harita: 1

Çalışmaların amacı, Antalya Kültür Varlıklarını Koruma Kurulu'nun 10.09.1998 gün ve 3940 sayılı kararı ile "yapı kalıntısı" olarak tescil edilen, ancak mevcut durumuyla hiç bir yapı türüne bağlanamayan bu kalıntının tarihine ve işlevine ilişkin bilgiler edinmek idi.

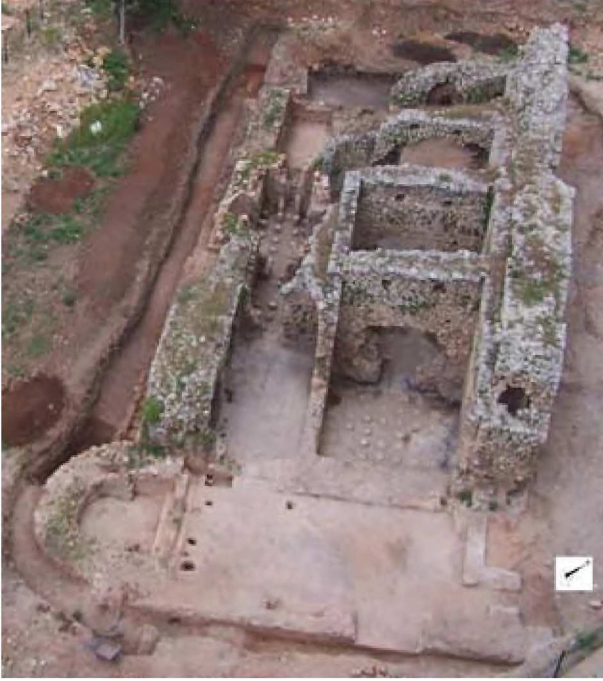
Halk arasında Kara Kilise olarak bilinen söz konusu kalıntıda ve çevresinde yapılan bitki temizliği sonrasında, iç mekânların, büyük ölçüde, duvar ve tonoz yıkıntısından oluşan moloz dolgu, dış cephelerin modern atık malzemeleri ile kaplı olduğu görülmüştür (Resim: 1). Bu nedenle öncelikle, çalışmalar sırasında yapıda oluşabilecek olumsuzlar belirlenmiş ve ne gibi önlemler alınması gerektiği saptanmıştır.



Resim: 1

Yapının iç kısmında ve çevresinde başlatılan kazılar, yapıdaki statik sorunlar dikkate alınmak suretiyle, her mekânda yarım metrelik seviye indirme ve uygun köşelerde kontrol amaçlı sondajlar şeklinde sürdürülmüştür. Doğrultuları kesinleşmiş olan batı ve güney duvarları

boyunca yapılan kazılarla yapının bilinmeyen güneybatı köşesi de saptanmış, böylece zamanın şiddetli tahribine direnerek günümüze kısmen de ulaşabilmiş olan bu yapı kalıntısının Geç Roma Döneminde (İS 3.yy sonu) bir hamam olarak inşa edilmiş olduğu anlaşılmıştır (Resim:2).



Resim: 2

Yapı, güneydoğu - kuzeybatı doğrultusunda, 13.60 x 24 m ölçülerinde, dikdörtgen planlıdır. Beden duvarları farklı seviyelerde yıkık olup, üst örtü sisteminin hemen tamamı yok olmuştur. Duvarlar kireç harcı ile bağlanmış moloz taşlar arasında seyrek olarak kullanılmış tuğla karışımından inşa edilmiştir. Ancak kemer başlarında ve köşe dönüşlerinde az da olsa düzgün yüzü veya kabaca yontulmuş taşlar ile giriş eşiklerinde ve sövelerde devşirme blok taşların kullanılmış olduğu görülmektedir. Mevcut kalıntılardan ve kazılar sırasında bulunan örneklerden, duvarların beyaz sıva ve kısmen mermer plakalarla kaplı olduğu anlaşılmaktadır.

Ele geçen kiremit parçalarından, ana mekânların beşik tonoz üzerinde az

eğimli kırma çatı ile örtülü olduğu düşünülmektedir. Yapı günümüze kadar geldiği şekliyle tek katlıdır.

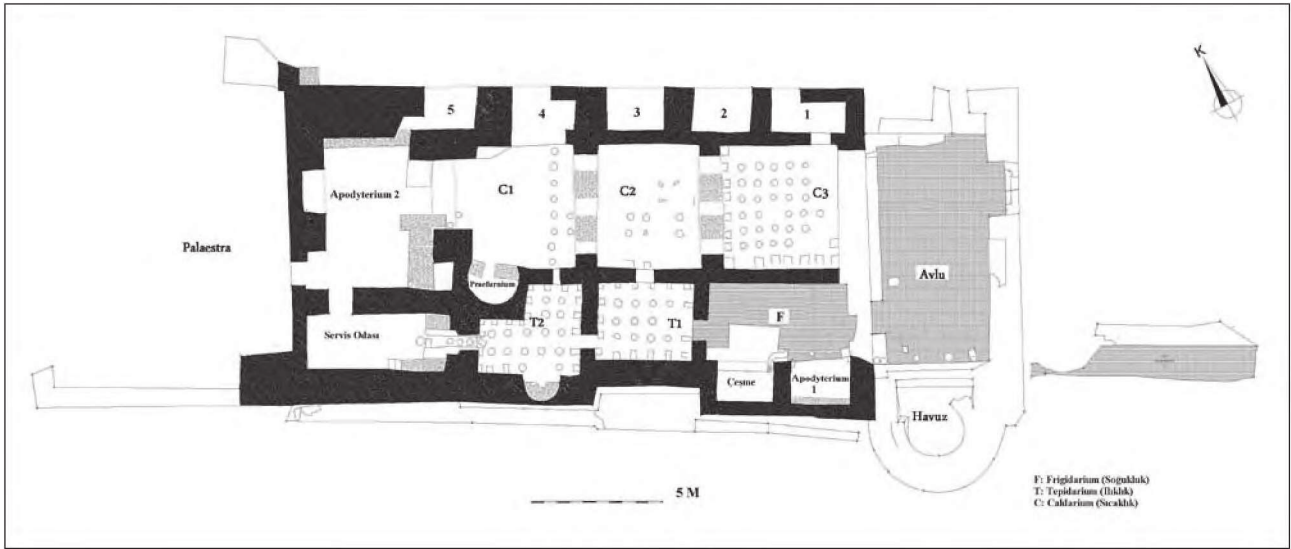
Geç Roma Döneminde hamam olarak inşa edilen yapı, zaman içinde yapısal ve işlevsel olarak büyük değişikliklere uğramış ve mekânlar birbirinden farklı kodlardaki ana kayaya veya hypocaust zeminine kadar temizlenerek değişik amaçlarla kullanılmıştır. Bu nedenle hamama ait iç donanımlardan günümüze pek az şey kalmıştır. Yine de yapının tüm bölümlerini az çok tanımlayabilmek mümkün olmaktadır.

Hamam, Roma mimarisine uygun olarak, her birinin farklı işlevi olan odalardan oluşmuştur (Çizim: 1). Bunlar; Soyunma odası (apodyterium), soğukluk (frigidarium), ılıkılık (tepidarium), sıcaklık (caldarium), spor alanı (palaestra) vb. gibi...

Buna göre:

Yapının güneydoğu cephesinde, üzerinde giriş kapısının da bulunduğu dikdörtgen planlı bir avlu yer almaktadır. Avlunun güney kısmında yarım daire şeklinde soğuk su havuzu vardır. Bunun hemen yanındaki tonozlu iki mekândan biri apodyterium1(A1) olmalıdır. Diğeri çeşmedir. Bu mekânlar, dikdörtgen şeklindeki frigidarium bölümüne açılır. Buradan, yapının güneybatı cephesi boyunca yan yana sıralanmış ve aralarındaki dar giriş açıklıkları bulunan tepidarium1 (T1), tepidarium 2 (T2) ve servis odası olmak üzere üç mekâna geçilir.

Bu odalara paralel olmak üzere, kuzeydoğu cephesinde yer alan ve kemerli geçişlerle bağlantılı 4 bölüm sırasıyla: apodyterium2 (A2), caldarium1 (C1), caldarium2 (C2), ve caldarium3 (C3) olmalıdır. Güneybatıdaki açık alan, etrafı alçak duvarlarla çevrilmiş bir palaestra görünümündedir.



Çizim 1: Plan

Avlu

Yapının güneydoğu cephesi boyunca uzayan avlu dikdörtgen şeklindedir (9 x 4.90 m.). Çevre duvarları yaklaşık taban seviyesine kadar yıkılmış olduğundan yükseklikleri anlaşılamamıştır. Giriş kapısı 2.25 m. genişliğinde olup 2 devşirme mimari bloğun yan yana konulmasıyla belirlenmiştir. Taban çakıl döşelidir. Mozaik görünümlü döşeme, iri çakılların harç içine dik olarak yerleştirilmesiyle oluşturulmuştur.

Taban üzerinde yapılan ince temizlik çalışmaları sonucunda, havuz önünde ve orta kesimde yuvarlak ve kare şeklinde kanal delikleri açığa çıkarılmıştır. Ağızları tuğlalarla kapatılmış olan bu deliklerin alt kesimdeki dolgu temizlenmiş ve taban altında, avlunun uzun ve kısa eksenini boyunca uzanan, dörtgen kesitli, iki tahliye kanalının varlığı saptanmıştır. Avlu duvarlarına bitişik olarak yapılmış kanallar ise, geç dönemlerde molozla doldurularak iptal edilmiştir.

Avlunun dış kısmında, kuzeybatı-güneydoğu doğrultusunda uzayan yine çakıl döşeli bir zemin açığa çıkarılmıştır. Avlu kodu altında yer alan bu zemin, doğu

yönden bir duvarla sınırlıdır ancak oldukça tahrip olduğundan işlevi konusunda bir yorum yapabilmek mümkün değildir.

Havuz

Avlunun güneybatı kesiminde yapılan kazılarda, 4.97 x 3.14 m. ölçülerinde, yarım daire biçimli bir havuz açığa çıkarılmıştır. Havuz beden duvarları 1.43 m. kalınlığında, kireç harcı ile bağlanmış moloz taşlarla inşa edilmiştir. Yuvarlak kısım, temelden 20 cm. yükseklikte 18 cm. daralarak yükselmektedir. Mevcut iç yükseklik maksimum 1.10 m. dir. Taşlar üzerinde yer yer sağlam kalmış olan sıva parçalarından, havuzun iç yüzeyinin geçirimsiz pembe renkte bir sıva (Horasan harcı) ile kaplı olduğu anlaşılmaktadır.

Havuz, tuğla kaplamalı, 32-38 cm. yüksekliğinde ve 32,5 cm. genişliğindeki bir basamakla inilir. Basamak önünde in situ olarak bulunan 60 cm. kalınlığındaki 2 adet taban tuğlasından, tabanın da tuğla kaplamalı olduğu anlaşılmaktadır.

Havuzun ön kısmında, 33 cm. genişliğindeki setin önünde, taşan suları kanal-

lara aktaran, mermer levhalarla kaplı bir ark bulunmaktadır.

Havuz su sağlayan kanal sistemi yapının batı duvarına bitişik olarak yapılmış ve orta kısımdan itibaren her iki yöne hafif eğimli olarak uzayan alçak bir duvar üzerinde yer almaktadır. Kanal, havuz yakın bölümünde kısmen korunmuş olup, tabanı tek sıra halinde 14 adet düz kiremitle (stroter) döşelidir. Yan kısımları kireç harcı ile tutturulmuş kırık kiremit parçaları ve moloz taşlarla örülmüştür.

Havuzun işlevini yitirip kireç ocağı olarak kullanıldığı dönemde, yuvarlak kısma bir sıra taş duvar daha çekilmiş, böylelikle kanal deliği kapanmıştır. Havuzun bu ikinci kullanımı sırasında tuğla kaplamalar, duvar ve taban sıvası büyük ölçüde tahrip olmuştur. Dolgu içinde ele geçen kireçleşmiş ve özelliğini yitirmiş mermer parçaları da, havuzun, sonraki dönemlerde, yapıya ait mimari parçaların yakılarak kireç elde edildiği bir ocak olarak kullanıldığına işaret etmektedir.

Frigidarium

Havuzun güneybatı duvarına bitişik, hücre şeklindeki tonozlu iki mekân (giyinme odası ve çeşme) tabanı çakıl döşeli bir alana açılmaktadır. Dikdörtgen şeklinde, 5.68 x 3.25 m ölçülerinde olan bu mekânın tonozlu örtü sistemine ait ufak bir kısım mevcuttur. Mekânın kuzeybatı kısmında Tepidarium 1'e (T1) açılan bir kapı yer almaktadır. Üst kısmı kemerli olduğu anlaşılan kapı 95cm dir.

Apodyterium 1 (Giyinme Odası): Dikdörtgen şeklinde (2.40x1.70 m.) ve 2.35 m. yüksekliğindeki bu mekânın arka duvarı boyunca örülmüş bir oturma sekişi (Gen: 25 cm. h: 30-40 cm.) mevcuttur.

Mevcut kalıntılardan tabanın kiremit döşeli olduğu anlaşılmaktadır.

Çeşme: Apodyterium ile aynı ölçülere sahiptir. Tonoz örtüsü ve yan duvarları iç kısımda kalın horasan harcı ile kaplanmıştır. Duvar kenarlarında küçük parçalar halinde korunmuş olan örneklerden, tabanın mermer plakalarla kaplı olduğu anlaşılmaktadır. Çalışmalar sırasında suyun çeşmeye aktarımı ile ilgili herhangi bir veriye ulaşılamamıştır ancak tahliyenin, taban altındaki kanala, ön köşede bulunan bir künk vasıtasıyla sağlandığı anlaşılmaktadır. Kanal (gen:18 cm. derinlik: 29 cm.) dörtgen kesitli olup, Apodyterium 1 önünden avlu tabanı altındaki kanallara bağlanmaktadır.

...

Yapının iç kısmında yapılan kazılar sırasında mekân tabanlarına ait herhangi bir iz bulunamamıştır. Kazılara Tepidarium ve Caldarium bölümlerinde, hypocaust sisteminin zeminine, diğer mekânlarda ana kaya seviyesine kadar devam edilerek dolgu tamamen boşaltılmıştır. Tabanları taşıyan ayaklar (hypocaust dikmeleri), ortalarda yuvarlak, köşelerde dikdörtgen veya kare tuğlalar arasında kalın harç kullanılarak meydana getirilmiştir. Dörtgen tuğlaların boyutları 35x 20-19-22 cm. kalınlıkları 4- 4,5- 5 cm. arasındadır. Yuvarlak tuğlaların çapları 30,5-32 cm. kalınlıkları 4-4,5 cm. arasında değişir.

Tepidarium 1 (T1)

Frigidarium 1'in kuzeybatı duvarı üzerindeki 95 cm genişliğindeki bir kapı ile Ilıklık (T1) bölümüne girilir (Resim: 3). Dikdörtgen şeklindeki bu mekânın (3.90 x 3.05 m.) güneybatı duvarındaki bir kapıyla da Tepidarium 2(T2) alanına geçilmektedir. Kapı altında hypocaust sistemine

ait 97.5 cm. genişliğinde bir servis geçidi bulunmaktadır.

Mekânla C2 arasındaki duvarda yer alan hypocaust geçidi sonraki kullanım evresinde kapatılmıştır. Aynı duvarın üst kısmında, zeminden yaklaşık 2.18 m. yükseklikte, 83 cm. genişliğinde, kemerli bir pencere mevcuttur. Odanın doğu ve kuzey duvar köşelerinde tütek bacalarına ait izler görülmektedir.

Tabanı tamamen çökmüş olan mekânın zemine yakın hypocaust sistemi yerinde korunmuştur. Eşik seviyesinin 75 cm. altında yer alan bu zemin, uzunlamasına 14, enine 11 adet olmak üzere, toplam 154 adet, kare şeklindeki tuğla plaka (25 x 25 cm.) ile kaplıdır. Bu döşeme üzerine simetrik olarak oturtulmuş dikmeler farklı seviyelerde korunmuştur. Bunlardan orta kısımdaki 12 tanesi (4x3) silindir, kenarlarda birer sıra halinde yerleştirilmiş olan 18 tanesi dikdörtgen prizma şeklindedir.



Resim 3: Tepidarium 1 (T1)

Tepidarium 2 (T2)

Oda T planlı olup, güneybatıda T1'e, kuzeydoğuda C1'e, kuzeybatıda Servis odasına açılan kapılar ve kapı altlarında hypocaust sistemine ait geçitler vardır. T1'e ve S1'e açılan geçitlerin (T1:h:42,

gen.: 97,5 cm.; S1:h .42 cm., gen. 35 cm.) üst kısımları yıkılmıştır. Üzerlerini kaplayan kalın kül ve kömür dolgusu, bu yerlerin ocak olarak da kullanılmış olduğunu düşündürmektedir. C1 mekânına (h: 90cm., gen: 55 cm.) ve aynı mekândaki praefurniuma (gen. 22 cm.) açılan kemerli hypocaust geçitleri sonraki kullanımlar sırasında örülerek iptal edilmiştir.

Odanın güneybatı duvarının orta kısmına, yarım daire biçimli küçük bir yıkanma havuzu yerleştirilmiştir (gen. 1.60 m., derinlik: 1 m.). Havuzun alt kısmı harçla kaynaştırılmış moloz dolgu ile yükseltilmiştir. Altından da ısıtılmış olduğu anlaşılan bu havuzun içerisinde ve çevresinde bulunan çok sayıda mermer kaplama parçasından ve saplama çivilerinden havuzun mermer plakalarla kaplı olduğu anlaşılmaktadır.

Mekândaki hypocaust sistemi yerinde korunmuştur. Bu zemin de T1'de olduğu gibi kare tuğla plakalarla döşelidir. Taban, ortalarda yuvarlak, kenarlarda dikdörtgen tuğlalar ile örülmüş dikmelere oturtulmuştur. Çoğunun 2-3 sıra tuğla örgüsü kalmış olan dikmeler simetrik olarak dizilmiş olup, ortadaki 16 adedi silindir, kenarlardaki 12 tanesi dikdörtgen prizma şeklindedir.

Servis Odası

T2'nin kuzeybatısında bulunan bu oda 5.90 x 2.10 m. ölçülerinde, uzun dikdörtgen şeklindedir. Mekân kuzeydoğu yönde, 1m genişliğindeki bir kapı ile A odasına açılır. T2'ye açılan hypocaust geçidi altında bir kanal vardır. Kanalin iki yanı, dik olarak yerleştirilmiş düz kiremitlerle belirlenmiştir. Kanalin hemen yanında, batı duvarı dibinde bulunan 3 basamağın Apodyterium 2'deki su deposuna suyun

aktarılması veya çatıyla ilgili olarak kullanılmış olması muhtemeldir.

...

Yapının kuzeybatı-güneydoğu cephesi boyunca, kemerli geçişlerle ayrılmış, apodyterium 2, caldarium 1, caldarium 2 ve caldarium 3 mekânları yer almaktadır (Resim: 4).

Apodyterium 2 (A2)

Yapının kuzeybatısındaki paleestra-dan bir kapıyla (1.65 m.) girilen bu mekân dikdörtgen şeklindedir (3.65x6.30 m.). Mekânın kuzeydoğu duvarı boyunca uzayan bir seki (gen.42 cm.), bunun da bir ucunda 5 No.lu kemerli galeriye açılan küçük bir geçit yer almaktadır. Güneydoğu duvarında, praefurniumun hemen arkasında yer alan dikdörtgen şeklindeki kemerli niş de suyun depolanması için kullanılmış olmalıdır.

Caldarium 1 (C1)

T2, A2 ve C2 mekânları arasında bulunan bu oda dikdörtgen şeklindedir (5.15 x 4.20 m.). Kuzeydoğu cephesinde 4 numaralı galeriye geçişi sağlayan bir kapı vardır. Bu kapı muhtemelen yapının sonraki kullanımları sırasında açılmıştır. Kapının hemen yanında yarım yuvarlak bir yıkanma teknesi bulunmaktadır. Teknenin alt kısmı harçla kaynaştırılmış moloz dolgu ile yükseltilmiştir.

Mekânın yaklaşık 1,5-2 metre kalınlığındaki moloz dolgusu kaldırıldığında alt yarısının kül ve kömürden oluştuğu ve bu dolgunun külhane doğru giderek arttığı görülmüştür. Dolgu altında açığa çıkarılan hypocaust zemini ince bir kireç harcı ile

sıvanmış olup, üzerine yine simetrik olarak yerleştirildiği anlaşılan hypocaust dikmelerinin büyük bir kısmı sonraki kullanımlar sırasında tamamen yok edilmiş, ancak 12 tanesinin 1-2 tuğla sırası korunabilmiştir.

Odanın batı köşesinde yarım daire planlı bir külhan (praefurnium) bulunmaktadır. Genişliği 2,05 m., iç çapı 1,12 m. olan külhanın ön kısmı yarı açık olup, arka kısmında T2'ye açılan kemerli bir hypocaust geçidi vardır.

Caldarium 2

C1 ve C3 odaları arasında yer alan bu mekân, dikdörtgen (5.15x4.20 m.) şeklindedir. Duvar yükselteleri tonoz seviyesine kadar korunmuştur. Mekânın güneybatı cephesinde T1 mekânına açılan bir pencere bulunmaktadır. Pencerenin üst kısmı kemerli olup 77 cm. genişliğindedir. Mekân köşelerinde tütek bacalarına ait izler görülmektedir. C1 ve C3 mekânların arasında bulunan ikişer adet hypocaust geçidinin üst kısımları tamamen yıkılmıştır. Tuğla örgülü geçitlerin çevrelerinde biriken kalın kül ve kömür dolgusundan, bu yerlerin aynı zamanda ocak olarak da kullanıldığı anlaşılmaktadır. T1'e açılan hypocaust geçidi sonraki dönemlerde örülerek kapatılmıştır.

Oda içi dolgusunun tamamen boşaltılmasıyla hypocaust dikmelerin oturduğu sıvalı zemine ulaşılmıştır. Kalın taban sıvası doğrudan düzleştirilmiş ana kaya üzerine yapılmıştır. Dikmelerin çoğu sonraki kullanımlar sırasında kısmen veya tamamen sökülmüş, mekâna yeni işlevler kazandırılmıştır. İzlerden takip edilebildiği kadarıyla, kenarlardaki dikdörtgen dikmeler tek sıralıdır. Silindirik olanlar uzunlamasına 6, enine 4 sıra halinde, toplam 24 adettir.

Caldarium 3

Mekan dikdörtgen şeklinde (5.15 x 4.80 m.) olup, kuzeydoğu ve kuzeybatı duvarları tonoz seviyesine kadar korunmuştur. Güneydoğu cephesi çakıl mozaikli avluya bakmaktadır. Duvar yaklaşık avlu seviyesine kadar yıkılmış olduğundan bir girişin olup olmadığı anlaşılamamaktadır. Kuzeydoğu cepheden mekâna giriş 1 No.lu tonozlu galeriden ve görüşleri birbirine kapalı iki kapı ile sağlanmıştır. Mekândaki ısı kaybının önlenmesi için bu girişin yalnızca hamam personeline ait yani servis amaçlı olduğu düşünülmektedir.

Mekanın 20-50 cm. kalınlığındaki kül ve kömürden oluşan dolgununun tamamen boşaltılmasıyla hypocaust dikmelerin oturtulduğu sıvalı zemine ulaşılmıştır. Kayalık zemin, kuzeydoğuda doğal yükseltisiyle bırakılmış, diğer yerler kısmen düzeltilmiş ve taban sıvası doğrudan ana kaya üzerine uygulanmıştır. Bu zemin



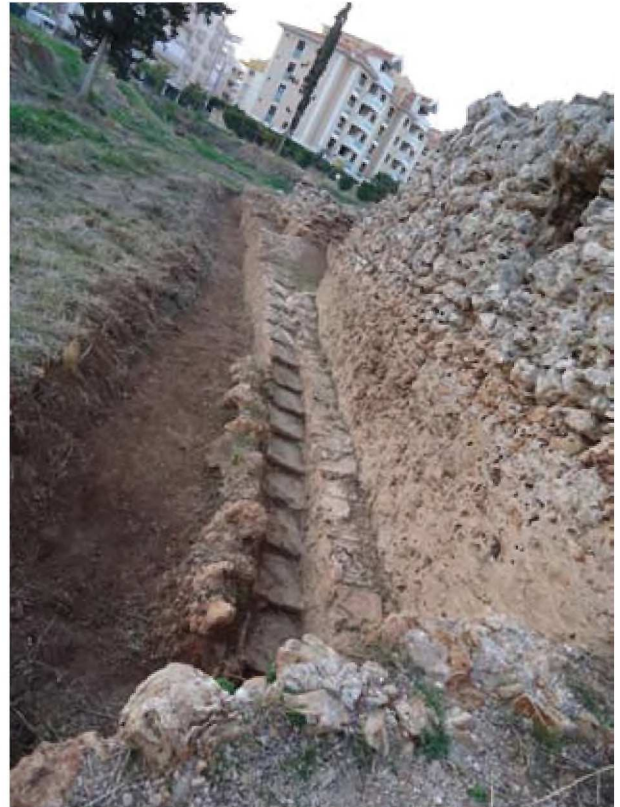
Resim: 4

üzerine oturtulan hypocaust dikmelerinin çoğu, mekânın sonraki kullanımları sırasında sökülmüş olduğundan yerleri ancak, taban üzerindeki izlerden takip edilerek belirlenmiştir. Böylece kenarlarda bir sıra dikdörtgen, orta kısımda 6x6 olmak üzere toplam 36 adet silindirik dikme olduğu anlaşılmıştır.

Güneybatı ve Kuzeydoğu Cephe

Yapılan Kazılar

Yapının kronolojik evreleri hakkında bilgi edinmek amacıyla güneybatı duvarının dışında birikmiş olan dolgunun kaldırılmasının gerekli olduğu düşünülmüştür. Bu amaçla yapılan kazılarda, duvar yükseltisinin topografya koşullarına bağlı olarak devam ettiği görülmüş, farklı seviyelerdeki ana kayaya kadar inilmiştir. Bu duvarın bitiminde bir uzantı şeklinde devam eden alçak duvarın, hamamın Pa-



Resim: 5

laestra (spor alanı) bölümüne ait olduğu düşünülmektedir.

Yapının ana duvarına bitişik olarak örülmüş ikinci bir duvar, T2'deki havuzun arka duvarından itibaren her iki yöne alçalarak uzamaktadır. Havuza inen duvarın son bölümü üzerine stroter tipinde 14 adet düz kiremit basamaklar halinde yerleştirilmiş, bir yanı alçak bir duvarla yükseltmek, diğer yanı moloz taşlarla desteklenmek suretiyle kanal haline getirilmiştir. Alçak duvarın da üst kısmını kaplayan 18 adet düz kiremit parçası yan yana dizilmiş, bunlardan son ikisi düz, diğerleri ters olarak yerleştirilmiştir (Resim: 5).

Yapının kuzeydoğu cephesinde bulunan tonozlu galeriler muhtemelen malzeme deposu olarak kullanılmıştır. Bunlardan yarı açık 1nolu galeri dışında diğerlerinin ön kısmı açıktır. 4 numaralı galerinin C1 mekânına girişi sonraki kullanımlar sırasında açılmış olmalıdır.

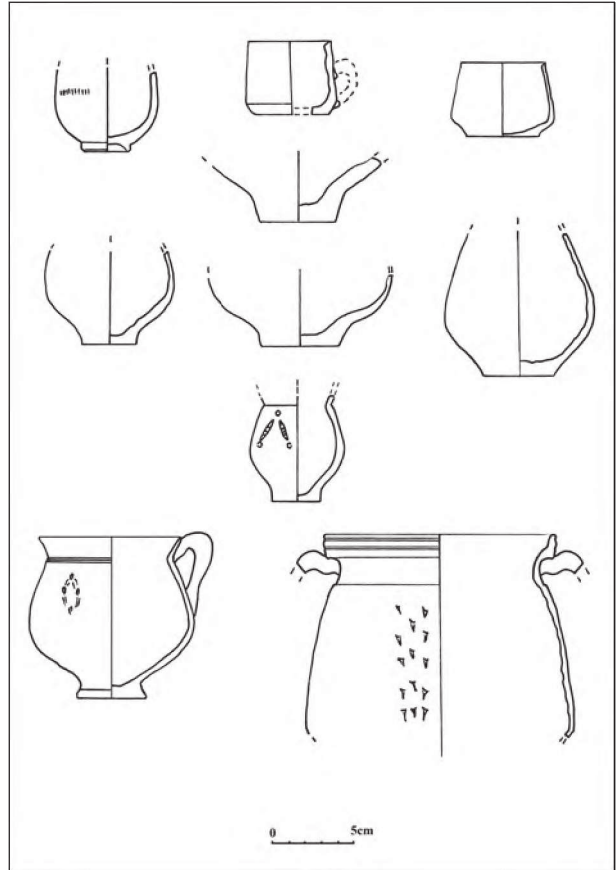
Buluntular

Yapılan kazılar sırasında çok sayıda, ancak parçalar halinde, seramik, cam, mermer kaplama, metal, tuğla ve kiremit buluntular ele geçmiştir.

Seramik buluntular M.S. 4. yüzyıldan 18. yüzyıla kadar birçok devri temsil etseler de çoğunlukla 5-7. yüzyıl arasına tarihlenmektedir. Bunların yoğun buluntu durumu hamamın son kullanım döneminin 7. yüzyıl olduğunu işaret etmektedir.

Havuz ve kanal çevresinde ortaya çıkarılan seramiklerin pek çoğu geç 1. yüzyıl ile erken 4. yüzyıl arasında, Sagalassos üretimi olan Kırmızı Astarlı Kapların, ince yapım grubuna benzemektedir¹.

Taklit olan bu örnekler ince cidarlı, sert, pürüzsüz dokulu, turuncumsu veya kahverengimsi kırmızı astarlıdır. Genellikle fincan ve kâse formunda olan kapların bazılarında, parmakla basılarak oluşturulmuş çukurluklar, kabı çevreleyen yivler arasında baskı ile yapılmış yuvarlak ve oval motifler görülür (Resim: 6, Çizim: 2)



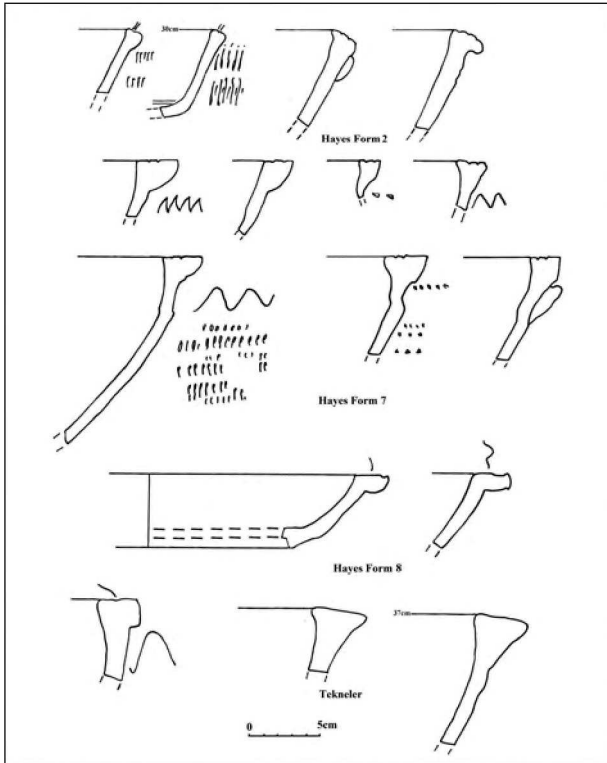
Çizim 2: Sagalassos Kırmızı Astarlı mallar - ince yapım taklitleri



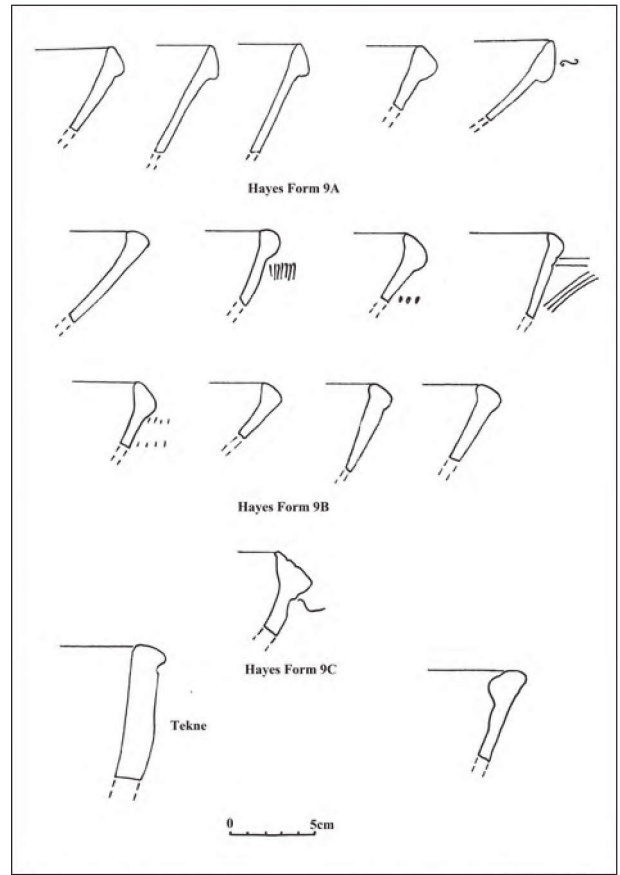
Resim: 6

Mekân içlerinde zeminden itibaren üst kodlara doğru azalarak devam eden ve 5-7. yüzyıl arasına tarihlenen, Kıbrıs kırmızı astarlı kaplara (Cyprus red slip ware) ait parçalar çoğunluktadır. Bu örneklerin çoğu kalın cidarlı, ince taneli hamurlu olup, astar renkleri pişmeyle ilgili olarak turuncu, kırmızı, bordo veya sarıya kadar değişir. Bezemeli parçaların çoğunda rulet çizgiler bir veya birkaç sıra halinde kabı çevreler. Bazılarında dalga, zikzak ve spiral şeklinde motifler vardır. Kap tipleri Hayes form 2², 7³, 8⁴, 9⁵ ve türevleri ile benzerlik gösterir (Çizim:3-5).

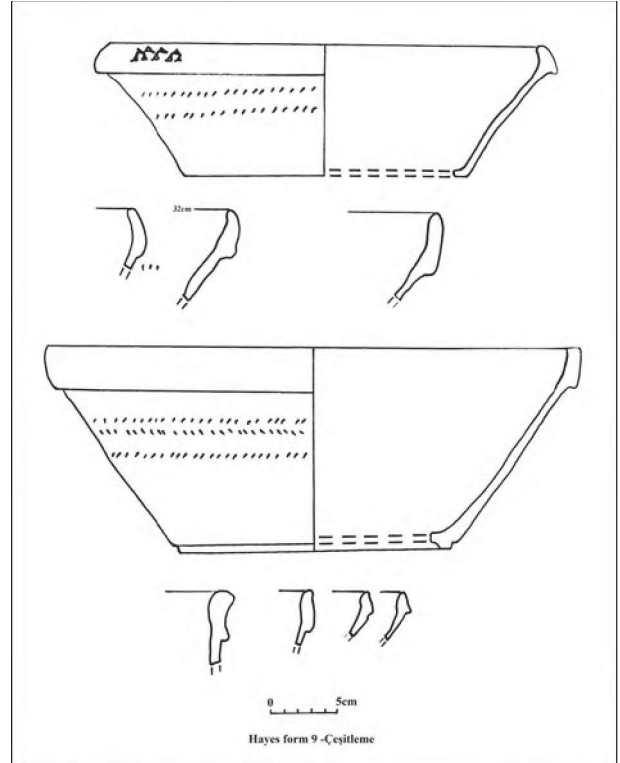
Yine 4-7 yüzyıllar arasına tarihlenen diğer bir kap grubunu az sayıdaki depolama kapları, amphoralar testiler, tavalar, unguentariumlar ve kandiller oluşturmaktadır. Bu kaplara ait örneklerin çoğu gövde parçası olduğundan form tasnifinin yapılması güç olmuştur. Ancak kandil sayısının çok az sayıda bulunmuş olmasıyla, hamamın yalnızca gündüzleri kullanılmış olduğu söylenebilir.



Çizim 3: Kıbrıs kırmızı astarlı mallar (CRSW)



Çizim 4: Kıbrıs kırmızı astarlı mallar (CRSW)



Çizim 5: Kıbrıs kırmızı astarlı mallar (CRSW)

Geç 7. yüzyıl ve 8. yüzyıl arasına tarihlenen seramik buluntu çok az sayıdadır. Bunlardan C3 dolgusunun orta seviyelerinde ele geçen ve geç 6. yüzyıl - 8. yüzyıl arasına tarihlenen açkı dekorlu kaplara (pattern-burnished ware) ait birkaç örnek ilginçtir. Bunlar orta kabalıkta, düz dipli mutfak kaplarına ait olup, dış yüzde düşey, koşut çizgiler halinde uygulanan açkıyla dekor oluşturulmuştur⁶.

C3 mekânındaki dolgunun üst seviyelerinde, geç 12. yüzyıl sonu-13. yüzyıla ait İnce Sgraffito⁷ ve Yeşil-kahve Boya dekorlu kaplar⁸ ile 13. yüzyıl başı -14. yüzyıl arasında üretilen Kıbrıs Yeşil-Kahve renkli Sgraffito bezemeli⁹ sırlı kaplara ait az sayıda parça bulunmuştur. Yüzeye yakın seviyelerde ele geçen Selçuklu üretimi beyaz hamurlu, firuze sırlı küçük bir kap parçası ile 18. yüzyıla ait bir lüle ve Meissen damgalı bir Kütahya fincan parçası, dönemlerini tek örnekle temsil eden buluntular arasındadır.

Cam buluntuların çoğunluğu dökme tekniği ile yapılan düz pencere camıdır. Az sayıda da olsa Geç Roma ve Bizans Dönemine ait üfleme tekniği ile yapılmış, içe çekik dipli, ip bezemeli ve kalıpta şekillendirilmiş kaplara ait örnekler de vardır. Çeşitli renkteki bilezik parçaları arasında 6-7. yüzyıla tarihlenebilecek bir örnek ilginçtir (Resim: 7).



Resim: 7

Az sayıdaki metal buluntuları, demir saplamalar, kabaralı çiviler, zincir parçaları, 6-7. yüzyıla ait bir anahtar (Resim: 8), külhan önünde bulunan bir ateş kargısı, bir tarha ve bronz bir çan oluşturur.



Resim: 8

Kazılar sırasında ele geçirilen sikkelerin çoğu kuvvetli korozyon sonucu oldukça bozuk durumdadırlar. Tarihlenebilir olanların en erkeni, T1'in hypocaust tabanında ele geçen Diocletianus (293-305) ve havuz kanalında bulunan Maximianus (293-305) dönemlerine aittir. Heraclius (601-641) ve 6. Leo (886-912) dönemlerine ait iki sikke C3'ün dolgusunun orta seviyelerinde bulunmuştur. En geç tarihli iki İslami sikke ise yapının batı dış cephe dolgusunda ele geçirilmiştir.

Buluntular arasında çok sayıda tuğla, çatı kiremidi ve harç parçaları bulunmaktadır. Tuğlalar doku ve hamur renklerine göre sarı, kahverengi ve kırmızı ola-

rak üç ana grupta toplanmıştır. Bunlardan kırmızı hamurlu olan üç örnek üzerinde, baskı ile yapılmış dikdörtgen bir çukurluk içinde, bir sıra yazı yer almaktadır.

Çatı kiremitlerinin bütünü hakkında bilgi veren örnekler düz kiremit (stroter) tipindedir. Bunlar dikdörtgen şeklinde olup, uzunlukları: 56,5-59cm., genişlikleri: 44-47 cm., kalınlıkları ortalama 1,5 cm.'dir. İki uzun kenar 3-4 cm. yüksekliğindeki pervazla sınırlanır. Kısa kenarlardan birine yerleştirilmiş pervaz, bir üstteki kiremidin oturması için, biraz içerde olup, daha alçak ve yarım yuvarlak bir profile sahiptir. Diğer kısa kenarın iki köşesinde üçgen şeklinde birer damlalık vardır. Bu kenar alt kısımdan aşağı doğru hafif eğimli olup, diğer kiremide takılarak içeri su girmesini önler. Örneklerin bazıları kırmızı boyalıdır, bazılarının üzerinde de hamur henüz yaşken işlenmiş usta işaretleri görülür. Kapama kiremitlerine (kalypter) ait örnekler ise az sayıda ve küçük parçalar halinde ele geçirilmiştir¹⁰.

Mekân dolguları içerisinde, farklı boyutlarda ve kalınlıklarda çok sayıda mermer kaplama levhası ele geçirilmiştir. Bunlar beyaz renkte ve ince grenli olup, muhtemelen Dokimeion mermer ocaklarında üretilmiş olmalıdır.

Çoğunlukla ılık ve sıcaklık bölümlerindeki moloz dolguda bulunan 105 adet terracotta duvar çivisinden yalnızca 4 tanesi tüm olarak ele geçmiştir. Kabaca şekillendirilmiş bu çiviler, topuz başlı, profillendirilmiş boyunlu olup, uç kısımları piramidal, silindirik ve el baltası olmak üzere üç farklı tiptedir. Ortalama uzunlukları: 23-24 cm., uç genişlikleri: 5-6 cm. baş çapları: 8,5-10 cm. arasındadır (Resim: 9). Çiviler üzerindeki harç kalıntılarında bunların duvara gömülü oldukları ve

duvarlardaki sıcak hava dolaşımının boyun kısımlarına oturtulmuş kaplama plakalarıyla oluşturulan menfezlerle sağlandığı anlaşılmaktadır.¹¹



Resim: 9

Arazi Konservasyon Çalışmaları

Kazılar sırasında açığa çıkarılan mimari elemanların korunmasına büyük önem gösterilmiş, sıva tabakalarında, kiremit ve çakıl döşemeli alanlarda derz işlemleri gerçekleştirilmiştir. Yıkılma tehlikesi olan duvarlara bir destek gerektiğinden sağlam ve yükü taşıyabilir bir çelik konstrüksiyon kurulmasına karar verilmiş, uygulama Konyaaltı Belediyesi'nce yapılmıştır¹².

Genel Değerlendirme

Gürsu Hamamı'nda yapılan kazılar ve buluntular üzerinde yapılan değerlendirmeler sonucunda; yapının 3. yüzyıl sonlarında Roma mimarisine uygun olarak inşa edildiği ve 7. yüzyılda ağır bir tahribata uğradığı anlaşılmıştır. Olasılıkla bu yıkım sonrasında ciddi bir onarıma gidilmediği gibi, hypocaust zeminine kadar kullanılmak üzere, tüm mimari elemanları sökülmüş ve bir işlik olarak kullanılmıştır.

14. yüzyıldan sonra tamamen terk edilen yapının iç mekânları zaman içinde yıkılan duvarlarının taşları ve toprak yığınları ile dolmuş, çevresine de modern inşaat ve atık malzemeleri yığılmıştır.

Tüm birimleriyle bir Roma hamamının özelliklerini yansıtan bu yapının günümüze kadar, kısmen de olsa, korunmuş olması kentin tarihi ve kültürel zenginliğinin anlaşılması açısından büyük önem taşımaktadır. Bu nedenle yapının tahribata uğramış ve yıkılma tehlikesi bulunan tüm noktalarında mimari ve arkeolojik koruma tedbirleri acilen alınmalı, bir arkeoloji parkı veya açık hava müzesi işleviyle kentin kültürel yapısına katılmalıdır.

SUMMARY

EXCAVATION OF THE ROMAN BATH OF ANTALYA-GÜRSU

The Bath is constructed in the late 3rd century suffered, serious destruction at the 7th century later, has undergone structural and functional changes until 14th century.

Structure, made of rubble stone and lime mortar walls, covered with white plaster, while probably a large part, was covered with marble or tiles. Possibly the all roof was covered by tile.

Structure, according to the architecture of conventional Roman bath, each with different functions, which consists of vaulted chambers. These are: *Apodyterium*, *Frigidarium*, *Tepidarium*, *Caldarium*, *Palaestra* and so on...

Accordingly:

Extending along the south facade of the building including the entrance door

and on the rectangular base is located in a courtyard paved with pebbles. Cold water pool in the southern part of the courtyard is semicircular. The vaulted room is right next to one of the two side by side should be *Apodyterium*1. The other is the fountain. These places open into a vaulted rectangular area (*Frigidarium*). From here, passed to the three locations *Tepidarium 1* (T1), *Tepidarium 2* (T2) and service room which are sorted side by side along the south-west façade. Warm locations (T1 and T2) hypocaust floor is covered with tiles. T2-room, there is a small pool in the form of a semi-circle.

These spaces are parallel to the north side and an arched section of the 4 associated with transitions respectively *Apodyterium*2, *Caldarium*1 (C1), *Caldarium*2 (C2), and *Caldarium*3 (C3) must be. South-west, open area surrounded by low walls of a *Palaestra*. *Caldarium*1 is a niche for the water tank.

The heated rooms of the baths are heated from under the floor and walls from the main furnace (*praefurnium*) in C1. Floor has entirely collapsed, there are no traces of the bathing basin. The hypocaust system is built on a network of square piers adjoining the walls and round pilae in the central areas. They have survived at various heights. The walls have holes, where the terracotta pins were fitted to fix the baked clay plaques of the wall heating system.

All units in this building reflects the characteristics of a Roman bath to the present, at least partly, to be preserved is of great importance for understanding the city's historical and cultural richness.

NOTLAR

- * Azize YENER, Elmalı Müzesi, Elmalı/Antalya/TÜRKİYE.
1. J.Poblome, Sagalassos Red Slip Ware, Brepols, 1999,304, Tip IA111 (Fig.7:4,5,9); Tip IA141(Fig.11:5); s.307, Tip IB260 (Fig.46:2).
 2. Poblome, a.g.e.,1999, s. 305 Konik gövdeliler için: Tip IB101 (Fig.19:2); Tip IB101(Fig. 19:1) Yarım küre gövdeliler için: Tip IB130(Fig.22:5).
 3. Dışa çekik ağız kenarı üçgen kesitli olan, derin çanak/tekne formundaki bu kapların ağız kenarları yivli olup, ağızdan gövdeye geçişteki keskin kavis içinde dalga, gövde üzerinde rulet bezeme vardır. Bir örneklerde kavis içinde tutamak görülür. Benzerleri için bkz: N. Fırat, Perge Konut Alanı Keramiği (Doktora Tezi), 1999, s.49-51, kat. no: 262,263.
 4. Dışa düz çekik ağızlı, konik gövdeli çanak/kâse formundaki bu kapların dudakları üzerinde çizgi, rulet ve dalga motifleri vardır. Fırat, a.g.e.,1999, s.51,52 kat. no: 287-357.
 5. Dışa dönük dudaklı, konik gövdeli kase formundaki bu kapların 9B grubu örneklerinde dudak hafif içe dönük, 9C grubu örneklerinde içe dönük dudak üzerinde iki adet yiv bulunmaktadır. Form 9'un türevlerinden olan pervaz dudaklı tiplerde, dudak dik veya hafif içe dönüktür. Bazı örneklerde içte bazılarında dışta memecik şeklinde çıkıntılar vardır. Gövde konik, dip düz veya kenarları yükseltilmiş halka şeklindedir. Benzerleri hakkında bkz: Form 9A için: J.W.Hayes, Late Roman Pottery, London 1972(a), s.379-382, Fig. 81 (Form 9); C. Williams, Anemurium. The Roman and Early Byzantine Pottery, SM 16, 1989, s.32 no.172, Fig.12.172 ve s.33, no181, Fig.14.181; Fırat, a.g.e., 1999, s.52-54, kat.no.348-375. Form 9B için: Hayes, a.g.e., 1972(a), s.379-382, Fig.81-82; Fırat, a.g.e., 1999, s.55-56, kat no.376-377. Form 9C için: Hayes, a.g.e., 1972(a), s.379 (Form 9C); Fırat, a.g.e., 1999, s. 57-58, kat no.394-410.
 6. Açık dekorlu kaplar (pattern -burnished ware) için bkz.: A.K.Vionis, J.Poblome M.Waelkens, "The hidden material culture of the Dark Ages. Early medieval ceramics at Sagalassos(Turkey): New Evidence (ca AD 650-800)", Anatolian Studies 59 (2009), s.7-8, fig. 8-10.
 7. Ege ve Akdeniz'de yaygın olarak görülen bu seramiklerin üretim yerleri hakkında kesin bir bilgi yoktur. Orta kabalıktaki bu kaplarda kil, kireç katkılı olup, hamur yumuşak, kavuniçi, kırmızı devetüyü renklerde. İç ve dış yüzeydeki beyaz astar renksiz şeffaf sırla kaplıdır. İç yüzde astar çizilerek, bantlar içinde kufi yazı, spiral, yuvarlak şekillerle dekor oluşturulmuştur. Bu tip kaplar hakkında bkz: D.T. Rice, Byzantine Glazed Pottery, Oxford 1930, s.32-33, 1100-1250 (Group B1); F. O. Waage, The Roman and Byzantine Pottery, The American Excavations in the Athenian Agora.First Report, Hesperia II, 1933, s. 309-313, fig.7-9 (Early Sgraffito Ware); C.H.Morgan, Corinth, Vol.XI,1942, 31-33,Pl.XL, no:955 (Fine Style Sgraffito Ware); J.Hayes , Excavations at Saraçhane in İstanbul, Vol.2: The Pottery, Princeton, NJ, 1992(b), 44, fig.16 (Fine Sgraffito Ware); J.Vroom, Byzanti-

- ne to Modern Pottery in the Aegean, Utrecht 2005, s.84-85(Fine Sgraffito Ware); E. Parman, "The Pottery From St. John's Basilica at Ephesos", *Recherces sur la Ceramique Byzantine XVIII*, Paris1989, s.286-287.
8. Kahve -Yeşil boya dekorlu kaplar hakkında bkz:F.O.Waage, a.g.e., 1933, s.323-324; Morgan, a.g.e., 1942, s.70-71; Vroom, a.g.e., 2005, s. 82-83.
 9. 13.yüzyıl ortası ile 14.yüzyılda Batı Anadolu kıyıları ile Yunanistan, İtalya ve Ege Adalarında yaygın olarak bulunan Zeuxippus seramikleri için bkz: A.H.S.Megaw, *Zeuxippus Ware*, *The Annual of the British School at Athens* 63,1968,pl.14-21; J.Hayes, a.g.e., 1992(b), s.47-48 (fig. 17.16-17, 19,22-24; Pl.11h-j,n); Vroom, a.g.e., 2005, s.110-111.
 10. Çatı kiremitleri hakkında bkz: Ö. Özyiğit, "Batı Anadolu'da Antik Dönem Çatıları", X.Türk Tarih Kongresi, 1990, s.303-326, lev. 211-228; J.Witte-Orr, "Bricks and Tiles from the Triangular Tower at Amorium", *Çanak (Çanakkale, 1-3 June 2005)*, Byzas 7, İstanbul 2007, s.293-308; O. Koçyiğit, "The Role of Terracotta Spacers in the heating System of the Amorium Bathhouse", *Çanak (Çanakkale, 1-3 June 2005)*, Byzas 7, İstanbul 2007, s.309-318; P,Warry, *Tegulae, Manufacture, typology and use in Roman Britain*, BAR British Series 417, Oxford 2006.
 11. Duvardan ısıtma sisteminin bir elemanı olan Terracotta çiviler, Merkez Roma dışında, Likya ve Akdeniz havzasında yaygın olarak kullanılmıştır. Roma hamamları, terracotta çiviler ve duvardan ısıtma sistemleri için bkz.: F.Yegül, *Baths and Bathing in Classical Antiquity*,1992; F.F. Gülşen, "Wall Heating Systems in the Roman Period Lycian Baths- Examples from Patara and Tlos", *Adalya X*, 2007, s.223-258; N.Çevik,İ.Kızgut,S.Bulut, "Rhodiapolis Baths: The First Evaluation Following the Excavations and its Contribution to the knowledge on Lycian Baths -Architecture and Technique", *Adalya XII*, 2009, s.231-260.
 12. Kazının ulaşım, işçi vb. giderleri Konyaaltı Belediyesi'nce karşılanmıştır.