

LA CAMPAGNE DE FOUILLES 1971 A IASOS

Prof. **DORO LEYI**

Pendant la campagne 1971 la fouille s'est developpee surtout sur l'île ou se trouvait l'ancienne ville. Dans la zone des necropoles, sur la côte, on a continue seulement la restauration du Mausole à quatre portiques pres de l' Aqueduc romain, oï l'on a degage en meme temps le portique Nord qui n'avait pas ete fouille dans les premieres campagnes. Le mur exterieur de ce portique etait perce par une sorte de vaste chapelle, au milieu de laquelle se dressait un tombeau romain de l'epoque imperiale (fig. 1).

Les portiques Nord et Ouest sont en cours d'amenagement pour y loger le Musee Lapidaire et le depôt des caisses de tessons provenant de toute la fouille.

Dans l'Agora d'epoque imperiale on a continue la grande tranchee, qui depuis le stylobate Ouest rejoint desormais le centre de l'Agora, oï ont ete identifies les niveaux d'epoque prehistorique aude- sous de l'Agora. A l'Est de la necropole proto geometrique superposee a un reseau de murs de l'age du Bronze Moyen et Recent, on vient de decouvrir un grand batiment caete de l'epoque du Bronze. (fig. 2). L'edifice a une porte sur la côte Nord, qui donne sur une route pavee en cailloux separee du mur par un large trottoir dalle; une autre route semble passer a l'Est.

Les murs exterieurs du batiment sont formes de gros blocs rembourres vers l'interieur par des pierres plus petites; les murs interieurs, plus minces, delimitent des pieces rectangulaires, dallees.

L'edifice a ete remanie plusieurs fois, et on peut distinguer trois couches prin-

cipales: la plus profonde, dont le sol se trouve a - m. 2.75 du niveau de campagne, remonte au Bronze Moyen. Parmi la poterie locale, semblable à celle des niveaux du B. M. de Aphrodisias et de Karataş, on trouve beaucoup de ceramique importee du Minoen Moyen et de l'imitation locale de cette ceramique. La couche moyenne (- m. 2.45) a de la ceramique importee de l'epoque des Deuxiemes Palais et de l'imitation locale, tandis que le niveau superieur (-m. 2.05) presente de la ceramique HR ili et de l'imitation locale.

Au dessus de ce batiment, les tombeaux proto geometriques etaient beaucoup moins nombreux que dans la partie Ouest de la tranchee, fouillee dans es campagnes precedentes (fig. 3). Toutefois a un niveau legerement plus haut que le niveau HR ili on a degage trois cercles en pierres et deux sarcophages en terre cuite de forme ellyptique, d'une categorie qui n'etait pas encore representee dans notre necropole.

Dans tout le reste de l'Agora on a continue la fouille du niveau d'epoque imperiale et aussi d'un petit nombre de structures d'epoque byzantine et seldjouquide qui etaient superposees aux edifices romains.

Sur la côte Est, les pieces sur le fond du portique (pres du grand edifice qui est encore conserve jusqu'a la hauteur du toit) ant etees entierement liberees, ainsi qu'une grande porte monumentale à trois passages, qui donnait acces a l'Agora (fig. 4).

De meme sur la cote Sud de l'Agora on a degage le mur de fond du portique,

mur dans lequel étaient remployés de nombreux fragments provenant d'édifices plus anciens. Parmi ceux-ci de toute première importance, est un bloc en marbre qui faisait partie d'un relief archaïque, et qui était orné du motif bien connu du bige monté par un auge, audessous duquel cour un lievre.

A l'extérieur de l'Agora. du côté Ouest, la fouille a dégagé le mur de fond, qui utilisait ici une partie de l'enceinte du IV a. J: C. dont on a découvert la tour Sud-Ouest (fig. 5) qui conservait presque sur toute son hauteur l'appareil extérieur en blocs. Une porte monumentale, précédée par un propylon à quatre colonnes, s'ouvre au commencement du mur Sud de l'Agora, peu après la tour. Cette porte, qui semble faire partie du nouvel aménagement de l'Agora à l'époque de l'empereur Hadrien, fut ensuite fermée avec des matériaux provenant probablement des édifices détruits par l'invasion des Étrusques, quand le mur d'enceinte fut remis en fonction. À la même époque, la porte Ouest du Bouleuterion et une autre porte à deux passages qui se trouve tout de suite au Sud du Bouleuterion ont été fermées, en utilisant des blocs, dont des morceaux de l'épistyle, provenant des portiques de l'Agora.

À l'Ouest du Bouleuterion la fouille a permis aussi de dégager le *crepidoma* du mur Ouest et le dallage de la place sur laquelle s'ouvriraient la porte Ouest du Bouleuterion et le propylon Sud de l'Agora.

Le sondage près du mur Est du Bouleuterion a été poursuivi à travers les couches de l'époque hellénistique et classique, jusqu'à un ensemble de bâtiments qui remonte aux périodes orientalisante et géométrique, dont on espère de mieux connaître le plan en continuant le sondage vers l'Est. Dans les couches relatives à ces édifices des tessons de poterie très fins témoignent des rapports entre les îles du Dodécannèse et Rhodes et les autres îles du Dodécannèse.

Le sanctuaire de Artemis Astias (fig. 6) cette année a été l'objet de deux sondages différents: l'un, dans la partie Ouest, a dégagé

l'amorçement du portique occidental, dont le mur de fond présente un bel appareil de gros blocs couvert d'enduit, tandis qu'il ne reste que le plan de pose des blocs en marbre du stylobate; l'autre, dans la partie Est (fig. 7), a donné une stratigraphie complète jusqu'aux couches préhistoriques.

Cette tranchée en effet a permis de découvrir au dessous du niveau du sanctuaire une série de pièces d'époque hellénistique, avec des sols en stuc bien conservés et des puits, et ensuite des couches superposées allant de l'époque classique et archaïque jusqu'à l'orientalisante. Encore audessous se trouvait une importante couche HR 111, avec un mur assez bien conservé, et, à la profondeur de - 3 m., trois tombes du Bronze Ancien. Ces tombes, des cystes formées de plaques de pierre, sont du même type que les tombes de la grande nécropole du Bronze Ancien il découverte dans les campagnes précédentes. Dans chaque sépulture se trouvait un vase (fig. 8).

D'autres matériaux de l'Âge du Bronze ont été recueillis aussi dans les sondages près de la "Basilique de la porte Est". Deux murs et une sorte de plate-forme en pierres ont été découverts dans le niveau mycénien, tandis que dans les couches supérieures on a isolé des structures archaïques, classiques et hellénistiques, entre autres une cour dallée qui avait un puits utilisant un demi-pithos pour margelle. Au Nord de la place avec quatre portiques et une fontaine au centre, des pièces d'époque romaine, bâties sur des restes de constructions de la fin de l'époque hellénistique, étaient desservies par un escalier qui montait du portique Nord à la route.

Cette année on n'a fouillé que dans la partie Est du grand bâtiment d'époque impériale qui se trouve sur l'extrémité Sud de l'île. On a terminé ici le dégagement d'un triclinium, dont les parois bien conservées sont ornées de peintures et le sol est formé par une mosaïque décorée de motifs géométriques et d'une guirlande. Une autre mosaïque avec deux chiens se trouve dans un couloir près de l'entrée.



Fig. 1 - Le Mausole pres de l'Aqueduc: vue de l'interieur, du côté Nord: en premier plan, le tombeau à cbapelle.

Fig 2) - Sondages stratigraphiques sous le niveau géométrique de l'Agora: l'édifice quadrangulaire de l'Age du Bronze, au datu duquel on voit les édifices circulaires, et les tombeaux elliptiques de l'époque géométrique



Fig. 3 - Un vase de la necropole géométrique au dessous de l'Agora.

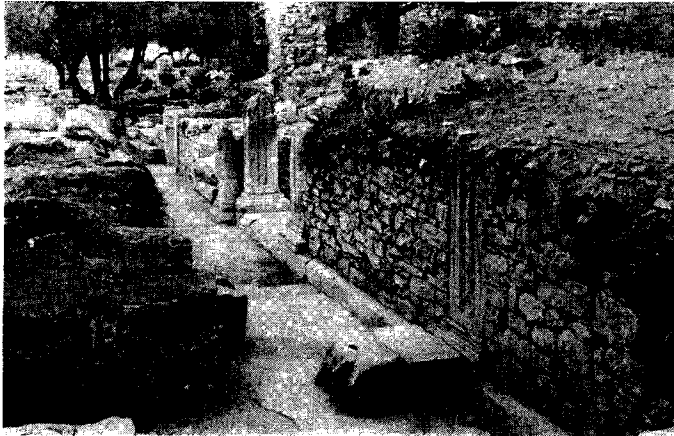


Fig. 4 - L'Agora romaine, côté Est:
la porte monumentale.

Fig. 5 - A gauche, la tour Sud - Ouest
de l'enceinte du IV^e siècle; à droite,
vue extérieure du côté Ouest du
Bouleuterion.



Fig. 6 - Sanctuaire d'Artemis Astias:
vue d'ensemble de la fouille devant
les exedres d'Artemis et d'Aphrodite.

>#A CA#IC#JE/ DE/FOU?IL2FE-S>>1/971 A IASOS # -# 2 95



Fig. 8 - Un vase prehistorique (d
fouille au

