

ALKAMENES'İN HERMES PROPYLAİOSU ÜZERİNE DÜŞÜNCELER

Ramazan ÖZGAN*

Prof Dr. Sayın Yusuf BOYSAL'a

Son yıllarda yapılan ayrıntılı araştırmalar sonucu beliren ortak kanı; Klasik Devir'in ünlü yontucusu Alkamenes'in Phidias'ın çağdaşı olduğu ya da ondan kısa bir zaman sonra yapıtlarını vermiş olmasıdır¹. Bu saptama genellikle bu ünlü yontucunun yaşam yılları ile ürünlerinin stilistik incelenmeleri sonucu ortaya çıkmış ve böylece sanatçının İ.Ö. 5. yüzyılın ikinci yarısında faaliyet gösterdiği inandırıcılık kazanmıştır. Diğer taraftan, ünlü yazar Pausanias'ın notlarından² öğrendiğimize göre, Alkamenes İ.Ö.403 yılında Thebai'deki Herakleion'da Tyran Thrasybulos

* Prof.Dr.Ramazan ÖZGAN, Selçuk Üniversitesi Arkeoloji ve Sanat Tarihi Bölümü, Klasik Arkeoloji Bölümü Başkanı - KONYA

Bu konunun hazırlanması ve eserlerin yayımlanmasında gerekli izinleri sağlayan Sayın Y.Boysal'a, Anıtlar ve Müzeler Genel Müdürlüğü elemanlarına, Milas ve Bolu Müzesi personeline içtenlikle teşekkür ederim. Bursa, Bolu ve Karadeniz Bölgesi müzelerinin ziyaret edilmesi ve arkeolojik araştırmaların yapılması Selçuk Üniversitesi Araştırma Fonu'nca desteklenmiştir. Bu gezi sayesinde birçok müzede koruma altında bulunan yontuculuk yapıtları yerinde incelenmiş ve çoğu araştırmaya hazır hale getirilmiştir. Böyle bir fırsatı değerlendirme olanağı sağlayan Selçuk Üniversitesi Araştırma Fonu yetkililerine çok teşekkür ederim. Bu bilimsel gezi ve müze çalışmalarında ölçüsüz yardımları olan eşim Christine Özgan ile bölümümüz Araştırma Görevlisi Sayın Mustafa Şahin'e de sonsuz teşekkürlerimi sunarım.

Dipnotlardaki kısaltmalar hususunda Alman Arkeoloji Enstitüsü'nün "Archaeologische Bibliographie 1978" deki listesinden faydalanılmıştır.

- (1) J.Overbeck, *Die antiken Schriftquellen zur Geschichte der bildenden Künstler bei den Griechen*, 1868, 808-828; D. Willers, *Jdl* 82, 1967. 37 vd.; a.g.y., *Zu den Anfaengen der archaischen Plastik in Griechenland*, *DAI. Athen, Beiheft.* 4, 1975, 33 v.d.; L. Capuis, *Alkamenes. Fonte Storiche archeologiche* 1968. tamamı; A.Delivorrias, *Ant. Plastik* 8, 1969, 19 vd.; Walter-Herwig Schuchhardt, *Alkamenes*. 126. Berliner Winckelmanns Program, 1977, Tamamı.
- (2) Pausanias, *Beschreibung Griechenlands*. IX. 11. 6.; Plinius, *Naturalis Historia*. 34. 49; 34. 72.

için kolosal yontular yapmıştır. Buna ek olarak bizim için de son derece önemli olan ustanın Atina'da Hephaistos ile Athena Hephaisteia yontularını bronzdan yapmış olması, bu yapıtlarla ilgili ödeme-harcama kayıtlarının bugün ele geçirilmiş bulunması ve söz konusu bronz yontu grubunun İ.Ö.421-415 yılları arasında yapıldıklarının saptanmasıdır³. Bundan dolayı Alkamenes'in İ.Ö.5. yüzyılın ikinci yarısında faaliyet gösterdiği kesinleşmiş olmaktadır.

Pausanias Atina Akropol'ünde bulunan Alkamenes'e ait iki yontudan bahsetmektedir. Bunlardan biri Nikepyrgos'a dikilmiş olan üç gövdeli Hekate yontusu⁴ diğeri de Parthenon Tapınağı'nın kuzey yanında yer almış olan ünlü Prokne-İtys yontu grubudur⁵.

Gerek Pausanias'ın gerekse antik devir diğer yazarlarının bahsetmediği, fakat arkeologlar tarafından bu ünlü yontucuya atfedilen bir diğeri önemli yapıt da Alkamenes'in Hermes Herme'sidir⁶. Ele alacağımız konu, Arkeoloji literatüründe "Hermes Propylaios" olarak yerini almış olan bu ünlü yapıt olacaktır⁷.

Bugüne değin yapılan arkeolojik ve filolojik araştırmalarda tanıtılan çok sayıdaki Hermes Herme kopyelerinin sadece iki tanesinde ünlü yontucu Alkamenes'in adı yazıtı olarak (Resim: 1-6) kaydedilmiştir⁸. Her iki Herme'nin de Alkamenes'in olduğu kesinkes belirtilmesine rağmen, aralarında gözden kaçmayacak derecede ayrılıkların olduğu da araştırmacılar tarafından ortaya konmuştur⁹. Ancak ikisinin de Alkamenes'in olduğu belirtilen yapıtlar arasındaki bu ayrılıklardan dolayı, ortaya önemli bir sorun çıkmıştır. O da bu iki yapıttan hangisinin Alkamenes'in özgün ya-

-
- (3) R.E. Wycherly, *The Athenian Agora*, III. 1957, 98 vd.; H.A. Thompson - R.E. Wycherly, *The Agora of Athens (The Athenian Agora)* XIV, 1972, 146. Taf. 71, c; H.Philipp, *Tektonon Daidala. Die Auffassung vom bildenden Künstler und seinem Werk im Vorplatonischen Schrifttum*, 1968, 63.
 - (4) Il. 30, 2; Th. Kraus, *Hekate*, 1960, 84 v.d.; Walter-Herwig Schuchhardt, *a.g.e.*, s.27 vd.
 - (5) Pausanias, I. 24. 3.; M.S. Brouskari, *The Acropolis Museum*, 1974, 165 vd.; L.Capius, *a.g.e.*, 15, 29, 59 v.d., Taf. 6-10; H.Lauter, *Ant. Plastik* XVI, 1976, 45 v.d. res. 32-37; Walter-Herwig Schuchhardt, *a.g.e.* 9 v.d. Res. 2-7.
 - (6) E.Schmidt, *Archaistische Kunst*. 1922, 43 v.d.; D. Willers, *Jdl* 82, 1967, 42 v.d.; L.Capius, *a.g.e.* 15, 29, 35 v.d.; D.Willers, *Zu den Anfängen der Archaistischen Plastik in Griechenland*, 1975, 33 v.d.; *a.g.y.*, RM. 76, 1969, 313 v.d.
 - (7) Bkz. yukarıda dipnot 6.
 - (8) F.Winter, *Altertümer von Pergamon (Av.P.)* VII, 1, 48 v.d.; E.Schmidt, *a.g.e.* 43 v.d.; D.Willers, *Jdl* 82, 1967, 39 v.d.; C.Praschniker, *Öjh.* 29, 1935, 23 v.d. Res. 20-24; J. Bousquet, *BCII* 80, 1956, 565 v.d.; D.Willers, *a.g.e.* 39 v.d.
 - (9) Bkz. yukarıdaki dipnot 8; ve W.Herwig Schuchhardt; 126. *Berliner Winkelmanns Programm*, 1977, 30 v.d.

pıtının kopyesi olabileceğidir. Sonuçta arkeoloji literatüründe tanınan tüm Herme'ler özellikle D.Willers tarafından¹⁰ ele alınmış ve özgün yapıtı belirleyebilmek için iki ana grup tipi saptanabilmiştir. Bunlar da aşağıda görüleceği gibi Bergama ve Efes tipi¹¹ olarak adlandırılmıştır.

1.Bergama Tipi: (Resim: l. 3-4)

Resim: l. 3-4'de görülen örnek 1903 yılı Bergama kazılarında uzunca bir dikdörtgen pirizma biçimli destek ve üzerindeki bir Hermes başı ile birlikte ortaya çıkartılmıştır. Destek üzerindeki okunan yazıtta yapıtın Alkamenes tarafından yapıldığı ve Herme yontusuna ait övgülerin yer aldığı özellikle vurgulanmıştır.

Tamamı 190 cm yükseklikte, 32 cm genişlikte ve 29 cm derinlikte olan yapıtın başının yüksekliği 40 cm dir. Yapıt Bergama Agorası üzerindeki bir depoda bulunmuş ve bu gün İstanbul Arkeoloji Müzeleri'nde I433 Env.Nr. ile sergilenmektedir¹². Kaide üzerindeki yazıtı aşağıdaki gibi olup,

Εἰδήσεις Ἀλκαμένεος | περικαλλές ἄγαλμα|

Ἐρμᾶν τὸν Πρὸ πυλῶν | εἶσατο Περγάμιος.

aşağı yukarı: “Alkamenes'in çok güzel yontusunu, kapıların önünde duran Hermes'inin güzelliğini farkedeceksin. Onu buraya Pergamios dikti.” şeklinde yorumlanmak gerekir¹³. Çok hafif öne eğik olan Hermes'in düzgün bir yüzü vardır. Düzenli yüz, uzun, kuvvetli ve dörtköşe biçimli bir sakalla aşağıya uzatılmış ve düz bir yatay hatla sınırlandırılmıştır. Yukarıda, yani şakak ve alın üzerinde, kulaklar arasına yerleştirilmiş üç sıra halindeki kıvrılmış saç bukleleri tarafından çevrelenmiştir. Bıyık, sakal üzerine iyice indirilmiş ve sakaldan ayırılmaya çalışılmışsa da pek becerilememiştir. Alın üzerindeki saç buklelerinin yatay olarak sıralanışı ve kaşların aynı hat üzerinde gösterilişi, nedeniyle alın dikdörtgen bir biçim almıştır. Burun kökünün kaşlarla birleştirilişi neredeyse birer dik açı oluşturmuş ve bunun sonucunda kalın ve kısa bir burun yaratılmıştır. Bunun bir devamı olarak gözler bir-

(10) *Jdl* 82, 1967, 39 v.d.

(11) D.Willers, *a.g.e.* 42 v.d. Res. 1 -4 ; 75 vd. Res. 49-51; Walter-Herwig Schuchhardt, *a.g.e.*, 30 v.d.

(12) F.Winter, *AvP.* VII, 1. 48 v.d. Nr. 27; G.Mendel, II, 234 v.d. Nr. 527; E.Schmidt, *Archaische Kunst.* 1922, 43 v.d.; C.Praschniker, *a.g.e.* 27 v.d.; D.Willers, *a.g.e.* 77 v.d. Res. 49-51, Makalemizdeki Bergama Herme'sinin fotoğrafları Alman Arkeoloji Enstitüsü İstanbul Şubesi tarafından temin edilmiştir. Yardımlarından dolayı W.Radt ve E.Steiner'e içtenlikle teşekkür ederim.

(13) Bkz. yukarıda dipnot 8. 12 ve D. Willers, *a.g.e.* s.40 buradan anlamına uygun Türkçe'ye tercüme edilmiştir.

birlerinden oldukça aralıklı yerleştirilmiştir. Yanaklar hafif içe çekik, dudaklar küçük, etli ve biraz da hareketli betimlenmiştir.

Bu saç düzeni dışında ayrıca, çok uzun kalın ve çözülmüş gibi görünen iki saç grubu kulaklar arkasından aşağıya göğüsler üzerine (Resim: 3-4) indirilmiştir. Kafatası üzerindeki saç ise fazla ayrıntılı ele alınmadan işlenmiş ve bir bantla bağlanmıştır. Sonuçta Bergama Herme'sinde üç değişik saç işlenişi ve biçimi görülmektedir ve bunlar birbirlerinden ince bir bantla ayrılmışlardır. Arkaya sırtta indirilen saç tutamı da geniş bir dörtgen biçiminde fazla özen gösterilmeden kaba bırakılmıştır. Bu saç betimlemeleri içerisinde ilginç olanı hiç şüphesiz, kulaklarda arası ve alnı bir çelenk gibi süsleyen, kıvrılmış pasta kreması biçimli helezonik buklelerin yan yana ve üst üste sıralanışlarıdır. Bu saç betimlemesi genel olarak istisnasız tüm Herme'lerde karşımıza çıkmaktadır. Sakal neredeyse tam dört köşe ve birbirlerine çok benzeyen paralel buklelerden oluşturulmuş ve bukleler hafif döndürülerek aşağıya indirilmiş ve tüm sakal tutamları yatay bir hatta sonuçlandırılmışlardır.

Birçok araştırmacı¹⁴ Bergama Herme'sini stil karşılaştırmaları sonucu, genel olarak da Olympia yontuculuk yapıtlarından yararlanarak, özgün yapıtı İ.Ö.5. yüzyılın üçüncü çeyreğine tarihlemişlerdir. Mevcut kopyenin ise Hadrian döneminde yaratıldığı saptanmıştır.

II.Efes Tipi: (Resim: 2.5-6)

Resim: 2. 5-6'da görülen örnek ise 1928 yılı Efes kazılarında Vadius Gymnasiumu'nun açığa çıkartılma çalışmalarında Bergama Herme'sinin tipinde yeni bir Herme bulunmuştur¹⁵. Kaidesindeki yazıttan bu Herme'nin de Alkamenes tarafından yapıldığı açıkça vurgulanmıştır.

Οὐκ εἶμι τέχνη | τοῦ τυχοῦτος. | ἀλλά μου |
μορφὰν ἔτευξε (ν), | ἦν σκοπῆ (ι)ς, Ἀλκα) | μένης.

Yazıtta "Ben herhangi bir sanat eseri değilim beni Heykeltraş Alkamenes yarattı" denilerek hem Heykeltraş Alkamenes hem de onun yapıtı Efes Herme'si anılarak özgün yapıtının değerliliği vurgulanmıştır¹⁶

(14) M.Fraenkel, *Die Inschriften von Pergamon*, II (1895) (Av. P.VIII, 2) Nr. 373; Willamowitz - Möllendorff, *AA* 1904, 76.; F.Winter, *AM* 29, 1904, 208 v.d.; D.Willers, *a.g.e.* 78.

(15) C.Praschniker, *Öjh* 29, 1935, 23 v.d.; D.Willers, *a.g.e.*, 40, 42 v.d. Res. 1-4; W.Herwig - Schuchhardt, 126. Berliner Winkelmanns Programm 1977, 30 v.d.

(16) Bkz. yukarıdaki dipnot. D.Willers, *a.g.e.*, 40. Buradan anlamına uygun Türkçe'ye çevrilmiştir.

Efes yöresi mermerinden olan yapıt Bergama yapıtına oranla daha kötü durumda olup bu gün İzmir Arkeoloji Müzesi'nde koruma altındadır¹⁷. Herme daha sonraları Avusturyalı Arkeolog Paraschniker tarafından ayrıntılı olarak bilim dünyasına tanıtılmıştır¹⁸. Bu araştırmaya göre yapıtın kaide ölçüleri 29x56 cm dir. Kaidesiz olarak yapıtın yüksekliği ise 220 cm dir.

Herme'nin başı üzerindeki ince dalgalı ve hareketli geniş "S" ler biçiminde taranmış saç telleri bir bant ile bağlanmıştır. Alın üzerine yerleştirilen oldukça tahrip olmuş üç sıradan oluşan saç çelengi, Bergama yapıtında olduğu gibi, helezonik pasta kreması biçimiyle sonuçlanan kısa bukleler biçiminde betimlenmiştir. Arkada sırta doğru özensiz taranarak indirilen saç tomarı ve omuzlardan göğüs üzerine indirilen çözülmüş uzun saç grupları da yine Bergama yapıtında gördüğümüz aynı motiflerdir. Yalnız yüzde tahribat fazla olup, burun seviyesinden aşağısı tamamen eksiktir.

Şimdiye kadar yapılan açıklamalar ve kopye kriterleri neticesinde tipolojik olarak birbirlerine büyük benzerlikler gösteren Bergama ve Efes Hermelerinin ön örneğini yontan ustanın aynı olması gerçeği, arkeoloji bilim disiplinine göre her iki yapıtın da Alkamenes'in özgün yapıtının kopyeleri olma zorunluluğunu ortaya koymaktadır. Ayrıca motifler olarak her iki Herme'de de görülen aynı gövde yapıları, gövdeye cepheden yerleştirilen başları ve başların saç düzenleri, sakal biçimi, kulaklar arası ve alnı çelenkvari çerçeveleyen üç sıra yan yana ve üst üste yerleştirilen kısa ve kırılmış saç bukleleri, başlar üzerinde taranmış saç bulunması ve ince bir bantla bağlanmaları ve nihayet arkaya, sırta indirilen saç tomarlarının aynı görünümde olmaları, bu zorunlu beklentiyi daha da güçlendirmektedir.

Ancak çok dikkatli ve ayrıntılı bir gözlem bunun böyle olmadığını göstermektedir: Her iki Herme'yi ayrıntılarıyla karşılaştırmak Efes yapıtının çok kötü tahrip olmasından dolayı ne yazık ki tam olarak gerçekleşmeyeceğinden Efes yapıtı yerine, onun tam bir repliği olan (aynı özgün yapıttan yapılan bir başka kopye) Münih'teki Simonetti başını (Resim: 7-8) değerlendirmek¹⁹ gerekmektedir. Pentelikon mermerinden ve yüksekliği 47.5 cm olan Hermes başının gövdesi ne yazık ki ele geçmemiştir. Alın yapısı, baştaki ince saç tellerinin işlenişi, alnı çevreleyen

(17) İzmir Arkeoloji Müzesi, Envanter No: 675.

(18) Bkz. yukarıda dipnot 15.

(19) W.Amelung, *Einzel Aufnahmen*, 1913 Nr. 2021; K. Vierneisel - B. Schlörb, *Klassische Skulpturen des 5 und 4. Jh. v. Chr.* 1979, 49 v.d.; W.Herwig-Schuchhardt, *a.g.e.* 30 v.d.; D.Willers, *a.g.e.* 51 v.d. Res. 14, 15, 17.

çelengin yapısı, gözlerin işlenişi ve alnın dışbükey ve canlı biçimiyle daha önceleri de net bir şekilde açıklandığı gibi, replik konusunda herhangi bir şüphe yoktur.

Her iki Herme başı; Bergama (Resim: 3-4) ve Simonetti (Resim: 7-8) dikkatlice karşılaştırıldıklarında kopye kritiği açısından azımsanmayacak ayrılıklar göstermektedirler. Aşağıda göstermeye çalışacağımız bu ayrılıklar her iki yapıtın, yani her iki tipin, aynı özgün yapıtın tam kopyası olamayacaklarını göstermekle birlikte, bunlardan hangisinin özgün yapıta sadık kalınarak kopye edildiği ve dolayısıyla özgün yapıtın nasıl bir görünümde olduğu konusunda önemli ipuçları verecektir.

Yapıtsal, ölçümsel ayrılıkların yanı sıra Bergama başı (Resim: 3-4) Simonetti başına (Resim: 7-8) göre daha uzunca olup, geometrik hatlar hakimdir. Sakal, başladığı yerde en geniş olarak tutulmuş ve yukarıdan aşağıya doğru dik konturlu buklelerle sınırlandırılmıştır. Bunun aksine Simonetti başında sakalın en geniş yeri ağız seviyesinin hemen altında bulunmaktadır ve sakalın her iki yandaki konturları yüzün şeklini verebilecek biçimde ele alınmaya gayret edilmiştir. Aynı dikkat ve özen sakal buklelerinde de görülmektedir. Münih yapıtında sakal bukleleri daha canlı ve daha belirgin ve daha hareketli betimlenirken, yüzde sakin ve huzurlu bir ifade mevcuttur. Sakal bukle biçimleri de farklıdır. Bergama Herme'sinde sakal biraz evvel belirtildiği gibi, yatay ve dikey keskin hatlarla sınırlandırılarak dört köşeli bir biçim verilmiştir. Aynı betimleme karakterleri yüzde, özellikle alın ve alnı çevreleyen yatay kaş kemikleri hattı ile alnı üstten yine yatay olarak sınırlayan saç çelengi ve alnın neticede ince uzun bir dikdörtgen biçimi almasında da izlenebilmektedir. Simonetti başında her eleman yüzdeki huzurlu, sakin ve konsantrasyon dolu ifadeyi vermeye yönelik ele alınmıştır.

Bergama Hermes'i'nin alın üzerindeki üst üste sıralı üç diziden oluşan saç çelenginin bukleleri saçı yukarıda kısıp ince banttan itibaren uç kısımlara doğru iyice kıvrılarak güzel ve düzenli bir sıralama oluştururken, Efes, yani Simonetti tipinde bir düzen ve monotonluk görülmemektedir. Üstteki ilk sıra hafif geriye çekilmiş, orta sıra ileriye çıkarılmış ve yüzü koruyan bir elemana dönüşmüştür. Her iki tipin yüz yapıları ve yüzlerdeki ifade de farklı görünüm arz etmektedirler. Bergama'da gözler birbirinden aralıklı yerleştirilmiş ve biraz da dar betimlemişlerdir. Burun kısa, geniş ve küttür. Sakalı oluşturan bukleler ve bunların işlenişleriyle yerleştirilişleri de tamamen farklıdır. Sakalın ortası Simonetti'de ayrılırken, Bergama'da bu simetri yoktur. Ayrıca çok net olarak kısa kıvrımlardan oluşan dudak altı sakal kıvrımları da Bergama

tipinde yoktur. Sakal kıvrımları Bergama'da yukarıdan aşağıya doğru hafif kıvrılarak yan yana düzgün biçimde yerleştirilirken, Simonetti'de sakal kıvrımları daha doğal, değişik yönlü ve hareketli işlenmişler ve bıyık da sakal üzerine vurgulanarak yerleştirilmiştir.

Tüm bu değişiklikler yapısal olarak daha önceleri E.Schmidt²⁰ ve özellikle de D.Willers²¹ tarafından analiz edilmiş ve neticede bu ayrılıkların sadece bu tip Herme'leri yapan kopyecilere maledilemeyeceği sonucuna varılmıştır. Diğer taraftan bu ayrılıklardan dolayı, her iki grup tipinin de aynı özgün yapıttan tam olarak kopye edildikleri kabul edilemeyeceğine göre, hangi tipinin özgün yapıttan dikkatle ve sadık kalınarak kopye edildiği sorusunun yanıtlanması gerekmiştir. D.Willers bu hususta Efes tipi-Simonetti-Herme'yi buluntu yerini de dikkate alarak²² Alkamenes'in Hermes Propylaios'u'nun kopyesi olabileceği, Bergama tipinin ise yeni attitistik akım içerisinde, yani yeni bir anlayışla yaratılan kopyenin kopyesi olabileceği sonucuna varmıştır. Ayrıca Bergama tipi, Herme üzerindeki yazıtın bilinçli ve kasıtlı olarak yazıldığını ve aslında bu tipin Alkamenes'in Hermes Propylaios'u'yla direkt ilgisinin bulunmadığını kabul etmiştir.

Gerçekten de tüm betimleme özellikleriyle Simonetti-Efes-tipi Klasik Devir eserlerine en yakın olanıdır. Yüzdeki ifade biçimi huzurlu-sakin bakan gözler, gözleri çevreleyen dışa taşkın, kalın ve etli göz kapakları, bombeli, kusursuz alın ve özellikle de saç ve sakal kıvrımlarının işlenişi, Klasik Devir'in çağdaş eserlerine çok yakın stil özellikleri içermektedir. Bu hususta en yakın örneğini şüphesiz özgün ama bronzdan olan Kap Artemision (Resim: 18) kökenli Zeus yontusunun başında²³ bulmaktayız. Her iki yapıttaki benzer yüz biçimleri, sakal konturlarının betimlenişi, sakal kıvrımları, sakal üzerine yerleştirilmiş ve vurgulanmış olan bıyık, dudak altı papyon biçimli boşluk ve boşluk altındaki sakal tutamları ve nihayet uzun sakal kıvrımlarının geriye dönerek oluşturdukları uç mo-

(20) E.Schmidt, *Die Archaische Kunst in Griechenland und Rom*, 1922, 43 v.d.

(21) D.Willers, *Jdl*, 82, 1967, 39 v.d.; 75 v.d.

(22) Yukarıda belirtildiği gibi, Efes Herme'si Vedius Gymnasium'unda bulunmuştur. Aşağıda biraz sonra ele alacağımız Stratonikeia Herme'si (Res. 9-10) ise kentin şehir giriş kapısında ele geçmiştir. Bilindiği ve adından da (Hermes Propylaios) anlaşılacağı gibi Herme'ler başlangıçta "koruyucu" görevinden dolayı kent kapılarına, stoa'lara, daha sonraları da yine "koruyucu ve öğretici" niteliklerinden ötürü Gymnasiumlara veya gençler hamamına, spor ve askeri alanlara dikiliyorlardı. Roma Dönemi'nde ise portre Herme'ler türemiş; ünlü kişilerin portreleri yerleştirilerek dekoratif anlam ve görev üstlenmişlerdir.

(23) G.Lippold, *EA* (Einzel Aufnahmen) 1939, Nr. 4505-7; a.g.y., *Griechische Plastik, Handbuch der Archaeologie* III. 1955, 103, dipnot 18; R.Lullies-M. Hirmer, *Griechische Plastik*, 1979, Lev. 128-131; D.Willers, a.g.e., 74 v.d.; Walter-Herwig Schuchhardt, 126. Berliner Winkelmanns Programm 1977, 30.

tifleri, en açık benzer betimleme özellikleridir. Bu motifsele ve stil benzerlikleri, D. Willers'in de teklif ettiđi gibi, İ.Ö.5.yüzyılın ortalarında yontulduđunu, dolayısı ile yapıtın Parthenon frizleri ve Phidias'la da çağdaş olduđunu ortaya koymaktadır.

Bu özet girişten sonra Anadolu'dan olup da, bu güne kadar hiç tanınmayan ve deđişik özellikler gösteren üç ayrı Herme'yi hem yukarıdaki açıklamalar ışığında tanıtmak, hem de Alkamenes sorunsalı hakkında bazı düşüncelerimizi aktarmak istiyoruz.

a) Stratonikeia Herme Başı (Resim: 9-10)

Ele alacağımız ilk Herme başı 1984 yılında Y.Boysal başkanlığında yürütölen Stratonikeia kazıları sırasında şehir kapısının dışında ve kapının kuzeybatı yönünde gün ışığına çıkartılmıştır. Büyük grenli beyaz mermer yapıtın dikdörtgen prizma biçimli kaidesi ne yazık ki bulunamamıştır. Yalnız dört köşeli ve boyun altında yer alan oyuk başın bir dübelle Herme gövdesine yerleştirilmiş olduđunu gösterir. Başın tamamının yüksekliđi 47 cm, genişliđi 34 cm ve derinliđi de 46 cm dir. Başın arka kısmı ile burun kökü mesafesi 31 cm, sakalın genişliđi ise 25,5 cm dir.

Boynun alt kısmı kırılmış ve sol yanı eksiktir. Kulaklar arkasından gelerek göğüsler üzerine indirilen kalın, uzun ve çözülmüş olması gereken saç öbekleri kulakların hemen arkasından kopmuştur. Arkaya taranarak indirilen saç kütlesi de ense seviyesinde eğik olarak kopmuştur. Yüzde de hatırı sayılır tahribat mevcut olup, burun ucu, sakalın alt kısmı ve kenarları, sol yandaki kulak önü saç buklelerinin bir kısmı ve sol kulak memesi kırılmış ve kayıptır. Bunların dışında, satıhta gözle görülür genel bir bozulma ve küçük tahribatlar vardır.

Stratonikeia başı, içerdiđi birçok motifsele özelliklerden dolayı başlangıçta gördüğümüz Alkamenes Herme'lerinin bir başka örneđidir. Ancak bu motiflerden dolayı, özellikle içerdiđi patetik yüz ifadesi ile hem Bergama (Resim: 3-4), hem de Efes tipinden açıkça (Resim: 5-8) ayrılmaktadır. Sakal kıvrımlarının işlenişi ve bunların uçlarının deđişik yönlere döndürölüşü ve bıyığın belirgin olarak sakal üzerine yerleştirilişiyle Efes-Simonetti (Resim: 7-8) tipine benzerlik gösterirken, şematik olarak yerleştirilen ve kıvrılarak oluşturulan alın bukleleri de Bergama tipini (Resim: 3-4) anımsatmaktadır. Gerek alın çelengini oluşturan üst üste ve yan yana sıralanan kıvrımların betimlenişi, gerekse başın üzerindeki saç tellerinin işlenişi basit çizgilerden oluşturulmuştur ve bu yüzeysel iş-

lenişle Bergama tipine yakınlık arz etmektedir. Her iki yapıtta da görülen ve alın çelengini oluşturan saç bukleleri adeta üst üste yerleştirilmiş vidalar biçiminde betimlenmiştir. Bu çelengin üst kısmında görülen 18 adet derin delik diğer repliklerde görülmemektedir. Bu deliklerden bir iki tanesinde görülen kurşun kalıntıları, Stratonikeia Herme başının saç çelengi dışında, cinsi belli olmayan bir metalden başka bir çelenge daha sahip olduğu ve bunun diğer repliklerde görülmediği açıktır. Bu tür ayrılıklar da Stratonikeia Herme'sini yukarıda ele aldığımız iki ana tip grubuna sokmayı engellemektedir.

Özellikle yüzün ve yüz öğelerinin işleniş ve bunun sonucu kazandırılan yüz ifadesi, Stratonikeia yapıtının alışlagelmiş Klasik Devir stil ve ifadesiyle bağdaştırılmasını olanaksız kılmaktadır. Alın kısmı etli ve hareketli olarak gözler üzerine indirilmiş ve kaşlar alın çıkması altında kaybedilerek, kaşın yumuşak etleri yapısına uygun olarak kaş kenarlarına doğru yani göz çeperi üzerine sarkıtılmıştır. Burun kanatları kenarlarına taşırılan yüz çıkıntıları da kabartılarak yüze hareketli bir görünüm kazandırılmıştır. Stratonikeia örneğinde Klasik Devir'in huzurlu emin ve sakin yüz ifade şeklini bozan bir başka husus da, gözlerin biraz daha yuvarlaklaştırılarak yukarıya döndürülmüş ve sanki etli kaşlar altında korumaya alınmış gibi gösterilerek yüzdeki canlı, heyecanlı ve patetik ifadenin etkenliğine katkıda bulunan yapısıdır.

Tüm bu betimleme özellikleri ve bunun neticesi olarak kazandırılan yüz ifadesi, Hellenistik Devir yapıtlarında istisnasız olarak görülen realist özellikler olup, yapıtı bu devre sokma zorunluluğunu ortaya koymaktadır. Ancak yukarıda da belirttiğimiz yüzeysel saç betimlemeleri bol miktarda ve özensiz kullanılan matkap ile oluşturulan hiçbir canlılık ve estetik taşımayan ağız açıklığı ve kulakların işleniş, Stratonikeia başının Roma Dönemi'nde, olasılıkla da bulunduğu yerde ele geçen Apollon başına²⁴ olan benzerliğinden dolayı İ. S. II. yüzyılın ortalarında, koruyuculuk görevinden dolayı şehir kapısına yerleştirildiği düşünülmektedir.

Daha önce ayrıntılı olarak ele aldığımız Klasik Devir Herme'lerinden çok uzak özellikler taşıyor olması yüzünden, Stratonikeia yapıtı büyük bir olasılıkla, İ.S. II.yüzyıl ortalarında ihtiyaçtan dolayı Hellenistik Devir'de kopye edilen Alkamenes Herme'sinden tekrar kopye edilmiştir. Bundan dolayı Klasik Devir'in sadece motifsel özelliklerini taşımaktadır. Çünkü bilindiği gibi Hellenistik Devir'de de Klasik Devir'in ünlü yapıtları kopye edilmeye başlanmış, ancak bu kopye ça-

(24) R.Özgan, *V. Araştırma Sonuçları Toplantısı*, 1987, 268 v.d., Res. 3-4

lışması sırasında kopyeci yontucu, kendi döneminin stil ve moda özelliklerini de yapıtında uygulamıştır. Özgün yapıta sadık kalınarak yapılan gerçek kopyeler ancak Roma Devri'nde görülmektedir.

b) Milas Herme'si (Resim: II-12)

Milas Müzesi'nde I.3.81 envanter no ile korunan yapıtın buluntu yeri ne yazık ki belli değildir. İri grenli beyaz mermerden olan yapıtın yüksekliği 38 cm, genişliği 21 cm ve derinliği 23.5 cm dir.

Kaidesi ele geçmeyen baş, boynun dikine ortasından enseye doğru dik olarak kopmuştur. Burun ucu ile sakalın alt kısmı da kırık ve eksiktir. Her iki kulak önündeki alın çelengini oluşturan buklelerin daha sonra yamanarak onarıldığı çentikli bölümlerden açıkça görülmektedir. Üst üste üç sıra halinde kulaklar arası ve alnı üzerinde yerleştirilen saç bukleleri bu örnekte de başın ön kısmını bir çelenk demeti gibi çerçevelemiştir. Kulaklar arkasından öne indirilen kalın saç öbeklerinin her ikisi de kulak arkasında kopuktur. Sakal, yüzün en geniş yeri olarak konturları taşkın tutulmuş, sakal kıvrımları yukarıdan aşağıya doğru üç sıra halinde ve üstten aşağıya doğru her sıra birbiri üzerine gelecek biçimde yerleştirilmiştir. Sakal kıvrımlarının uçları genelde hep aynı yöne döndürülerek ince noktalar biçiminde sonuçlandırılmıştır. Bıyık çok abartılı olarak iyice uzatılmış ve sakal üzerinde kalın ve kabarık bir yün kolon gibi ikinci sakal sırasını da aşarak uçları geriye dönük olarak sonuçlandırılmıştır. Alın üzerindeki çelengin oluşmasını sağlayan saç bukleleri burada da yüzeysel ve kıvrılmış olarak işlenmiş, uçları da çok net bir biçimde değişik yönlü küçük volütler olarak vurgulanmıştır.

Göstermeye çalıştığımız bu motifsel ve stil özelliklerinden dolayı Milas yapıtının da bir Herme başı olduğu kesindir. Ancak teknik ve stil özellikleri bakımından bu başın öbür Herme gruplarından hiçbirine dahil edilemeyeceği tartışılmaz bir gerçektir. Yapıtta düz ve keskin konturlu hatlar hakim olup, ideal klasik Herme başı neredeyse karikatürize edilmiş gibi işlem görmüştür. Baştaki hiçbir ayrıntı doğal görünümü yansıtmamaktadır. Kulaklar arası alnın üzerindeki saç çelengi neredeyse bir elips biçimini almış ve dolayısıyla alnı aynı biçimi kazanarak gereğinden fazla büyük ve çok geriye ve yukarıya çekilmiş ve sonuçta alnı büyük bir karpuz dilimine benzemiştir. Çok belirgin işlenen göz kapakları ve gözler geriye çekilerek kaşlar koruyucu çatı görünümü almıştır. Burun kısa kalın ve keskin kenarlı olup, kaşlarla birleştiği yerde neredeyse bir dik açı meydana getirilmiştir. Dudaklar fazla taşkın, ağız büyük ve oldukça açık betimlenmiştir. Çok belirgin olan elmacık kemiklerinden yanaklara geçiş bir duvar gibi düz ve hareketsizdir. Böylelikle genel olarak yüzde

anlamsız ve özellikle de Klasik Devir'in Herme ifadelerinden çok uzak bir ifade oluşmuştur. Bu özelliklerinden dolayı Milas Herme'si ya Romalı bir kopyeci tarafından özgün yapıt tanınmadan tamamen genel bilgi ve ikonografi çerçevesi içerisinde bağımsız olarak yeniden yapılmış ya da yapıtta gördüğümüz ayrıntı ayrılıklarının işaret ettiği gibi herhangi bir kişi kendisinin Herme olarak portrelenmesini istemiş olmalıdır. Bu kanı yapıta özellikle 3/4 cepheden (Resim: 12) bakıldığında daha da güçlenmektedir. Ayrıca ideal görünüm tamamen yok edilmiştir.

c) Bolu Herme'si (Resim: 13-17)

Bugünkü modern Bolu kenti içerisinde bir binanın temel hafriyatı sırasında gün ışığına çıkarılan ve ele geçen kısmın çok iyi korunmuş olduğu belirgin olan bu yapıt 1983 yılında Bolu Müzesi'ne kazandırılmıştır. Bugün burada 2396 envanter numarasıyla sergilenmektedir.

Yapıtın tamamının yüksekliği 50 cm, başın yüksekliği 47.5 cm sakal ucu ile alın saçı ilk sırası arası mesafe 35 cm, yapıtın tamamının genişliği 37 cm, başın genişliği 30 cm ve kulaklar arası genişlik 24.5 cm, derinlik ise 32 cm dir.

Yapıt beyaz krem rengine çalan ince grenli kaliteli mermerden yapılmıştır. Baş, boyun alt kısmından sağ omuz altından sol omuz üst kısmına doğru eğik olarak kopmuştur. Bu kopukluk arkada sırta düzgün taranarak indirilen saç tomarının (Resim: 16) soldan sağa doğru eğik bir hat olarak kırılmış olmasıyla daha açık olarak gözlemlenmektedir. Ayrıca sakalın uç kısmı ile burun ucunda da küçük birer parça eksiktir. Yapıtta alın üzerinde, kulaktan kulağa ve alın üstü saç bukleleri üzerinde, burunda, göz kapaklarında hafif zedelenmeler vardır. Ayrıca tüm yüzeyde yoğun bir kireçlenme görülmektedir.

Kaidesi ele geçmemiş olan yapıtın tipik saç düzeni ve özellikle de alın üzerinde bir çelenk gibi yerleştirilen ve ayrıca pasta üstü kremayı anımsatan saç buklelerinin yerleştirilişi, uzun sakalı, saçı bağlayan bant ve bunun gerisinde kalan ve çok özenli taranarak yerleştirilen uzun saç telleri ve yanı özeni gösteren kulak arkasından alınarak (Resim: 14-15) göğüs üzerine indirilen çözülmüş uzun saç kütleleri gibi motifleriyle yapıt kuşkusuz Klasik Devir Herme kopyeleri serisine girmektedir.

Nitelik açısından hem saç hem sakal, hem de bunların tüm ayrıntıları büyük bir özenle sivri uçlu kalemle işlenmiş, matkap yöntemi hemen hemen hiç kullanılmamıştır. Şimdiye kadarki Herme başlarının kafatası üzeriyle arkaya indirilen saç tutamlarında gördüğümüz üstünkörü çalışma, Bolu Hermes'inde yoktur ve aynı dikkat ve özen bu kısımların iş-

lenişlerinde de söz konusudur. Üst üste yerleştirilen ve uzun olarak ele alınan sakal kıvrımlarının alt bitim uçları yine alın bukleleri gibi helezonik biçimde ve değişik yönlü olarak betimlenmiştir. Ayrıca sakal genel görünümünde ortadan ince bir hatla simetrik olarak ikiye bölünmüş izlenimi taşımaktadır.

Sakin ve huzurlu yüz ifadesinde, etli dudakların arası hafif açılmış ve de üst diş sırası belirtilmiştir. Gözler Klasik Devir yapıtlarında olduğu gibi kalın, etli ve keskin kenarlı göz kapaklarıyla çevrelenmiş, göz pınarları net olarak vurgulanmıştır. Bombeli ve kusursuz sayılabilecek alında ideal bir görünüm hakimdir.

Bolu Herme başı, daha önce ele aldığımız Stratonikeia (Resim: 9-10) ve Milas (Resim: 11-12) Herme'leriyle gerek motif ve gerekse stil açısından karşılaştırıldığında aralarındaki ayrımın çok fazla olduğu hemen görülebilmektedir. Bergama Herme'sine (Resim: 3-4) olan bazı küçük benzerliklerine karşın yine de aralarında çok önemli ayrımlar söz konusudur. İlk bakışta yüz biçimlerinde Bergama yapıtının dar uzun köşeli alını, kürek biçimli, keskin konturlu ve köşeli sakalı, küçük ve birbirine yaklaştırılmış gözler, özellikle de sakal kıvrımlarının birbirinin tekrarı biçiminde yan yana sıralanışı ve buklelerin helezonik kıvrılışı hemen fark edilen önemli bir ayrımı belirtmektedir. Bu durum kulakların biçimlendirilişlerinde de görülmektedir.

Başta sözünü ettiğimiz, gerek D. Willers ve gerekse W. H. Schuchhardt tarafından Herme kopye ve replikleri konusunda yapılan ayrıntılı araştırmalar²⁵ sonucunda belirtilen ünlü yontucu Alkamenes'in özgün yapıtına en yakın ve en kaliteli kopye olan Münih'teki Simonetti repliği, (Resim: 7-8) içerdiği özellikler bakımından Bolu kopyasıyla (Resim: 13-16) çok büyük benzerlikler göstermektedir. Her iki yapıtta da öbür kopyalardan ayrılan en göze çarpan özellik sakalın biçimi ve işlenişindedir. Sakal kıvrımları birbirlerinden net olarak ayırt edilmiş, hareketli, yumuşak ve canlı bir plastik görünüm kazanmışlardır. Sakal genelde aşağıya dik olarak değil, öne doğru taşırılmıştır. Alın üstü saç bukleleri alından çözülmüş, özellikle şakaklarda (Resim: 14-15) favoriler üzerinde yüksekçe bir kabartma gibi vurgulanmıştır. Yukarıda belirttiğimiz gibi gözler fazla açılmamış, daha dar, ancak göz kapakları çok taşkın ve göz akından ayırılarak betimlenmiştir. Yine Klasik Devir yapıtlarında görülen anatomiye bağlılık düşüncesiyle burada da üst göz kapakları dışıdır ve alt göz kapakları üzerinden geçirilerek biraz daha şakaklara doğru uzatılmıştır.

(25) Bkz. yukarıda dipnot 6, 10, 11.

Tüm bu özellikler Klasik Devir betimleme özelliklerine çok yakın olduğundan bu durum kopyeleri yapan ustaların özgün yapıtı olabildiğince yansıtılma kaygılarının büyük olduğunu göstermektedir.

Göstermeye çalıştığımız Bolu (Resim: 13-15) ve Simonetti (Resim:7-8) kopyaları arasındaki tüm bu benzer özelliklere karşın, ayrıntıdaki ayrılıklar gözden kaçmamaktadır. Özellikle saç buklelerinin betimlenişindeki belirlemeye çalışacağımız ayrılıklar kuşkusuz kopya değerlendirmesi açısından önem taşımaktadır. Bu durumun ortaya konulması elbette bize hem özgün yapıtın belirlenmesinde, hem de kopya ustasının özgün yapıtı ne denli bağılı kaldığı konusunda önemli ipuçları verecektir. Simonetti kopyasında sakal kıvrımları bir bütün olarak ele alınmış ve her kıvrım öbeği öbüründen net olarak ayırt edilmiştir: böylece saçta hacimli, kabarık, canlı görünüm kazandırılmıştır.

Bolu kopyasının yontucusu ise özgün yapıtı olabildiğince bağılı kalma düşüncesiyle çok daha dikkatli, çok daha özverili çalışarak sadece sakal kıvrımlarını değil, saç buklelerini oluşturan saç tellerini de özel bir dikkatle daha akıcı, daha hareketli ve daha canlı biçimde betimlemiştir. Özgün yapıtı bağılı kalınarak gösterilen aynı özen kulak arkasından indirilen çözülmüş yılanvari iri uzun saç öbekleri, özellikle sırtta indirilen saç tomarı ve saç tellerinin oluşumunda da görülmektedir. Oysa Simonetti kopyasında genel bir özensizlik, yüzeysellik ve kuruluk söz konusudur.

Her iki kopya arasında görülen diğeri bir ayrılık da göz kapaklarıyla, göz pınarlarının farklı betimlenişlerinde izlenmektedir. Simonetti'ye göre Bolu'da bu öğeler daha net ve daha canlıdır, bıyıkla sakal kılları birbirlerinden farklı değil, birlikte; daha doğal bir biçimde bütünsel görünümü içinde işlenmiştir. Tüm bu ayrılıklar Bolu kopyasına verilen değeri bir hayli arttırmaktadır; dolayısıyla da Alkamenes'in görkemli Hermes Herme'sinin görünüm ve yüceliğini en iyi aksettiren yapıtı olmalıdır.

Özellikle saç ve sakalın bütünlüğü, sakal-bıyık kıvrımlarının işleniş ve bunları oluşturan saç, sakal tellerini betimlenişinde gösterilen özen, Klasik Devir²⁶ yapıtılarını (Resim: 18) aratmayacak nitelikte olup, Bolu repliğinin bir kopya olduğu konusunda bile insanı kuşkuya düşürecek düzeydedir. Yapıtıdaki tüm ayrıntılar Simonetti repliğinin tersine, Klasik Devir'in çalışma yöntemi olan sivri uçlu kalemle işlenmiş, matkap tekniği hemen hemen hiç kullanılmamış ve sonuçta estetik düzeyi ve yüz ifadesi hayli değişik örnekler çıkmıştır.

(26) Bkz. yukarıda dipnot 23.

Ortaya koymaya çalıştığımız bu özellikler sonucu Bolu Herme'sinin ünlü yontucu Alkamenes'in Hermes Propylaios'unu en iyi ve özgün yapıta en çok bağlı kalınarak yapıldığını, dolayısıyla özgün yapıta en yakın örnek olarak belirlediği açıkça görülmektedir. Bu yüzden yapıt Arkeoloji biliminde kuşkusuz kendine özgü hakettiği yeri alacaktır.

Matkap yönteminin hemen hemen hiç kullanılmaması, kabarık, hacimli saç-sakal bukle, kıvrım ve tellerinin işleniş biçim ve tekniği yanı sıra, yüzdeki ifade ve bu ifadeyi oluşturan ağız, alın, kaş, göz ve göz kapaklarının belirgin etli, kabarık ve de göz yuvarlığından ayrılmış olarak işlenişleri Bolu Herme'sinin Julius Claudius'lar döneminde, ya da büyük bir olasılıkla İmparator Claudius döneminde (İ.S.41-54) kopya edildiğini göstermektedir. Çünkü bu dönemin yapıtlarıyla yapılan stil karşılaştırmaları bu tarihlmeyi desteklemektedirler²⁷. Bu stil karşılaştırmalarının desteklenmesi, hatta kesinleşmesi açısından tarihi olaylar da önem kazanmaktadır.

Antik devir yazarlarından Strabon²⁸ ve Plinius'un²⁹ anlatımları yanı sıra, sikkeler³⁰ üzerindeki ifadelerden de öğrendiğimiz kadarıyla, Roma Cumhuriyet Dönemi'nde Bolu kenti Bithynion³¹ olarak adlandırılmakta ve kentin sıcak suları, dolayısıyla hamamlarıyla da ünlü olduğu görülmektedir. Belki de sağlık nedenleriyle bir müddet burada kalmış olan İmparator Claudius, Bithynion olarak bilinen kentin adını Claudiopolis olarak değiştirmiştir³². Daha sonraları, yani İmparator Hadrian zamanında, imparatorun sevgilisi genç oğlan Antinoos'un doğum yeri olması nedeniyle, bazı ayrıcalıklar tanınarak kentin adına bir sıfat ilave edilmiş ve kentin adı Hadrianon Klaudiopoleiton'a dönüştürülmüştür³³.

Başlangıçta da belirtildiği gibi, yapıtımız Bolu kenti içerisinde, Akpınar Mahallesi, Sönmez Sokak, 12 pafta, 170 ada ve 108 nolu parselde 1983 yılında yapılan bir temel hafriyatı sırasında ele geçmiş olduğundan, yapıtın antik kentin neresinde sergilenmiş olduğunu saptamak şimdilik

-
- (27) İmparator Cladius dönemine tarihlenen birçok yapıt İstanbul Arkeoloji Müzesi'nde sergilenmektedir. İlk akla gelen ünlü Tralleis'li Epheb ve aynı yerde bulunmuş olan Aphrodite başı özellikle saç ve göz-göz kapakları işlenişleriyle bu devri simgelemektedirler. Bkz. R. Özgan, *Griechische und Romische Skulpturen aus Tralleis, Asia Minoris Studien*, Bd. (Baskıda).
- (28) *Geographia*, XII, 565.
- (29) *Naturalis Historia*, V, 149.
- (30) Poole, *Catalogue of Greek Coins Brit. Mus.* 1889, 117 vd.
- (31) *RE* III. 1. 1897, 542; F. Becker-Bertan, *Die Inschriften von Klaudiupolis*. Bonn, 1986, 1 vd.
- (32) *RE* III. 1. 1897, 542; F. Becker- Bertan, *a. g. e.*, 2 vd. İmparator Claudius'un 'İ. S. 41-54) hangi yıl ve hangi nedenle kentte kaldığı kesin olarak bilinmemektedir.
- (33) Bkz. yukarıda dipnot 31.

olası değildir³⁴. Ancak daha önceleri, 1976 yılında aynı ada ve paftada yapılan yine bir temel hafriyatı sırasında çok fazla mimari elemanın yanı sıra, Herme ile ölçüm olarak hemen hemen aynı olan çok ilginç ve hem de çok nitelikli bir kadın başı da gün yüzüne çıkartılmış ve Bolu Müzesi'ne kazandırılmıştır³⁵. İlk izlenimlere göre aynı malzemeyle, aynı stilde ve dolayısıyla aynı zamanda yapılmış olduğunu düşündüğümüz bu kadın başı ileride ayrıntılı olarak tarafımızdan ele alınacaktır.

Yeterince benzerlikleri olan her iki yapıtın olasılıkla aynı planlama içerisinde, eş zamanda ve aynı yapıda, yerde sergilenmiş olabilecekleri olanaklı görülmektedir. Belki ilerideki araştırmalar bu iki yapıtın neden, nasıl yapıldıkları ve nereye yerleştirildikleri konusunda ipuçları verebilecektir

KAYNAKÇA

- ALTMANN, W., *Athenische Mitteilungen* 29, 1904, 179 vd.
- CONZE, A., *Sitzungsberichte*, Berlin, 1904, 69 vd.
- WINTER, F., *Die Altertümer von Pergamon* VII, 1, 48 vd.
- MENDEL, G., *Katalog*, İstanbul II, 234 vd. Nr. 527.
- SCHMIDT, E., *Archaistische Kunst* (1922), 43 vd.
- SCHRADER, H., *Phidias* (1924) 142 vd. 197
- CURTIUS, L., *Zeus und Hermes. Römische Mitteilungen Ergänzungsheft* 1., 1931.
- LUILLES, R., *Die Typen der griechischen Herme* (1931).
- PRASCHNIKER, A., Hermes des Alkamenes in Ephesos, *Österreichische Jahreshfte* 29, 1934/35 23 vd.
- STEVENS, G.P., The Periclean Entrance Court of the Acropolis of Athens, *Hesperia*, 5, 1936, 445 vd.
- HARRISON, E.B., *The Athenian Agora* XI, 1965, 122 vd.
- WILLERS, D., Zum Hermes Propylaios des Alkamenes, *Jahrbuch des Deutschen Archäologischen Instituts* 82, 1967, 37 vd.
- A. g. y, Zu den Anfängen der Archaistischen Plastik in Griechenland. *Athenische Mitteilungen Beiheft* 4, 1975.

(34) Bu ayrıntılı bilgileri veren ve çalışmalarımızda çok yardımcı olan Bolu Müzesi Müdürü Sayın Necati Ayas ve mesai arkadaşları Mustafa Güneş ile Güner Kozdere'ye tekrar tekrar teşekkür ederim. Ayrıca Bkz. B. Yalman, *IX. Türk Tarih Kongresi*, 1. 1981 (1986), 435 vd.

(35) 54 cm yükseklikte ve üzerinde altın yıldız izleri olan bu baş değerli meslektaşım Bedri Yalman tarafından sadece fotoğrafları basılarak yayımlanmıştır. Bkz. *IX. Türk Tarih Kongresi*, 1. 1981 (1986), 435 vd., Levha 205, Res. 32-33.

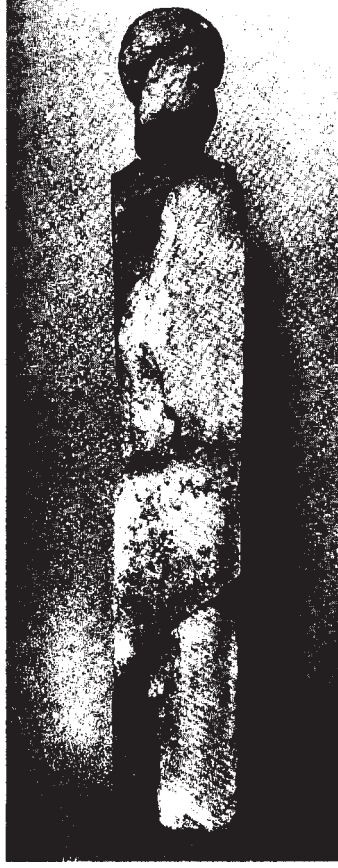
SCHUCHHARDT, W.H., *Alkamenes*, 126, Berliner Winckelmanns Programm, 1977, 30 vd.

K. VIERNEISEL-B. SCHLÖRB, *Klassische Skulpturen des 5. und 4. Jahrhunderts, v. Chr.*
(1979) 49 vd.

E. SIMON, *Die Götter der Griechen* (1985) 295 vd.



Resim 1: Bergama Herme'si.
İstanbul Arkeoloji
Müzeleri



Resim 2: Efes Herme'si. İzmir Arkeoloji Müzesi



Resim 3: Bergama Herme'sinin başı, cepheden.
İstanbul Arkeoloji Müzeleri



Resim 4: Bergama Herme başının 3/4 profilden
görüntüsü İstanbul Arkeoloji Müzeleri



Resim 5: Efes Herme Başı, cepheden. İzmir Arkeoloji Müzesi



Resim 6: Efes Herme Başı, sağ profilden. İzmir Arkeoloji Müzesi

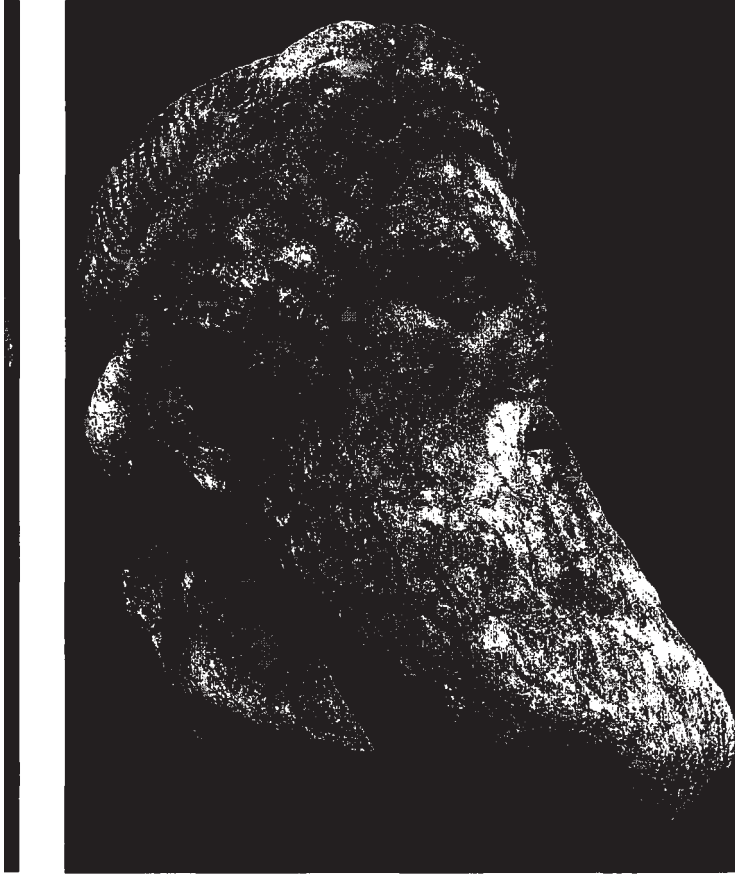


Resim 7: Simonetti Herme başı, cepheden. Münih Müzesi.



Resim 8: Simonetti Herme başı, sađ profilden, M¼nih M¼zesi

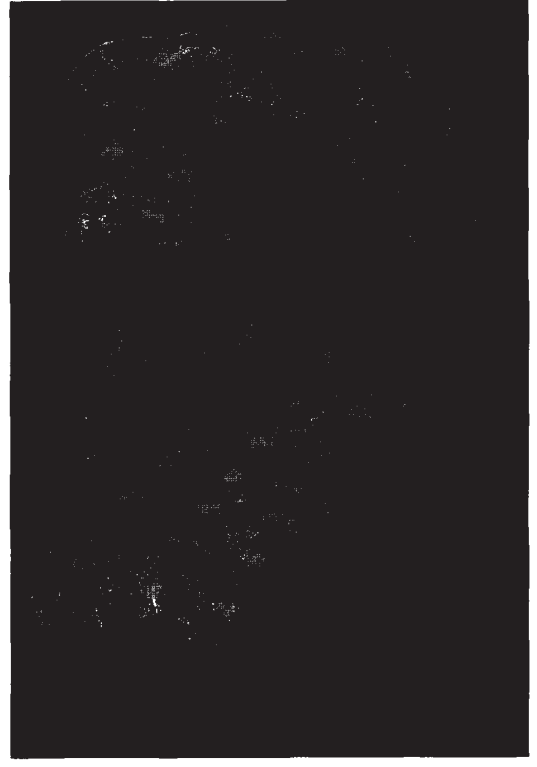




Resim 10: Stratonikeia Herme başı, sağ profilden. Bodrum Müzesi



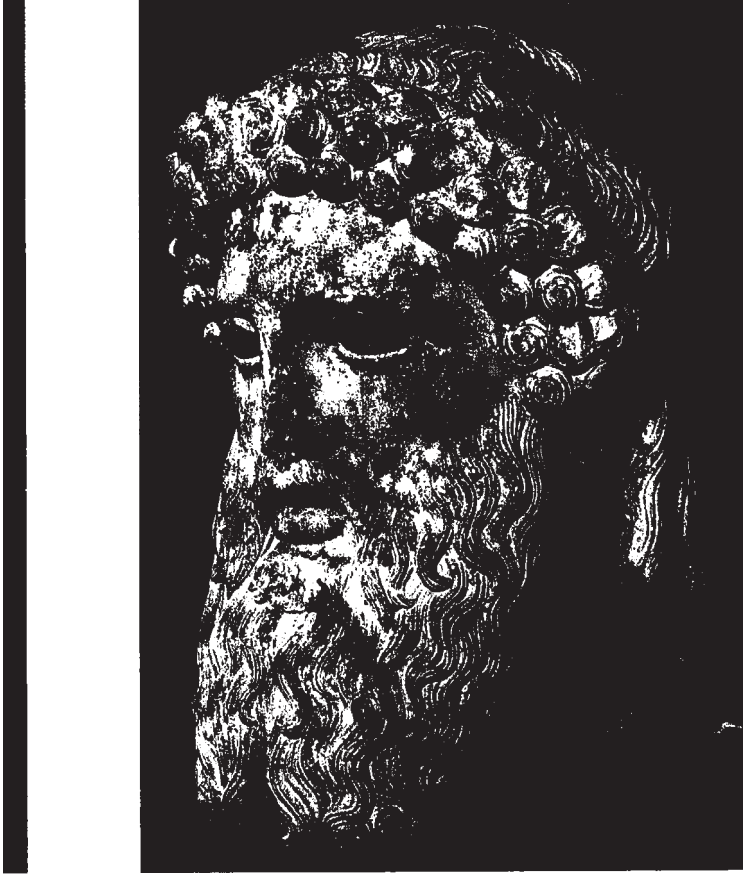
Resim 11: Milas Herme başı, cepheden, Milas Müzesi.



Resim 12: Milas Herme başı, sol 3/4'den, Milas Müzesi



Resim 13: Bolu Herme başı, cepheden, Bolu Müzesi.



Resim 14: Bolu Herme başı, sol 3/4'den, Bolu Müzesi



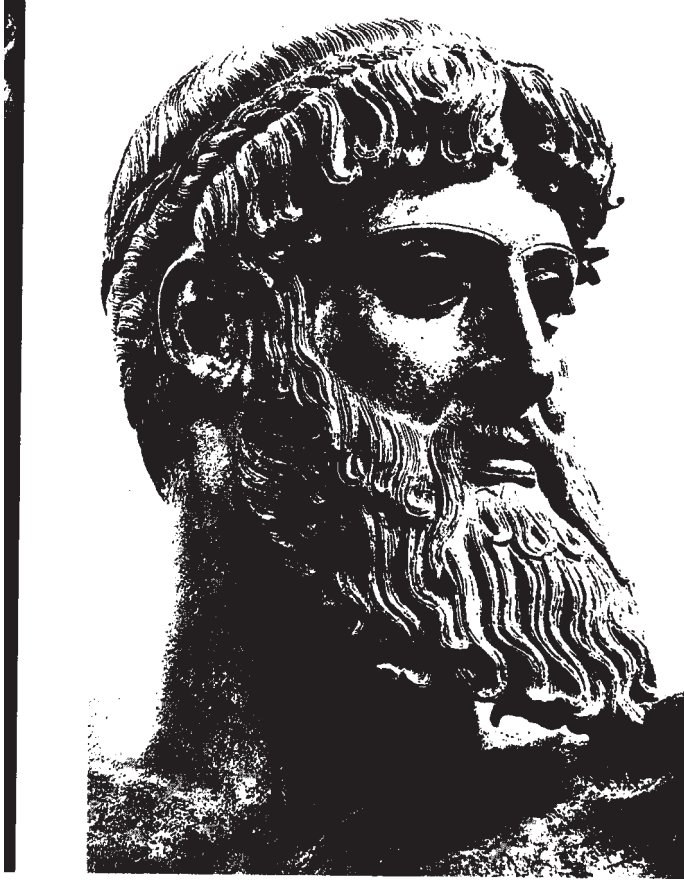
Resim 15: Bolu Herme başı, sağ 3/4'den, Bolu Müzesi.



Resim 16: Bolu Herme başı, arkadan, Bolu Müzesi



Resim 17: Bolu Herme başı, ayrıntı, Bolu Müzesi.



Resim 18: Kap Artemision bronz yontu başı, sağ 3/4'den,
Atina Milli Müze.