

## ANKYRA - ULUS OPUS SECTİLELERİ

*Musa KADIOĞLU\**

Ulus'ta 6101 ada 2 nolu arsada yapılan kazıda kare, dikdörtgen ve çokgen andezit bloklardan oluşturulmuş Roma Dönemi'ne tarihlenen (M.S.2.yüzyıl) bir cadde ortaya çıkarılmıştır. Bu cadde, 7,60 m genişliğinde ve kazılan kısmıyla yaklaşık 50 m uzunluğundadır. Kısmen korunmuş, niteliği saptanamayan mekanlara ait olan opus sectile döşeme, bu cadde boyunca uzanmaktadır. Opus sectile döşemenin kuzey tarafı güneye oranla nispeten daha iyi korunmuştur (Plan: 1)<sup>1</sup>. Genel olarak bakıldığında opus sectileler oldukça tahrip olmuştur, öyle ki en güneyde bulunan opus sectile Cumhuriyet Dönemi yapılarının temelleriyle tahrip edilmiştir. Opus sectile, caddenin eğimine uygun olarak kuzey-güney yönünde eğimli yapılmıştır. Kuzey ile güney nokta arasındaki eğim farkı 56 cm dir. Opus sectileli alanın genişliği 6.20 m dir. Planda K ve L olarak gösterilen opus sectileli alan 9.50 m uzunluğundadır.

Ulus kazısında ortaya çıkarılan opus sectileleri tanıtmaya geçmeden önce, Anadolu'da çok az araştırılmış olan opus sectile hakkında genel bir bilgi verilmesi yerinde olacaktır.

---

\*) Musa KADIOĞLU, Ankara Üniversitesi Dil ve Tarih Coğrafya Fakültesi, Klasik Arkeoloji Anabilim Dalı, 06100 Sıhhiye/ANKARA  
Ankara-Ulus opus sectilelerini incelememe izin veren ve yayın esnasında yardımlarını esirgemeyen çok değerli Hocam Prof.Dr.Cevdet Bayburtluoğlu'na ve Anadolu Medeniyetleri Müzesi Müdürü İlhan Temizsoy'a, Melih Arslan'a ve Ulus kazısını inandı olarak destekleyen Bezci İnşaat Şirketi çalışanlarına teşekkürü bir borç bilirim. Burada aşağıdaki kısaltmalar kullanılmıştır: *AA*: Archäologischer Anzeiger; *AM*:Mitteilungen des Deutschen Archäologischen Instituts, Athenische Abteilung; *AJA*: American Journal of Archaeology; *EAA*: Enciclopedia dell'arte antica classica e orientale; *FiE*: Forschungen in Ephesos; *Ist-Forsch*: Istanbuler Forschungen; *IstMitt*: Istanbuler Mitteilungen; *KSTp*: Kazı Sonuçları Toplantısı; *MAMA*: Monumenta Asiae Minoris Antiqua. Publications of the American Society for Archaeological Research in Asia Minor; *RE*: Paulys Real Encyclopädie der classischen Altertumswissenschaft; *RM*: Mitteilungen des Deutschen Archäologischen Instituts, Römische Abteilung; *TürkAD*: Türk Arkeoloji Dergisi.

(1) Plan 1'de kuzey taraf k ve l, güney taraf m, n, o, p ve r harfleriyle gösterilmiştir.

## OPUS SECTİLE

Roma Dönemi'nde kamuya açık ve özel yapılarda döşeme ve duvar dekorasyonunda genelde üç ayrı uygulama görülmektedir. Bu uygulamalar: 1-Büyük mermer levhalar (inkrustasyon), 2-Mozaik ve 3- özellikle Erken Hıristiyanlık Dönemi kilise yapılarında uygulaması devam ettirilmiş olan opus sectile'dir<sup>2</sup> .

Çeşitli geometrik formlarda kesilmiş, küçük boyutlarda ve değişik kalınlıklardaki mermer levhalardan oluşan bir tür mozayiğe antik dönemde *opus sectile marmoreum* denmiştir<sup>3</sup> . Tabulae sectiles (opus sectile), inkrustasyon plakalarının özel bir türüdür<sup>4</sup> . Opus sectile, küçük kesilmiş renkli mermer levhaların (üçgenden çokgene ve daireye kadar mümkün olan bütün formlar) motif oluşturacak şekilde bir araya getirilmesiyle oluşturulur<sup>5</sup> .

Opus sectile kendi içerisinde geometrik ve figürlü olmak üzere iki gruba ayrılır<sup>6</sup> . Fakat Ephesos St. John Kilisesi'nin Skeuophylakion kuzey doğu köşesinde ortaya çıkarılan opus sectile döşeme<sup>7</sup> ve Pompei Casa dell'Efebo'daki döşeme<sup>8</sup> , üçüncü grup olan *floral türe*<sup>9</sup> ait olmalıdır.

- (2) U.Peschlow, "Zum byzantinischen opus sectile-Böden. in: Beiträge zur Altertumskunde Kleinasiens", *Festschrift für Kurt Bittel*, (1983). s.435.; J. Marquardt, *Das Privatleben der Römer*.(1879). s. 599-610.
- (3) S.Aurigemina, "Sectile Opus", *Mosaico E Mosaicisti Nell' Antichita* (1967), s.40; S.Aurigemina, "Sectile Opus", *EAA VII* (1966) s.145-151.
- (4) RE Supp.VII. "Inkrustation", s.286.
- (5) Mermer levhalarla dekorasyon uygulamasının orijini Pers ve Mezopotamya kültürlerinde karşımıza çıkar. Opus sectile türünün başlangıcını renkli tuğlalarla yapılmış olan kabartmalarda aramamız doğru olacaktır. Bu türün en güzel örneklerini Babil'deki İhtar kapısının fayans kabartmalarında ve dini alay caddesinin duvar kabartmalarında bulmaktayız. II. Nebukadnezar döneminde (M.Ö. 604-562) yapılmış olan dini alay caddesinin duvarlarını aslan figürleri, İhtar kapısını Hava tanrısı Adad'ın (boğalar) ve şehir ve imparatorluk tanrısı Marduk'un (ejderhalar) simgesel hayvanları süslemiştir (Liane Jakob-Rost, Joachim Marzahn, *Antike Welt auf der Berliner Museuminsel, Vorderasiatisches Museum, Juni 199*, s.48; *Holle Kunst Geschichte* (1988), s.62-63; Eva Strommenger-Max Hirmer, *Fünf Jahrtausende Mesopotamien, Die Kunst von den Anfängen um 5000 v. Chr. bis zu Alexander dem Grosse*, s.125, Taf.276-278, XLIII, XLIV). Ayrıca buna Susa'da Dareios'un (M.Ö.521-468) sarayının huzura kabul salonunun dış duvarlarını süsleyen Pers kralının muhafız kitası askerlerinin oluşturduğu kabartma da (Holle: *Kunstgeschichte, von den Anfängen bis zur Gegenwart*, s.72) eklenebilir.
- (6) Marquardt, s.610.; P. Fischer, *Mosaics History and Technique*, (1971). s.8.; Aurigemina (1967), s.41-42.
- (7) M.Büyükkolancı, "Zwei neugefundene Bauten der Johannes-Kirche von Ephesos: Baptisterium und Skeupylakion", *IstMitt* 32, (1982), s.254-257, Taf. 61/2.
- (8) Aurigemina (1967), fig.48.
- (9) H. Mielsch, *Buntmarmore aus Rom im Antikemuseum* (1985). s.15. Burada Mielsch'de opus sectilenin floral türünden bahseder.

### *a - Figürlü Opus Sectile / Inkrustasyon / Kakma*

Figürlü opus sectile’de önceden çizilmiş olan insan ve hayvan figürlerinin konturlarına göre kesilerek farklı renkte plakalarla aynı şekilde bir tasviri taklit etme yolu aranmıştır<sup>10</sup>. Bu, özellikle Claudius (M.S.41-54) ve Neron (M.S.54-68) dönemine özgü (çiçek figürlü) kakma tarzıdır<sup>11</sup>. Figürlü kompozisyon kakma tekniği ile kolayca elde edilir. Anatomik ve elbise özelliklerini modellendirmek ve renklendirmek, ışık gölge etkisini, elbise kıvrımlarını elde etmek mümkündür. Kakma bezeme ile ilgili olan bu teknik, temel birimi tessera olan gerçek mozaikle karıştırılmamalıdır<sup>12</sup>. Mermer işçiliğinde, figürlü opus sectile, figürlü inkrustasyon ve figürlü kakma her zaman aynı tekniği ifade ediyor olmasına rağmen, sanki farklı bir tekniği ifade ediyormuş gibi kullanılmaktadır. Örneğin, Pompei’deki Casa dei Capitelli Dorati’te duvarları süsleyen figürlü opus sectileyi Dohrn<sup>13</sup> duvar kakması, Aurigemma<sup>14</sup> figürlü opus sectile olarak adlandırmaktadır. Burada panonun genelinde figürlü opus sectile, figürün ayrıntılarında kakma kullanıldığı için iki farklı terim kullanılıyor olsa gerektir.

Figürlü kakmalar Roma dekorasyon sanatında büyük önem taşır. Bu teknikte, insan figürlerine<sup>15</sup>, Roma’da Domus Transitoria (sarayı) Nymphaeumu’nun duvar kakmalarında rastlamaktayız. Burada, kakma ile yapılmış tıknaz dört erkek vücuduna ait parçalar ve beş tane baş bulunmuştur. Olasılıkla bunlar bir ve aynı dekorasyon düzenlemesine aittir. Saç, sıcak sarı-kahverengi antik sarı (Giallo antico) renginde iken, vücutlar ve yüzler koyu kırmızı çizgili kumru (Palombino) rengindedir. Kafa ve saç çok özenli bir şekilde kesilmiştir ki, bunlar bugün bile tam olarak birbirlerine uymaktadırlar (bu figürler bir bütün olarak değil aksine parça parça kesilip çıkartılırlar yani saç, baş, kol ve vücut ayrı ayrı işlenir). Hayvan figürleri ve maskeler, Roma dekorasyon sanatında sevilerek kullanılmıştır<sup>16</sup>. Kakmaların yerleştirildiği zemin, Napoli Museo Nazionale’deki Pompei duvar kakma-inkrustasyonunda (M.S.60-64) olduğu gibi koyu gri ya da koyu bir taştan (arduvaz) oluşturulmuş olabilir<sup>17</sup>. Bu kakma-inkrustasyona, sandalını bağlamak için bir desteğe tutunarak tasvir edilmiş olan Pompei Venüs’ü benzerlik göstermektedir<sup>18</sup>.

(10) Marquardt, s.611.

(11) Aurigemma (1967), s.42.

(12) Fischer, s.8.

(13) T. Dohrn, "Crustae" *RM* 72 (1965) Taf.57.

(14) Aurigemma (1967), fig.45.

(15) Dohrn, s.127-128, Taf.50-51.

(16) Dohrn, s.129, Taf.52.

(17) Aurigemma (1967), fig.45. Bu inkrustasyonda Dionysos ile ilgili sahneler tasvir edilmiştir.

(18) Dohrn, Taf.57.

Lekeler ile mermer renklerini deęiřtirme yoluna Neron döneminde gidilmiřtir. Plinius, Numidia mermerinin renk varyasyonlu olduęunu ve Synnada mermerinin erguvan renkli damarlı olduęunu bildirir<sup>19</sup>. Bu renk lekeleri ateřte oluřturulmaktadır. Genelde anatomik detaylar, özellikle kakma tarzıyla yapılan figürler dekoratif formlarda hazırlanmaktadır.

#### *b - Geometrik (Figürsüz) Opus Sectileler*

Geometrik formlu opus sectile’de, döřemeler için daireler, üçgenler, dikdörtgenler, kareler, eřkenar dörtgenler, altıgenler ve sekizgenler, duvarlar için yapay kaplama kullanım bulmuřtur<sup>20</sup>. Geometrik opus sectilenin oldukça zengin bir motifi ve bu motiflerin türevleri bulunmaktadır. Bu türün opus sectile döřemeleri direkt olarak M.S.12.yüzyılda İtalya’da çok sevilen Kosmaten iřçilięine<sup>21</sup> örnek olmuřtur<sup>22</sup>.

Duvarı süslemek amacıyla kullanılmıř olan opus sectileler, taban opus sectilelerine oranla çok daha az korunmuřtur. Anadolu’da Sardes’deki sinagogda<sup>23</sup> ve Magnesia’daki latrinada<sup>24</sup> opus sectilenin duvarları süslemiş olduęu görülmektedir.

Plinius, Anadolu’da ilk mermer kaplama uygulamasının Karia Sarrabi Mausollos’un Halikarnassos’daki sarayında kullanıldığını bildirmektedir<sup>25</sup>. Erken Hellenistik Dönem’den itibaren opus sectile alışkanlığı Yunan dünyasına girmiřtir<sup>26</sup>. Anadolu’da yayınlamış ilk ve tek Hellenistik opus sectile örneęe, Bergama’da Attalos’un evinde 37 No’lu odada<sup>27</sup> (M.Ö.1.yüzyılda) rastlamaktayız.

---

(19) Plinius, Nat.Hist., XXXV, 3.

(20) Marquardt, s.610.

(21) Fischer, s.8. Pl.73. Ortaçaę Roma’sında Kosmati loncası tarafından yapılan geometrik opus sectile iřçilięidir.

(22) Peschlow, s.435.

(23) G.M.A. Hanfmann, Letters from Sardis, fig. 182 (1972); G.M.A. Hanfmann, Sardis from Prehistoric to Roman Times, Results of the Archaeological Exploration of Sardis 1958-1975, fig.266. (1983).

(24) O.Bingöl, “Menderes Magnesiası (1993)”, *KSTp*, XVI-II (1994) s.49.

(25) Plinius, Nat. Hist. XXXVI,47.; Aurigemma (1967), s.40.

(26) Aurigemma (1967), s. 41.

(27) D.Salzmann, “Mosaiken und Pavimente in Pergamon”, *AA* (1991), Heft.3, s.440-444, Abb.10; W. Dörpfeld, “Die Arbeiten zu Pergamon”, *AM* 32, (1907), s.183, 189.

### *c - Floral Opus Sectile*

Opus sectilenin bu türünü çeşitli bitki ve çiçek bezemeleri oluşturmaktadır. Bu ilk bakışta kakmayı hatırlatıyor olsa da bunu floral opus sectile adı altında incelememiz gerekmektedir. Ephesos'deki St. John Kilisesi'nin Skeuophylakion kuzey doğu köşesinde ortaya çıkarılan mermer döşemeyi<sup>28</sup> ve Pompei Casa dell'Efebo'daki döşemeyi<sup>29</sup> bu türe örnek olarak göstermek mümkündür.

### *ULUS OPUS SECTILELERİ*

Ulus'ta gün ışığına çıkartılan opus sectile panoların tamamı geometrik opus sectile türüne ait olup bu panolar oluşturdukları motiflere göre aşağıda ayrıca incelenecektir. Burada toplam 25 pano bulunmaktadır. Genelde kullanılan renkler krem-beyaz, bordo, gri ve koyu gridir. Opus sectile döşemenin tamamında üç tür malzeme kullanılmıştır: Mermer, kireçtaşı ve andezit. Kireçtaşı ve mermerlerin kalınlıkları 2 ile 10 cm arasında değişmektedir. Pervazlar genelde daha kalın mermerden oluşturulmuştur. Mermerler 8-10 cm'lik kalın (kiremit rengi) bir horasan harcına yerleştirilmişlerdir. Suya dayanıklı olan horasan harcının burada kullanılmış olması anlamlıdır.

#### *1-Dikdörtgenli balık sırtı motifi (k)*

1. ve 4. panolar bu motifi oluşturmaktadır. 1. Pano 120x160 cm ölçülerinde olup, kuzey taraftan 29, güneyden 28, doğu ve batıdan 20 cm'lik pervazlarla çevrelenmiştir. Bu panonun kuzey, güney ve batı pervazları kısmen korunmuştur. Doğru taraf pervaz ölçüsü batıdaki ölçüsüne göre tahmin edilmiştir. Bu pano, 80x128 cm ölçüsündeki beyaz bir mermer levhayı dörtbir taraftan *balık sırtı* motifiyle çerçevelemiş bir örneği göstermektedir (Resim:1a-b, Çizim: 1). Bu mermer levha tahribattan dolayı parçalar halindedir. Bugün korunan kısmıyla balık sırtı motifi güneyde 22 cm ve batıda 14 cm genişliğindedir. Doğru tarafta harç dahi korunmamıştır. Kuzeyde 28x28 cm ölçüsünde bir pervaz ve balık sırtı motifinin bir üçgeni korunmuştur. Balık sırtı motifi ve çevrelediği mermer levha 2-3 cm kalınlığındadır. Bu yüzden doğanın şartlarına dayanamayıp parçalanmıştır.

3.panonun hemen batısına birleşen 4.pano 1. pano ile aynı örneği gösterir. Fakat 1. panoya oranla çok tahrip olmuştur. Pervazlardan sadece

(28) Büyükkolancı, (1982), s.254-257, Taf. 61/2

(29) Aurigemma (1967), fig.48.

kuzey doğu köşede bulunan 28x40 cm'lik mermer görülebilmektedir. Balık sırtı motifini oluşturan üçgenlerin sadece beş altı tanesi korunmuştur (Resim:2, Çizim:1). Bu motifin süslemiş olduğu mermer levha 88x104 cm ölçüsünde olmalıdır. Panonun rekonstrüksiyon çizimi korunmuş olan harç yardımıyla yapılabilmektedir. Güney batı köşenin harcı büyük bir olasılıkla daha geç bir dönemde tahrip edilmiştir.

Bu her iki panoda özenli bir işçilik yoktur. Çünkü aynı motifi oluşturan mermerler standart bir ölçü göstermezler ve mermerlerin birleşim yüzeylerinde (derzlerde) bir özensizlik göze çarpar. Ayrıca kullanılan mermerin rengi ve kalitesi bu özensizliği destekler. Burada gri, krem ve koyu gri renk kullanılmıştır. Koyu gri renk üçgenler farklı malzemeden yani andezitten<sup>30</sup> yapılmıştır. Bu üçgenlerin kalınlıkları 3 ile 5 cm kalınlığında olup çok yumuşak ve kolay parçalanabilir özelliktedir. Büyük dikdörtgen mermer levha krem renktedir.

Ölçüleri farklı olmakla birlikte hemen hemen aynı örneğe Ephesos'da St. John Kilisesi'nin bema döşemesinde<sup>31</sup> rastlamaktayız (M.S.527-565). Bu panodaki tek fark balık sırtı motifinin aralarını dolduran üçgenlerin içerisine açık renk daha küçük üçgenlerin yerleştirilmiş olmasıdır. Ayrıca Antiokheia Dig II'de<sup>32</sup> ve Nikaia'da H. Sophia Bazilikası'nın apsisinde<sup>33</sup> (1.yapı evresi, M.S.5-6. yüzyıl) benzer bir motife rastlamaktayız fakat bu her iki yerde dedikdörtgen mermer plaka yoktur.

## 2-Çapraz altıgenler ( k, l, o, n ):

Kuzey ve güney opus sectile alanında 2., 6., 7., 11., 15., 19. ve 23. panolar bu motifi göstermektedir. 2., 7., 19. ve 23. panolarda kullanılan altıgenlerin ölçüleri aynıdır. 11. ve 15. panolardaki altıgenlerin ölçüleri diğerlerine oranla daha büyüktür. 6. panonun altıgenleri orta grubu oluşturmaktadır.

2. pano 1. panonun batısına birleşir ve 20x100 cm'lik doğu pervazı 1. panonun batı pervazıdır. 22x37 cm ölçüsünde batı pervazının bir bö-

(30) Maden Tetkik Arama Enstitüsünden Jeolog Dr. Kemal Türeli, bu taşın andezit olduğunu ve Ankara'nın çevresinde yaygın olarak bulunduğunu belirtmiştir. Buda bize opus sectile döşemenin yerli malzemeye yapılmış olabileceğini göstermektedir (?).

(31) Die Johanneskirche ( WIEN-1951), *FiE* Band IV, Heft.3, Taf.LXXIV.

(32) S.Campbell, *The Mosaics of Antioch* (1988), s.68., Pl.194.

(33) A.M.Schneider, Die römischen und byzantinischen Denkmäler von Iznik-Nikaia, s.14, Taf.9-10. *IstForsch.* Band16, (1943); Y.Ötügen. Forschungen im nordwestlichen Kleinasien. Antike und byzantinische Denkmäler in der Provinz Bursa, *IstMitt* (1996), Beiheft.41, s.24.; S.Möllers, "Neue Beobachtungen zur Hagia Sophia in Iznik/Nikaia" *AA* (1987), Heft.4, s.689-693

lümün dışında kuzey tarafta ne pervaz ne de harcı korunmuştur. Güney doğu pervaz korunmuştur (Resim: 3a-b, Çizim: 1). Bu pano 60x120 cm ölçüsünde olup 3x5 sıra altıgenlerden oluşturulmuştur. Altıgenler 20x24 cm ölçüsündedir. İlk sıra tam, ikinci sıra yarım ve son sıra tam olan altıgenlerle başlar. Altıgenler arası üçgenlerle doldurulmuştur. Bu üçgenler büyük oranda doğa koşullarından dolayı tahrip olmuş ve parçalar halindedirler. Bu pano, bütün panolar içerisinde en iyi korunmuş olanıdır. Sadece kuzeydeki tek sıra altıgenler eksiktir.

6. Pano 126x56 cm ölçüsünde olup 2x4 sıra altıgenlerden oluşmaktadır. Altıgenler 28x30 cm ölçüsündedirler. Kuzey doğu köşe pervazı korunmuştur. Kuzey pervazı 28 cm doğu pervazı 26 cm dir. Diğer pervazların harçları geride kalmıştır. Kuzey doğu köşede sadece bir yarım altıgen ile bir üçgen korunmuştur. Motifi tamamlayabilmek korunmuş olan harcın yardımıyla olabilmıştır (Çizim: 1).

7., 19. ve 23 pano 2. pano ile aynı motifi gösterir. Altıgenlerin ölçüleri aynıdır. 7. pano, 126x148 cm ölçüsünde olup 6x5 sıra altıgenlerden oluşur. Hiç bir pervazı korunmamıştır. Pervazlar korunmuş olan harç yardımıyla çizilebilmiştir. Güney tarafta iki altıgen dışında diğer altıgenler korunmamıştır (Çizim: 1).

11. pano 152x200 cm ölçüsünde olup 6x4 sıra altıgenden oluşmuştur. Altıgenler 33x38 cm ölçüsündedirler. Bu panoda korunmuş mermer yoktur. Altıgenler çapraz yerleştirilmiş ve kalan boşluklar üçgenlerle doldurulmuş olmalıdır (Çizim: 1).

15. pano için kesin bir ölçü vermek mümkün değildir. Ancak korunmuş olan harç yardımıyla yapılan çizimin ölçüsü verilebilir (Çizim: 1). Bu pano korunduğu kadarıyla 188x160 cm ölçüsünde olmalıdır. Doğru ve güney tarafta altıgen ve pervaz harçları korunmadığı için tamamlama çizimi yapılmamıştır. Kuzey pervazı üç mermer levha oluşturuyordu. Batı tarafta sadece pervazın bir mermer levhasının harcı korunmuştur.

23.pano yaklaşık 140x70 cm ölçüsündedir. Burada yine çapraz yerleştirilmiş altıgenlerin oluşturduğu motif söz konusudur. Altıgenler 24x24 cm ölçüsündedirler. 2x5 sıradan oluşan altıgenleri doğu taraftan tek sıra beşgenler çevreler. Beşgenler ile altıgenlerin birleşmelerinden oluşan boşluklar formsuz mermerlerle doldurulmuştur. Altıgenler arasındaki üçgenler parçalar halindedir. Buradaki panoyu belirlemek mümkün olmamıştır (Resim:4, Çizim: 3).

Renk olarak beyaz, gri ve beyaz damarlı bordo mermerler kullanılmıştır. Malzeme ve kalite 1. ve 4. panoda olduğu gibidir.

Bu motifin en erken örneğine Sardes'te Hamam-Gymnasion kompleksinde<sup>34</sup> (orta ve geç 4. yüzyıl); Korykos'daki Cathedral'de<sup>35</sup> (M.S. 5. yüzyılın ilk yarısı); Hierapolis ionik başlıklı evde<sup>36</sup> (M.S.4-6. yüzyıl); Ephesos'da Varius Hamam'ının güney tarafında portiko mozoyiği olarak adlandırılan yerde<sup>37</sup> (geç 5.yüzyıl.- erken 6.yüzyıl); Kıbrıs'ta Erken Hıristiyanlık Bazilikası'nda<sup>38</sup> (M.S.6.yüzyıl); Perge Güney Hamamı'nda<sup>39</sup>; Seleukeia-Kalykadnos'ta B mozaik alanında<sup>40</sup>; Antiokheia'da F Hamamı'nda<sup>41</sup> (M.S.537-538.) ve Kalat Sım'an'da<sup>42</sup> (M.S.6.yüzyılın ilk yarısı) rastlamaktayız.

### 3-Düzgün altıgenler (k)

Bu tip sadece 3. panoda görülmektedir. Altıgenler arası eşkenar dörtgenlerle, altıgenlerin pervazlarla birleşmesinden dolayı oluşan boşluklar üçgenlerle doldurulmuştur. Bu pano 112x120 cm ölçüsünde olup 5x5 sıra altıgenlerden oluşmaktadır. Altıgenler düzgün sıralandıkları için yarım altıgenler yoktur. Altıgenin ölçüleri 20x24 cm dir. Bu ölçü 2. panonun altıgen ölçüleri ile aynı olup oluşturduğu motif farklıdır (Resim:5, Çizim:1)

Panoyu doğu taraftan sınırlayan pervazın sadece bir parçası korunmuştur ve 48x22 cm ölçüsündedir. Bu pervaza bitişik tek bir altıgen ve bir üçgen korunmuştur. Genel motif harcın yardımıyla tamamlanabilmiştir. Kuzey ve güney pervazlar korunmamıştır. Bu pervazların genişlikleri 1. panonunkilerle aynı olmalıdır. Batı tarafta kuzey pervaza bitişik 46x28 cm boyutunda bir pervaz parçası korunmuştur.

(34) G.M.A. Hanfmann, "Excavations at Sardis 1962", *TürkAD* XII-1 (1962). fig.2

(35) S.Guyer-E. Herzfeld, "Merianlik und Korykos zwei christliche Ruinenstätten des rauhen Kilikien", *MAMA* II (1930), s.104-106, Abb.102.

(36) D.Ferrero, "1991 Yılı Hierapolis Arkeolojik Kurulunun Çalışma Raporu", *KSTp.* XIV-II (1992), s.317-319, res.5.

(37) W.Jobst, *Römische Mosaiken aus Ephesos, Die Hanghäuser des Embolos. FiE VIII/2.* s.76, Abb.51.

(38) K. Nicolaou, "Archaeological News From Cyprus 1973". *AJA* April 195, Volume 79, No.2 s.132, fig.33b.

(39) J.inan, "Perge Kazısı 1981 Çalışması", *TürkAD* XXVI-2 1983. fig.16.

(40) Ç.Topçu, "Seleukeia 1981 Çalışmaları", *KSTp.* IV (1982). s.273, fig.8-9.

(41) Campbell, (1988) lev.120,150 ve 151.

(42) R.Naumann, "Mosaik und Marmorplattenböden in Kalat Sım'an und Pirun". *AA* 57 (1942), Abb.9, motif. 1.1a.



Altıgenlerin doğu pervaza birleştiği yerde yaklaşık 5-6 cm kadar boşluk vardır. Bu boşluk mermer parçaları ile doldurulmaya çalışılmıştır. Bu, bize hesaplamanın doğru yapılmadığını ve özenli bir işçiliğin olmadığını göstermektedir.

Bu motife Limyra'da Kenotaph'da mekan G'nin<sup>43</sup> tabanında (5.yüzyıl'ın ilk yarısı); Korykos'da Mezar Kilisesi'nde<sup>44</sup> (6.yüzyıl başı) ve Çapraz Sahınlı Bazilika'da<sup>45</sup> (6.yüzyıl sonu) rastlamaktayız.

#### 4-Dikdörtgenli çapraz altıgenler (k)

Ortada yer alan 100 x 94 cm ölçüsündeki mermer levhayı çevreleyen çapraz sıralanmış altıgenlerden oluşan 10. ve 24. pano bu tipi oluşturur. 10.Pano 232x160 cm ölçüsündedir. Altıgenler arası üçgenlerle süslenmiştir. Altıgenler 30x36 cm dir. Bu panoda hiç bir opus sectile mermer parçası günümüze kadar korunmamıştır. Kuzey ve güney pervazlara bitişik tek sıra 4.5 altıgen sıralanmaktadır. Doğu ve batı pervazlara 1.5x5 altıgen sırası birleşir. Motif tamamen geride kalmış olan harcın yardımıyla çizilebilmiştir (Çizim: 1). Kuzey pervaz dört, güney pervaz beş mermer parçasından oluşuyor olmalıydı. Kuzey pervaz 28, güney 34 cm genişliğindedir.

24. pano 23 .panonun güneyinde yer almaktadır. Ortada bulunan dikdörtgen mermer plaka 54x56 cm ölçüsünde olup onu kuzey, güney ve doğu taraftan birer altıgen çevrelemektedir. Burada kullanılmış olan altıgenlerin ölçüleri farklıdır (32x32, 34x40 ve 32x40 cm) (Resim:6, Çizim: 3).

#### 5-Daire göbekli yıldız (k)

5.ve 8. panolar yıldız motifini oluşturmaktadır. 5. pano 126x126 cm ölçüsünde bir kare olup 1. panonun güneyine birleşir. Kuzey pervaz 1. panonun güney pervazıyla ortaktır. Doğu pervaz korunmamıştır. Güney pervazın 34x54 cmlik bir bölümü korunmuştur. Batı pervaz 6. panonun doğu pervazıyla ortaktır (Resim:7a-b, Çizim: 1, 4).

(43) J.Ganzert, "Das Kenotaph für Gaius Caesar in Limyra"., *IstForsch.* Band 35, (1984) Taf.10, F 29.; Peschlow, "Limyra Bericht über die Grabungskampagne 1973". s.44. *TürkAD* XXII-2 (1975).

(44) Guyer-Herzfeld (1930), s.147, Abb.158; G.H.Salies, "Kilikische Pavimente ein Aspekt künstlerischer Auseinandersetzung zwischen Kilikien und der Levante" *Anatolia Antiqua* I, (1991) s.319, Abb.4.

(45) Guyer-Herzfeld (1930), s.120, Abb.118.

Ortada 24 cm çaplı bir yıldız göbeği bulunur. Bu bordo-krem renkli yıldız göbeğini, üçü korunmuş olmak üzere altı beyaz ışın çevrelemektedir. Bu ışınları 15 cm eninde beyaz bir daire çevreler. Işınlar arasını, ikisi ortada ikisi de yanlarda olmak üzere dört eşkenar üçgen doldurur. Beyaz daireyi 20 cm eninde balık sırtı motifli başka bir daire daha çevreler. Bu motifle kare alan ortadan dolar ve köşelerde kalan boşluklar tek parça kavisli kesilen iki mermerlerle doldurulmuştur.

Bu pano da diğer panolar gibi kötü korunmuştur. Kavisli köşe mermerleri, balık sırtı motifi, beyaz daire, ışınlar ve ışınlar arasındaki eşkenar üçgenler parçalar halindedir. Tek sağlam olan yıldız diskidir. Diskin batısı daha sonraki bir dönemde ikinci kez kullanılmıştır. Burada mermerlerin motif oluşturduğuna bakılmadan tabanı düzleştirmek amacıyla yerleştirildikleri görülmektedir (Çizim: 1). Korunan harç yardımıyla bu motifin tamamlama çizimi yapılabilmektedir.

8. pano 5. panoya aynı örneği gösterir. Fakat korunan kısım çok azdır. Sadece güney-doğu tarafta bulunan balık sırtı motifi ve beyaz dairenin çok az bir kısmı korunagelmıştır. Fakat bu korunan kısım bize bu panonun 5. panoya aynı motifi taşıdığını göstermiştir (Resim:8, Çizim: 1, 4).

Bu panoda da ikinci kullanım söz konusudur. İkinci kullanımdan geriye sadece harç kalmıştır. Bu ikinci kullanım harcı, ilk harçtan renk olarak farklı yani biraz daha açık renktedir ve motif farklıdır. Bu panonun kuzey tarafı ikinci kullanımda dikdörtgen levhalarla döşenmiştir.

Kullanılan malzeme, renk ve uygulanan işçilik diğer panolardan farklı değildir.

Bu yıldız motifine Apemeia'daki Atrium Kilisesi'nin tabanında<sup>46</sup> (M.S.6.yüzyıl'ın son çeyreği); İstanbul'da Kalenderhane Camii'nde<sup>47</sup> (M.S.7.yüzyıl) ve hippodromun yukarısındaki Küçük Kilise'de<sup>48</sup> (M.S.7.yüzyıl) rastlamaktayız.

#### 6-Dikdörtgenli düzgün sekizgenler ( k, l, n )

9. pano bu tipi oluşturmaktadır. Buradaki motif sekizgenlerin düzgün birleştirilmesiyle oluşturulmuştur. Bu panoda sekizgenler, ortada bulunan dikdörtgen mermer levhayı çevreler.

(46) CH.J. Balty, *Fouilles D'Apemae de Syrie I.I. L'Eglise Atrium de la Grande Colonnade*. 1969. s.44, fig.10.; Peschlow (1983), s. 436, Taf. 89/1.

(47) R.Duyuran, *İstanbul Arkeoloji Müzeleri Yıllığı 5 (1952)*, res. 4.; Peschlow (1983), s.440, Taf. 91,1.

(48) Perschlow (1983), Taf. 92/5.

9. pano nispeten iyi korunmuştur (Resim:9). Güneyde ve kuzeyde 2x3 sıra sekizgenler, doğuda ve batıda ikişer dikdörtgen 42x48 cmlik dikdörtgen gri mermer levhayı çevreler. Güney ve kuzey kenarda yarım sekizgenler kullanılmıştır. Sekizgenler arası kare beyaz mermerlerle doldurulmuştur. Sekizgenler 28x28 cm ölçüsünde ve gri renktedirler. Panonun genel ölçüsü 94x160 cm dir. Kuzey pervaz 5. panonun güney pervazıyla ortaktır. Doğu ve güney pervaz korunmamıştır. Batı pervazın bir kısmının harcı korunmuştur. Batı pervaz 26 cm genişliğindedir. Bir kaç yarım altıgen haricinde motif tamamdır.

Yayınlarda bu motifin benzerlerine rastlanılmamıştır. Fakat değişik motif olarak, dikdörtgenli çapraz dama tahtası motifi Aphrodisias'da<sup>49</sup> görülmektedir.

#### 7-Düzgün sekizgenler (n)

14., 21., ve 22. panolar bize, 9. panonun oluşturduğu motifin benzer bir örneğini göstermektedir. Fakat burada dikdörtgen plaka yoktur (Çizim: 1, 2).

14. pano 200x236 cm ölçüsünde olup 7x8 sıra sekizgenlerden oluşmaktadır (Resim:10a-b, Çizim:1). Sekizgenlerin ölçüsü 9. panonunkilerle aynıdır. Güney pervaza bitişik 2x7 sekizgen, kuzey pervaza bitişik 3x7 sekizgen eksiktir. Eksik olanlar harç yardımıyla tamamlanabilmiştir. Sekizgenler arasını süsleyen kareler yine parçalar halindedir. Kuzey doğuda pervaz görevi de gören 54x64 cm ölçüsünde bir mermer levha bulunuyordu. Doğu tarafta 24x38 ve 24x30 cm lik korunmuş iki mermer pervaz parçası bulunmaktadır.

21. panonun güney doğu köşesinin bir kısmını Osmanlı Dönemi'nde yapılmış olan ocak tahrip etmiştir. Sekizgenlerin sadece harçları korunmuştur. Bu panoya güney taraftan farklı ölçülerde dikdörtgenler birleşmektedir. Bu dikdörtgenlerden yalnız 20x30 cm ölçüsünde olan bir gri mermer parça korunmuştur. Diğerlerinin ancak harçları korunmuştur. Ocak burada da opus sectileli alanı tahrip etmiştir. Bu dikdörtgenli alanın güneyinde farklı geometrik motiflerden oluşturulmuş bir alan bulunur. Fakat bu mermerler belirli bir motif oluşturacak nitelikte değildirler (Çizim: 2).

22. pano, ortada düzgün birleşmiş sekizgenler ve bunların araları karelerle doldurulmuştur. Batı taraftaki iki sıra genelde sekizgen for-

(49) K.Erim, "Aphrodisias results of the 1967 Campaign" *TürkAD XVI-1* (1967), fig.10.

mundadır. Üçüncü sıra yarım sekizgenlerden oluşur. Bu yarım opus sectileleri tekrar bir sıra yarım sekizgenler çevreler. Güney pervazı 16 cm enindeki mermerler oluşturur. Bu pervaza bitişik 36x36 cm'lik iki tane sekizgen bulunur. Kuzey pervaz 14 cm genişliğindedir. Buradaki mermerlerin büyük çoğunluğu korunmuştur. Sekizgenlerin batı tarafında çeşitli boyda sağlam dikdörtgenler bulunmaktadır (Resim:11a-b, Çizim: 2).

Bu motifin benzerlerine Antiokheia'da D Hamamı'nda<sup>50</sup> (M.S.300-325); Aphrodisias'ta Piskoposluk Sarayı mekan 1'in tabanında (M.S.350-375 ?) ve Bazilika'da<sup>51</sup> (M.S.365-380.); Sardes'te hamam gymnasium kompleksinde<sup>52</sup> (orta ve geç 4.yüzyıl); Korykos Katedrali'nde<sup>53</sup> (M.S.5.yüzyıl'ın ilk yarısı); Aphrodisias Aphrodite Tapınağı'nda<sup>54</sup> (M.S.6.yüzyıl); Antiokheia'da Aion'un Evi'nde<sup>55</sup> (M.S.500); Seleukeia Kalykadnos'ta bazilikada<sup>56</sup> ; biraz farklı olmakla birlikte Nikaia H. Sophia Bazilikası apsisinde<sup>57</sup> (1.yapı evresi, M.S.5.-6.yüzyıl); Kelenderis'te ev tabanında<sup>58</sup> (Geç Antik Dönem); Korykos Manastır Kilisesi'nde<sup>59</sup> (M.S.6/7.yüzyıl); Letoon'da bazilikada<sup>60</sup> (M.S.6.yüzyıl'ın ikinci yarısı 7.yüzyıl sonu) ve bir çok Erken Hıristiyanlık yapısında rastlamaktayız.

#### 8- Dikdörtgenli bal peteği motifi (k, m, n):

12., 16. ve 20. panolar ortada yer alan mermer levhalarıyla birlikte bal peteği motifini oluşturmaktadırlar.

230x128 cm ölçüsünde olan 12. pano güney taraftan 2x3.5, kuzey taraftan 1.5x3 altıgen sırasıyla 80x50 cm ölçüsündeki mermer levhayı çevrelemektedir. Mermer levhanın doğusunu iki tane yarım altıgen, batısını iki sıra yarım altıgen süsler. Kuzey tarafta 40x50 cm'lik, güney tarafta 38x40 cm'lik iki farklı ölçüde altıgenler kullanılmıştır (Çizim: 1). Bu

(50) Campbell, (1988) Plate.51.

(51) S.Campbell, The Mosaics of Aphrodisias in Caria. (1991) Plate.48., 99.

(52) G.M.A. Hanfmann, "Excavation and Restoration Activities at Sardis in 1971". *TürkAD XX-1*, 1973. Fig.12. Bu motif tip G olarak adlandırılmıştır.

(53) Guyer-Herzfeld (1930), s.104-106, Abb.102.

(54) R.Cornack, *The Temple as the Cathedral. Recent work on Architecture and Sculpture*. Charlotte Roueche and Kenan T. Erim. (1990). fig. 5.

(55) Campbell, (1988), s.57, 59, Pl.170.

(56) Ç.Topçu, " Seleukeia-Kalykadnos (Silifke) 1983 Yılı kazı Çalışmaları", *KSTp VI* (1984) s.449, fig.5. Burada opus sectile için bir tarih verilmemiştir.

(57) Schneider, (1943) s.14, Taf.9-10, Ötügen,(1996) s.24. Möllers, *AA* (1987), s.689-693.

(58) L.Zoroğlu, " Kelenderis.1987 Yılı Kazısı", *KSTp X-1* (1988). s.135-139, fig.20.

(59) Guyer-Herzfeld, (1930), s.164, Abb.168.

(60) H. Metzger, " Fouille Du Letoon en 1963", *TürkAD XIII-1* (1964), s.103, fig.1.

pano, kuzeyden 28 cm, güneyden 30 cm, doğudan 18 cm ve batıdan 10 cm genişliğinde pervazla çevreleniyor olmalıydı. Pervazların bölümlerini tespit etmek tahribattan dolayı mümkün olmamıştır. Bu panoda da korunmuş tek bir parça mermer yoktur.

20. panoda farklı ölçüdeki birkaç altıgen ve ortada yer alan kare pano dışında geriye pek birşey sağlam olarak kalmamıştır. Fakat geriye kalan harç izlerinden burada dikdörtgenli bir bal peteği motifinin olduğu anlaşılmaktadır (Çizim: 2). Burada işçilik çok kötüdür.

Ortadaki mermer levhanın olmadığı bal peteği motifine Sardes'deki hamam-gymnasium kompleksinde<sup>61</sup> rastlamaktayız.

#### *9-Dikdörtgenli çapraz dama tahtası (üçgenli) ( k )*

230x190 cm ölçüsünde olan bu büyük 13. pano 20x20 cm'lik kare mermerlerin ortadaki 82x80 cm'lik dikdörtgen levhayı çevrelemesiyle oluşturulmuştur. Pervazlarla birleşmeler üçgenlerle sağlanmıştır.

Doğu pervaz 12. panonun batı pervazıyla ortaktır ve 10 cm genişliğindedir. Kuzey pervazın harç kısmı bölümlenmeleri yapabilecek oranda iyi korunmuş ve 28 cm genişliğindedir. Batı pervazın iki parçası korunmuştur ve 24 cm genişliğindedir. Güney pervaz 30 cm genişliğinde olmalıdır. Burada harç kısmı dahi korunmamıştır.

İki tane doğuda ve kuzeyde, bir tane batıda kare gri mermer ve batı pervazına geçişte kullanılmış olan üç üçgen korunagelmıştır. Motifin tamamı, geride kalan harcın yardımıyla tamamlama çizimi yapılabilmıştır (Çizim: 1).

Bu motifin aynısına çok sağlam korunmuş olan Aphrodisias Hadrian Hamamı'nın kuzey galerisinin döşemesinde<sup>62</sup> (6.yüzyıl) rastlamaktayız.

#### *10-Tip oluşturmayan opus sectileler ( m )*

Planda m harfiyle gösterilmiş 16. panonun kuzeyine birleşen opus sectileli alan belli bir motif oluşturabilecek kadar iyi korunmamıştır. Üç sekizgen ve üç dikdörtgen mermer parça dışında diğer çizimler korunmuş olan harç yardımıyla yapılabilmıştır. Opus sectilenin doğusunda iki andezit blok arasında bir mermer pervaz vardır. Bu andezit blokların

(61) G.M.A. Hanfmann, "Excavation and Restoration Activities at Sardis in 1971", *TürkAD XX-1* (1973) fig.12. Burada petek motifi Tip E olarak adlandırılmıştır.

(62) K.Erim, "Aphrodisias results of the 1967 Campaign" *TürkAD XVI-1* (1967). fig.10.

batısında yamuk formlu 44x80 cm ölçüsünde bir başka mermer pervaz bulunur. Bu pervaz ile kuzeyindeki pervaz arasında çok kötü korunmuş olsa da bir bal peteği (16. pano) motifini farkedebilmekteyiz. Bu motife kuzeyde yer alan 12. pano da biraz farklı uygulamayla rastlamaktayız.

29x110 cm ölçüsünde üç parçadan oluşan bu kuzey pervaza yaklaşık 24x26 cm ölçüsünde olan üç gri sekizgen birleşir. Bu sekizgenlerin ölçüleri birbirini tutmamaktadır. Bu altıgenleri de kuzey taraftan sadece harcı korunmuş 36x102 cm ölçüsünde üç parçadan oluşan pervaz çevreler.

Bunların hemen batısına bir sıra 24 cm eninde dikdörtgenler, bir sıra 28x28 cm'lik 6 tane altıgen ve tekrar 24 cm eninde dikdörtgenler birleşir (17. pano). Bu dikdörtgenlerden oluşan pervazı güney taraftan dik kesen 28 cm eninde başka bir dikdörtgenlerden oluşan pervaz sınırlar. Bu iki pervaz arasını çapraz yerleştirilmiş sekizgenler doldurmaktadır (18. pano). Sekizgenler arası üçgenlerle süslenmiştir. Burada 3x4 sıra sekizgen bulunmaktadır. Harç kalıntılarından mermerlerin çok özensiz kesilip yerleştirildiklerini söylemek mümkündür. Burada farklı bir motif söz konusudur (Çizim: 2).

Planda p harfiyle gösterilmiş olan 25. pano belirli bir motif oluşturmaz (Resim:12, Çizim: 3). Burada daireler, dikdörtgenler, altıgenler ve formsuz mermerler kullanılmıştır. Cumhuriyet Dönemi duvarı bu opus sectileli alanı güney taraftan tahrip etmiştir. Cumhuriyet dönemi yapısının temeli opus sectileli alandan - 50 cm aşağıya kadar inmiştir.

#### *11-Taban inkrustasyonu ( r )*

Plan 1'de r harfiyle gösterilen mermer döşemeli mekân m opus sectilesinin batısında yer alır. Buradaki mekânlar opus sectileli alandan 80 cm lik harçlı duvarla ayrılmaktadır. Bu duvar temele kadar iner. Duvarlarıyla birlikte bu mekânlar 8x7 m ölçüsündedirler ve kuzey güney doğrultusunda yanyana bitişik olarak 4 adettirler. Bu mekânlar geç dönemlerde (Osmanlı ?) ikiye bölünerek kullanılmışlardır. R olarak gösterilen mekânın tabanı ve duvarları içten ve dıştan mermerlerle kaplıydı. Duvarlar 8 cm'lik harçla 2 cm kalınlığında mermerlerle kaplanmışlardır. İçte ve dışta bu kaplamadan parçalar hâlâ görülebilmektedir. Mermer kaplama nispeten iyi korunmuştur fakat geç dönem duvarı mekânı ikiye bölerken döşemenin olduğu kısmı büyük ölçüde tahrip etmiştir (Resim:13, Çizim: 5).

Bu mermer plakalar için önce 20 cm kalınlığında bir horasan harç tabakası ve bu harç tabakasının altında yaklaşık 10 cm kalınlığında yumruk büyüklüğünde moloz taşlardan oluşan başka bir tabaka hazırlanmıştır.

### *Sonuç*

Ulus kazısında ortaya çıkarılan bütün opus sectileli ve mermer döşemeli alanda mükemmel bir işçiliğe rastlanmaz. Bazen mermerler gelişmiş güzel bazen de biraz daha özenli olarak bir araya getirilmişlerdir. Opus sectileyi oluşturan mermer parçaların hiç birinin ölçülerinde bir tutarlılık yoktur. Renklerde de aynı durum sözkonusudur. Mermerlerin yüzeyleri perdahlı ancak kaliteli değildir. Bu özelliklerden ötürü bu alanın önemli bir yapı olabileceği düşünülmemektedir.

Bu opus sectile döşemenin hemen caddeye bitişik olması, mermerlerin çok itinalı yapılmaması ve bu opus sectileli mekânlara batıdan birleşen odaların olması, ayrıca bu odaların birinde cıva bulunması, buranın bir dükkan sırası olabileceği fikrini güçlendirmekte ve bunlara birleşen odaların da dükkanların depoları olabileceğini akla getirmektedir.

Opus sectileli mekânlara, caddeden iki basamakla çıkılıp bir basamakla iniliyor olmalıydı. Çünkü bugün görünürde caddenin ilk sıra kenar blokları bulunmaktadır ve bu blokların üzerindeki tek sıra iz, bunların üzerine bir sıra bloğun daha geleceğine işaret etmektedir.

Anadolu'da Hellenistik Devir'den itibaren Roma İmparatorluk ve özellikle Erken Bizans Dönemi yapılarında bilhassa taban kaplaması olarak geometrik opus sectilenin büyük oranda kullanılmış olduğu görülmektedir.

Bilindiği gibi, opus sectile döşemeler Roma İmparatorluğu'nun geneline yayılmıştır. Değerli malzemeyle yapılan mermer döşemeler, gösterişli iç düzenlemenin önemli bir parçası haline gelmiştir. Mermer döşemeler, tesirlerini motif zenginliklerinden veya farklı farklı kompozisyonlardan ziyade, daha çok farklı renkli ve damarlı, değerli mermer türlerinin biraraya getirilmesiyle kazanmıştır<sup>63</sup>. Bu türde süslü biçimlerin kısıtlı türevleri, bölgesel stil akımlarına göre önemli bir ayırımı mümkün kılmamaktadır. Böylece Antiokheia'daki bir villada (M.S.5.yüzyıl) basit bir kalkan motifi ile imparatorluğun batısında Erken

---

(63) Salies. (1991), s.319.

İmparatorluk örnekleri arasında farkedilebilen bir ayrım bulunmamaktadır. Bu sadece kalkan motifleri için değil, aynı zamanda çoğu basit örnekler için de geçerlidir<sup>64</sup>. Yayınlanmış örneklerin azlığından dolayı kronolojik yerleştirmede olduğu gibi coğrafik zorluklar da ortaya çıkmaktadır. Örneklerin azlığı bölgesel stilleri birbirinden ayırmayı güçleştirmektedir. Tarihsel nedenlerden dolayı mermer döşeme üretimi için Suriye'nin özellikle de Antiokheia'nın bir merkez olduğu bilinmektedir. Mermer dekorasyonunda Antiokheia'ya özgü bir stilin olup olmadığı da ispatlanmamaktadır.<sup>65</sup>

Geç Antik Dönem'de döşeme mozayikleri ve duvar kakmaları ilişkisi üzerine sorular, lokal ve göç eden atölyeler ya da İstanbul'daki atölyelerin rolüne göre gelişim hâlâ cevaplandırılmamıştır. Suriye ve özellikle Antiokheia ile İstanbul arasında çok yakın bir ilişki oluşmuş olmalıydı<sup>66</sup>. Gerçekten Suriye'de ve onun sanatsal merkezi olan Antiokheia'daki tarihsel olaylar; M.S.526 ve 528 yıllarında meydana gelen korkunç depremler, 540'daki Perslerin şehri tahribi, iki yıl sonraki veba salgını, 611-628'de Perslerin şehri işgal etmesi ve son olarak on yıl sonraki Arapların şehri fethi, sanatçıların ve zanaatkarların kaçmasına, göç etmelerine ve bunun üzerine İstanbul'a yerleşmelerine neden olmuştur. Bilinen en eski Suriye opus sectile işçiliği ile karşılaştırılabilecek döşemeler İstanbul'da Kalenderhane Camii yanında ve St. İrene Kilisesi'nin güneyinde bulunur<sup>67</sup> (M.S.6.yüzyıl'ın ikinci yarısı). Orta ve Geç Bizans süslü döşemeleri de kendi içerisinde henüz yeterince araştırılmamıştır. Bu bilgilerden de ortaya çıktığı gibi opus sectile kronolojisi ve stil gelişimi tam olarak oturmamıştır, ayrıca atölyelerin özellikleri de kesin bir şekilde ayrılmamıştır. Ancak Erken Hıristiyanlık Dönemi için elimizde sağlıklı sınıflama ve tarihleme yapabileceğimiz özellikler bulunmaktadır. Erken Hıristiyanlık dönemi opus sectile döşemelerinin bu en önemli özelliği, büyük dikdörtgen ya da kare alanının geniş mermer bantların yardımıyla bölünmesi ve kesilmiş mermer levhalardan oluşturulmuş farklı ve düzenli tekrarlanan motiflerle doldurulmasıdır<sup>68</sup>. Sadece bazı döşemeler daire motifli kare bir alana sahiptir. Bu daire motifi çoğunlukla bir orta göbekten ve aynı formlu tek parçalardan oluşturulmuş konsantrik halkalardan oluşmaktadır. Bu halkalar optik olarak merkezci tam bir motife birleşir. Bu konsantrik halkalar, kendilerini çevreleyen alanlardan daha zengin ve daha rafine süs-

(64) Salies, (1991) s.319.

(65) Salies, (1991) s. 319.

(66) Peschlow (1983), s.435.

(67) Peschlow (1983), s.435.

(68) Peschlow (1983), s.435-447.



lenmişlerdir. Bu döşemelerde atölyelerin marifeti ve yaratıcılığı en yüksek noktasına ulaşır. Bu döşemelelerin bulunduğu yapıların büyük çoğunluğunun Kuzey Suriye’de olması ve diğerlerinin kendi son etki bölgelerinde yani Kuzey Mezopotamya, Kilikia ve Kıbrıs’ta olması dikkat çeker<sup>69</sup>.

M.S.6.yüzyıldan sonra genel olarak döşeme mozayığı kaybolurken, opus sectile kiliselerin donatımında Erken ve Orta Bizans döneminde büyük ölçüde ortaya çıkar. Özellikle bu, sık olarak beyaz mermer şeritlerden içiçe geçmiş daire formunda oluşturulan geometrik motifli bir süs alanı formunda görülür<sup>70</sup>. Opus sectile döşemesinin sevilmesi daha doğrusu mozaik karşısında tercih edilmesi M.S. geç 5.yüzyıldan 6.yüzyılın son çeyreğine kadar güçlü bir şekilde artmıştır<sup>71</sup>.

Ankara Ulus kazısında gün ışığına çıkarılan opus sectileler, gösterdikleri özellikler ve Anadolu’daki diğer benzerlerinden dolayı kabaca Erken Bizans Çağı’na (M.S.5./6.yüzyıl) tarihlenebilirler. Fakat opus sectile tabanın hemen altından (ilk seviye, -15 cm) çıkan bir Anastasius (M.S.491-518) sikkesi, opus sectilenin tarihlenmesine terminus antequem oluşturmaktadır. Yani opus sectile döşeme en erken M.S.5.yüzyıl sonu 6.yüzyıl başında yapılmış olabilir<sup>72</sup>. Çok sayıda daha erken tarihe verilebilecek sikkeler bulunmuştur fakat bunlar daha alt seviyelerde buldukları için tarihleme için sözkonusu olamazlar. Ayrıca seramikler de niteliklerinden dolayı tarihleme bir katkıda bulunmamaktadırlar.

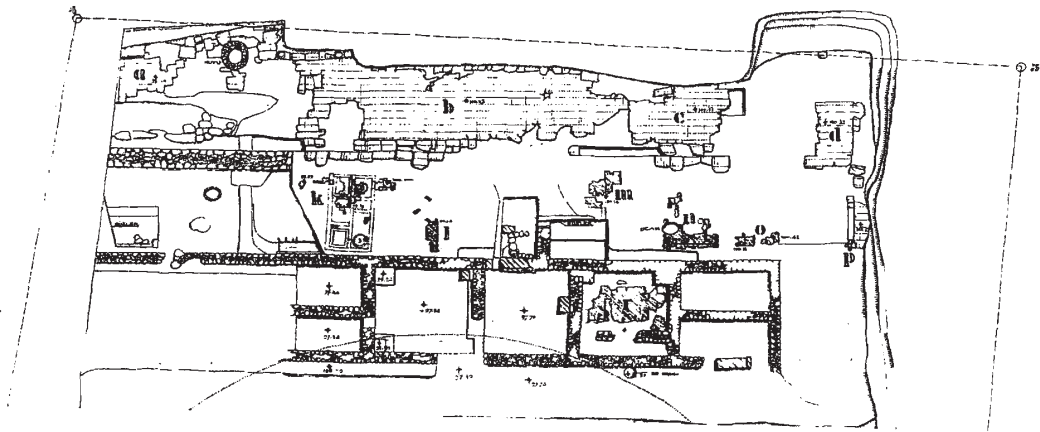
(69) Peschlow (1983), s.436.

(70) Peschlow (1983), s.435.

(71) Peschlow (1983), s.435.

(72) Ankara Anadolu Medeniyetleri Müzesi nümizmatlarından Melih Arslan opus sectile döşeme harcının altından çıkan sikkeleri incelemiştir. Opus sectile döşeme kaldırıldıktan sonra yapılan kazıda bir kısmı harç içinde ve hemen harç altından başlamak üzere, çoğunluğu Geç Roma ve kısmen Bizans Dönem’ine ait yaklaşık 200 adet sikke bulunmuştur. Fakat bulunan bu sikkelerin durumu toprağın çok nemli olmasından dolayı çok kötü durumda ele geçtiklerinden ancak bunlardan 40 adet sikkenin tarihlendirilmesi yapılabilmektedir. Konservasyonu yapılan sikkelerin imparatorlara göre dağılımı şöyledir: Constantin I’e ait 1 adet (M.S.324-330), Constantin sülalesinden bir imparatora ait olması gereken 3 adet (M.S.330-346), Constantin II’ye ait 1 adet (M.S.348-350), Constantius II’ye ait 15 adet (M.S.351-354), Procopius’a ait 1 adet (M.S.365-366), Julian II’ye ait 1 adet (M.S.361-363), Gratian ile başlayan dönemden (M.S.367-400) 1 adet, Valentinian I’e ait 1 adet (M.S.364-375), Valentinian II’ye ait 4 adet (M.S.375-392), Theodosius II’ye ait 3 adet (M.S.402-450), Arkadius’a ait 2 adet (M.S.383-408), Marcian’a 6 adet (M.S.450-457) ve Anastasius’a ait 1 adet (M.S.491-518) sikkenin olduğu tespit edilmiştir.

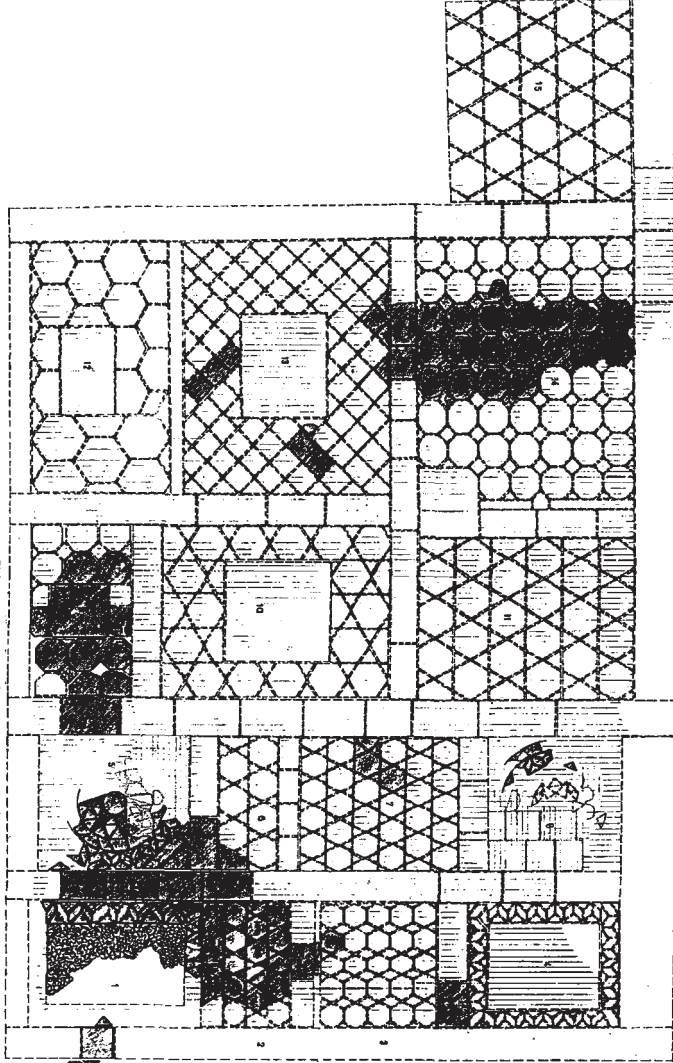
ULUS TA 6101 no.lu 2 parseli no.lu AHSADA  
YAPILAN ARKEOLOJİK KAZI PLANI 1/100



İSARETLER

	1. KAZI ALANIN SINIRI
	2. KAZI ALANIN İÇİNE GİRİŞ YOLU
	3. KAZI ALANIN DİŞİNE ÇIKIŞ YOLU
	4. KAZI ALANIN ÇEVRESİNDEKİ YOL

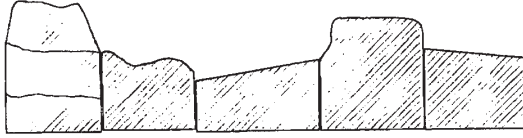
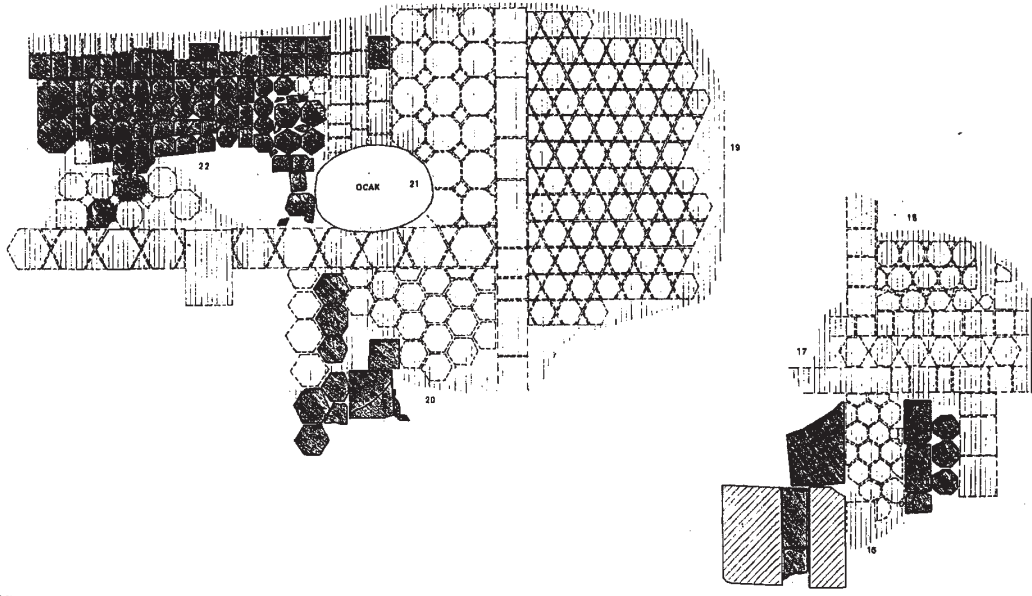
Plan: 1



Çizim: 1 - PANOVLAR HALİNDE OYUS SEÇTİLE DÖŞEME (1:15 ölçek)

- Mince odun opus seçtik
  - Sadece herici koruyucu kapam
  - Herici koruyucu kapam
  - Herici buldurm
- 0 20 40 60 80 100 cm



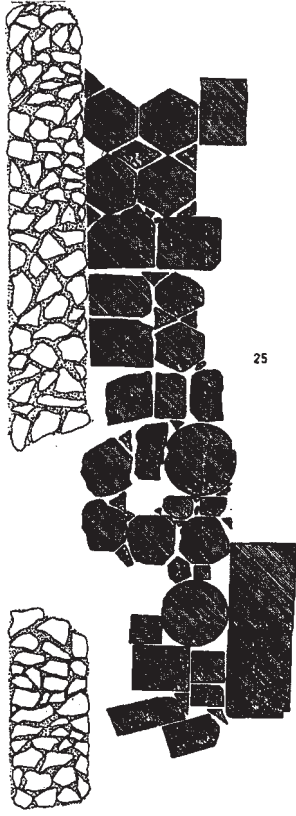


Çizim.2: PANOLAR HALİNDE OPUS SECTILE DÖŞEME (16-22 pano)

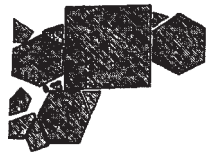
- ⑤ Mevcut olan opus sectile
- ⑥ Sadece harcı korunan kısım
- ⑦ Andezit bloklar

0 20 40 60 80 100 cm.

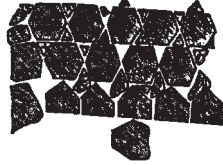
Çizim: 2



Çizim: 3




24



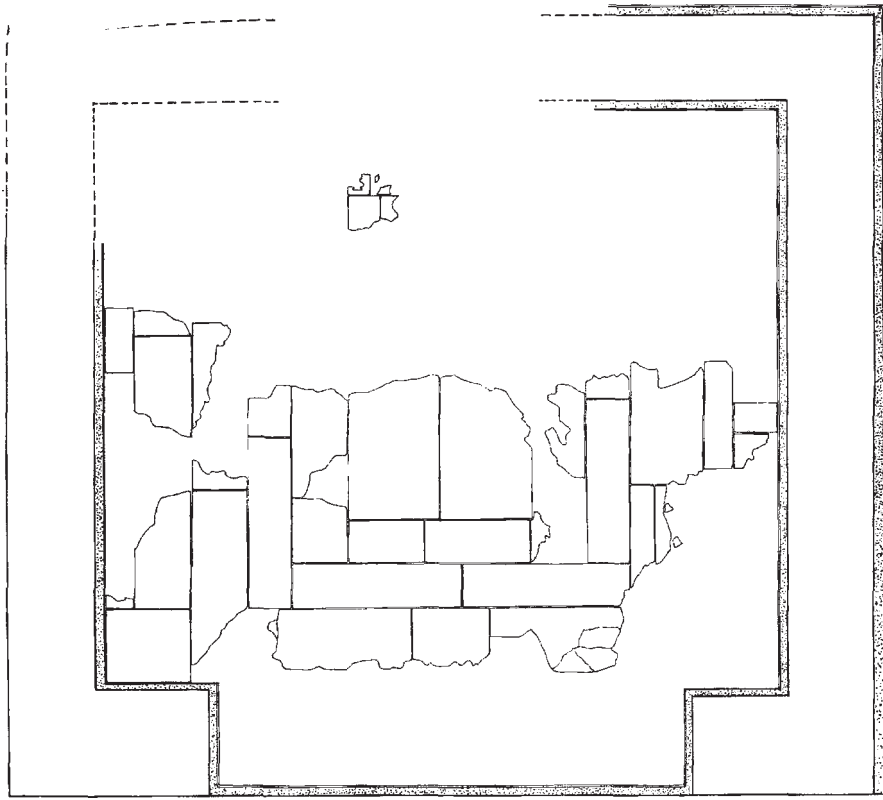
23

Çizim.3: PANOLAR HALİNDE OPUS SECTILE DÖŞEME (23-25.pano)

 Mevcut olan opus sectile

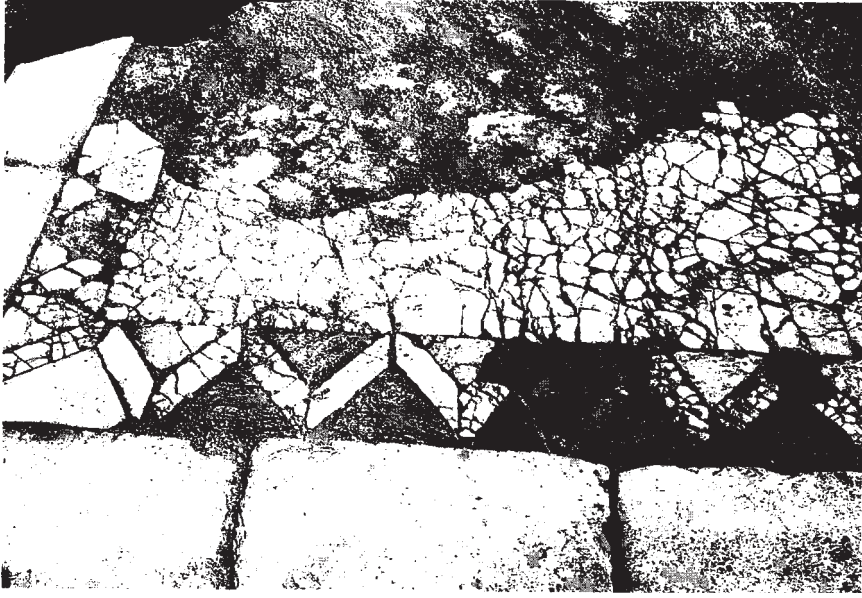
 Cumhuriyet Dönemi duvarı

0 20 40 60 80 100 cm.

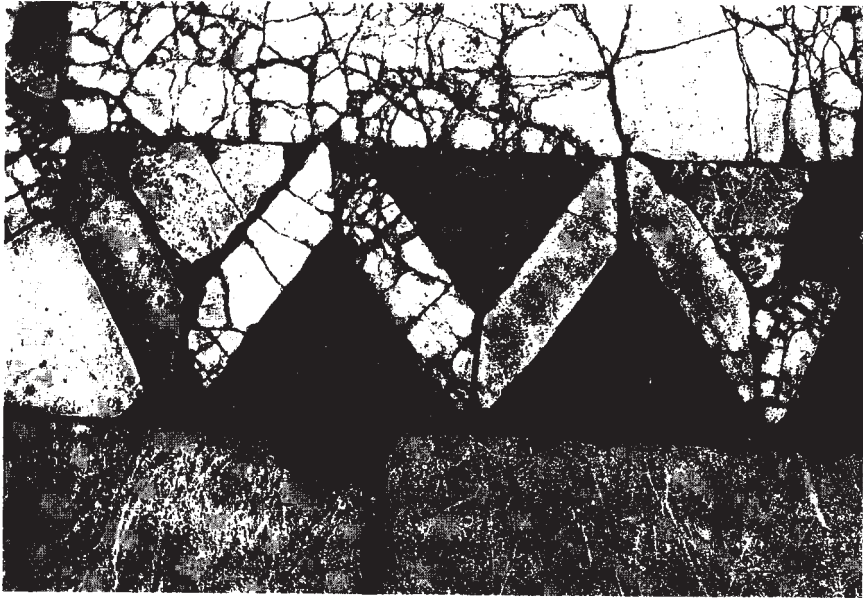


Çizim.5: MERMER TABAN DÖŞEMESİ (INKRUSTASYON)  
0 20 40 80 100 cm.

Çizim: 4



Resim 1 a: Dikdörtgenli balık sırtı motifi

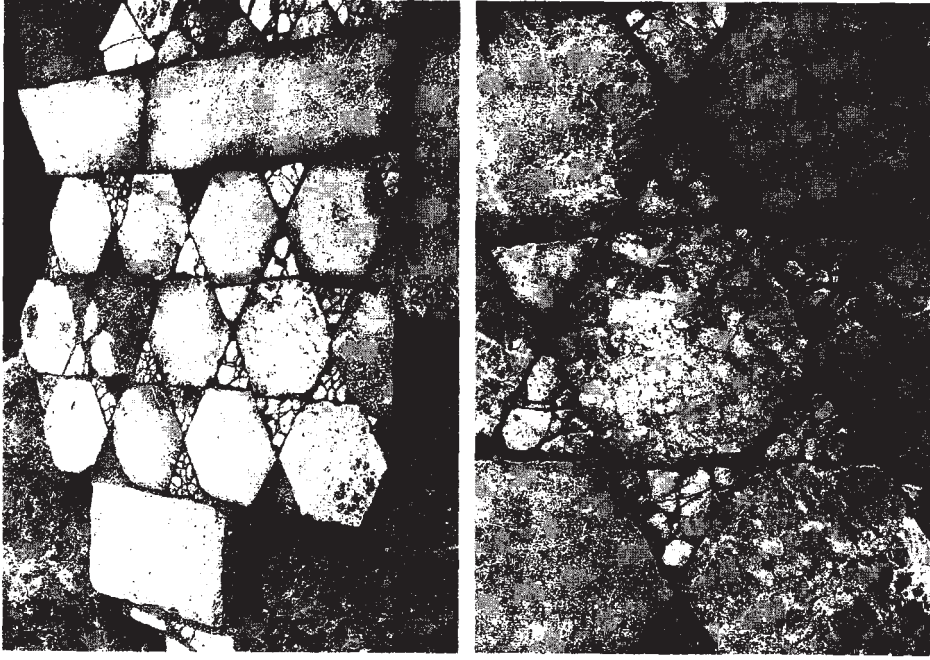


Resim 1 b:Dikdörtgenli balık sırtı motifinden ayrıntı

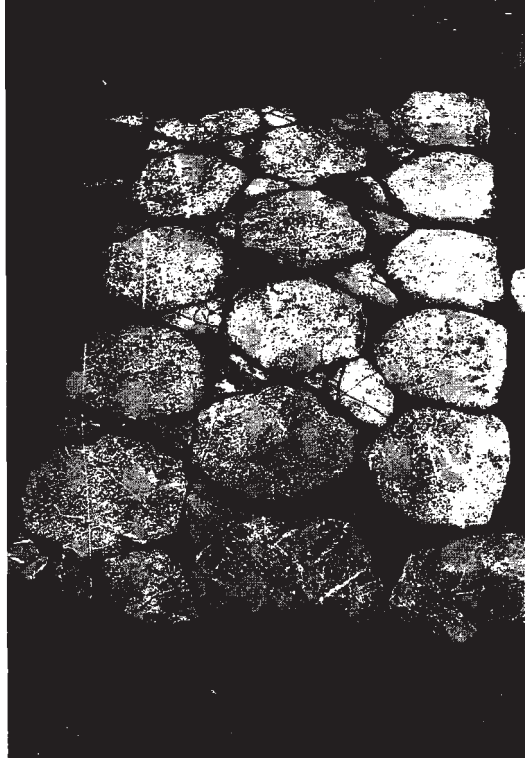




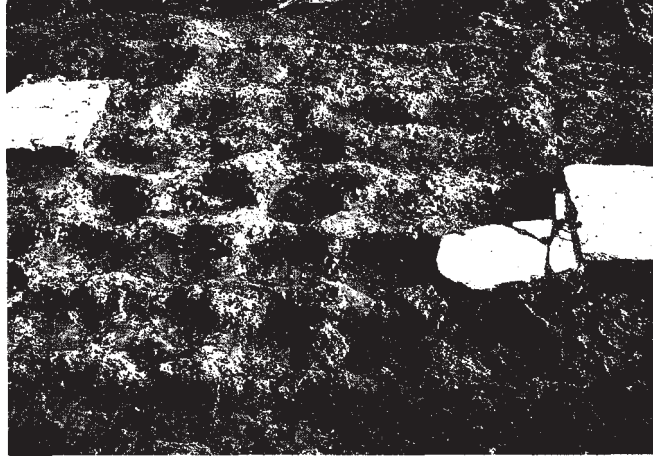
Resim 2: 4. Panonun genel görüntüsü



Resim 3 a-b: 2. Pano çapraz altıgenler



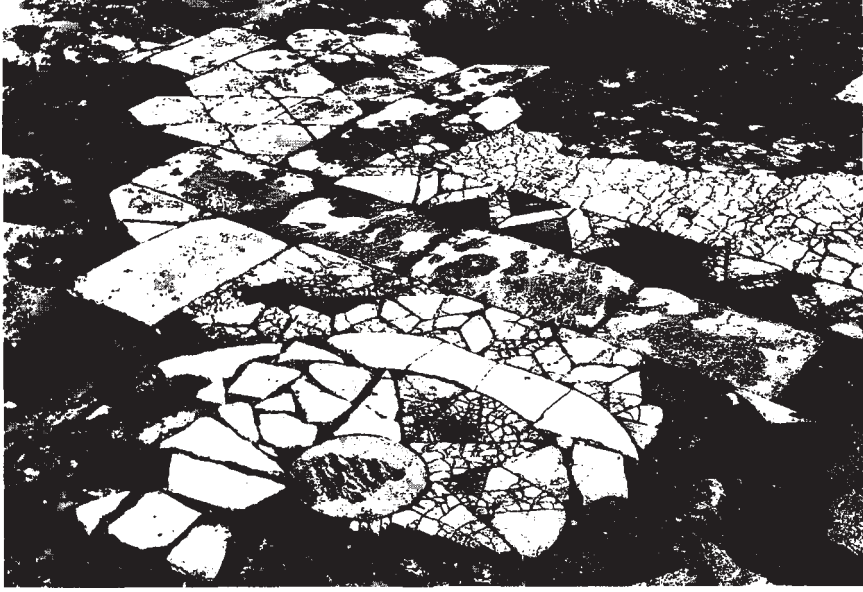
Resim 4: 23. Panonun genel görünümü



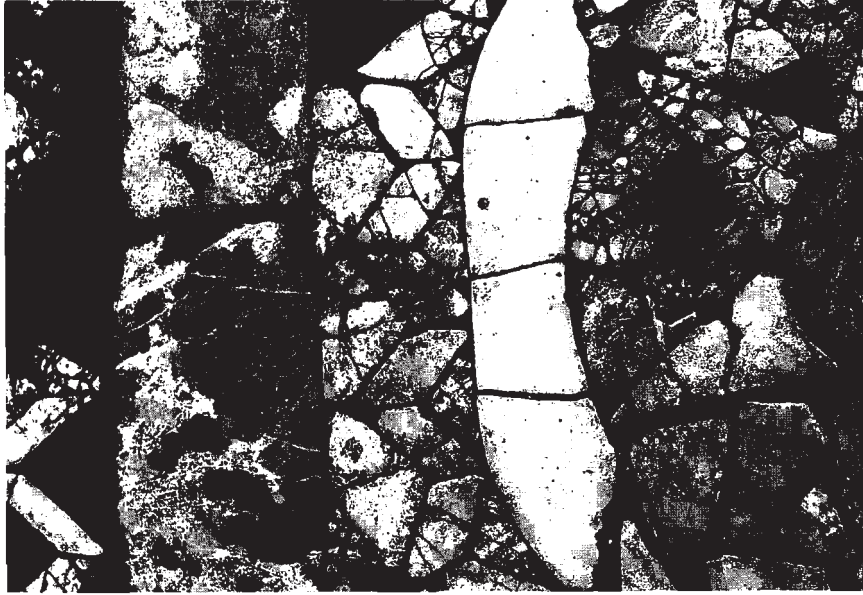
Resim 5 : 3. Pano düzgün altıgenler



Resim 6: 24. Pano



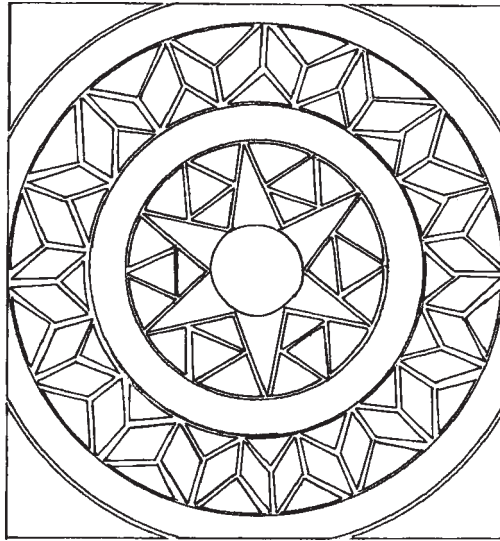
Resim 7 a: 5. Pano yıldız motifi genel görünümü.



Resim 7 b: 5. Panodan ayrıntı



Resim 8: 8. Pano genel görünüş.



Çizim: 4: 5. ve 8. Pano Yıldız motifi rekonstrüksiyonu.



**Resim 9: 9. Pano dikdörtgenli düzgün sekizgenler.**



Resim 10 a: 14. Panodan genel görüntü.



Resim 10 b: 14. Pano ayrıntı



Resim 11 a: 22. Pano genel görünüş.



Resim 11 b: 22. Panodan ayrıntı





Resim 12: 25. Pano. Genel görünüş.



Resim 13: Taban inkrustasyonu (r) genel görünüş