

KYZİKOS KORİNTH BAŞLIKLARI

Cevat BAŞARAN*

1- GİRİŞ

A. Tarihi Coğrafya ve Tarihçe

Antik Arktonesos'un (Kapıdağı Yarımadası) en önemli yerleşimi olan Kyzikos (-Belkıs-Balkız), yarımadanın Anadolu anakarasına bağlandığı kıstağın kuzeyinde yer almaktadır. Propontis'te stratejik açıdan da önem taşıyan Kyzikos, bugün izlenebilen bazı kalıntılara göre, doğuda Aşağı Yapıcı köyü ve Pandermos (-Bandırma) Körfezi, Edincik - Bandırma - Erdek karayolu; batıda Erdek Körfezi ve Düzler köyü, kuzeyde Dindymos (-Ayı Dağı), Hamamlı ve Belkıs (-Yeniköy) köyleriyle sınırlandırılabilir¹.

Yerleşim olarak Kyzikos oldukça eskiye gitmektedir: İ.Ö. 8. yüzyılda bir Miletos kolonisi kuruluşuyla tarihi çağları başlayan kent, daha önceleri "Dolionia" ve "Dindymis" adlarıyla tanınmıştır². Mysia'da oturan Dolienes kabilesinin de ilk kralı olan Kyzikos, kentin ktistesisi olarak karşımıza çıkar ve onun adına ithafen, Argonautlar'la ilgili efsaneye dayanılarak kente "Kyzikos" adı verilmiştir³.

* Yrd. Doç. Dr. Cevat BAŞARAN, Atatürk Üniversitesi, Fen-Edebiyat Fakültesi, Arkeoloji ve Sanat Tarihi Bölümü 25240-ERZURUM

- (1) Başaran, 1990, 56 vd. Çiz. 1; C. Başaran, "Yeni Topografik Gözlemler Işığında Kyzikos" *Sanat Tarihi Araştırmaları Dergisi* 9, 1990 29 vd. Ancak Strabon (II, 576), Kentin antik çağda surlarla korunan bu metropol dışına taşuğunu Kyzikos'un batıda Aisepos'dan Zeleia ve Poimeneion'a, doğuda Rindakos'a ve güneyde Göller Bölgesi'ne dek uzandığını bildirir.
- (2) Strabon, XIV, 236; E. Ruge, "Kyzikos" *RE* XII.1.229; N. Fıratlı, "Erdek-Kyzikos Harabeleri Rehberi" *T.T.O.K Belleteni* No. 229 (1961)1; Ertüzün, 6vd.; A. Pekman, *Eski Çağda Bazı Anadolu Şehirlerinin Tanrı ve Kahraman Ktistesleri* (1970) 24; B. Yalman "Kyzikos" *İlgi* 49, 1978, 24; C. Başaran, "Yeni Topografik Gözlemler Işığında Kyzikos" *Sanat Tarihi Araştırmaları Dergisi* 9, 1990, 29.
- (3) W.H. Roscher, *Ausführliches Lexikon Der Griechischen und Römischen Mithologie* (1937) II.1773,3; Pekman, *Age*, 22; Başaran, 1990, 29.

Başlangıçta bir ada olduğu, ancak daha sonra yarımadaya dönüştüğü kabul edilen⁴ Arktonesos'un kilit noktası durumundaki Kyzikos, İ.Ö. 7. yüzyılın ilk yarısında Miletoslular tarafından yeniden kolonize edilir⁵. Lydia'nın egemenliğinde geçen İ.Ö. 6. yüzyılda Kyzikos, Mysia bölgesini elinde tutan Daskyleion Satrabı Metrobates'in idaresine girer⁶. İ.Ö. 5. yüzyıl Atika'nın üstünlüğünde geçer ve Kyzikos, Atika-Delos Deniz Birliği üyeleri arasında yer alır⁷. İ.Ö. 386 daki Antalkides barış antlaşmasıyla Kyzikos Persler'in eline geçerse de, İ.Ö. 364 de Pers boyunduruğundan kurtulan kent, 2. Atika-Delos Deniz Birliğine girer⁸. Kısa süren bu birlik sonunda Atika etkisinden sıyrılan Kyzikos, bağımsızlığını ilan ederek en parlak çağını yaşamaya başlar (İ.Ö. 363). İlkın Arteka ve Arktonesos, ardından Prokonnesos tek tek Kyzikos topraklarına katılır. Bu çağda bölge deniz ticaretini de elinde tutan kentin bastığı altın stateler, diğer para birimleri için bir değer ölçüsü olarak kullanılmıştır. İ.Ö. 334 yılı ilkbaharında Hellespontus'u aşan Büyük İskender, bölgeyi Persler'in egemenliğinden temizler; bu dönem barış içinde geçer ve kent her yönden güç kazanır. İ.Ö. 281'de Kyzikos'u Seleukoslar'ın bağdaşığı olarak görüyoruz⁹. Daha sonra Bergama ile ilişkiler artar ve Bergama Kralı II. Eumenes'in yaptığı antlaşmalarda Kyzikos da Bergama yanında yer alır. Bu dönemde Kyzikos'un bir bilim ve kültür merkezi olduğu, mimari yapılanmaya da geniş yer verildiği anlaşılıyor. İ.Ö. 20'de Kyzikos'un daha önceden tanınmış haklarını elinden alan Augustus, kenti bir Roma eyaleti haline getirirse de, İ.Ö. 15 yılında Agrippa'nın doğu seferi sırasında kendisine gösterilen ilgi sonucu Kyzikos'a yeniden bağımsızlık hak ve ayrıcalıklarını verdiğine tanık olunur¹⁰. İ.S.124 yılında Hadrian kenti ziyaret eder. Bu büyük olayın anısına da, yıkık durumdaki Zeus Tapınağı tamamlanarak İmparator Hadrian'a adanır. Buna karşılık kente "Neokhoria" ünvan ve ayrıcalıkları bağışlanır¹¹. Özellikle İ.S.2.yüzyıl içerisinde Kyzikos'ta parlak bir yaşam sürülmüş ve bu durum anıtsal mimariye de aktarılmıştır. İ.S.2.yüzyılın sonlarında karışıklık evresinde Kyzikoslularca izlenen başarılı politika nedeniyle kente, S.Severus ta-

-
- (4) Apollonios, I, 936; Propertios, *Eleg.* III,22; Mela, I,19; Plinius, *Nat. Hist.* V, 142; Strabon, II, 546; Aristeides, I, 386; Hasluck, 2-3; Başaran, 1990, 57.
(5) Eusebios, 11,81; Hasluck, 163; Başaran, 1990, 58.
(6) T. Bakır, "Roma Devri'ne Kadar Kyzikos Ön-Tarihi" *1. Kyzikos Paneli* (Bandırma 1988); Ay., "Kyzikos-Daskyleion İlişkileri" *2. Kyzikos Paneli* (Bandırma 1989).
(7) Herodot, VII, 33; Ertüzün, 19.
(8) Diodoros, XV, 81.5.
(9) Sylloge, *OrGr.*225.
(10) CIL, 7061.
(11) G. Marguardt-Grigoriadis, *Itopix Tas Kusikov* (1878) 150-151.

rafından ikinci defa “Neokhorioia” ünvanı verilir¹². İmparator Diokletianus tarafından kurulan Dörtlü-İdare ve Doğu Eyaletleri'nin yeniden düzenlenmesi sırasında İ.S.297'lerde Kyzikos, Troas ve Frigia'nın bir bölümü ile birlikte 33 kenti içeren Hellespontos Eyalet Merkezi olur. Bu görkemli yaşantı Bizantion'un (İstanbul) Doğu Roma İmparatorluğu'nun başkenti olmasıyla 324'lerde son bulur ve 365'te Bizanslı Prokopius tarafından kent ele geçirilir. Kyzikos, Bizans Çağı'nda Asia ve Hellespontos Metropolitliği'nin başkenti durumundadır. İ.S.543'deki korkunç deprem, siyasi varlığı azalmış kenti yerle bir eder, halkının çoğu Kyzikos'u terkederek Arteka'ya yerleşir¹³. 741, 943 ve son olarak 1064'te meydana gelen depremler kenti tümüyle harabeye çevirir¹⁴. Ardından Kyzikos kendi kaderine terkedilir. Bu tarihten itibaren de kentteki anıtsal yapılara ait birçok mimari parça yakın merkezlere, özellikle de İstanbul'a taşınarak yeni yapıların inşaatında kullanılır.

B. Araştırmanın Amaç ve Kapsamı

Kısa tarihinden de anlaşıldığı gibi Kyzikos, yaşadığı önce Klasik ve Hellenistik, ardından da Roma ve Bizans Çağı'nda değişik işlevli mimari anıtlarla donatılmıştır. Kyzikos'un antik yazarlarca da sözü edilen görkemli yapıları arasında Zeus-Hadrian Tapınağı, agora, Apollonis Tapınağı, Caracalla Tapınağı, tiyatro, bouleuterion, prytaneion, amphitheater, darphane, surlar ve limanlar en başta gelmektedir¹⁵.

Klasik dünyanın bütün kentlerinde olduğu gibi, Kyzikos'ta da heykeltraşlığın yanı sıra mimariye büyük önem verilmiş, kentte inşa edilen tüm anıtsal yapılar, yakın yöreden çıkarılan değişik renkteki mermerlerle bezenmişti. Aynı görüntüyle karşılaşan Strabon, Kyzikos'ta Anadolu'nun diğer kentlerindekiyle rekabet edebilecek düzeyde üç mimari atölyenin varlığını bildirir¹⁶. Özellikle Roma Çağı'nda Bergama mimari okulunun etkisinde¹⁷ çalışan Kyzikoslu ustalar, kendi kentlerinde olduğu kadar

(12) M. Anadolu, “Kyzikos'tan Birkaç Yeni Buluntu”, VII. TTK. Ankara, 25-29 Eylül 1970 (1972) Bildiriler, 167.

(13) Hasluck, 4.

(14) Ch. Texier, *L'asie Mineure* 169; Ertüzün, 43; H. Soysal-S. Sipahioğlu- D.Kolçak - Y.Altıok, *Türkiye ve Çevresinin Tarihsel Deprem Kataloğu*, TÜBİTAK Proje No. TBAG 341 (1981) 38.

(15) Hasluck, 5 vd.; Ertüzün, 97; Başaran, 1990, 63 vd.

(16) Strabon, II, 546; Leon, 24. Dn. 28.

(17) Kyzikos'ta Bergama etkisi Hellenistik Dönem'e dek inmektedir. Bergama Krah I. Attalos'un karısı, Kyzikoslu Apollonis için oğullarının İ. Ö. 156 da Kyzikos'ta yaptırdıkları Apollonis Tapınağı bunu belgeler durumdadır. (K. Makris, *Kvsikos kai Aptakn* (1920) 68; Başaran (1990, 69).

çevre merkezlerde de faaliyette bulunmuşlardır. Samothrake Adası'nda ele geçen bir yazıttan Kyzikoslu Mimar Asklepiades'in Samothrake'de de çalıştığı anlaşılıyor¹⁸.

Kyzikos ve çevre adalar günümüzde olduğu gibi antik çağda da mermer yatakları yönünden oldukça zengin durumdaydılar¹⁹. Bunlar arasında Elaphonesos (Geyik Adası) ile Prokonnesos (sonradan Marmara Adası-Mermer Adası) önemli bir yere sahipti. Strabon, Coğrafyası'nda yöredeki kentleri sayarken Parion'u, Priapos'u ve Prokonnesos'u sıralamakta, ayrıca yakın çevredeki tüm kıyı şehirlerinin-özellikle de Kyzikos'un-en gösterişli yapıları için mermerlerin çıkarıldığı geniş mermer ocaklarından söz etmektedir²⁰. Beyaz ince tanecikli, yumuşak Marmara mermeri daha çok mimari elemanlarda bezeme malzemesi olarak kullanılmıştır. Prokonnesos Adası'nın Palatia (Saraylar) köyünde ele geçen yarı işli Korinth başlıkları ve konsollarla Kyzikos'takiler arasındaki yakın benzerlik, buradaki mermer ocaklarının uzun süre Kyzikos için çalıştıkları düşüncemizi doğrular niteliktedir²¹.

Korinth başlıkları konusunda birçok araştırmacı²² çalışmış ise de, Roma Çağı, Roma ve Anadolu normal Korinth başlıklarını inceleyen W.D.Heilmeyer'in araştırması²³ toplu bir çalışma olması açısından önem taşımaktadır. V.İdil de, İ.S.1 ve 2.yüzyıl Anadolu Korinth başlıklarını ele aldığı eserinde²⁴ Heilmeyer'in getirdiklerini tekrarlamıştır.

1988 yılı Ağustos'unda başlayan Kyzikos kazısı ön araştırması çerçevesinde Kyzikos ve yakın çevresinde gerçekleştirilen yüzey araştırmaları sonucu, birçok mimari parçanın yanı sıra bir grup da Korinth başlığı araştırma kapsamına alındı. 1989-1992 yılları arasında sürdürülen yüzey araştırmaları azımsanamayacak sayıda Korinth başlığını ortaya çıkardı. İşte bu çalışmada, antik Kyzikos sikkelerinden²⁵ kentte çok sayıda varlığını bildiğimiz Korinth düzenli sütunlu yapılara ait olması gereken

(18) G. Marguardt - Grigoriadis, *Age.*, 166; Ertüzün, 84.

(19) İ. Ketin, Kapıdağı ve Marmara Adalarında Jeolojik Araştırmalar, *Ist. Üniv. Fen Fakültesi Derg. S. B.* Cilt XI, Sayı. 2.70.

(20) Strabon, III, 16.

(21) Ertüzün, 272, Res. 81-82; N. Asgari, *VI. Araştırma Sonuçları Toplantısı*, 1988, 233 vd. Resim.16; ay, *IX. Araştırma Sonuçları Toplantısı*, 1991, 315 vd.

(22) H. Kahler, *Die Römischen Kapitelle des Rheingebietes* (1939); A. Wotschitzky, *Öjlt* 37, 1948, 53 vd.; Y. Boysal, *Anatolia* 2 (1957) 131 vd.; Leon, (1971); W. Alzinger, *Augusteische Architektur in Ephesos* (1974). Ayrıca konuyla ilgili geniş kaynakça için bak. Başaran, 1987, 4 vd.

(23) Heilmeyer, (1970)

(24) İdil, 1984

(25) V. Wroth, *Catalogue of The Greek Coins of Mysia* (1892) Lev. 12, 13, 14, 19 -20; Ertüzün, 142, Res. 26.

değişik boyutlarda biçimlendirilmiş başlıklar değerlendirildi. Aynı yapıya ait olduğu düşünülen başlıklardan ise birer örnek ele alındı. Bugün Erdek Belediye İtfaiye Deposu, Erdek Liman Kıyı Parkı, Edincik Belediye Parkı, Kyzikos Öreni ve Erdek Açık hava Müzesi olmak üzere beş ayrı yerden derlenen Korinth başlıklarıyla Kyzikos'taki mimari yapılaşma, çevreyle olan atölye ilişkileri ve genel stil özelliklerinin araştırılması, temel noktalar olarak amaçlandı.

II.KYZİKOS KORİNTH BAŞLIKLARINDA STİL GELİŞİMİ

İlk Korinth başlığının İ.Ö.5.yüzyıl sonlarında ortaya çıkmasına²⁶ karşın, Korinth düzeni özellikle Roma İmparatorluk Çağı'nda kullanılmaya başlanmış ve kısa sürede en sevilen tür haline gelmiştir. Korinth başlığının ortaya çıkışını sağlayan Korinthli Mimar Kallimachos'un esinlendiği olayın mitolojik bir anlatıma dayandırılması tartışılabilir²⁷. Ancak Mısır'dan etkili başlığın özünü gerçekten de abakus tablası altındaki sepet (-kalathos) oluşturmaktadır (Çizim: 1)²⁸. Kalathos üzerinde ortası çiçekli abakus, onun altındaki köşelerde volütler ve bunların yaprak ortalarında sarmal yapan kökleri ile içe kıvrımlanan heliksler, başlığın temel formunu oluşturmaktadır. Tabanda çoğunlukla iki sıra akanthus yaprak çelengi bulunurken, bunların arasına kaulis çanakları yerleştirilmiştir. Bu yapıyla Korinth başlığı hem üst yapıyı taşıyıcı, hem de bezemeli mimari eleman olarak karşımıza çıkmaktadır²⁹.

A. Traian, Hadrian Dönemi

Kyzikos'tan derlenen Korinth başlıkları arasında en erken özellikler içerene Kyz'88/51 Env.No.lu.Erdek Belediyesi İtfaiye Deposu'ndaki parçadır (Resim: 1). Başlık tabanına ait bu parça üzerindeki akantus yaprakları oldukça ince ayrıntılı biçimde işlenmiştir. Ana damardan yaprak uçlarına dek uzanan bazen derin, bazen yüzeysel oyulmuş hareketli ince damarlar, plastik ve yumuşak bir işçilik yansıtır. Yaprak dilimleri arasındaki geçişler yuvarlatılmış ve helezonik yapıda verilmiştir.

(26) Genelde en erken Korinth başlığı olarak Bassae Apollon Tapınağı'ndaki başlık kabul ediliyor. Önceleri sadece, diğer mimari başlık formlarına yardımcı olarak kullanılan Korinth başlığı, 335/34 tarihli Atina Lysikrates Anıtı'nda ilk kez dış cephenin düzenlenmesinde uygulanmıştır. Bak. A. Wotschitzky, *Öjh* 37, 1948,53; İdil, 1984, 1 ve Dn. 1; C. Başaran, *Arkeolojiye Giriş I Atatürk Üniversitesi Fen Ed. Fak. Yayın No. 13* (1988) 112.

(27) C. Başaran, *Age.*, 112

(28) H. Kahler, *Die Römischen Kapitelle des Rheingebietes* (1939) 2, Çiz. 1; W. Alzinger, *Augusteische Architektur in Ephesos* (1974) 82, Çiz. 2; İdil, 1984, Çiz. 1

(29) Heilmeyer, 12; İdil, 1984, 2; C. Başaran, *Age.*,112

Kyz'88/51 başlığını Efes Pollio Nympeumu plaster başlığıyla karşılaştıralım³⁰: Pollio Nympeumu plaster başlığında hemen ilk bakışta sert bir yapı hissedilir. Acanthus yapraklarının ikinci sıra sapsarı yüzeyel iki kanalla belirtilmiş ve yaprak gözleri kapalı damlalar halindedir. Kyzikos başlığı ise, buna göre daha hareketli ve plastik bir işçilik göstermektedir. Benzer özellikteki işçiliği Efes Traian Çeşmesi'ne ait kompozit başlıkta³¹ da izlemekteyiz. Burada da kalathos çift sıra akanthuslar tarafından sıkıca sarılmıştır. Akantus orta damarı derinleştirilmiş iki çizgiyle belirlenirken yaprak dişleri arası oval gözlerle vurgulanmıştır. Kyzikos Kyz'88/51 Env. No.lu başlık parçası, henüz bu düzeyde bir plastiklik ve ışık-gölge etkisi bırakmamaktadır. Dolayısıyla, İ.S.2.yüzyılın ilk onluğu içerisine verebileceğimiz³² Efes Traian Çeşmesi başlığına göre daha erken olmalıdır. Aynı açılardan Kyz'88/51 başlığını Bergama Traian Tapınağı'nın etkileyici Korinth başlıklarıyla³³ da karşılaştırabiliriz: Burada da kuvvetli kalathos üzerindeki iki sıralı akanthus yaprakları dışa doğru plastik olarak açılmıştır. Kyzikos başlığında da izlenebildiği gibi, ince derin damarlar yuvarlak bitimli yaprak uçlarına dek uzatılmıştır. Yaprak dişi aralarının ayrıntılı biçimde derince oyulmaları sonucu Kyzikos'ta izlenen ışık-gölge etkisi Bergama Traian'da da görülmektedir. Ancak buradaki etki Kyzikos başlığında olduğundan daha fazladır. Heilmeyer'in belirlediği³⁴ ve İdil'in de katıldığı³⁵ gibi Bergama Traian'la benzer stil özellikleri yansıtan Bergama Kızılavlu başlıklarıyla³⁶ da Kyzikos parçasını karşılaştırabiliriz; iri kalathos üzerindeki geniş akanthus yapraklarıyla kaplanan Kızılavlu başlığında, ikinci sıra yapraklar ilk sıra ile bir bütün içinde ele alınmış, yaprak araları oldukça sıkı tutulmuştur. Bu

-
- (30) Pollio Nympeumu, bulunan bir yazıtta göre İ.S. 93 yılında yapılmıştır. F. Miltner, *Öhj*45, 1960, 32-35; J. Keil, *Ephesos* (1964)124; Heilmeyer, 87.Dn. 344 Lev. 24.3; W. Alzinger, *Augusteische Architektur in Ephesos* (1974) 26, 90. Dn. 324; İdil, 1984.12, Lev. 7.1.
- (31) F. Miltner, *Öjh* 44, 1959, 331; J. Keil, *Ephesos* (1964) 122; Strocka, 894-895 Dn. 9.18; Heilmeyer, 87 Lev. 25.1; İdil, 1984, 14 Lev. 7.2.
- (32) Traian Çeşmesi genelde yazıtı nedeniyle "İ. S. 114 de imparatora ithaf edilmiş" olarak kabul ediliyor. İdil, 1984,14.
- (33) H. Stiller, *Das Trajenium. AvP* V, 2 1895, 19. Lev. II, 12.2, Res. 31; 51; M. Collignon - E. Pontremoli, *Pergame* (1900) 153 Res. 156; Eigand, *Jdl* 29, 1914, 59; ay., *JbKunstwiss.* 1924. 91; W. v. Massow *Führer durch das Perganommuseum* (1936) 104; Berve-gruben, Griech. Tempel v. Heiligtümer 273; D. E. Strong, *BSR* 21. 1953. 131-133 Lev. 35e; Heilmeyer, 90 Lev. 26. 3-5; 27.1; Leon, 239 Lev. 92.3.; İdil, 1979, 481 Lev. 278 Res. 9-10; Ay., 1984,15. Lev. 92.3; İdil, 1979, 481 Lev. 278 Res. 9-10; Ay., 1984, 15. Lev. 8. 4; W. Koenigs-W. Radt, *IstMitt* 29, 1979, 337-338. Lev. 113b; W. Radt, *Pergamon. Geschichte und Bauten Funde und Erforschung einer Antiken Metropole* (1988) 239 vd. Res. 7, 12, 17, 113-114.
- (34) Heilmeyer, 88-89.
- (35) İdil, 1984, 15-17.
- (36) O. Deubner, *Ber. b. I. KongrArchaol.* (1939) 477. Lev. 49; E. Boehringer, *Neue dt. Ausgab. im Mittelmeergebiet* (1959) 136. Res. 7-10; D. E. Strong, *BSR*. 21. 1953. 136. Dn. 77. Lev. 36a; Heilmeyer, 88. Lev. 26.1-4; İdil, 1984. 15 vd. Lev. 8.1-2.

yapı Kyzikos başlığında da izleniyor. Kızılavlu'da akanthus yaprak damarları Kyzikos'a göre daha derin ve dar, dilimler arası boşluklar göz göz işlenmiştir. Dolayısıyla ışık-gölge de daha etkilidir. Bu nedenle Kyzikos başlık parçası, Traian dönemi içinde İdil'in Geç Traian olarak belirlendiği³⁷ Kızılavlu başlığına göre daha erken bir tarihten olmalıdır.

Erdek Açık hava Müzesi'nde sergilenen Kyz'88/130 Env.No.lu başlık parçası (Resim: 2), önceki Kyzikos parçasına göre zengin ve etkileyici bir stille karşımıza çıkar; kaulis köklerinden yukarısı kırık bu kalathos parçası üzerinde çift sıra halinde yerleştirilen akanthus yaprakları oldukça yumuşak bir yapıya sahiptir. Yaprak dilimlerinin arası derin oyulmuş matkap delikleriyle vurgulanırken, demet şeklinde bağlanan kaulis kökleri ve yapraklar dışarıya doğru iyice açılmışlardır. Bu yapıyla Kyz'88/130 parçası, Kyz'88/51 Env.No'lu başlığı (Resim:1) aşmış; ancak, yüzeyden kabarık yaprak damarları ve yalınlaştırılmış yaprak dilimlerinin arası derince oyulmuş Labraunda Kuzey Stoa'daki Korinth başlığının³⁸ düzeyine henüz ulaşmamıştır. Sonuç olarak, yukarıda belirtilen özellikler yansıtan Bergama Kızılavlu başlıklarına³⁹ doğru giden Kyz'88/130 başlığı erken 2.yüzyıl içerisine tarihlenebilmektedir.

Kyzikos'tan gitme, önceleri Edincik Merkez Camii'nde kullanılan⁴⁰ ve bugün cami avlusunda bulunan Kyz'88/Ed.1 Env.No.lu Korinth başlığı (Resim: 3), önceki Kyz'88/130 No.lu parçanın (Resim: 2) getirdiği zengin ve yumuşak işçiliği doruk noktasına ulaştırır. İki sıra düzenlenen akanthus yaprakları, altta kalathos zemini üzerine bir dantel görünümünde yumuşak bir yapıyla yayılmışlardır. İlk sıra yaprak uçlarının birbirine bağlanmalarıyla oluşan üçgen alan, daha sonra gelişecek bir şemanın öncüsü durumundadır. İlk sıra yaprakların yan yaprak dilimleriyle perdelediği yaprak aralarından çıkan ikinci sıra akanthus sapları da üstte kalathosunu genişçe örtmüşlerdir. İkinci sıra yaprak aralarına gömülü kaulis çanakları ve buralardan çıkan heliksler kalathos dudağına dek yükselmektedir. Heliksler arasındaki abakus çiçeği sapı, alttaki çanak yaprağına gömülmüştür. Genelde tüm bezeme elemanları plastik ölçüler içerisinde yumuşak işlenmiştir. Bu özellikler çerçevesinde Kyz'88/Ed.1 Env.No.lu başlık, önceki başlığa göre daha geç ve Bergama Kızılavlu'nun stil özelliklerine ulaşmış durumdadır. Bergama Kızılavlu ante başlığı⁴¹ ile yapılacak karşılaştırma her iki başlığın da aynı evrenin-Geç Traian döneminin -birer ürünü olduklarını ortaya koymaktadır.

(37) İdil, 1984, 18

(38) Ward-Perkins, *JRS* 41, 1951, 101, Dn. 106; Heilmeyer, 87. Lev. 25.3-4; İdil, 1984, 13 Lev. 7.3.

(39) Bak. Dn. 35.

(40) Ertüzün, 85.

(41) Heilmeyer, 88. Lev. 26.1; İdil, 1984, 15 vd. Lev. 8.2.

Bugün Kyzikos'ta bouleterion olarak bilinen kalıntıların yakınında arazide bulunan KYZ'88/135 Env.No.lu başlık (Resim: 4)), önceki zengin görünümlü Kyzikos başlıklarından ayrılan, oldukça yalın bir yapıyla karşımıza çıkar. Kalathos üzerine aralıklı yerleştirilmiş ilk sıra akanthus yaprakları ve köşelerde bunların uçlarından yükselen ikinci sıra ile, ara boşluklara doldurulmuş dil bezekleri yeni bir stil anlayışının ürünüdür. Akanthus yapraklarında damarlar dar ve derin işlenmiş, yaprak dilimleri de yanlara doğru genişletilmiştir. Bergama Traian Tapınağı'nın sütunlu galerisinde ele geçen başlıkla⁴² Kyzikos başlığı arasında yapısal açıdan çarpıcı bir benzerlik göze çarpar. Her iki başlıkta da yalın dil bezeklerine yer verilmiş olması ve yaprakların aralıklı düzenlenişi, abakus tablasının profillendirilişi oldukça benzerdir. Bu stil döneminin diğer önde gelen yapıtları olan Bergama Asklepion Kuzey Galeri⁴³ ve Efes Celsus Kütüphanesi⁴⁴ kompozit başlıklarıyla geliştirilerek sürdürülür⁴⁵.

Erdek Açık hava Müzesi'nde Kyz'88/112 Env. No ile sergilenen kompozit başlık (Resim: 5), yıpranmış olmakla birlikte döneminin stilini yansıtan etkileyici bir görünüme sahiptir. Aralıklı düzenlenmiş alt sıra akanthuslar arasında birinci yaprak dilimleri düzeyinden yükselen yüzeysel işlenmiş ikinci sıra akanthuslarla kalathos, tektonik bir yapı göstermektedir. Akanthuslarda kanallar derince oyulmuş ve ikinci sıra yapraklar kalathosa gömülmüştür. Üst sıra yaprak çelenginin zemine yarı gömülü işlenmesi Efes Pollio Nympheumu'ndan⁴⁶ beri var olan bir ge-

-
- (42) H. Stiller, *Das Trajanium*. *AvP* V, 2. 1985, 40. Lev. 12.3; G. Mendel, *Catalogue des Sculptures Grecques, Romaines et Byzantines* III (1967) 99, 197. BK. 172; Heilmeyer, 94. Dn. 363. Lev. 27.2; İdil, 1984, 18. Lev. 9.1.
- (43) O. Deubner, *Das Asklepieion von Pergamon* (1938) 45. Res. 37; Th. Wgand, *Zweiter Ber. über die Ausgrab. in Pergamon 1928-32*, V. *Das Asklepieion*. *AbhBerlin* (1932) 21. Res. 10; D. E. Strong, *BSR* 21, 1953, 132. Lev. 35b; Heilmeyer, 94, 95. Lev. 28. 3.4; Strocka, 899. Lev. 288, 16; İdil, 1984, 21. Lev. 10.2-3.
- (44) Th. Wgand, *Jdl* 29, 1914, 74; W. Wilberg, *FIE* V. I (1953) 4-17. Res 7; F. Heuber- V.M. Strocka, *Aw*, 1975, 8. Res. 13; Heilmeyer, 94. Dn. 368. Lev. 28.1; Strocka, 899. Lev. 287. 14-15; İdil, 1984, 20. Lev. 9.3-4.
- (45) Bergama Traian Tapınağı ve çağdaşı Kyzikos Korinth başlıklarında görülen etkileyici yapı, dönemin ünlü diğer iki tapınağıyla, Aizanoi Zeus M. Schede, *Gnomon* 2, 1926, 746; ay., *Gnomon* 5, 1929, 60> D. Krencker- M. Schede, *Der Tempel in Ankara* (1936) 30.43; . W.B. Dinsmoor, *The Architecture of Ancient Greece* (1950) 277. Res. 100; D. E. Strong, *BSR* 21, 1953, 135; Ay. . *JRS* 50, 1960, 127; D. S. Robertson, *A. Handbook of Greek and Roman Architecture* (1959) 218 vd.; Heilmeyer, 101 vd. Lev. 36. 3-4; R. Naumann, *Der Zeustempel zu Aizanoi* (1979) 12 vd. Lev. 66f propleia; İdil, 1979, 482-483. Lev. 279. Res. 11-12 ve Eukromos Zeus'la (A. Laumonier, *Les cultes indigenes en carie* (1958) 165; Heilmeyer, 104. Lev. 38.1; E. Akurgal, *Ancient Civilizations and Ruins of Turkey* (1978) 246. Lev. 78a; İdil, 1979, 483. Lev. 280. Res. 13-14; ay. 1984, 32. Lev. 14.3-4) sürdürülmüştür.
- (46) Heilmeyer, 87. Lev. 24.3; İdil, 1984, 12. Lev. 7.1.

leneğin sonucudur. Aynı özellik Efes Hadrian Tapınağı ante başlıkları⁴⁷ ve Bergama Traian Tapınağı'nda⁴⁸ sürdürülmüştür. Efes Liman Hamamı'nda bulunan kompozit başlık⁴⁹, Kyz'88/112 Env. No.lu başlıkla benzer stil özellikleri yansıtmaktadır. Üst yaprak çelenginde akanthus yapraklarının yukarıya doğru uzun saplarla yükseltilmiş olması ekinus üzerindeki yumurta dizisi ve astragalın yapısı ile abakus çiçeğinin yerleştirilişi, bazı ayrıntılar dışında benzer özelliktedir. Kyz'88/135 No.lu önceki Kyzikos başlığının (Resim: 4) getirdiği yeni oluşum Kyz'88/112 Env.No.lu başlıkta yerine oturmuş durumdadır. Sonuç olarak Kyz'88/112 Env. No.lu başlık için İ.S. 2. yüzyılın ikinci çeyreği içerisindeki bir tarih uygun görülmektedir.

Erdek Limanı Kıyı Parkı'ndaki Kyz'88/126 Env. No.lu Korinth başlığı (Resim: 6), oldukça yıpranmış ve kırılmış olmasına karşın iki sıralı akanthus yaprakları izlenilebilmektedir. Bu özellikleriyle de önceki Kyzikos başlığından daha geçtir. Akanthus yapraklarının kalathos üzerine aralıklı dizilişi Kyz'88/112 başlığına (Resim: 5) benzerse de yaprak damarlarının derin oyulmasıyla oluşan canlı ve etkileyici görünüm, yaprak yüzeyindeki çanakların geniş ve ayrıntılı işlenişi, Stratonikeia Kuzey Kapısı içindeki Korinth başlığına⁵⁰ benzer ve bunlar, Hadrian Dönemi'nin sonunu belgeler. Belirlenen özellikler açısından Kyz'88/126 başlığı ile sırasıyla, Efes Liman Hamamı kompozit başlığı⁵¹ ve Efes Celsus Kütüphanesi üst kat başlığıyla⁵² da yakın stil birliği kurulabilir. Bu stil anlayışı ise bizi, Bergama Asklepion Kuzey Salonu'nda ele geçen ve Erken Antoninler dönemine tarihlenen⁵³ kompozit başlıklara⁵⁴ götürür.

(47) Heilmeyer, 87, 99Dn. 391. Lev. 25.2; İdil, 1984, 14. Lev. 7.4.

(48) H. Stiller, *Das Trajaneum*. *AvP* V.2 (1895) 19-20. Lev. 12.2; D. E. Strong, *BSR* 21, 1953 131-133. Lev. 35e; Heilmeyer, 90. Dn. 355. Lev. 26. 3. 5; 27. 1; Leon, 239. Dn. 92. Lev. 92. 3; İdil, 1979, 481-482. Lev. Lev. 278.9-10; İdil, 1984, 17. Lev. 8.4.

(49) F. Knoll, *FIE* IV, 1 (1932) 20. Res. 10; J. Keil, *Öjh* 28, 1933. Beibl. 14. Res. 8; Heilmeyer, 94. Lev. 27. 3; İdil, 1984, 19. Lev. 9.2

(50) İdil, 1979, 476. Lev. 277. Res. 8; İdil, 1984, 32. Lev. 14.2.

(51) F. Knoll, *FIE* IV, 1 (1932) 20. Res. 10; J. Keil, *Öjh* 28, 1933. Beibl. 14. Res. 8; Heilmeyer, 94. Lev. 27.3; İdil, 1984, 19. Lev. 9.2.

(52) W. Wielberg, *FIE* V.1 (1953) 42. Res. 50; Strocka, 899. Lev. 287. 14; İdil, 1984, 20. Lev. 10.1

(53) W. Koenigs-W. Radt, *IstMitt* 29, 1929 340. Dn. 18; Heilmeyer, 95; Strocka, 899; İdil, 1984, 22. Dn. 61.

(54) O. Deubner, *Das Asklepieion von Pergamon* (1938) 45. Res. 37; Th. Wiegand, *Zweiter Ber über die Ausgrab. In Pergamon 1928 - 1932 V, das Asklepieion*, AbhBerlin (1932) 21. Res. 10; D. E. Strong, *BSR* 21, 1953, 132. Lev. 35b; Heilmeyer, 94-95. Lev. 28. 3-4; Strocka, 899. Lev. 288. 16; İdil, 1984, 21. Lev. 10.2-3.

Traian-Hadrian dönemi içerisinde ele aldığımız Kyzikos Korinth başlıklarında izlenen genel biçim özellikleri, Heilmeyer'in "Bergama Bezeme Okulu" olarak yorumladığı⁵⁵ Bergama Traian Tapınağı ve Kızılavlu bezemeleriyle yoğun ilişki içerisinde. Buna dayanarak Kyzikos başlıklarının da Bergama Bezek Okulu etkisinde çalışan Kyzikos'taki bir mimari atölye tarafından yapıldıklarını söyleyebiliriz.

B. Antoninler Dönemi

Antoninler dönemi başlangıçta, diğer sanat dallarında da izlendiği⁵⁶ gibi, Hadrian döneminin özelliklerini devam ettirir. Buna dayanarak Geç Hadrian ile Erken Antoninler dönemi sanatı arasında kesin bir çizgi belirlemenin güç olduğu söylenebilir.

Kyzikos Korinth başlıkları arasında bu geçiş evresine verilebilecek parçalar da ele geçmiştir: Kyz'88/131 Env. No.lu, büyük bölümü kırık Korinth başlığı (Resim: 7) bunlardan ilkidir. Kalathos üzerindeki aralıklı dizilmiş alt sıra akanthus yapraklarının işlenişi Kyz'88/126 başlığına (Resim: 6) göre, daha yalın ve monotondur. Yıpranmış olmalarına karşın yaprakların kalathos zemininden dışa taşukları izlenir. Kaulis çanaklarının üst yaprak çelengi düzeyine indirilmiş olmaları da, Hadrian döneminde rastlanmayan bir yapıdır. Bu özellikleriyle Kyz'88/131 başlığı Geç Hadrian - Erken Antoninler döneminin bir ürünü olmalıdır.

Kyzikos'tan götürülmüş Edincik'teki Korinth başlıklarının ikincisinde yukarıda belirtilen özelliklerin daha da geliştiği izlenir. Kyz'89/Ed.2 Env. No.lu başlıkta (Resim: 8), kalathos tabanına aralıklı yerleştirilen akanthus yaprakları, fazla derin olmayan kanallı damarlarla belirtilmiş, yaprak çanakları da yayvanlaşarak ışık- gölge etkisini yitirmeye başlamışlardır. Arası bezemesiz bırakılan heliksler ince kıvrımlardan soyutlanarak ortada bir düğmeyle bağlanmış, kaulis çanaklarının dış kıvrımlarıyla oluşturulan çanaktan çıkan abakus çiçeğinin sapı, ince bir ip görünümü almıştır. Kalathos üzerinde yer yer boşluklar oluşmuş, kaulislerin Stratonikeia başlığında⁵⁷ izlenen bezemedeki etkili yapıları kaybolmuştur. Antoninler döneminin tanıtıcı stil özelliklerini yansıtan ve İ.S. 2. yüzyılın ortalarına tariheddiğimiz⁵⁸ Efes Vedius Gymnasiumu baş-

(55) Heilmeyer, 88 vd.

(56) Başaran, 1987, 45 vd.

(57) İdil, 1979, 482. Lev. 277. Res. 8; İdil, 1984, 32. Lev. 14.2.

(58) Başaran, 1987, 45. Lev. 12b.

lıklarıyla⁵⁹ Kyzikos başlığını karşılaştırdığımızda; Barok yapının örgelere egemenliğini kolaylıkla izleyebilmekteyiz. Akanthus yapraklarının kalathos üzerine yayılması, yaprak damarlarının dar işlenişi, yaprak dişlerinin sivrilmesi ve yer yer diğerleriyle bağlanarak küçük kapalı boşlukların oluşması her iki başlıkta da görebildiğimiz özellikler arasındadır. Kyz'89/Ed.2 başlığını, önceki Kyzikos başlığıyla karşılaştırdığımızda, ondan pek fazla geç olamayacağı da anlaşılır. Bu durumda, yüzyılın ortalarından önceki bir tarih Kyz'89/Ed.2 başlığı için uygun bir tarih olarak gözükmektedir.

Aynı döneme tarihlenebilecek özgün bir başlık da, Hamamlı'da bulunmuştur (Resim: 9). Kyzikos'tan götürülmüş Kyz'91/Ham. 1 Env. No.lu bu başlıkta, köşelerdeki akanthuslar arasına yaprak tomurcukları yerleştirilmiştir. Stil açısından önceki Kyzikos başlığından (Resim: 8) pek farklı olmayan Hamamlı başlığında, akanthusların işlenişi ve yaprak dişleri arasındaki kapalı boşlukların yer yer belirtilmesi bu döneme özgü bir yapıdır. Ayrıca Kyz'91/Ham.1 başlığı yaprak uçlarının sivrilmiş olmasıyla aynı stili geliştiren Kyz'88/32 başlığına (Resim: 10) yol gösterici durumdadır.

Kyz'88/32 Env. No.lu Korinth başlık parçası (Resim: 10), öncekilere (Resim: 8,9) ve Stratonikeia başlığına⁶⁰ göre daha gelişmiş özellikleri içerir. Birbiri arasından çıkan akanthus yaprakları kuvvetli kalathosu tüümüyle kaplamış durumdadır. Yuvarlak uçlu yaprak damarları derin kanallarla belirtilmiş, yaprak dilimleriyle yaprak dişleri arasında küçük kapalı alanlar oluşmuştur. Kırık köşe volütünün sapına bağlı kengerleşmiş yarım palmet, Antoninler döneminden önce görülmeyen bir özelliktir⁶¹. Bu yeniliklere orta akanthustan çıkan ve abakus altında düğümlenen çiçek sapını da ekleyebiliriz⁶². Burada Hadrian klasiğinin doruk noktasına ulaşmış etkileyici yapı öğeleri temel özelliklerini kaybetmeye başlamışlardır: Birinci ve ikinci sıra akanthus yaprakları birbiri içine girmiş, yaprak damarları derinliklerini yitirmiş; yüzeysellik ön plana çıkmıştır. Aphrodisias hamamı Korinth başlığı⁶³ da benzer özellikler taşır. Üçlü yaprak dilimleriyle oluşturulan akanthuslarda derin

(59) J. Keil, *Öjh* 24, 1929. Beibl. 20 vd. Res. 11-31; Ay., *Ephesos. Ein Führer Durch die Ruinen Stätte und Ihre Geschichte* (1964) 56; V. W. Strocka, *Das Markttor von Milet* (1981) 29. Res. 55; İdil, 1984, 22. Lev. 10.4, 11.1.

(60) İdil, 1979, 482. Lev. 277. Res.8; İdil, 1984, 32. Lev. 14.2.

(61) Başaran, 1987, 45. Lev. 12b.

(62) Aynı tür düğümlere sunaklar üzerinde de tanık olunur. Bak. M. Anadolu, "Batı Anadolu'da Bulunan Hellenistik Çağ ve Roma İmparatorluk Çağı Gırlanı (askı)lı Sunakları" *Arkeoloji Sanat Tarihi Dergisi* 3, 1984, 1-17. Lev. 1-16; C. Başaran, *Öjh* 60, 1990, 121 vd. Res. 1-3.

(63) Leon, 239. Lev. 92.4.

oyulmuş orta damarlar, yaprak çanaklarının uçlarına doğru yüzeyselleşmekte ve kılcal yapı kazanmaktadır. Yaprak uçları yuvarlak bitimli ve çanaklar oval oyguludur. Dönemin en çarpıcı örnekleri durumundaki Bergama Traian Tapınağı⁶⁴, Aizanoi Zeus Tapınağı⁶⁵ ve Euromos Zeus Tapınağı'nın⁶⁶ Korinth başlıklarında izlediğimiz zengin görünümlü ağaçsı yapı, Kyzikos ve Aphrodisias hamamı başlıklarında yalınlaşmış, akanthus yapraklarının dilim sayısı da azalmıştır. Bu açıdan İdil'in⁶⁷ Antoninler dönemi başlarına tarihlediği Bargylia'daki bir tapınağa ait kompozit başlıkla⁶⁸ da Kyzikos başlığı arasında yukarıda belirtilen yönlerden bazı benzerlikler kurulabilir. Sonuçta, Kyz'88/32 parçası, sıralanan özellikleriyle Erken Antoninler dönemi içinde yerini alır.

Kyzikos Hadrian Tapınağı'nda 1989 mevsimi çalışmaları sırasında birçok bezemeli mimari parçanın yanı sıra, çok sayıda akanthus yaprakları da ele geçmiştir. Bunların en büyüğü olan Kyz'89/9 Env. No.lu parça (Resim: 11), tapınağın Korinth başlıklarından birine ait olmalıydı⁶⁹. Parçada hemen ilk bakışta derin oyulmuş yaprak dilimleri ve damla biçimli ara boşlukları dikkat çekmektedir. Bu stil Antoninler döneminin başlangıç özelliği olarak Bergama Kızılavlulu konsolu⁷⁰ ve Kyz'88/32 Env. No.lu Kyzikos başlığında (Resim: 10) da izlenir. Dolayısıyla bu akanthus parçası, Kyzikos Hadrian Tapınağı'nın İ.S. 155 depremiyle yıkılan ilk evresine ait olmalıdır⁷¹.

Edincik'teki Kyz'88/Ed.3 Env.No.lu Korinth başlığında (Resim: 12), yukarıda belirtilen özelliklerin daha da geliştiği izlenir. Kyz'88/Ed.3 ile Kyz'88/32 başlığını karşılaştıralım: Akanthus yapraklarının kalathos üzerine yerleştirilişi ve yaprak aralarında oluşturulan kapalı boşluklar, yaprak dilimlerinin dar kanallarla ayrılması ve yaprak uçlarının yüzeysellik kazanması benzerlikler gösterir. Volüt sapının kaulise gömülüğü Ed.3 başlığında daha yüzeyseldir. Buna bağlı heliksin bir boynuz-yaprak şek-

-
- (64) Heilmeyer, 90. Lev. 26. 3, 27.1; Leon, 239. Lev. 92.3; İdil, 1979, 481. Lev. 278. Res. 9-10; İdil, 1984, 15. Lev. 8.4.
- (65) R. Naumann, *Der Zeustempel zu Aizanoi* (1979) 12 vd. Lev. 66f propleia; Heilmeyer, Lev. 36.3, 37. 3; İdil, 1979, 482-483. Lev. 279. Res. 11-12.
- (66) Heilmeyer, 101. Lev. 38.1; E. Akurgal, *Ancient Civilizations and Ruins of Turkey* (1978) 246. Lev. 78a; İdil, 1979, 483. Lev. 280. Res. 13-14; İdil, 1984, 32. Lev. 14.3-4
- (67) İdil, 1984, 33.
- (68) G. Guidi, *ASAtene* 4/5, 1924, 360. Res. 16; Ü. Serdaroğlu, *Karia ve Lykia'da Roma Tapınak Mimarlığında Altyapı ve Plan* (1969) 11 vd. Res. 80; İdil, 1984, 33. Lev. 15.1.
- (69) Tapınağın Korinth başlıklarına ait diğer parçalar için bak. N. Koçhan, "Kyzikos 1989 Kazısı Hadrian Tapınağı Mimari Bezemeleri", *TürkAD* 29, 1991, 122 vd. Res. 2-12.
- (70) Heilmeyer, Lev. 26.4; İdil, 1984, Lev. 8.3.
- (71) Hasluck, 11 vd.; Ertüzün, 124 vd.; Başaran, 1990, 68.

linde gösterilmesi ise bir yeniliktir. Abakus çiçeği de bu yeniliğe uygun olarak irileşmiş ve kalın bir çiçek sapıyla üst yaprak çelengine bağlanmıştır. Milet Pazar Kapısı Korinth başlığıyla⁷² da Kyz'88/Ed.3 başlığı arasında bir stil birliği vardır. Özellikle abakus profili ve abakus çiçeği büyük benzerlik içindedir. Belirlenen bu yenilikler ışığında Kyz'88/Ed.3 başlığı Erken Antoninler evresine ait olmalıdır.

Marmara Adası, Saraylar (-Palatia) da bulunan Erdek Açık hava Müzesi'ndeki Kyz'88/II3 Env.No.lu konsol başlığı (Resim: 13) hem dönemin gelişen stilini yansıtmayı, hem de Palatia'daki mermer ocaklarının Kyzikos için de çalıştığını göstermesi açısından önem taşımaktadır. Konsol altındaki akanthus yaprağıyla Kyz'88/Ed.3 başlığındakiler (Resim: 12) arasında oldukça büyük bir benzerlik vardır. Gerek işçilik, gerekse stil açısından birlik kurabileceğimiz bu iki başlıktaki akanthuslarda izlenen derin ve dar damarlı, geniş oygulu yaprak işlenişi ve yaprak dilimleri arasında oluşturulan kapalı ve geniş boşluklar Antoninler dönemi içerisinde erken evrenin özellikleridir. İdil'in belirgin bir tarih önermediği⁷³ Bergama Kızılavlu'nun akanthuslu konsol başlığı⁷⁴ ile de Kyz'88/II3 Env.No.lu parçayı karşılaştırdığımızda benzer yapının varlığı gözlenir: Kızılavlu başlığında damla biçimli ara boşluklar Kyzikos başlığında iyice genişlemiştir. Heilmeyer'in belirlediği⁷⁵ ve İdil'in de katıldığı⁷⁶, İ.S.2.yüzyıl ikinci yarısında yaprak dişlerinin şematik sıralanması ile bunların bir dairenin çeyreğini doldurmaları ve sivrilmiş olmaları olgusu, Kyz'88/II3 konsol başlığı üzerindeki akanthus yaprağı için de geçerlidir. Bu gözlemler ışığında Kyz'88/II3 Env.No.lu konsol, İ.S.2.yüzyılın ortasından önceye tarihlenemez. Bergama Kızılavlu konsolu da ona yakın bir tarihten olmalıdır.

Edincik Belediye Parkı'nda bulunan Korinth başlığında (Resim: 14), Antoninler döneminin başları için belirlenen özelliklerin daha da geliştiği izlenir. Kyz'89/Ed.4 Env.No.lu başlıkta kalathos tabanına aralıklı dizilmiş birinci sıra akanthus yaprakları oldukça aşınmış olmalarına karşın, derin kanallar ve sivri yaprak dişleriyle karşımıza çıkarlar. Yaprak dilimleri arasındaki kapalı boşlukların Kyz'88/II3 Env.No.lu ante başlığı (Resim: 15), incelediğimiz Kyzikos Korinth başlıklarına göre oldukça ya-

(72) E. Weigand, *Jdl* 29, 1914, 58. Lev. 2.14; H. Knackfuss, *Milet* 1,7 (1924) 126. Res. 131, 132; R. Naumann-S. Kantar, *IstForsch* 17 (1950) 108; C. Börker, *Blattkelchkapitelle* (1967) 1276; G. Kleiner, *Das Römische Milet* (1970) 126. Lev. 8; Heilmeyer, 104; İdil, 1984, 33. Lev. 15.2.

(73) İdil, 1984, 16.

(74) Heilmeyer, Lev. 26.4; İdil, 1984, Lev. 8.3.

(75) Heilmeyer, 90.

(76) İdil, 1984, 16.

İnlaştırılmış bir form gösterir. Kalathosun köşelerine yerleştirilmiş iri akanthus yaprakları ve aralardan yükselerek yaprak tepelerinde sarmal oluşturan heliksler ile bunlara bağlı dal görünümlü abakus çiçeği sapları, Antoninler döneminin ilerlemiş evresi için özgün bir yapı yansıtmaktadır. Kyz'88/Ed.4 başlığının (Resim: 14) stilini geliştiren bu yeni yapıda, abakus çiçeği sapı yapraklaşmış, akanthus yaprak uçları sivri ve yüzeysel işlenmiş; derin dilimlere ise yer verilmemiştir. Ancak, yaprak dişleri arasında oluşturulan kapalı dar boşluklar önceki örnektekileri az da olsa aşmıştır. Sonuç olarak, Kyz'89/Ed.5 ante başlığı İ.S.2.yüzyıl ortalarından hemen sonraya ait olmalıdır.

Nereden getirildiği kesin bilinmeyen Erdek Açık hava Müzesi'ndeki Kyz'88/133 Env.No.lu ante başlığı (Resim: 16), Antoninler döneminin gelişen özelliklerini yansıtır. Aralıklı dizilmiş akanthuslarda monoton yapı egemenken bunlar üzerinden yükselen volüt kökleri belirsizce işlenmiştir. Sivri yaprak dişleri arasındaki kapalı boşluklar burada da izlenmektedir. Kyz'88/133 başlığının en göze çarpan özelliği kırık abakus çiçeğinin sapına bağlı yaprak demetidir. Bu yönden Kyz'89/Ed.5 Env.No.lu başlık (Resim: 15) stil açısından geride kalmıştır. Çok yakın olmamakla birlikte aynı bezeksel işleniş yansıtan Milet Pazar Kapısı Korinth başlığı⁷⁷ ile Kyzikos başlığı arasında stil birliği kurulabilir.

Kyz'88/136 Env.No.lu Kyzikos başlığı (Resim: 17), önceki örneğin (Resim: 16) stilde biraz daha geç bir halini yansıtmaktadır. Dört köşeli bir antenin köşelerine yerleştirilmiş iri akanthus yaprakları ve bunlar arasından çıkarak yaprak tepelerinde volüt oluşturan kaulislerle içteki uçları düğümlü helikslerden oluşan bu başlıkta heliks sarmalları arasında sıkıştırılmış abakus çiçeğinin sapı kalathos tabanına dek indirilmiştir. Derin damarlı işlenen akanthuslarda yaprak dişleri arasında yer yer kapalı boşluklar oluşmuştur.

Kyzikos'un antik Panarmos Limanı dalkıranında arazide bulunan Kyz'89/10 Env.No.lu Korinth başlık parçası (Resim: 18), kırık ve oldukça aşınmış olmasına karşın kalathos üzerinde bulunan heliksler ve bunlar arasında dalgalanarak inen abakus çiçeği sapıyla önceki Kyzikos (Resim: 17) ve Milet Pazar Kapısı başlığını⁷⁸ anımsatır. Abakus profilleriyle de benzerlik gösteren bu iki başlık, aynı dönemin ürünü olmalıdır. Ancak, Kyz'89/10 başlığında heliksleri oluşturan kaulis çanaklarının daha be-

(77) E. Weigand, *Jdl* 29, 1914, 58. Lev. 2.14; H. Knackfuss, *Milet* 1, 7, 1924, 126. Res. 131-132; R. Naumann- S. Kantar, *IstForsch* 17(1950) 108; C. Börker, *Blattkelchkapitelle* (1967) 127; Heilmeyer, 104; idil., 1984, 33. Lev. 15.2-3.

(78) Bak. Dn. 75.

lirgin olması Kyz'88/136 başlığından (Resim: 17) daha geç olduğunun göstergesidir. Bu açıdan da Kyz'89/10 başlığı, sonraki başlığa (Resim: 19) stil yönünden bir geçiş sağlamaktadır.

C. Severuslar Dönemi

Edincik Belediye Parkı'ndaki Kyz'88/Ed.6 Env.No.lu Korinth başlığı (Resim: 19), Geç Antonin-Erken Severuslar dönemi stil özelliklerini yansıtır. Çan biçimli güçlü kalathosun ilk bu evrede belirginleşen taban bileziği üzerine sık olarak dizilen alt sıra akanthus yaprakları, sivri yaprak dişleriyle bağlanmış ve Antoninler döneminin başından beri izlediğimiz (Resim: 10 vd) küçük kapalı ara boşlukları sayıca çoğalarak kalathos yüzeyini bir ağ gibi kaplamıştır. Tek sıralı yaprak dişleri hem kendi içinde hem de diğer akanthus yapraklarıyla birleştirilmiştir. Böylece iki akanthus arasında üstüste beş göz oyulma meydana gelmiştir. Hemen ilk bakışta dikkati çeken bu şematik yapı, Antoninler döneminde olduğundan daha etkilidir. Akanthus yapraklarında yaprak damarları derinliğini kaybederken, yayvan yaprak çanakları yüzeyselliklerini korumuştur. Yaprak dişlerinin birbirine ve yan yapraklara ince bantlarla bağlanması, aralarda göz göz alanların oluşması, bu evre özelliğidir. Akanthus yapraklarında izlenen doğallıktan uzak bu bozulmuş stil, kaulis ve helikslerde de görülür. Akanthusun üst düzeyinde çanaktan çıkan kaulisler belirsizce işlenirken, buna bağlı heliks kökü bir kıvrık dal, heliks ise, ucu düğümlü yarım palmet görünümünü kazanmıştır. Kaulis çanağına dek indirilen yassı bantlar köşelerde volüt oluşturmakta, kırık abakus çiçeği sapı -önceki örneklerle benzer yapıda-akanthuslara dek dalgalı biçimde inmektedir. Benzer stil özelliklerini genelde Antoninler döneminin sonlarına tarihlenen⁷⁹ Milet Faustina Hamamı Palestrası⁸⁰, Efes Serapis Tapınağı⁸¹ ve Efes Doğu Gymnasiumu'na⁸² ait başlıklarda da bulmaktayız. Milet Faustina'daki akanthus yapraklarının derin oyulmuş yaprak damarları Kyz'88/Ed.6 başlığından daha erken özellikler içermektedir⁸³. Efes Serapis Tapınağı ve Doğu Gymnasium örneklerine daha yakın olan Kyzikos başlığının yüzeysel işlenmiş geniş akanthus yap-

(79) Başaran, 1987, 49-50, 64

(80) (1970) 126. Lev. 9; Heilmeyer, 100. Lev. 32.3; V. M. Strocka, *Das Markttor von Milet* (1981) 29. Res. 59; İdil, 1984, 28. Lev. 13.2.

(81) R. Hederbey, *Öjhi* 18. 1915, 79-83. Res. 31; Heilmeyer, 100. Lev. 33.2; W. Koenings-W. Radt, *IstMitt* 29, 1979, 346-348. Lev. 112.4; İdil, 1984, 30. Lev. 14.1.

(82) J. Keil, *Öjhi* 27, 1932, Beibl. 23-29. Res. 14; Heilmeyer, 96. Lev. 31.1; İdil, 1984, 29. Lev. 13.4

(83) Milet Faustina Hamamı, M. Aurelius'un karısı II. Faustina adına İ. S. 170-180 lerde inşa edilmiştir. A. Rehm, *Milet* I, 9, 1928, 165; E. Akurgal, *Ancient Civilizations and Ruins of Turkey* (1978) 221.

rakları İzmir Agorası'nın Korinth başlıklarında⁸⁴ izlenen benzerlerini de stil yönünden geçmişlerdir.

Edincik'te Eski Mezarlık yakınında bulunan Kyz'89/Ed.7 Env.No.lu Korinth başlık parçası (Resim: 20) da bu evreye ait olmalıdır. Abakus ve kalathostan bir bölüm korunan bu parça üzerinde yer alan abakus çiçeği ve sapı ile ucu düğümlü yarım palmet biçimli heliksler Kyz'88/Ed.6 başlığıyla (Resim: 19) aynı özellikleri yansıtmaktadır.

Kyzikos Hadrian Tapınağı'ndan 1989 mevsimi kazısı sırasında bulunan ve Kyz'89/13 Env.No.su verilen başlık parçası (Resim: 21), tapınakta daha önce elde edilen parçaya (Resim: 11) göre geç özellikler içermektedir. Kalathos taban bileziğine bağlı yaprak dişleri arası göz göz oyulmuş geniş akanthus yaprakları bu dönemin stilini yansıtmaktadır. Kyz'88/Ed.6 (Resim: 19) başlığı ile Hadrian Tapınağı parçasını karşılaştırdığımızda; büyük benzerlikler olduğu gözlenir. Yüzyılın ortalarına tariheddiğimiz Hadrian Tapınağı'nın ilk parçasına (Resim: 11) göre daha küçük boyutlara sahip bu parça temenosla ilgili bir yapıya ait olmalıydı.

Kyzikos'ta, bouleuterion yakınında "Sulu Bodrum" diye adlandırılan yıkıntıda bulunan Kyz'88/132 Env.No.lu Korint başlığı (Resim: 22), Kyz'88/Ed.6 başlığının (Resim: 19) döneminin başlangıcında getirdiği gerek yapısal gerekse stil yeniliklerini daha da geliştirmiştir. Bir bölümü kırık kalathos üzerine dizilen akanthus yaprakları hem kendi içinde hem de diğerleriyle yaprak dişlerinden bağlıdır. Aralarında oluşan göz göz boşluklar Kyz'88/Ed.6 (Resim: 19) ve Kyz'89/13 (Resim: 21) başlığıyla hemen aynı boyutlardadır. Ancak kaulis çanaklarının ve bunlardan çıkan helikslerin daha da yapraklaşmış olmasıyla abakus çiçeğinin bu yapıya uyum göstermesi en önemli yeniliktir. Taban bileziği de bu dönemin bir başka özelliği olarak değerlendirilebilir.

Kyz'89/Ed.8 Env.No.lu ante başlığı (Resim: 23) özgün bir yapıyla karşımıza çıkar: Dörtgen başlığın köşelerine yerleştirilmiş akanthus yaprakları ve bunlar arasındaki değişmeli lotus çiçeği ve palmet, dönemin yapraklaşma stiline yeni boyutlar kazandırmış durumdadır. Akantuslarda gözlenen stil, öncekilerle (Resim: 19, 22) benzerlik içerisindedir. Ancak, lotus çiçeği ve dal görünümlü yarım palmette belirginleşen matkap delikleri ileri özelliktir.

(84) İzmir Agorası I. S. 178 depreminden sonra yenilenmiştir. R. Naumann-S. Kantar, *IstForsh* 17, 1950, 69-107; H. Gültekin, *İzmir Agorası* (1951) 15 vd.; C. Toksöz, *Historic Treasures of Turkey* (1977) 140-141, 160 da üst Res.; E. Akurgal, *Age.*, 122 vd.; V.M. Strocka, *Das Markttor von Milet* (1981) 21-22; Idil, 1984, 34. Lev. 15.4; Başaran, 1987, 63-64.

Erdek Açık hava Müzesi'nde bulunan Kyz'88/ 111 Env.No.lu Korinth başlığı (Resim: 24), erken 3.yüzyıl stil özelliklerinin tümünü kendisinde toplamıştır. Ters çan görünümlü güçlü kalathosun taban bileziği üzerine dizilen akanthuslar, alt yapıyı bir dantel şeklinde örtmüştür. Sivri yaprak dişleriyle kendi içinde ve yan yapraklarla birleşen akanthuslar kalathosu tamamen kaplamıştır. Yaprak arası üst üste göz göz oyulmaların, dönemin başına tarihlediğimiz Kyz'88/Ed.6 başlığındakilerle (Resim: 19) sayısal birlik içinde olmasına karşın, özellikle birbirleriyle bütünleşmiş alt yapraklarda yüzeyselliğin ve bozulmanın daha etkili olduğu Kyz'88/ III başlığı ondan geç görüntüdedir. Her iki başlığı derinlemesine karşılaştırdığımızda; Kyz'88/ III başlığında akanthus yaprak dişlerinin kendi içinde bütünlenerek sayıca azaltılmış olduğu dikkati çeker. Ancak bu, stile daha etkili bir anlatım katmıştır. Aynı özetlenmiş yapıyı başlığın ucu sivri heliksleri, iri abakus çiçeği ve sicim görünümü almış abakus çiçeği sapı ile kaulis çanaklarında da izlemekteyiz.

Kyzikos'ta 1989 yılı yüzey araştırmaları sırasında amphitiyatro yolu üzerinde bulunan Kyz'89/II Env.No.lu başlık (Resim: 25), önceki başlığın geliştirdiği yeni stil anlayışının takipçisidir. Bu başlıkta kalathos duvarına kadar yükseltelen tek sıra akanthus yaprakları, zemini tümüyle kaplamıştır. Üst bölümü kırık başlıkta kaulis çanağı ve buna bağlı elemanlar olan heliks, volüt ve abakus çiçeği ile sapına yer verilmemiştir. Yüzeyselliğin egemen olduğu Kyz'89/ II başlığında akanthus yaprakları arasındaki göz göz oluşan boşluklar sayıca çoğalmış, yaprak dişleri hem kendi içinde, hem de birbirlerine kuvvetli bağlarla bağlanmıştır. Önceki örneklerde iki, burada ise, üç dilimli yapraklar kullanılmıştır. Genişletilmiş yaprak yüzeylerinde dönemin başlarında egemen olan derin kanallı damarlar artık izlenememektedir.

Kyz'88/128 Env.No.lu, Erdek Limanı Kıyı Parkı'ndaki Korinth başlığı (Resim: 26) da, erken 3.yüzyıl örneklerindedir. Oldukça yıpranmış durumuna karşın, kaulis ve helikslerde izlenen yalınlaşma, belli belirsiz bir yapı kazanan abakus çiçeği sapı ile, olabildiğince yüzeysel olarak kalathos üzerini kaplayan akanthus yaprakları, önceki örneklere göre bozulmuş bir stil anlayışını yansıtmaktadır. Akanthusların birbirine yaprak uçlarından kalın bantlarla bağlanması sonucu oluşan göz göz oyulmalar sayıca azalmış ancak, daha geniş yüzeylere yayılmıştır.

Kyz'88/Ed.9 Env.No.lu Kyzikos başlığı (Resim: 27) önceki başlıkta (Resim: 26) gözlenen stil özelliklerini daha da ileriye götürmüştür. Yoğun şekilde yıpranmış ters çan görünümlü kalathos üzerindeki iki sıralı akanthus yaprakları, kalan bölümlerinden anlaşılabilirdiği kadarıyla ol-

dukça yüzeysel işlenmiştir. Önceki başlıkta belirlenen yaprak dişlerinin birbirine kalın bantlarla bağlanması özelliği, burada da izlenir. Ancak, ikinci sıra akanthuslarda ara bağlar daha da kalınlaştırılmış ve göz göz oyulmuş alanlar parçalanarak çoğaltılmıştır. Akanthus yapraklarındaki doğal yapı tümüyle kaybolmuş, bozulma artarak ikinci sıra yapraklar alttan kalathos içine gömülmüşlerdir. Yaprak aralarının parçalanıp bölünmesi alt yaprak çelenginin dip kısmında, belirgin bir biçimde izlenmektedir. Ayrıntılı işlenmeyen yaprak damarları basit ve yüzeysel oyuklarla gösterilmiştir. Kaulis ve heliksler için de geçerli olduğunu söyleyebileceğimiz bozulma, göz göz alanların oluşması ve doğal yapının kaybolarak yerine parçalanmış öğelerin getirilmesi ise, Caracalla dönemi özelliğidir⁸⁵. Buradan, Kyz'88/Ed.9 başlığının, kente "Kyzikenon Dis Neokoron"ünvan ve ayrıcalıklarını veren Septimus Severus ya da oğlu Caracalla Dönemi'nde⁸⁶ inşa edilen bir yapıya ait olduğunu söyleyebiliriz.

Erdek, Açık hava Müzesi'ndeki Kyz'88/139 Env.No.lu başlık (Resim: 28) yeni bir stilin ürünü olarak karşımıza çıkar: Roma Çağı Anadolu'su'nun hemen her yerinde olduğu⁸⁷ gibi Kyzikos'ta da Caracalla döneminin ardından mimari faaliyetlerin yavaşladığına ve bezemelerde eski özen ve kalitenin bulunmadığına tanık olur. İ.S.3.yüzyılın başlarında, motiflerdeki doğal yapının yok olması ve bozulma ile birlikte aşırı matkap kullanımı sonrası, bezemede egemen duruma gelen parçalanma doruk noktasına ulaşır. Ardından durgun ve kaba hatlara dayalı, monoton çizgilerin hakim olduğu bir stil evresine geçilir. Bu evrenin en erken örneği durumundaki Kyz'88/139 başlığında sivri uçlarını kaybetmeye başlayan akanthuslar oldukça yüzeysel işlenmiş, yaprak dişleri arasındaki göz göz boşluklar da yayvan çanaklara dönüştürülmüştür. Klasik biçimini kaybeden akanthuslarda ortadaki yaprak dilimi tabana doğru genişlemeye başlamıştır⁸⁸. Temel özelliklerinden sıyrılan heliksler ve abakus Çiceği sapı yapraklaşmış bir biçim gösterir. Bir yenilik olarak kalathos taban bileziği üzerine yerleştirilen İonik kyma da yüzeysel ve özensiz işçilik dikkat çekmektedir. Bu özellikler ise, dönem içerisinde yaygınlaşacak ve 3.yüzyıl ortalarında bütün sanat kollarında izlenebilen Geç Antik Dönem'in yerleşik stiline dönüşecektir⁸⁹.

(85) Başaran, 1987, 52, 67-69, 82; Bozulmuş kaulis ve helikslerin benzerleri için Bak. *Leptis Magna Severuslar Bazilikası . A.Menen, Cities in The sand* (1972) (Res: 79)

(86) Hasluck, 189; Ertüzün, 40; Başaran, 1990, 60 vd.

(87) Başaran, 1987, 67-68, 83-88, 128.

(88) Başaran 1987, 128.

(89) Lotus-palmet dizilerinde de karşılaştığımız bu yapı, dönemin belirleyici özelliğidir ve palmetlerde "eksen yaprağın tabana doğru genişlemesi" biçiminde izlenir. Başaran, 1987, 116-121. Lev. 26b-c, 40a-c.

Kyz'89/12 Env.No.lu Korinth başlığı (Resim: 29) önceki örneğin (Resim: 28) getirdiği yeni stil anlayışı içerisinde daha da yüzeyselleşmiş ve biçimsellik kazanmıştır. Alt sıra akanthuslarda izlenen ve tabana doğru genişleyen orta dilimlerle, yaprak dişleri arasındaki boşluklar küçük çukurlara dönüşmüştür. Kalathosa sıkı sıkıya bağlı yaprak yüzeyleri doğallık ve plastik görünümünü tümüyle kaybetmiştir. Akanthuslar arasında yaprak dilimleriyle oluşturulan kapalı alanlar oldukça daralmış ve sayısal olarak da üçe indirilmiştir. Belli belirsiz işlenen kaulis çanakları ile heliksler basit görünümle alırken, abakus çiçeği sapı tümüyle silinmiştir.

Kyzikos'ta, Panarmos Limanı yakınında arazide ele geçirilen Kyz'90/14 Env.No.lu ante başlığı da (Resim: 30) aynı dönemin bir ürünü olmalıdır. Yarıdan çoğu toprak içerisindeki başlığın dıştan izlenen kalathos taban bileziği üzerine dizilen yüzeysel akanthus yaprakları ve bunların hemen üst bölümünde kalathos dudaklarını süsleyen yarım dil motifleri, monoton ve cansız bir yapı sergiler. Kyz'89/14 başlığında akanthusların alt dilimlerinin birbirine bağlanmasıyla oluşan köprü, Kyz'89/12 başlığına (Resim: 29) göre daha da bütünleşmiş ve alttan birinci göz körelmeye başlamıştır. Üç gözle kurulan ikinci köprünün yan gözleri de olabildiğince daraltılmış durumdadır.

Kyz'88/127 Env.No.lu, Erdek Limanı Kıyı Parkı'ndaki Korinth başlığı (Resim: 31), dönemin belirleyici özelliklerini yansıtmaktadır. İki sıralı akanthus yapraklarının ikinci sırasından yükselen volütlere oturtulmuş abakusla, alttaki kalathos tektonik bir yapı gösterir. Alt yaprak çelenginde akanthuslar birbiri içine sokulmuş, yaprak dişleri arasındaki göz göz işlenen ara boşluklar ve yaprak yüzeyleriyle orta yaprak dilimi yüzeysel bırakılmış, yapraklarda hiçbir ayrıntı belirtilmemiştir. Tabanda birbirine bağlanan akanthus yaprak dişleri arasındaki boşluğun önceki başlığa göre (Resim: 30) daraltılmış olması geç özelliktir. Buna dayalı olarak kalathosa gömülen ikinci sıra yaprak çelenginde alt yapraklar birbiriyle bütünleşmiş ve ikinci köprü gözü oluşmuş, volüt sapı ise, önemsizce işlenmiştir. Genelde işlenen yüzeysel, canlılıktan uzak hareketsiz işçiliği, bu dönemin yaygın özelliği olarak yorumladığımızda⁹⁰, bu başlığa yakın benzerlikteki bezemeleri Seleukia Jüpiter Tapınağı⁹¹ ve Perge Bazilikası'nda⁹² bulmaktayız.

(90) Başaran 1987, 128.

(91) Başaran 1987, 128. Lev. 42c.

(92) Başaran 1987, Lev. 26c-d.

Erdek Açık hava Müzesi'nde bulunan Kyz'88/143 Env.No.lu başlık (Resim: 33) önceki örneklerde getirilen ve bu dönemin temel özelliklerini yansıtan stili, geliştirerek sürdürür. Kalathostan bir bölümünün ele geçtiği bu parçada, yalın kalathos taban bileziğine oturtulmuş alt sıra yaprak çelengi korunmuştur. Akanthuslarda izlenen orta yaprak diliminin genişletilmesi, yüzeysel yapraklar ve ayrıntıya yer verilmeyen işçilik, tekdüze bir hava yansıtmaktadır. Tabanda birbirine bağlı akanthus yaprak dişleriyle oluşturulan boşluk iyice daraltılmış ve yüzeysellik kazanmış; yaprak uçları da eski sivriliklerini kaybetmişlerdir.

Benzer yapının egemen olduğu bir başlık da Edincik'te bulundu (Resim: 34). Kyz'89/Ed.10 Env.No.lu bu başlıkta da sadece alt yaprak çelengi korunmuş durumdadır. Kalathos taban bileziğine doğru genişleyen yüzeysel damarlı orta yaprak dilimiyle ayrıntısız işlenmiş yaprak uçlarının içe ve dışa doğru kıvrılmaları önceki başlıktan farklılık gösterir. Yaprak dişlerinin doğal formlarını kaybederek uçlarından kıvrılmaları, ileriye yönelik bir yeniliktir. Böylece önceki örneklerde dar ve yüzeysel kanallar biçiminde izlediğimiz yaprak dişlerinin arası, yuvarlak alanlara dönüşmüştür.

Kyz'92/1 Env.No.lu çift yönlü ante başlığı (Resim: 32) da bu dönemin özelliklerini gösterir: Kalathos taban bileziğine oturtulan akanthuslar oldukça yüzeysel bir işçilik yansıtır. Yaprak uçlarının birbirine bağlanmalarıyla oluşan boşluklar, üç köşeli yıldız görünümü kazanmıştır. Önceki başlıkta izlenen (Resim: 31) üç gözlü köprü burada kaybolmuş yaprak yüzeyleri yayvanlaşarak genişlemiş ve dilimlerin kendi içindeki ara boşlukları tümüyle yokolmuştur, bunlar geç özelliktir.

D.Geç Antik Dönem

Erdek Belediyesi, İtfaiye Deposu'nda korunan Kyz'88/141 Env.No.lu başlık parçasında (Resim: 35) izlenen özellikler de öncekiyle aynıdır. Yüzeysellik son aşamaya ulaşmış ve ayrıntılar tümüyle kaldırılmıştır. Bu parçanın stile getirdiği en önemli özellik, tabanda birbirine bağlı yaprak dişlerinin arasında oluşturulan kenarları içe bombeli dörtgen alandır. Daha önceki örneklerde bu alan üçgen bir biçim gösterirken burada, yaprak uçlarının kıvrılmaları sonucu dörtköşe bir boşluk meydana gelmiştir. Bu özelliğiyle Kyz'88/141 başlığı sonraki başlıklar için öncü niteliğindedir.

Kyz'88/141 başlığının (Resim: 35) bu dönem için en belirleyici özellik olarak getirdiği alt sıra yaprak çelenginde akanthus yapraklarının birbirine bağlanmaları sonucu tabanda oluşan dörtgen alan, Kyz'88/115

Env.No.lu başlıkla (Resim: 36) yeni bir aşama kazanmıştır. Kalathosun alt bölümü elegeçen bu başlıkta ikinci yaprak dişleriyle de ortada dörtgen alan oluşturmuştur. Bu özellik ise Kyz'88/115 başlığında akanthus yaprak uçlarının yüzeysel yapı içerisinde daha da kıvrıldığı ve geçliğin göstergesidir.

Erdek Açık hava Müzesi'nde bulunan Kyz'88/142 Env.No.lu başlık parçası da (Resim: 37) bu dönemin stilini yansıtmaktadır: Kalathos üst bölümüne ait parçada yüzeysel akanthuslar baştan savma bir işçilikle karşımıza çıkarlar. Anlaşabildiğince iri yapılı akanthusların yaprak uçlarından çıkan volüt kökleri ile sapsız abakus çiçeği, ayrıntısız ve kabaca işlenmişlerdir⁹³.

Kyz'88/119 başlığında (Resim: 38) izlenilen karmaşık yapraklı yapı ve uçları kıvrık akanthuslar, Geç Antik Çağ içerisinde oldukça ileri bir aşamaya gelmişlerdir. Bir bölümü kırık ve yüzeyi aşınmış bu parçada karşılaştığımız balık pulu çizgileriyle bezeli abakus tablası üzerindeki abakus çiçeği ve sapı, üst yaprak çelengi aralarında birleşen volüt kökleri ve yüzeysel işçilik, İ.S.4.yüzyıl içerisinde yeni bir evrenin habercisi olmalıdır.

Kyz'88/119 başlığıyla ulaşılan stil özellikleri Kyz'88/151 Env.No.lu Korinth başlığıyla (Resim: 39) son aşamaya ulaşır. Güçlü kalathos üzerine yerleştirilen alt ve üst sıra yaprak çelenklerinde birbirleriyle bütünleşen akanthusların aralarında oluşturulan kapalı alanlar ve yaprak dişlerinin parçalanarak çoğalması, ileri özelliktir. Abakus tablasının önceki başlığa benzer biçimde balık puluyla bezenmesi ve tomurcuk görünümüne abakus çiçeği Kyz'88/142 başlığında (Resim: 37) oluşturulan ve Kyz'88/119 başlığıyla (Resim: 38) sürdürülen bir gelişimin sonucudur. Silik köklerle oluşturulan volütlerin altındaki üst yaprak çelenginde gözlenen özelliklerin en önemlisi, yaprak dişleri arasındaki dörtköşe alanların sayısının ikiye çıkmış olması ve bunların "karo" bezeğine benzemesidir. Hemen ilk bakışta dikkat çeken bu yapı, öncelikle amaçlanmış olmalı. Buna karşın, parçalanarak kıvrılan akanthus yaprak dişlerinin kendi içinde bağlanmaları sonucunda küçük kapalı dairesel alanlar oluşmuştur. İ.S.3.yüzyıl sonlarında ortaya çıkan bu yapı, 4.yüzyıl içerisinde sıklıkla kullanılmaktadır. Akanthus yaprak aralarının içe kapalı alanlarla bütünlenmesi, İ.S.2.yüzyıl sonlarında karşımıza çıkar (Resim: 19 vd). Ancak, her iki dönem stilini birbirinden ayıran en önemli fark, bunun;

(93) Benzer stil özellikleri yansıtan ancak, fazla tahrip olmuş bir Korinth başlığı da Kyzikos amphitiatroda ele geçmiştir. Olasılıkla İ.S. 4. yüzyıl içerisinde amphitiatroda yapılan bir onarıma aittir.

4.yüzyılda yüzeysel yaprak dişleri kıvrık akanthuslar ve yuvarlak hatlarla oluşturulmasına karşın, 2.yüzyıl sonları stilinde özellikle matkap ve barok yapının amaçlanmış olmasıdır.

Biçimsel benzerlerine az da olsa rastlanılan⁹⁴ Kyz'88/Ed. II başlığını (Resim: 40) ise, figürlü başlıklar içerisinde değerlendirmek gerekir: Kalathos dudağında yer alan çeşitli hayvan figürlerini bir yana bıraktığımızda başlığın vazo biçimli çanaklara yerleştirilmiş ve üzeri sık matkap delikli abakus çiçeği ve sapı ile akanthus yaprakları, stilde yeni bir kültürü yansıtmaktadır. Akanthus çelenginde yapraklar birbirinden ayrılmış ve sayıca çoğalmış yaprak dişleri sivriltilmiş durumdadır. Ancak, Kalathos taban bileziği üzerinde sivri yarım yaprak dişleri, uçlarıyla birbirlerine bağlanmıştır.

İstanbul Arkeoloji Müzesi'nde 5452 Env.No.lu, Tophane'den götürülmüş figürlü başlıkla⁹⁵ Kyzikos başlığını karşılaştırdığımızda; her iki başlık arasında gerek biçim ve gerekse stil açısından çok büyük bir yakınlık gözlenir. Kalathos dudağının güvercin ya da kartal figüriyle, koç ya da boğa protomuyla süslendiği, parçalanmış yaprak uçları kıvrık akanthuslu ve kalathos taban bileziğinin sivri uçlu yarım yaprak bezeli yapısıyla her iki başlık, aynı elden çıkmışçasına benzerdir. İ.S.5-6.yüzyıla tarihlenen⁹⁶ İstanbul Arkeoloji Müzesi'ndeki bu başlık, olasılıkla Kyzikos başlığıyla aynı atölyede yapılmıştır. Bu durumda, Tophane'den devşirilmiş figürlü başlık da, Kyzikos malı olmalıdır. Ayrıca, tarihi kaynaklar, bu düşüncemizi doğrular yöndedir⁹⁷.

III. SONUÇ

Yukarıda ayrıntılarıyla incelenen Kyzikos Korint başlıkları, kentte özellikle İ.S.2.yüzyılın başlarından 5.yüzyıl sonlarına dek süren bir mimari yapılanmanın ve bunlar için faaliyette bulunan Kyzikos atölyelerinin varlığını açıklıkla ortaya koymaktadır.

(94) R.Kautzsch, Kapitellstudien. *Studien zur Späantiken Kunstgeschichte* 9 (1936) 153 vd. Lev. 30-32; von Mercklin, *Antike Figuralkapitelle* (1962) 273. Res. 1257-1259. 1263-1264; F.W.Deichman, "Zur Entstehung der Späantiken Zweizonen-Tierkapitelle" *Khaserton ein Anastasion K.Orlondon I* (1965) 136-144. Lev. 1-4; E.Kitainger, "The horse and lion tapestry at Dumbarton Oaks" *DOP* 3, 1946, 61 vd.

(95) *İstanbul Arkeoloji Müzeleri Yıllığı* 9, 1960, Res. 32; S.Eyice, *Bizans Devrinde Boğaziçi* (1976) 18. Res. 2; *Uygartıklar ülkesi Türkiye. 1985 Sergi Kataloğu*. Kat. No.258.; M.Dervişbey "İstanbul'da Küçük bir Bizans Buluntusu" *S.Eyice Armağanı* (1992) 97 vd. Res. 1-3.

(96) S.Eyice, *Age.*, 18.

(97) Başaran 1990, 60 vd.

İ.S.2.yüzyıl başlarında Anadolu'nun en önemli sanat merkezi konumundaki Bergama'dan etkilenen Kyzikos atölyeleri, daha sonra kendi sanat özelliklerini ortaya koyarak, özgün üretime geçmişlerdir. Roma Çağı Anadolu'sunun genelinde izlenen stil gelişimine paralel bir gelişim kuran Kyzikos atölyeleri, getirdikleri yeniliklerle İ.S.4.yüzyıl sonlarına dek sanat yaşamlarını sürdürmüşlerdir. Genelde normal Korinth başlığı tercih edilirken, bunun bir çeşitlemesi olan kompozit başlığa pek önem verilmemiş, belirlenen ters çan biçimli yalın kalathos formu bazı değişikliklerle her evrede kullanılmıştır.

Anadolu'nun önemli sanat merkezlerinde stil gelişimi ve mimari yapılanma Caracalla ile sınırlanmasına karşın, Kyzikos'ta Bizantion'a olan yakınlık nedeniyle Geç Antik dönemine ait Korinth başlıkları da ele geçmiştir. Böylece Kyzikos başlıklarıyla 2.yüzyıl başlarından Bizans'a değin süren bir stil gelişimi izlenebilmiştir.

Kyzikos'ta bulunanlarla aynı işçiliği yansıtan bazı başlıkların Prokonnesos'ta da ele geçmiş olması, antik kaynakları doğrulamakta ve Marmara Adası Saraylar Köyü mermer ocaklarının Kyzikos için uzun süre işletildiğini belgelemektedir.

Kyzikos Korinth başlıklarında genelde kullanılan kaliteli beyaz mermer malzemeye karşın, 5-6.yüzyıl başlığının değişik taş cinsinden yapılması ise, Klasik Çağ mermer ocaklarının bu evrelerde pek çalıştırılmadığını ve Bizanslı ustaların hazır durumdaki devşirme malzemeye yöneldiklerini gösterir. Bu amaçla bir çok yapı elemanı yeniden kullanılmak üzere Kyzikos'tan İstanbul'a taşınmıştır⁹⁸.

IV. KATALOG

Katalogda ölçüler, santimetre olarak alınmış; Yükseklik=Yük; Alt Çap=AltÇap; Alt Genişlik=AltGen; Alt Yaprak Çelengi Yüksekliği=AltYÇelYük; Üst Yaprak Çelengi Yüksekliği= ÜstYÇelYük; Ka-

(98) Kyzikos'ta 1988 Ağustosunda başlanan yüzey araştırmaları ve ardından yürütülen kazı çalışmaları sonucu derlenen Korinth başlıklarından bazıları önce, "II. Kyzikos Paneli'nde bir tebliğle tanıtılmış, sonradan konu genişletilip derinleştirilerek bu çalışmaya dönüştürülmüştür. Değerlendirilen malzeme kentte, özellikle İ.S. 2.-4. yüzyıllar arası yoğunlaşan mimari etkinliklerin derinlemesine bir kesitini göstermektedir. Konu üzerinde çalışmama izin veren ve sorunlarla dolu Kyzikos'u kazma cesaretinde bulunan değerli hocam Prof. Dr. A. Yaylalı'ya burada bir kere daha teşekkür etmek istiyorum. Malzemenin toplanması sonrasındaki özveriyle yardımları için Yr. Doç. Dr. N. Koçhan, Ark. T. Korkut, Ark. S. Günaçar, Ark. H. Kavanoz ile Arş. Gör. M. Şahin ve özellikle Uz. Ark. A. Y. Tavukçu'ya da içten teşekkürü bir borç bilirim.

lathos Yüksekliği= Kalyük ve Bulunduğu Yer= BulYer şeklinde kısaltılmıştır.

1- Kyz'88/51

Resim: 1

Beyaz mermer

Ölçü: Yük.52; AltÇap.--; AltGen:20; AltYÇelYük.--;

ÜstYÇelYük.--; Kal Yük.--

BulYer: Erdek Belediye İtfaiye Deposu (Eski Env. No. 115)

Kalathos taban parçası. Alt yaprak çelenginin ortasından yukarısı kırık, yüzeyde yoğun aşınma. Altta kalın orta damarlı, ince ve plastik akanthus yaprakları; üstte ilk sıra aralarından çıkan derin kanallı ikinci sıra yaprak sapları.

Er. Traian-İ.S .2.yüzyıl başı

2- Kyz'88/130

Resim: 2

Beyaz mermer

Ölçü: Yük.30; AltÇap.45; AltGen.--; AltYÇelYük. 14;

ÜstYÇelYük.19; KalYük.--,

BulYer: Erdek Açık hava Müzesi

Kalathos parçası. Üst bölüm tümüyle kırık. Altta birinci sıra, üstte bunlar arasından çıkan ikinci sıra akanthus yaprakları, aralarda demetlenmiş kaulis sapları.

Traian.

3- Kyz'88/Ed.1

Resim: 3

Beyaz mermer

Ölçü: Yük.53; AltÇap.41; AltGen.--; AltYÇelYük.18;

ÜstYÇelYük.32; KalYük.48.

BulYer: Edincik Merkez Camii avlusu

Korinth başlığı. Yüzeyde yoğun aşınma. Altta aralıklı düzenlenmiş birinci sıra, üstte bunların arasından çıkan ve genişçe yayılan ikinci sıra akanthus yaprakları. Üst yaprak çelengi aralarından yükselen ve abakus çiçeği sapı, yanlarından sarmal oluşturan heliksler, kaulis çanağına bağlı volütler.

Geç Traian.

4- Kyz'88/135

Resim: 4

Beyaz mermer

Ölçü: Yük. 71; AltÇap. 50; AltGen....; AltYÇelYük. 28;

ÜstYÇelYük. 47; KalYük. 62

BulYer: Kyzikos, bouleuterion yakını.

Korinth başlığı. Volütler kırık. Altta birinci sıra akanthus yaprakları, üstte birinci sıra yaprak uçlarından çıkan aralıklı düzenlenmiş ikinci sıra akanthus yaprakları, bunlar arasında alt sıra yaprak uçlarına dek uzanan dil bezekleri.

Erken Hadrian.

5- Kyz'88/112

Resim: 5

Beyaz mermer.

Ölçü: Yük. 64; AltÇap. 35; AltGen....; AltYÇelYük. 17;

ÜstYÇelYük. 25; KalYük. 47.

BulYer: Erdek Açık hava Müzesi (Eski Env. No: 52).

Kompozit başlık. Volütler kırık, yaprak yüzeyleri aşınmış. Altta çift sıra düzenlenmiş akanthus yaprakları, yukarıya doğru genişleyen kalathos dudağı üzerinde iyonik kyma ile astragal.

Hadrian.

6- Kyz'88/126

Resim: 6

Beyaz mermer.

Ölçü: Yük. 78; AltÇap. 72; AltGen....; AltYÇelYük. 25;

ÜstYÇelYük. 45; KalYük. 40.

BulYer: Erdek Liman Kıyı Parkı (Eski Env. No: 108)

Korinth başlığı, yüzeyde iri kırık ve yoğun aşınma. Altta birinci sıra akanthus yaprakları, üstte birinci sıra yaprak uçlarından çıkan ikinci sıra akanthus yaprakları. Silik kaulis çanağı, heliks ve volütler.

İ.S. 135-140.

7- Kyz'88/131

Resim: 7

Beyaz mermer

Ölçü: Yük. 35; AltÇap....; AltGen. 37; AltYÇelYük. 18; Üst YÇelYük.....; KalYük.....
BulYer: Erdek Açık hava Müzesi (Eski Env. No:173)

Korinth başlık parçası, kırık. Alttan tek sıra düzenlenmiş akanthus yaprakları, üstte yaprak aralarından çıkan kaulis çanakları.

İ.S.140-150

8. Kyz/89/Ed.2

Resim: 8

Beyaz mermer

Ölçü: Yük. 48; AltÇap. 43; AltGen....; AltY.Çel.Yük. 24;

ÜstY.Çel.Yük...; Kal.Yük. 39.>

Bul.Yer: Edincik Belediye Parkı

Korinth başlığı yüzeyde aşınma ve yer yer iri kırık. Alttan aralıklı dizilmiş akanthus yaprakları. Kaulis çanağından çıkan bakışimli heliksler arasına gömülü abakus çiçeği sapı.

İ.S. 140-150

9- Kyz'88/Ham.1

Resim: 9

Beyaz mermer

Ölçü: Yük.42; AltÇap....; AltGen. 40x30; AltYÇelYük. 32;

ÜstYÇelYük.....; KalYük. 38.

BulYer: Hamamlı köyü

Ante başlığı. Yüzeysel aşınma. Volütler kırık. Köşelere yerleştirilmiş akanthus yapraklarıyla bunlar arasında yer alan kapalı yaprak çanakları.

İ.S. 140-150

10- Kyz'88/32

Resim: 10

Beyaz mermer

Ölçü: Yük. 37; AltÇap....; AltGen. 30; AltYÇelYük...;

ÜstYÇelYük.....; KalYük....

BulYer: Belediye İtfaiye Deposu (Eski Env. No: 184)

Korinth başlık parçası büyük oranda kırık. Altta birinci sıra akanthus yaprakları üstte bunlar arasında çıkan ikinci sıra akanthuslar. Band biçimli volüt sapı, yaprak görünümlü heliks ve abakus çiçeği altında düğüm oluşturan abakus çiçeği sapı.

İ.S. 2.yüzyılın ortası.

11- Kyz'89/9

Resim: 11

Beyaz mermer

Ölçü: Yük. 43; AltÇap...; AltGen....; AltYÇelYük....;

ÜstYÇelYük...; KalYük.

BulYer: Kyzikos Hadrian Tapınağı

Korinth başlık parçası. Derin kanallı dilimlerle belirtilmiş akanthus yaprağı.

İ.S. 150'ler

12- Kyz'88/Ed.3

Resim: 12

Beyaz mermer

Ölçü: Yük.45; AltÇap...; AltGen. 35; AltYÇelYük. 15;

ÜstYÇelYük. 16; KalYük

BulYer: Edincik Belediye Parkı

Korinth başlığı. Altta yaprak uçlarıyla birbirine dokunan akanthuslar, üstte ikinci sıra yaprak çelengi. Üst sıra yaprakları arasında çıkan ve köşelerde volüt oluşturan kaulis çanağına bağlı dallar. Abakus üzerinde geniş saplı ve dört yapraklı abakus çiçeği.

İ.S. 150-160.

13- Kyz'88/113

Resim: 13

Beyaz mermer

Ölçü: Yük.44; AltÇap.--; AltGen.32; AltYÇelYük.--;

ÜstYÇelYük.--; KalYük.-

BulYer; Erdek Açık hava Müzesi (Eski Env. No. 84, Ertüzün, Resim:81)

Konsol altı. Tabana genişçe oturtulmuş akanthus yaprağı.
İ.S. 150-160

14-Kyz'89/Ed.4

Resim: 14

Beyaz mermer.

Ölçü: Yükl.54; AltÇap.46; AltGen.--; AltYÇelYük.28;

ÜstYÇelYük.--; KalYük.46.

BulYer: Edincik Belediye Parkı.

Korinth başlığı. Yüzeyde kırık ve aşınma. Altta tabana genişçe yayılmış akanthus yaprakları, alt sıra yaprak uçları düzeyinde kalathostan çıkan kaulis çanakları.

İ.S. 150-160

15-Kyz'89/Ed.5

Resim: 15

Griimsi beyaz mermer

Ölçü: Yükl.23; AltÇap.--; AltGen.22x26; AltÇelYük.;

ÜstYÇelYük.15; KalYük.18

BulYer: Edincik Belediye Binası.

Ante başlığı, köşeler kırık. Köşelere yerleştirilmiş akanthus yaprakları ve aralarda volüt köklerine gömülen heliks yerine geçen yapraklı dallar.

İ.S. 160' lar

16-Kyz'88/133

Resim: 16

Beyaz mermer

Ölçü: Yükl.55; AltÇap.--; AltGen.55x43; AltYÇelYük.20;

ÜstYÇelYük.35; KalYük.46.

BulYer: Erdek Açık hava Müzesi (Eski Env. No.32)

Ante başlığı. Yapraklarda yüzeysel aşınma. Altta aralıkla düzenlenmiş birinci sıra; üstte bunların yaprak uçları düzeyinden çıkan ikinci sıra akanthus yaprakları. Çanak yapraktan çıkan abakus çiçeği sapı ve belirsiz işlenen volüt kökleri.

İ.S. 170' ler

17-Kyz'88/136

Resim: 17

Beyaz mermer

Ölçü: Yü. 36; AltÇap.--; AltGen. 39; AltYÇelYük.--;

ÜstYÇelYük.22; KalYük.31.

BulYer: Erdek Açık hava Müzesi (Eski Env. No. 169)

Ante başlığı. Abakus tablası ve volütler kırık. Köşelerde iri akanthus yaprakları, yaprak kenarlarında tabana dek indirilen köşe volütü ve buna bağlı heliksler ile abakus çiçeği sapı.

İ.S. 170-180

18-Kyz'89/10

Resim: 18

Beyaz mermer

Ölçü: Yü.35; AltÇap.48; AltGen.--; AltYÇelYük.--;

ÜstYÇelYük.--; KalYük.20

BulYer: Kyzikos Panarmos Limanı

Korinth başlık parçası. Büyük ölçüde kırık ve yüzeyde yoğun aşınma. Kalathos üzerinde iki heliks ve bunlar arasında kırık abakus çiçeği sapı.

İ.S. 180

19- Kyz'88/Ed.6

Resim: 19

Beyaz mermer

Ölçü: Yü.40; AltÇap.58; AltGen.--; AltYÇelYük.27;

ÜstYÇelYük.--; KalYük:-

BulYer: Edincik Belediye Parkı

Korinth başlığı. Abakus tablasında kırık ve aşınma. Altta sık dizimli tek sıra akanthus yaprakları. Kalathosa gömülmüş kaulislerle kırık köşe volütü ve yarım palmet biçimli heliksler ile bunlar arasından yükselen abakus çiçeği sapı.

İ.S. 185-190

20-Kyz'89/Ed.7

Resim: 20

Beyaz mermer

Ölçü: Yük.19; AltÇap.--; AltGen.--; AltYÇelYük.--; KalYük.14
BulYer: Edincik Eski Mezarlık.

Korinth başlık parçası. Kalathosun büyük bölümü ve abakus kırık. Boynuz biçimli heliksler ve bunlar arasından yükselen abakus çiçeği sapı.

İ.S. 185-195

21- Kyz'89/13

Resim: 21

Beyaz Mermer

Ölçü: Yük. 16; Altçap.--; AltGen.--; AltYÇelYük.15;

ÜstYÇelYük.--; KalYük.-

BulYer: Kyzikos Hadrian Tapınağı

Korinth başlık parçası. Kalathos büyük oranda kırık, yüzeyde aşınma. Kalathos taban bileziğine bağlı alt yaprak çelengine ait akanthus yaprakları.

İ.S. 185-195

22- Kyz'88/132

Resim: 22

Beyaz mermer

Ölçü: Yük.60; AltÇap.42 AltGen.--; AltYÇelYük.31;

ÜstYÇelYük.--; KalYük.51.

BulYer: Kyzikos Bouleiterion-Sulu Bodrum

Korinth başlığı. Abakus tablasında yer yer büyük kırıklar. Altta şık dizimli akanthus yaprakları. Üstte kalathosa gömülmüş kaulislere bağlı yarım yaprak biçimli heliksler ve bunlar arasından yükselen abakus çiçeği sapı.

İ.S. 195-200

23- Kyz'89/Ed.8

Resim: 23

Beyaz mermer

Ölçü: Yük.26; AltÇap.--; AltGen 21x26; AltYÇelYük.20;

ÜstYÇelYük.- ; KalYük.21

BulYer: Edincik Belediye Parkı.

Ante başlığı. Köşelere yerleştirilmiş akanthus yaprakları, aralarda abakusa dek uzanan yarım palmet ve lotus çiçeği.
İ.S.200

24- Kyz'88/111

Resim: 24

Beyaz mermer

Ölçü: Yük. 51; AltÇap.35; AltGen.--; AltYÇelYük.23;

ÜstYÇelYük.--; KalYük.43

BulYer: Erdek Açık hava Müzesi (Eski Env. No.53)

Korinth başlığı. Abakus tablasında kırık ve yüzeyde aşınma. Altta kalathos taban bileziğine oturtulmuş birinci sıra akanthus yaprakları, kalisten çıkan kırık köşe volütleri ile içe dönük boynuz biçimli heliksler ve bunlar arasından yükselen abakus çiçeği sapı

İ.S. 200-210

25- Kyz'89/11

Resim: 25

Beyaz mermer

Ölçü: Yük.46; AltÇap.48; AltGen. --; AltYÇelYük.35;

ÜstYÇelYük.--; KalYük. 36

BulYer: Kyzikos, amfitiyatro yolu

Korinth başlığı. Abakus tablası kırık. Kalathos dudağına dek yükseltilmiş, alt sıra yaprak çelengine ait akanthuslar.

İ.S. 210

26- Kyz'88/128

Resim: 26

Beyaz mermer

Ölçü: Yük.45; AltÇap.49; AltGen.--; AltYÇelYük. 23; ÜstYÇel

Yük.--; KalYük. 41 BulYer: Erdek Kıyı Liman Parkı

Korinth başlığı. Abakusta kırılma ve aşınma. Altta birinci sıra akanthus yaprakları. Kalathostan çıkan kırık köşe volütleri ve bunlara bağlı heliksler arasından yükselen abakus çiçeği sapı.

İ.S. 210-220

27- Kyz'88/Ed.9

Resim: 27

Beyaz mermer

Ölçü: Yük.45; AltÇap.36; AltGen.--; AltYÇelYük. 18;

ÜstYÇelYük. 30;

BulYer: Edincik Belediye Parkı

Korinth başlığı. Abakus tablası kırık, yüzeyde yoğun aşınma. Altta birinci sıra, üstte bunlar arasından çıkan ikinci sıra akanthus yaprakları. Kaulis çanağına bağlı yarım yaprak şekilli heliksler.

İ.S.210-220

28- Kyz'88/139

Resim: 28

Beyaz mermer

Ölçü: Yük.43; AltÇap. 38; AltGen--; AltYÇelYük. 21;

ÜstYÇelYük.30; KalYük.36.

BulYer: Erdek Açık hava Müzesi (Eski Env.No: 202)

Korinth başlığı. Volütler kırık, yüzeyde aşınma. Altta birinci sıra akanthus yaprakları, bunlar arasına yerleştirilmiş ionik kyma ile üzerinde ikinci sıra yaprak dizisi. Alt yaprak çelengi üzerinden yükselen yapraklı abakus çiçeği sapı.

İ.S.230

29- Kyz'89/12

Resim: 29

Beyaz mermer

Ölçü: Yük. 44; AltÇap. 37; AltGen--; AltYÇelYük. 18;

ÜstYÇelYük. 33; KalYük. 39.

BulYer: Erdek Açık hava Müzesi (Eski Env. No: 83)

Korinth başlığı. Yüzeyde yoğun aşınma. Altta genişçe yerleştirilmiş birinci sıra yaprak çelengi, üstte stilize kaulis ve heliksler.

İ.S.230-240

30- Kyz'90/14

Resim: 30

Beyaz mermer

Ölçü: Yük. 35; AltÇap--; AltGen. 48x60; AltYÇelYük. 22;

ÜstYÇelYük--; KalYük--

BulYer: Kyzikos, Panarmos Limanı

Korinth ante başlığı. Abakus tablası ve volütler kırık. Altta ilk sıra akanthus yaprakları, üstte dil dizisi.

İ.S.230-240

31- Kyz'88/127

Resim: 31

Beyaz mermer

Ölçü: Yük. 60; AltÇap. 48; AltGen--; AltYÇelYük. 30;

ÜstYÇelYük. 25; KalYük. 55.

BulYer: Erdek, Liman Kıyı Parkı

Korinth başlığı. Yaprak uçları kırık. Kalathos taban bileziğine bağlı ilk sıra; üstte bunlar arasından çıkan ikinci sıra akanthus yaprakları, köşelerde volütler.

İ.S. 240-250

32- Kyz'92/1

Resim: 32

Beyaz mermer

Ölçü: Yük.60; AltÇap--; AltGen. 15x30; AltYÇelYük. 25;

ÜstYÇelYük .--; KalYük. 30.

BulYer: Bouleterion batısı

Korinth ante başlığı. Abakus ve yaprak uçları kırık. Kalathos taban bileziğine bağlı tek sıra akanthus yaprakları.

İ.S. 250-260

33- Kyz'88/143

Resim: 33

Beyaz mermer

Ölçü: Yük. 40; AltÇap. 57; AltGen,-; AltYÇelYük. 35;

ÜstYÇelYük--; KalYük--.

BulYer: Erdek Açık hava Müzesi (Eski Env. No:47)

Korinth başlık parçası. Kalathosun üst yarısı kırık. Kalathos taban bileziği üzerine yerleştirilmiş alt yaprak çelengine ait akanthus yaprakları.

İ.S. 270-280

34- Kyz'89/Ed.10

Resim: 34

Beyaz mermer

Ölçü: Yük. 48; Alt Çap. 43; AltGen--; AltYÇelYük. 24;

ÜstYÇelYük--; KalYük--

BulYer: Edincik, Belediye Parkı.

Korinth başlığı. Abakus tablası ve volütler kırık, yüzeyde yoğun aşınma. Kalathos taban bileziği üzerine oturtulmuş alt yaprak çelengine ait akanthus yaprakları.

İ.S. 270-280

35- Kyz'88/141

Resim: 35

Beyaz mermer

Ölçü: Yük. 15; AltÇap. 40; AltGen--; AltYÇelYük--;

ÜstYÇelYük--; KalYük--

BulYer: Erdek Belediye İtfaiye Deposu

Korinth başlık parçası. Kalathos büyük oranda kırık. Alt yaprak çelengine ait akanthus yaprakları.

İ.S. 3. yüzyılın sonu

36- Kyz'88/115

Resim: 36

Beyaz mermer

Ölçü: Yük.30; AltÇap. 50; AltGen--; AltYÇelYük--;

ÜstYÇelYük.27; KalYük--

BulYer: Erdek Açık hava Müzesi (Eski Env. No:185)

Korinth başlık parçası. Kalathos büyük oranda kırık. Kalathos tabanına bağlı alt yaprak çelengine ait akanthus yaprakları.

İ.S. 4. yüzyıl başları

37- Kyz'88/142

Resim: 37

Beyaz mermer

Ölçü: Yük.40; AltÇap.33; AltGen--; AltYÇelYük--;

ÜstYÇelYük.23; KalYük.33

BulYer: Erdek Açık hava Müzesi (Eski Env.No: 172)

Korinth başlık parçası. Kalathosun alt bölümü büyük ölçüde kırık. Köşelerden yükselen akanthus yaprakları ve bunlara bağlı volütler.

İ.S. 4. yüzyıl

38- Kyz'88/119

Resim: 38

Beyaz Mermer
Ölçü: Yük.41; AltÇap.38; AltGen--; AltYÇelYük.20;
ÜstYÇelYük.33; KalYük.35
BulYer: Erdek, Açık hava Müzesi (Eski Env.No: 57)

Korinth başlık parçası, kalathos büyük oranda kırık. Altta birinci sıra, üstte bunlar arasından çıkarak köşelere doğru yükselen ikinci sıra akanthus yaprakları. Üst yaprak çelengi arasından çıkan abakus çiçeği sapı.

İ.S.4. yüzyıl ortaları

39- Kyz'88/151
Resim: 39
Beyaz mermer
Ölçü: Yük.52; Altçap.53; AltGen--; AltYÇelYük.8;
ÜstYÇelYük.3; KalYük.42
BulYer: Erdek Açık hava Müzesi (Eski Env.No.216)

Korinth başlık parçası. Kalathos tabanda kırık. Altta birinci sıra yaprak uçları, üstte ilk sıra üzerinden yükselen ikinci sıra akanthus yaprakları. Orta yapraktan çıkarak köşelerde volüte dönüşmüş heliks kökü, balık pulu bezemeli abakus üzerinde tomurcuk görünümlü akabus çiçeği.

İ.S. 4. yüzyılın ikinci yarısı

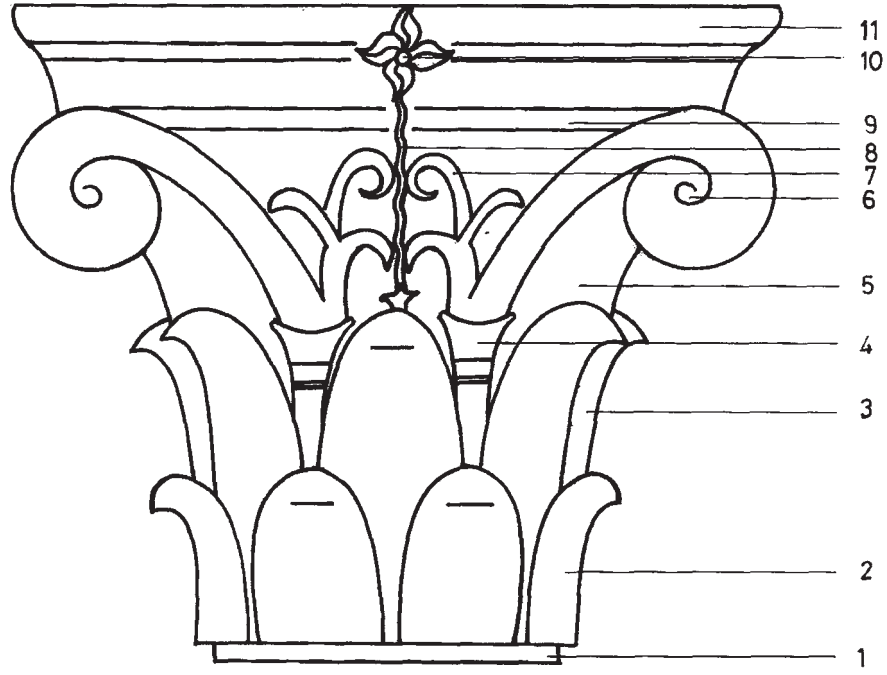
40- Kyz'88/Ed.11
Resim: 40
Bazalt
Ölçü: Yük. 50; AltÇap.40; AltGen--; AltYÇelYük--;
ÜstYÇelYük--; KalYük--
BulYer: Edincik Belediye Parkı

Figürlü Korinth başlığı. Kalathos dudağı üzerindeki figürler ve abakus tablası kırık, yaprak uçları ve yüzeyde aşınma. Yapraklarla bezeli kalathos taban bileziğine oturan alt yaprak çelengi ve üstte güvercin ya da kartal ile koç ya da boğa protomlarıyla süslü kalathos dudağı. Kalulislerden çıkan heliksiz kıvrık dallar.

İ.S. 5-6 yüzyıl.

KISALTMALAR

- ae.: Aynı eser
ay.: Aynı yazar
BAŞARAN, 1987,: C. Başaran, *Anadolu Mimari Bezekleri II. Roma Çağı Lotus-Palmet Örgesi* (Doktora Tezi- Erzurum-1987) TTK. Baskıda.
BAŞARAN, 1990.....: _____, "Güney Marmara'da Az Tanınan Bir Tarih Beldesi. Kyzikos" *Turizm Yılığı* 1988/89 (1990) 56-71.
ERTÜZÜN,: R. M. Ertüzün, *Kapıdağı Yarımadası ve Çevresindeki Adalar*. (1964)
HASLUCK,: F. W. Hasluck, *Cyzikus* (1910).
HEILMEYER,: W. D. Heilmeyer, *Korintische Normal kapitalle. Studien zur Gescihcte der Römischen Architekturdekoration. RM Erg. H 16* (1970).
İDİL, 1979,: V. İdil, "Stratonikeia'da (Eskihisar) Kentin Kuzey Kapısının İç Kesimindeki Korint Başlığı" *VIII. TTKong (Ankara-1979) Bildiriler* I,482 vd.
İDİL, 1984: _____, "Anadolu'da Roma İmp. Çağı Korint Başlıkları" *Anadolu XX*, 1976/77 (1984) I. vd.
LEON,: C.F. Leon, *Die Bauornamentik des Trajanforums* (1971).
STROCKA,: V. M. Strocka, "Zur Datierung der Celsus Bibliothek" *The Pro Xth. Int. Cong. Class. Arch.* (1978) 894 vd.



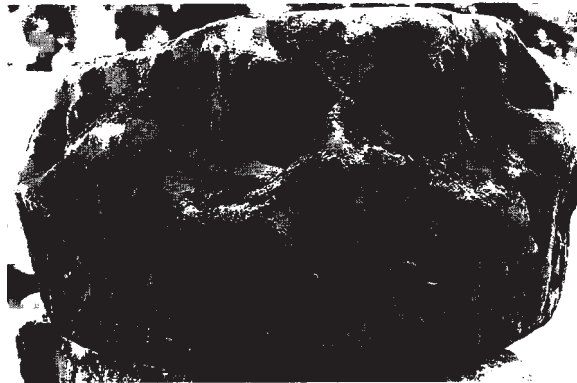
Δ

- 1-KALATHOS TABAN BİLEZİĞİ
- 2-ALT YAPRAK ÇELENĞİ
- 3-ÜST YAPRAK ÇELENĞİ
- 4-KAULIS ÇANAĞI
- 5-KALATHOS
- 6-VOLÜT
- 7-HELİKS
- 8-ABAKUS ÇİÇEĞİ SAPI
- 9-KALATHOS DUDAĞI
- 10-ABAKUS ÇİÇEĞİ
- 11-ABAKUS

Çizim: 1



Resim 1: Kyz'88/51



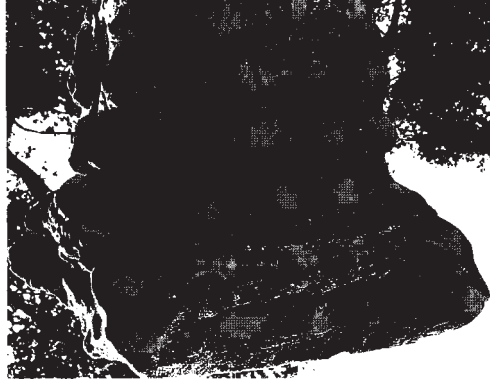
Resim 2: Kyz'88/130



Resim 3: Kyz'88/Ed.1



Resim 4: Kyz'88/135



Resim 5: Kyz'88/112



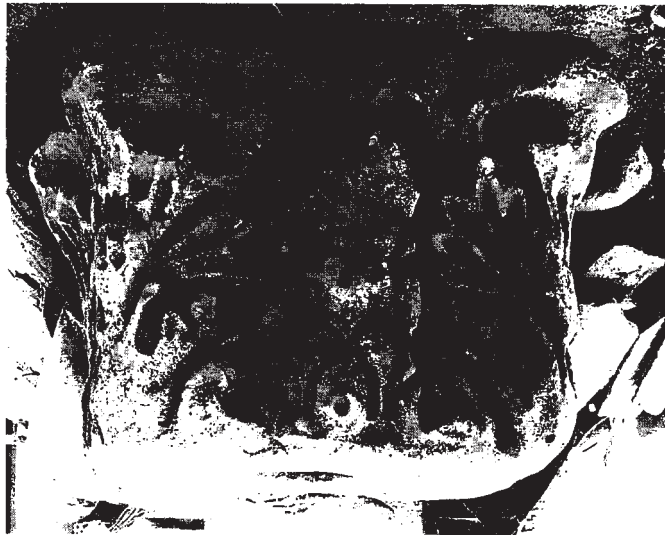
Resim 6: Kyz'88/126



Resim 7: Kyz'88/131



Resim 8: Kyz'89/Ed.2



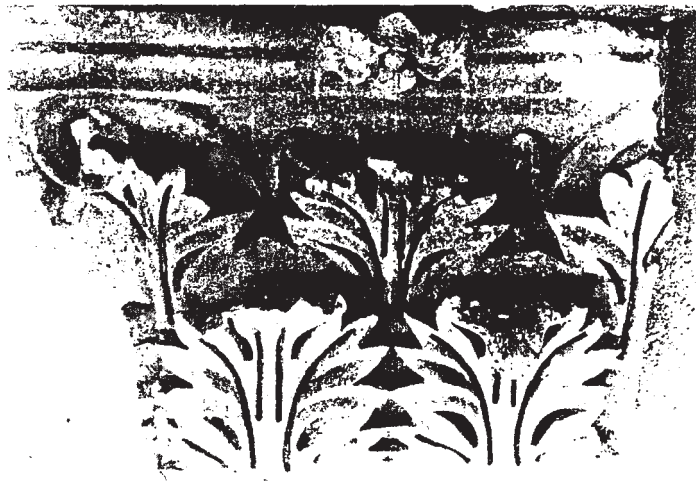
Resim 9: Kyz'91/Ham.1



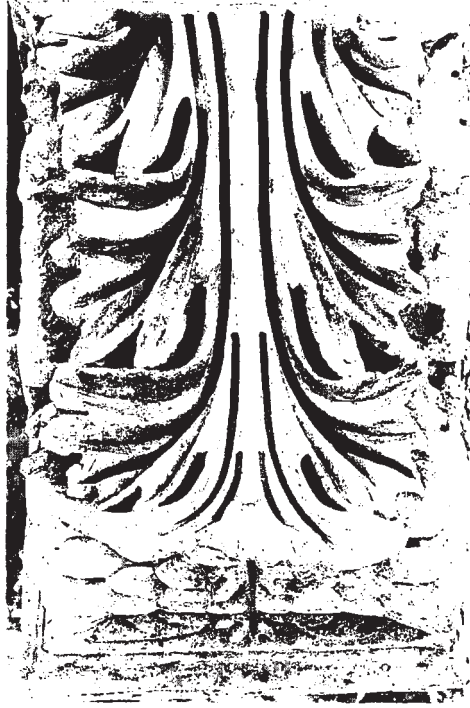
Resim 10: Kyz'88/32



Resim 11: Kyz'89/9



Resim 12: Kyz'88/Ed.3



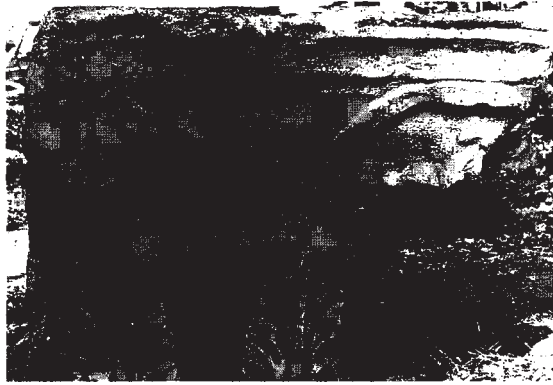
Resim 13: Kyz'88/113



Resim 14: Kyz'89/Ed.4



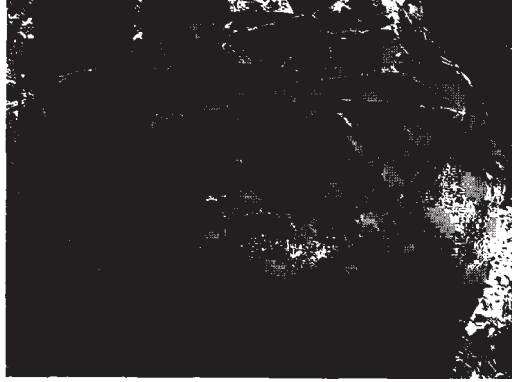
Resim 15: Kyz'89/Ed.5



Resim 16: Kyz'88/133



Resim 17: Kyz'88/136



Resim 18: Kyz'89/10



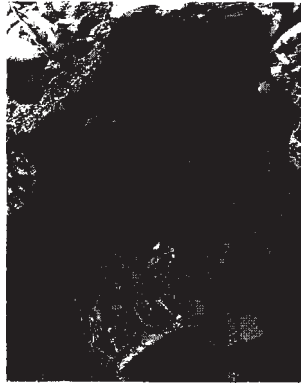
Resim 19: Kyz'88/Ed.6



Resim 20: Kyz'89/Ed.7



Resim 21: Kyz'89/13



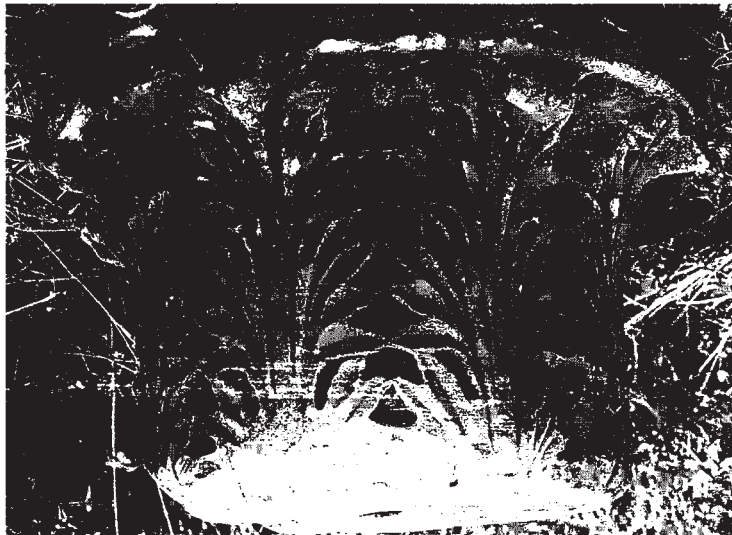
Resim 22: Kyz'88/132



Resim 23: Kyz'89/Ed.8



Resim 24: Kyz'88/111



Resim 25: Kyz'89/11



Resim 26: Kyz'88/128



Resim 27: Kyz'88/Ed.9



Resim 28: Kyz'88/139



Resim 29: Kyz'89/12



Resim 30: Kyz'90/14



Resim 31: Kyz'88/127



Resim 32: Kyz'92/1



Resim 33: Kyz'88/143



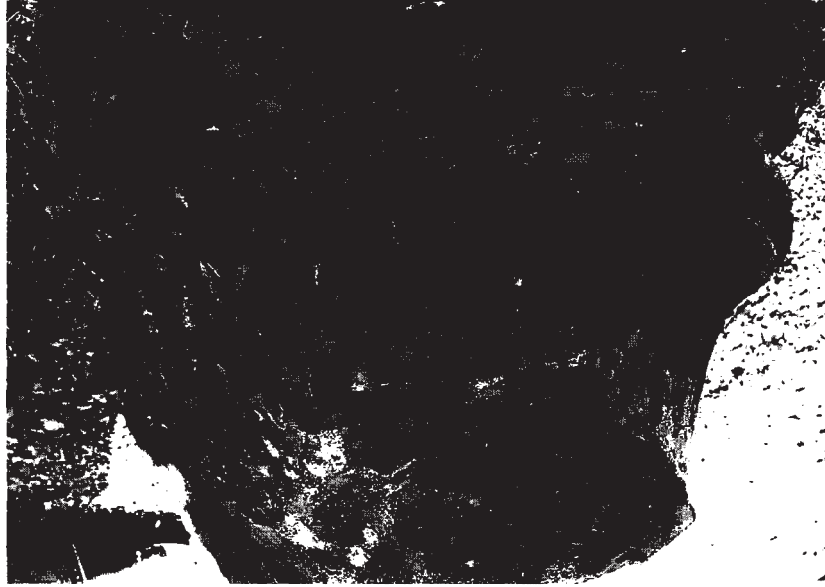
Resim 34: Kyz'89/Ed.10



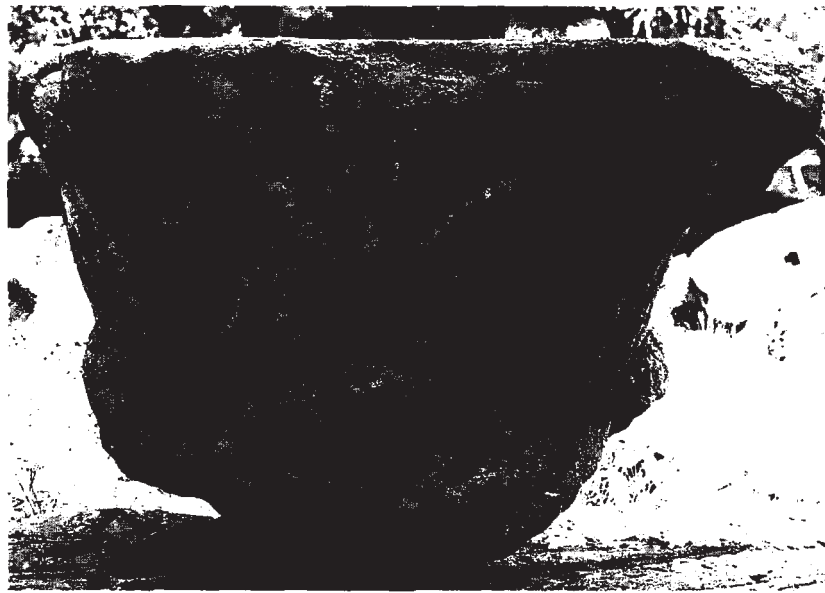
Resim 35: Kyz'88/141



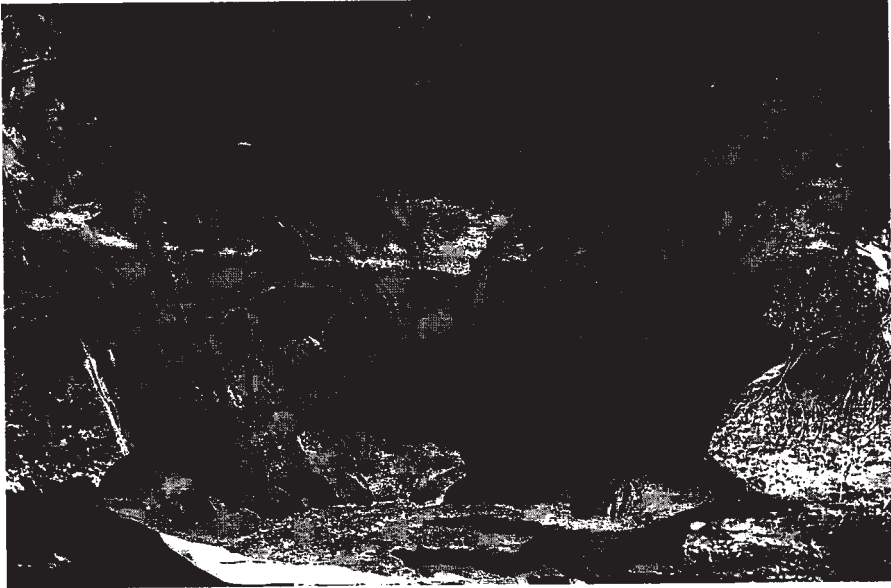
Resim 36: Kyz'88/115



Resim 37: Kyz'88/142



Resim 38: Kyz'88/119



Resim 39: Kyz'88/151



Resim 40: Kyz'88/Ed.11