

## ERZURUM MÜZESİ'NDEN BİR GRUP KANDİL

Aslı SARAÇOĞLU \*

Doğu Anadolu'nun önemli bir kültür ve sanat merkezi olan Erzurum ve çevresinde bugüne kadar, yöre kültürlerini gün ışığına çıkartacak fazla bir araştırmanın yapılmamış olması dikkat çekmektedir. Yapılan araştırmalar ise çevre kültürleri hakkında yeterli bilgi vermekten uzaktır<sup>1</sup>. Doğallıkla benim bu küçük çalışmamla bu konuya açıklık getirmek gibi bir amacım olamaz, çünkü bu konu ancak kapsamlı kazılarla çözülebilmek, bunun yanı sıra da tüm yöre müzelerindeki buluntuların türlerine göre olabildiğince bilimsel incelemeye alınmasıyla aydınlatılabilmek durumundadır. Ben bu çalışmamda genelde satın alma yoluyla kazandırılan ve buluntu yerleri belli olmayan 14 kandili tanıtmayı amaçladım<sup>2</sup>. Yaptığım araştırmanın Doğu Anadolu kandilleri üzerinde inceleme yapacaklara yararlı olacağı kanısındayım.

Kandil, bugüne kadar elde edilen verilere göre Latince kökenli bir kelimedir. Kelime karşılığı ise sıvı yağ ve fitil konularak yakılan aydınlanma kabıdır<sup>3</sup>. Bir haznedeki oluşan kandil gövdesine eklenen iki önemli eleman ise yağ ve fitildir. Romalılar, yağ doldurulan hazneye "in-

---

\* Aslı SARAÇOĞLU - Arkeolog, Adnan Menderes Üniversitesi, AYDIN.

- (1) Erzurum ve çevresindeki araştırmalar arasında en önemlileri hiç kuşkusuz yok H.Z.Koşay-H.Vary'nin; Pulur, Karaz ve Güzelova kazılarıdır (H.Z.Koşay-H.Vary, Pulur Kazısı, 1960; H.Z.Koşay-K.Turfan, Karaz Kazısı, 1959; H.Z.Koşay-H.Vary, Güzelova Kazısı, 1967). Ancak kazı raporlarında net katman gözlemlerinin olmaması ve anılan bu höyük buluntularının yalnızca Kalkolitik ve Erken Tunç çağları malzemesini içermesi nedeniyle, bölgenin İ.Ö. 2. ve I. binin ilk yarısı kültürleri konusunda bilgilerimiz yetersiz kalmaktadır.
- (2) Bu konu üzerinde çalışmaya izin verdikleri için Kültür Bakanlığı, Anıtlar ve Müzeler Genel Müdürlüğü ile Erzurum Müzesi yetkililerine ve çalışmaya değerlendirme ve önerileriyle katkıda bulunan hocam Prof.Dr.A.Yaylalı'ya teşekkürü bir borç bilirim.
- (3) M.Doğan, *Büyük Türkçe Sözlük* (1982), 516.

fudibulum". fitil takılan emzik kısmına "rostrum" demiştir<sup>4</sup>. Kandil içine önce yağ konulmuş, daha sonra üzerine fitil yerleştirilmiştir. Yağı emen fitil ise yanarak aydınlanmayı sağlamıştır. Önceleri zeytinyağı konularak kullanılan kandiller, petrolle birlikte geç tarihlerde yerini gazyağına bırakmış, elektriğin keşfinden sonra ise tümüyle terk edilmiştir. Doğallıkla da kandillerin yayılım alanı zeytinyağı üreten, ya da onlarla doğrudan etkileşimi olan bölgelerle sınırlı kalmıştır: Akdeniz havzası. Bu bölge aynı zamanda antik dönem kandillerinin çekirdek bölgesini oluşturmuştur. Yağın yakılması, bir besin maddesinin de tüketilmesi anlamına geldiğinden, kandil yağının ekonomik kullanımı her zaman için önemli olmuştur. Işık miktarının ıssız şekilde artırılabilmesi ise kandildeki fitil deliklerinin çoğaltılması ve fitillerin kalınlaştırılmasıyla ilgilidir. Normal tip delikli bir kandil, bugünün tek bir mumu kadar ışık üretmekte ve aydınlanma gereksinimini basit ölçüler içerisinde karşılamaktadır.

Bu asal işlevlerine koşut olarak günlük yaşamda sıkça kullanılan kandiller, ölümden sonraki yaşama da inanıldığından, mezarlarda da ölü armağanı olarak bolca karşımıza çıkmıştır. Zaten günümüz koleksiyonlarındaki kandillerin büyük çoğunluğu mezar buluntusu olarak ele geçmiştir. Mezarlarda ele geçen kandiller kullanım izi taşımazlar ve seramik, cam, kıymetli taşlar gibi ölünün mülkiyetine ait eşyalar olmalıdırlar. Bu nedenle de tüm uygarlık tarihi boyunca değişik kültürlerin izlerini yansıtan bir çok kandil, biçem çeşitlemeleriyle dikkati çeker.

Antik çağda kandil ile aydınlanma çok eski dönemlere kadar gitmektedir. Dolayısıyla karanlıkta ışığa olan gereksinim insanlık tarihi kadar eskidir. Önceleri ısınma ve aydınlanmaya yönelik olarak açık havada ateş yakan insanoğlu, daha sonra aydınlanma amacıyla ateşi belli bir yere sabitleştirmiştir. Fransa'daki Paleolitik mağaralarda is kalıntılarından anlaşıldığı üzere, içinde ateş yakılan taş çanaklar bulunmuştur<sup>5</sup>. Tüm bu işaretler kandillerin, basit ve gündelik bir kullanım eşyası olarak erken dönemlerden itibaren günlük yaşam içine girdiğini ve her dönemde sevilerek kullanıldığını kanıtlamaktadır<sup>6</sup>. İ.Ö.4.binde kandillerin kullanıldığını gösteren bazı belgeler vardır<sup>7</sup>. Geç Kalkolitik'te yerleşik hayatın ilk safhalarında oldukça ilkel kandiller kullanılmıştır. Nablus yakınındaki Tell el-Far'ah bu örnekler için oldukça önemlidir<sup>8</sup>.

(4) S.Kalfazade-A.Özkan, "Kandil ve Kandilin Anadolu Türk Sanatındaki Kullanımı Üzerine", *Sanat Tarihi Araştırmaları Dergisi*, 2, 5 (1989), 23.

(5) Bu konu için bkz. *RE*, XIII, 2 (Lucerna Maddesi), 1606 vdd.

(6) *Reallexikon der Vorgeschichte*, I, 383.

(7) F.Kımal, "Kaunos Adak Kapları", *Belleten* XXXIII, 1969, 156.

(8) S.Kalfazade-A.Özkan, "Kandil ve Kandilin Motif Olarak Anadolu Türk Sanatındaki Kullanımı Üzerine", *Sanat Tarihi Araştırmaları Dergisi*, 2, 5 (1989), 24.

Erken Tunç Çağı'nda ise (İ.Ö.2900-2600) kandillerin daha da geliştiği görülür<sup>9</sup>. Mısır'da eski dönemlere ait hieroglif işaretler arasında kandil resmi vardır<sup>10</sup>. Anadolu'da ele geçen kandillerin çoğu ise Yunan-Roma ürünü olmalarına karşın, Yunanlıların kandilin keşfinde pek etkili olmadıkları, bunu da bir çok kültür elemanı gibi doğudaki komşularından aldıkları anlaşılmaktadır. Anadolu'da Hititlerin kandil ile aydınlandıklarını tabletlerden öğreniyoruz. Fakat yazılı kaynakların bu ifadesi arkeolojik buluntularla henüz doğrulanmamıştır. Kültepe'de<sup>11</sup>, Acemhöyük ve Alishar'da<sup>12</sup> üzüm salkımı şeklinde yapılmış ve asılarak kullandıkları anlaşılan kaplar bulunmuştur. Yine Karahöyük'te bulunan üzüm salkımı şeklindeki benzer kaplarda da yanma izlerinin görülmesi bunların kandil olabileceğini düşündürmektedir<sup>13</sup>. Eğer bu kaplar kandil olarak kabul edilirse, Hititlerin fitilsiz bir yağ kandili kullandıkları anlamına gelecektir. Tüm bu veriler yağ kandillerinin, Akdeniz'in doğusunda Suriye ve Filistin'de geliştirilmiş olduklarını kanıtlamaktadır. Fenikeliler ise batıya yayılmasında etkili olmuşlardır<sup>14</sup>.

Burada özetle de olsa kandillerin yapım tekniği konusunda bilgi vermek gerekir.

Kandiller ilk zamanlarda üstü açık bir yonca şeklinde biçimlendirilirken, daha sonraları fitil çıkıntısının yağ çanağından ayrılması ve kandil tutamaklarının kısılmasıyla değişik bir görünüm kazanmıştır. Önceleri açık bir kase şeklinde yapılan kandil, Klasik ve Hellenistik çağlarda kesiti mercimeğe benzeyen ve ortasında doldurma deliği olan bir yapıya dönüşmüştür. Kandil gövdesinin üst tarafının kapanmasıyla yağın dışarı taşarak, dökülme durumu da ortadan kalkmıştır. Formdaki bu değişiklikler yanında antik dönem kandilleri elde, kalıpta ve çarkta yapılanlar olmak üzere üç ana küme altında toplanabilmektedir<sup>15</sup>. Bunlardan en eskisi doğallıkla elde yapımdır. Dökme ile yapma daha çok İ.Ö.2.yüzyılda gelenekselleşmiştir. Kalıpta yapım tekniği, İ.Ö.3. yüzyıldan yani Erken Hellenistik Dönem'den başlayıp Roma Dönemi içlerine kadar devam etmiştir. Çarkta yapım ise antik çağda daha gelişmiş

(9) M.Önder, "Kandil", *Antika ve Eski Eserler Ansiklopedisi*, 1987, 66-68; George Ferguson, *Signs and Symbols in Christian Arts* (1965), 176.

(10) Reallexikon der Vorgeschichte, I, 384.

(11) T.Özgüç, *Kültepe Kazı Raporu* (1948), 73.

(12) *OIP*, XXIX, 1937, 151.

(13) S.Alp, *Karahöyük Kazısı* (1947).

(14) W.Radt, "Lampen und Beleuchtung in der Antike", *Antike Welt*, 17, 1986, 41 vd.

(15) Teknik terimler ve kümeler için bkz. (J.Perlzweig, *The Athenian Agora, Lamps of the Roman Period*, Vol. VII, (1961); Biçim ve yöntemleri için bkz. (E.Jastrow, *OpArch.* 2, 1941, 1 vd); Kaizerler dönemi lambaları için bkz. (F.Fremersdorf, *Römische Bildlampen*, 1922), 38 vd.

bir teknik olarak karşımıza çıkar. İ.Ö.3. yüzyıl içinde çarkta yapılmış kandil ve büyük vazolar çağdaş çömlekçi ustaları tarafından döküm tekniğinde imal edilmiştir.

Bizim burada incelediğimiz kandiller ise, tip (Resim: 1, Çizim:1; Resim: 2, Çizim: 2; Resim: 6, Çizim: 6; Resim: 7, Çizim: 7) ve bitkisel bezekleriyle (Resim: 10, Çizim: 10; Resim: 14, Çizim: 14) birbirlerine benzerler. Bahsettiğimiz bu kandillerin bu şekilde birbirlerine çok benzemeleri bunların aynı atölyede yapılmış olabileceği sorusunu akla getirmektedir. Ancak malzemenin azlığı nedeniyle bu kandiller arasında bir kümelenendirme yapmak, ya da kronolojik bir gelişim verebilmek mümkün değildir. Ayrıca bu kandillerin Doğu Anadolu kökenli olup olmadıkları da belli değildir. Dolayısıyla bunları herhangi bir buluntu olarak görmek durumundayız.

İncelediğimiz kandillerin hamuru genellikle sarı ve kırmızının mat renkleridir ve iri kum tanecikleri içermektedir. Çoğu cilalıdır, ancak bunlar günümüze gelene kadar yoğun şekilde aşınmıştır. Kandillerden 10'u kalıpta (Resim:3,4,5,8,9,10,11,12,13,14),4'ü elde (Resim: 1,2,6,7) yapılmıştır. Çarkta yapılmış örneklere ise rastlanılmamıştır. "Kandillerin çoğunda omuz yukarı doğru çıkmış ve gövdenin geniş noktası yukarı doğru kaymıştır. Doldurma deliğini çevreleyen disk çemberi diğer bir deyişle ağız kenarı genellikle büyüktür. Gövde tabandan başlayarak yukarı doğru orantılı olarak genişlemektedir. Burunları kısa ve yuvarlak olan kandillerin, fitil delikleri büyüktür. Kandillerin 6'sı kulplu (Resim:5, Çizim:5; Resim:6, Çizim:6; Resim:7,Çizim:7; Resim:8, Çizim:8; Resim:14, Çizim:14). 8'i kulpsuz (Resim:1, Çizim:1; Resim:2, Çizim:2; Resim:3, Çizim:3; Resim:4, Çizim:4; Resim:9, Çizim:9; Resim:10, Çizim:10; Resim:12,Çizim:12; Resim:13, Çizim:13) olarak yapılmış ve ayakları alçak formlanmıştır. Bitkisel bezeklerle süslenmiş üç kandil dışında hiç bir örnekte bezemeye yer verilmemiştir (Resim:10, Çizim:10; Resim:11, Çizim:11; Resim: 14, Çizim:14). İncelediğimiz kandillerin büyük bölümünde zarif ve ince form yapısı tümüyle kaybolmuştur. Bilindiği üzere Roma Dönemi kandillerinde cidar kalınlığı Hellenistik Dönem örneklerine göre oldukça artmakta, nitelik düşmekte ve işçilik kalabalasmaktadır. Aynı zamanda bu kandillerin bir taşra eseri olmaları ve Doğu Anadolu Bölgesi'ne ait yerel özellikler göstermeleri kalitenin biraz daha düşmesine neden olmuştur.

İncelediğim kandilleri tarihlerken; form, biçim, kalite ağırlığı, devam etme süreçleri gibi özelliklerden yararlanmak istedim. Ancak malzemenin yetersiz sayıda olması ve aynı yere ya da yöreye ait olup ol-

madıklarının bilinmemesi kesin bir sonuca varmamı güçleştirdi. Aynı zamanda kandillerin tip ve stil yönünden bir bütünlük göstermemesi tarihlemeleri daha da zorlaştırdı. Bu nedenle kandillerin tarihleri katalog biçiminde herbirinin sonunda verilmiştir. Ayrıca antik dönem kandillerinin kronolojisi ile ilgilenen hiç kimse tarihlememdeki geniş zaman dilimlerine şaşırılmamalıdır. Çünkü seramik türünde form oluşturulmasındaki tutuculuk en belirgin özellik olarak dikkat çekmektedir. İ.Ö.7. yüzyılda, kandillerin ilk ortaya çıktıkları zamanlarda bile, birçok değişikliğe uğradıkları düşünülürse, bugün bu kandilleri tiplmek çok kolay olmayacaktır.

Antik çağda günlük yaşamın karanlık gecelerini aydınlatan kandillerin, tarihleme ve tiplmelerindeki güçlükleri yukarıda özetle belirledik; bir yandan bilinen nedenler öte yandan da Doğu Anadolu Bölgesi'ndeki yöre geçişini aydınlatmada yetersiz kalan araştırmalar, konumuz kapsamındaki kandillerin ayrıntılı bir şekilde değerlendirilmesini son derece güçleştirmektedir. Bu nedenle kandillerimizi, katalog bölümünü ayrıntılı tutmak suretiyle değerlendirme yoluna gittik.

Sonuçta tüm antik çağ boyunca, gündelik yaşamın vazgeçilmez ışık kaynağı olarak kullanılmış olduğundan kuşku duymadığımız kandiller, Doğu Anadolu Bölgesi'ndeki yetersiz araştırmalardan dolayı, tipolojik ve kronolojik açıdan süreklilik göstermezler. Ayrıca kandillerin gelişim aşamalarını belirlemek açısından son derece önemli olan bu malzemelerin çok az bir kısmının yayınlanmış olması<sup>16</sup> bu konu ile ilgili araştırmaların gerekliliğini ortaya koymaktadır. Bu nedenle bölge müzelerinde bulunan kandillerin, araştırmacılarca ele alınarak değerlendirilmesi ve bu konuya gerekli olan ilginin gösterilmesi, karanlık kalan noktaların aydınlatılması açısından yerinde olacaktır.

(16) Erken İmparatorluk Dönemi kandilleri için Anadolu'daki önemli buluntu merkezlerinden biri Tarsus'tur (H. Goldman, *Excavations at Gözlikule, Tarsus*, Vol I (1950), 84); Hâlâ devam eden Sardes ve Gordion kazılarında bulunan kandiller henüz yayınlanmamıştır (Haufmann, *BASOR*, 162, 12); Alishar kazı malzemesinin tanıtımı ise katalog şeklinde yapılmış ve anılan bu merkezlerin kandilleri Korint kazılarında çıkan buluntulara göre değerlendirilmiştir (O.Broner, *Corinth, Terracotta Lamps*, Vol. IV, Part II, (1930), 1 vd); Atina Agorası'nın kandillerle ilgili kısmı çok geniş bir zaman süreci içerisine yayılmış malzemeyi tanıtması açısından çok önemlidir. Kazılarda İ. Ö. 7. yüzyılın 2. çeyreğinden başlayıp, İ.S. 7. yüzyıl içlerine kadar tarihlenen bir çok kandil ortaya çıkarılmıştır (R.H. Howland, *The Athenian Agora, Grek Lamps and Their Survivals*, Vol. IV, (1958), 1 vdd); Bergama Asklepionu'nda bulunan kandiller ise, Atina Agorası kandillerinde kazanılan gelişim çizgisini desteklemiş ve tipik Bergamalı bir dizi kandili tanımamıza yardımcı olmuştur (J. Schafer, *Hellenistische Keramik aus Pergamon*, (1968), 1 vdd).

*KATALOG*<sup>17</sup>

*K.1:* (Resim: 1,Çizim: 1)

Env.No: 1549,

Yük: 1,4 cm; U:4,3 cm

El yapımı, açık kırmızı (2,5 YR 6/6) hamurlu, ince kum katkılı, açık kırmızı (2,5 YR 6/6) astarlı, perdahlı.

Hafif şişkin yuvarlak gövde, geniş yüzeyli ağız kenarı, kısa küt burun, oval fitil yuvası, düz taban. İ.Ö.5.yüzyıl sonu, İ.Ö.4.yüzyıl başı.

*K.2:* (Resim:2, Çizim:2)

Env.No: 1550,

Y: 1 cm; U:3,6 cm

El yapımı, açık kırmızı (2,5 YR 6/6) hamurlu, ince kum katkılı, açık kırmızı (2,5 YR 6/6) astarlı, perdahlı.

Hafif şişkin yuvarlak gövde, geniş yüzeyli ağız kenarı, kısa küt burun, oval fitil yuvası, düz taban, İ.Ö.5.yüzyıl sonu, İ.Ö.4.yüzyıl başı.

*K.3:* (Resim:3, Çizim:3)

Env.No: 3.93

Y: 1,9 cm; U:5,4 cm

Kalıp yapımı, açık kahverengi (7.5 YR 6/4) hamurlu, ince kum katkılı, kırmızimsı sarı (5 YR 6/6) astarlı perdahlı.

Hafif şişkin yuvarlak gövde, dar yüzeyli ağız kenarı, kısa oval burun, yuvarlak fitil yuvası, düz taban.

İ.Ö.4.yüzyıl, İ.Ö.erken 3.yüzyıl.

---

(17) İncelenen kandillerin yükseklikleri "Y" ile; Uzunlukları ise "U" ile gösterilmiştir. Renkler için ise Munsell, *Sail Color Charts* (Baltimore 1975) Kataloğu kullanılmıştır.

K.4: (Resim: 4, Çizim:4)

Env.No: 1.93

Y:2,5 cm; U:5,4 cm

Kalıp yapımı, pembe (7.5 YR 7/4) hamurlu ince kum katkı, pembe (7.5 YR 7/4) astarlı, perdahlı, hafif şişkin yuvarlak gövde, geniş yüzeyli ağız kenarı, oval fitil yuvası, düz taban.

İ.Ö. 3. yüzyılın başları

K.5: (Resim:5, Çizim:5)

Env.No: 1,82

Y:3,7 cm; U:9,1 cm

Kalıp yapımı, kırmızı (2.5 YR 5/6) hamurlu, ince kum katkı, kırmızı (2.5 YR 4/8) astarlı, perdahlı.

Yuvarlak ve yüksek gövde, dar yüzeyli ağız kenarı, kısa küt burun, oval fitil yuvası, gövdeye dik kulp, halka taban.

İ.Ö.3.yüzyılın ilk yarısı ve ortaları.

K.6: (Resim: 6, Çizim: 6)

Env.No: 300.181

Y:6,3 cm; U:12,2 cm

El yapımı, koyu kahverengi (7.5 YR 3-2/0) hamurlu, ince kum katkı, koyu kahverengi (7.5 YR 3-2/0) astarlı, perdahlı.

Şişkin yuvarlak gövde, geniş yüzeyli ağız kenarı, uzun oval burun, oval fitil yuvası, yüksek kulp, halka taban.

İ.Ö.1.yüzyılın ilk çeyreği ile İ.S.1.yüzyıl.

K.7: (Resim: 7, Çizim:7)

Env.No: 501.249

Y: 6,1 cm; U:13,6 cm

El yapımı, koyu kahverengi (7.5 YR 4-3/2) hamurlu, ince kum katkılı, koyu kahverengi (7.5 YR 4-3/2) astarlı, perdahlı.

Şişkin yuvarlak gövde, geniş yüzeyli yüksek ağız kenarı, uzun oval burun, yuvarlak fitil yuvası, yüksek kulp, halka taban.

İ.Ö.1.yüzyılın ilk çeyreği ile İ.S.1.yüzyıl.

K.8: (Resim: 8, Çizim:8)

Env.No: 23.1.73

Y: 3,3 cm; U: 10 cm

Kalıp yapımı, açık kahverengi (7.5 YR 6/4) hamurlu, ince kum katkılı, kırmızı (10 R 4/6) astarlı, perdahlı.

Şişkin ve yuvarlak gövde, geniş yüzeyli ağız, ağzın dış kenarında daire biçimli oluklar, uzun ve üçgen burun, yuvarlak fitil yuvası, gövdeye dik kulp, halka taban.

İ.Ö.1.yüzyıl (Agustus dönemi), İ.S.1.yüzyıl ortası.

K.9: (Resim: 9, Çizim:9)

Env.No: 3.92

Y: 3,4 cm; U: 11,7 cm.

Kalıp yapımı, kırmızımsı sarı (7.5 YR 6/6) hamurlu, ince kum katkılı, açık kırmızı (10 R 6/8) astarlı, perdahlı.

Basık ve yuvarlak gövde, geniş yüzeyli ağız kenarı, uzun oval burun, yuvarlak fitil yuvası, düz taban.

İ.Ö.1.yüzyıl (Agustus dönemi) ve az sonrası.

K.10: (Resim: 10, Çizim:10)

Env.No: 422

Y: 2,1 cm; U: 8,3 cm

Kalıp yapımı, pembemsi sarı (7.5 YR 7/5) hamurlu, ince kum katkılı, pembemsi sarı (7.5 YR 7/5) astarlı, perdahlı.



Basık ve yuvarlak gövde, dar yüzeyli ağız kenarı, kısa oval burun, yuvarlak fitil yuvası, düz taban.

Ağız kenarının etrafında simetrik biçimli, rüzgar gülü motifi.

İ.S.2.yüzyıl sonu, İ.S.3.yüzyıl başı.

*K.11:* (Resim: 11, Çizim:11)

Env.No: 1390

Y: 2,4 cm; U: 8,4 cm

Kalıp yapımı, pembe (7.5 YR 7/4) hamurlu, iri kum katkılı, pembemsi beyaz (7.5 YR 8/2) astarlı, perdahlı.

Basık yuvarlak gövde, geniş yüzeyli ağız kenarı, kısa oval burun, yuvarlak fitil yuvası, düz taban.

Ağız kenarını tümüyle kaplayan ve iç içe yuvarlak yivlerden oluşan bitkisel bezeme.

İ.S.3. yüzyıl.

*K.12:* (Resim: 12, Çizim:12)

Env.No: 2.93

Y:2,7 cm: U: 6,7 cm

Kalıp yapımı, açık kırmızımsı kahverengi (5 YR 6/4) hamurlu, orta kum katkılı, kırmızımsı kahverengi (5 YR 5/4) astarlı, perdahlı. Yuvarlak şişkin gövde, dar yüzeyli ağız kenarı, kısa küt burun, oval fitil yuvası, düz taban.

İ.S.4.yüzyıl.

*K.13:* (Resim: 13, Çizim: 13)

Env.No: 252

Y: 4,5 cm; U: 8,4 cm

Kalıp yapımı, koyu gri (5 YR 4-3/1) hamurlu, iri kum katkılı, koyu gri (5 YR 4-3/1) astarlı, perdahlı.

Yüksek ve tektonik gövde, dar yüzeyli ağız kenarı, ağzın etrafında düzensiz olarak yerleştirilmiş farklı büyüklükte II adet oyuk, oval fitil yuvası, düz taban.

İ.S.4. yüzyıl sonu, İ.S.5. yüzyıl başı.

*K.14:* (Resim: 14, Çizim: 14)

Env No: 414

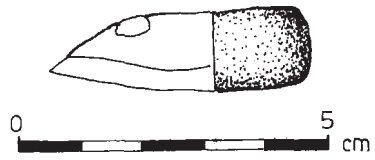
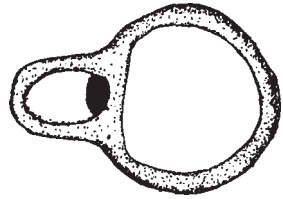
Y: 3,4 cm; U: 9,6 cm

Kalıp yapımı, açık gri (10 YR 8-7/2) hamurlu, iri kum katkılı, açık gri (10 YR 8-7/2) astarlı, perdahlı.

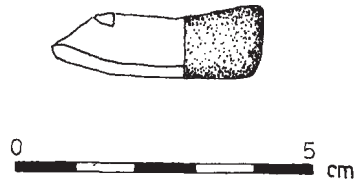
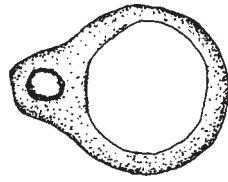
Yüksek ve tektonik gövde, dar yüzeyli ağız kenarı, yuvarlak fitil yuvası, düz taban.

Kandil gövdesinin üstünde simetrik olarak yerleştirilmiş bitkisel bezeme.

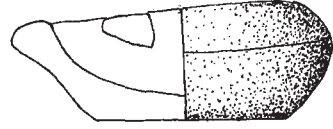
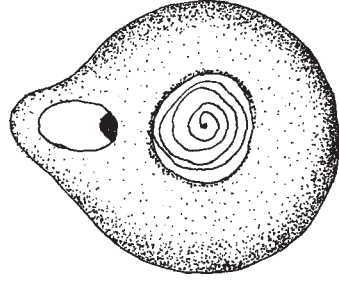
İ.S.5.yüzyıl.



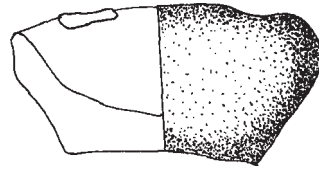
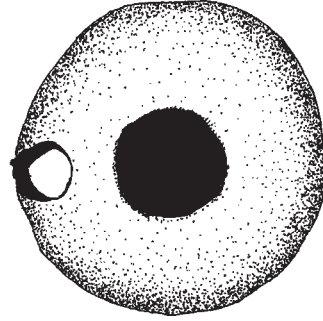
Çizim 1: (Kat. No.1)



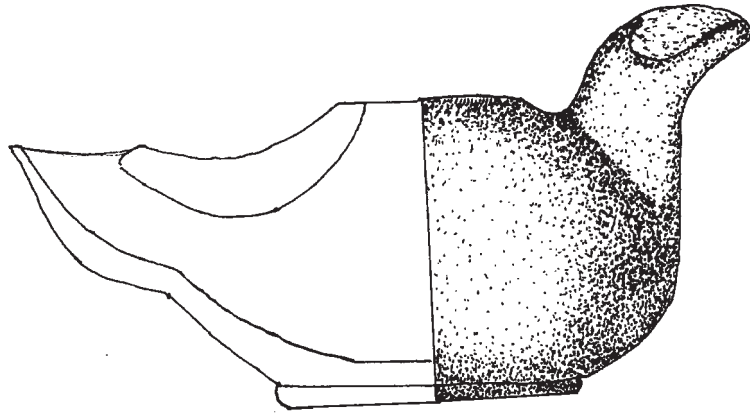
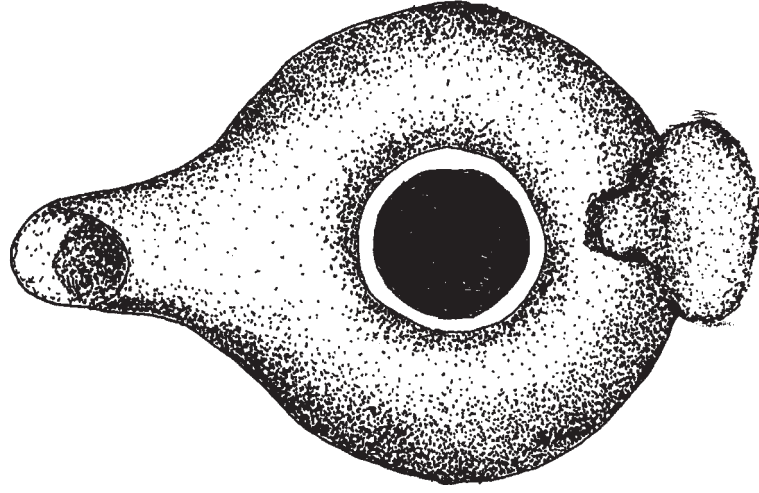
Çizim 2: (Kat. No.2)



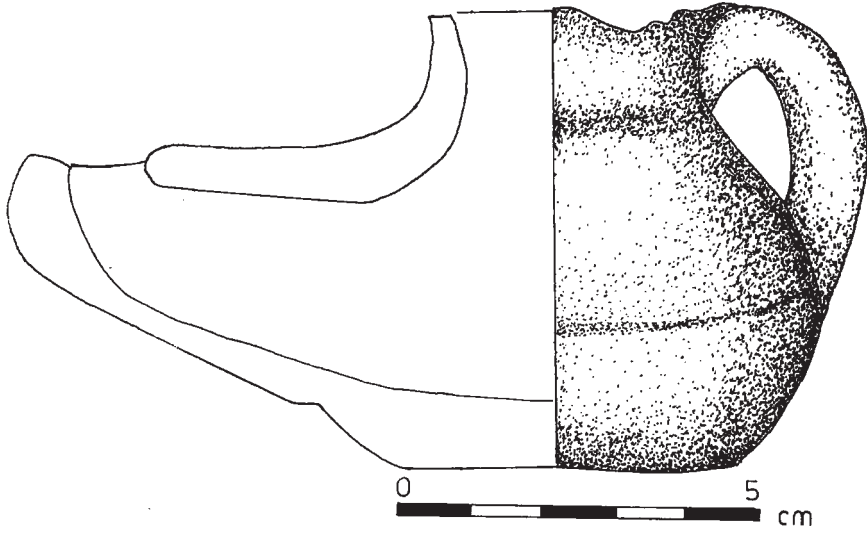
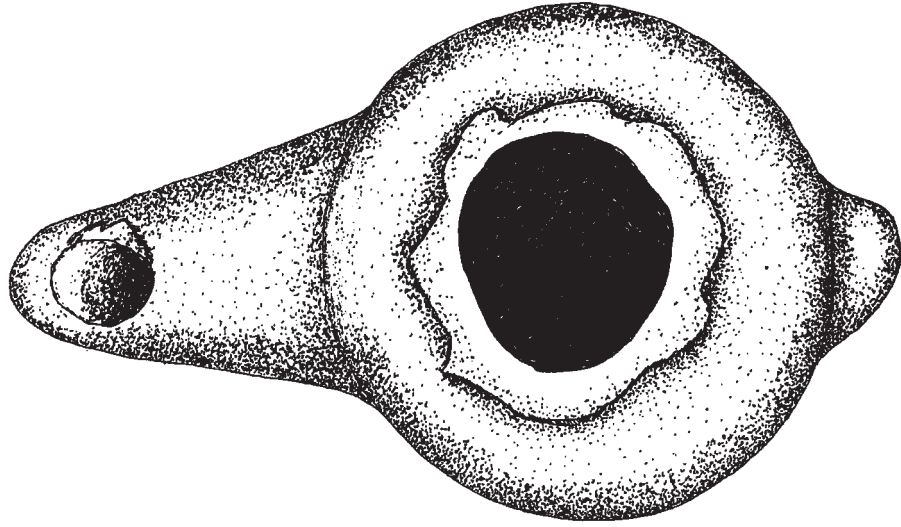
Çizim 3: (Kat. No.3)



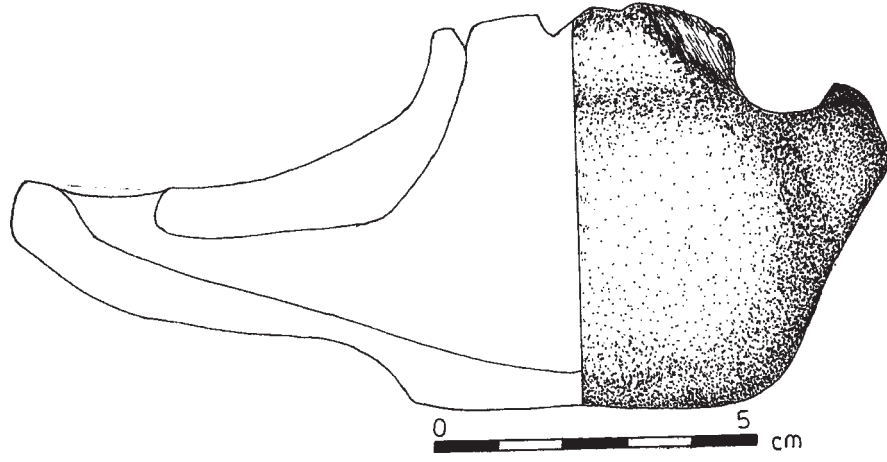
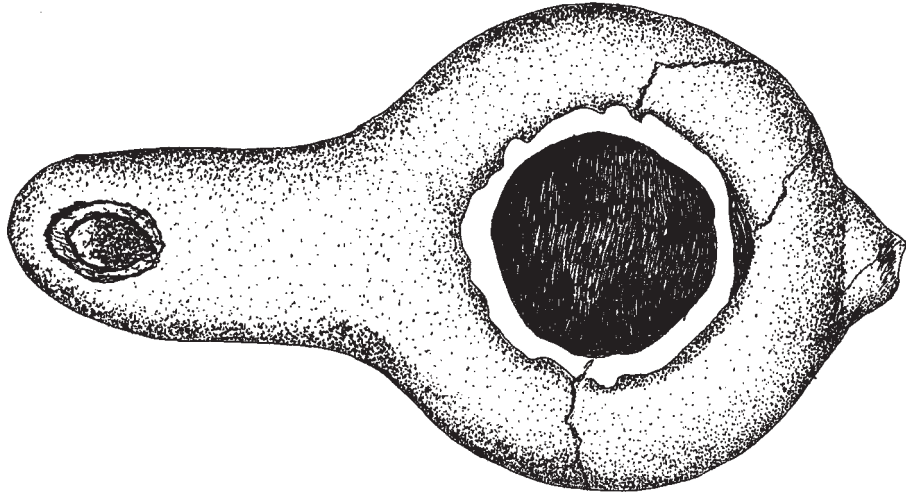
Çizim 4: (Kat. No.4)



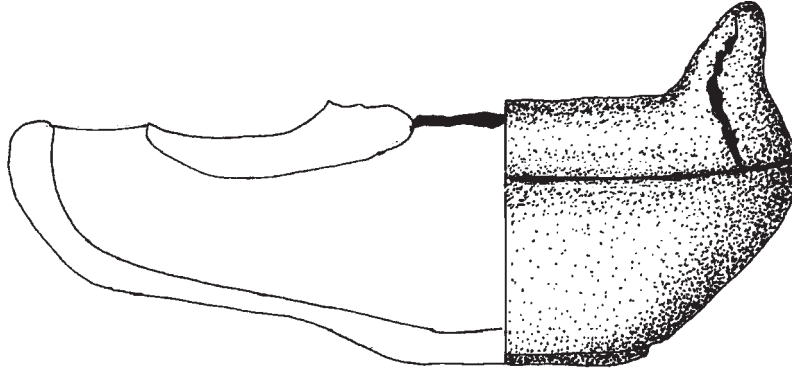
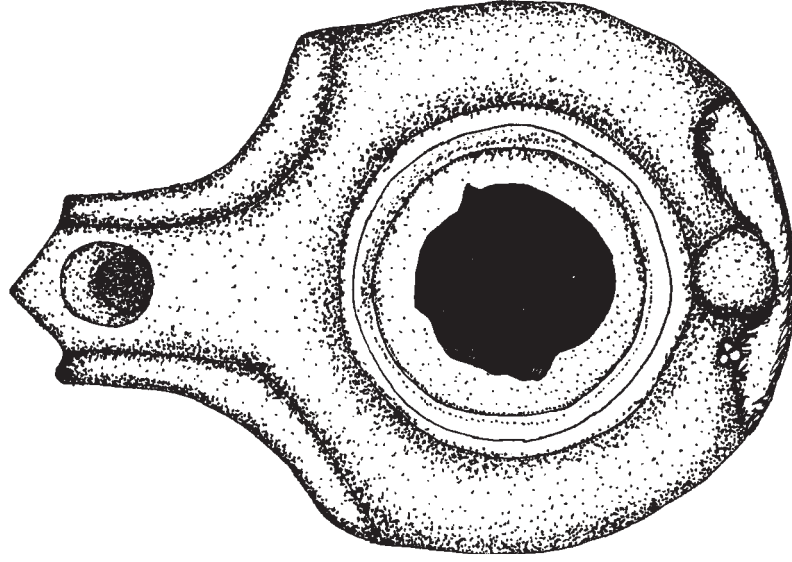
Çizim 5: (Kat. No.5)



Çizim 6: (Kat. No.6)

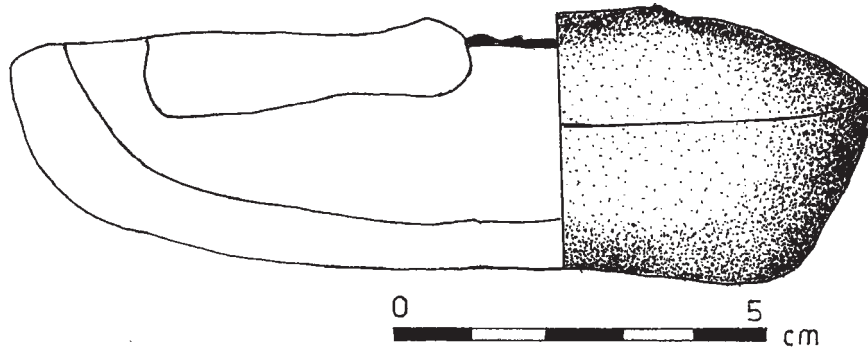
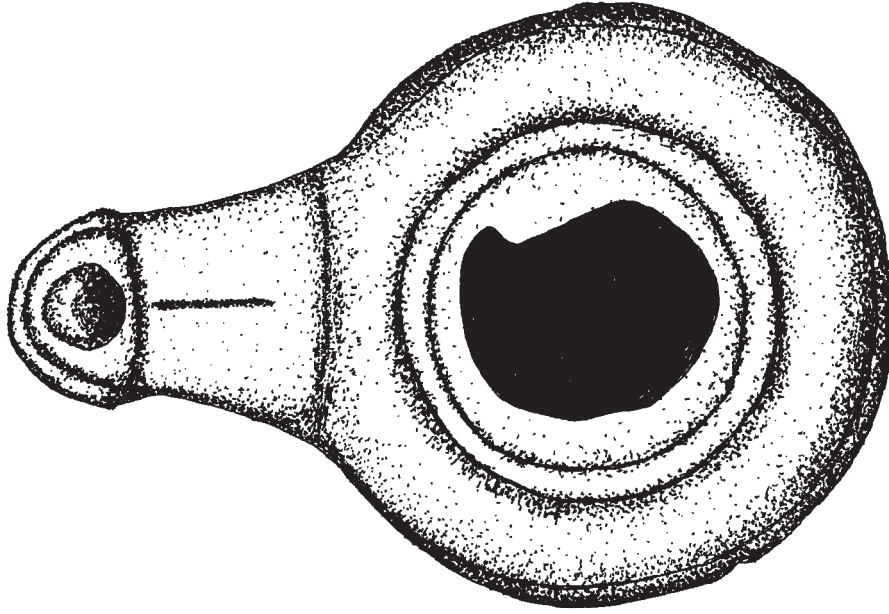


Çizim 7: (Kat. No.7)

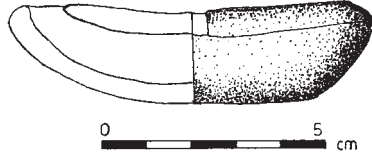
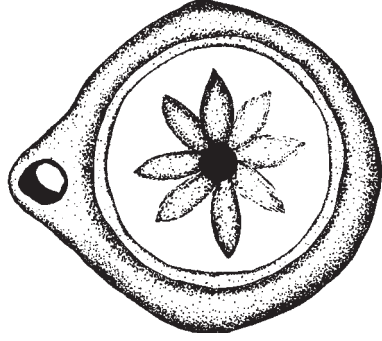


Çizim 8: (Kat. No.8)

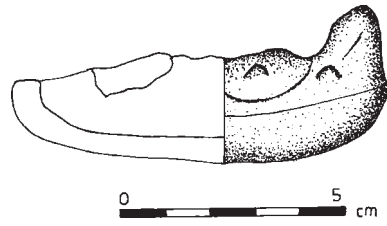
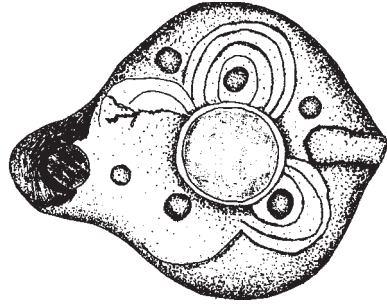




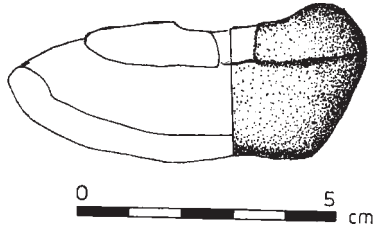
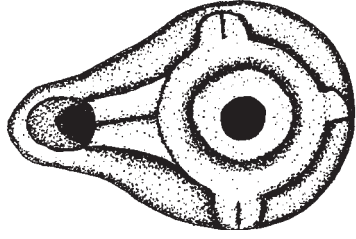
Çizim 9: (Kat. No.9)



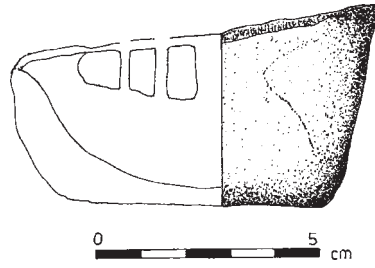
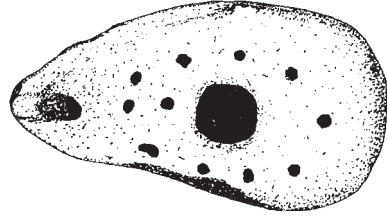
Çizim 10: (Kat. No.10)



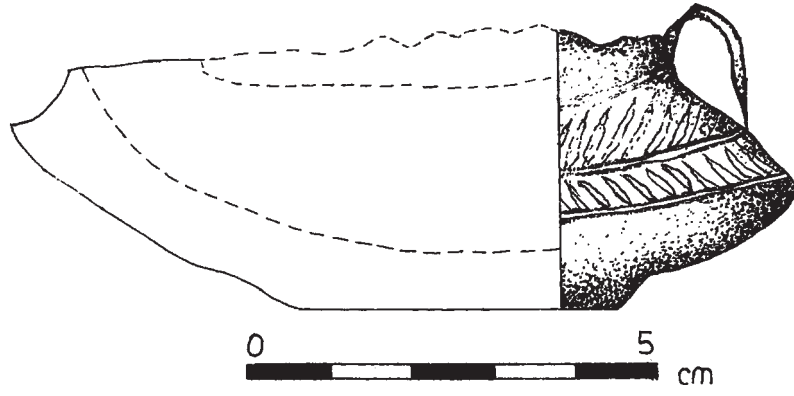
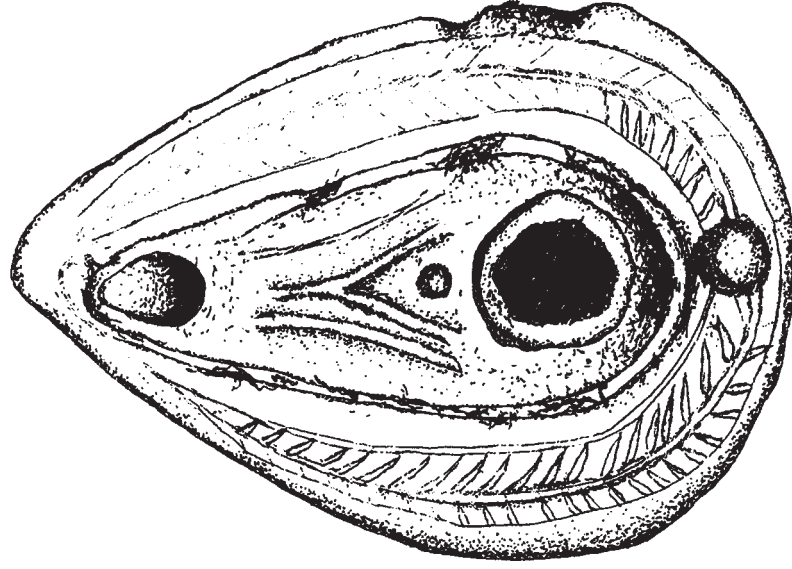
Çizim 11: (Kat. No.11)



Çizim 12: (Kat. No.12)



Çizim 13: (Kat. No.13)



Çizim14: (Kat. No.14)



Resim 1



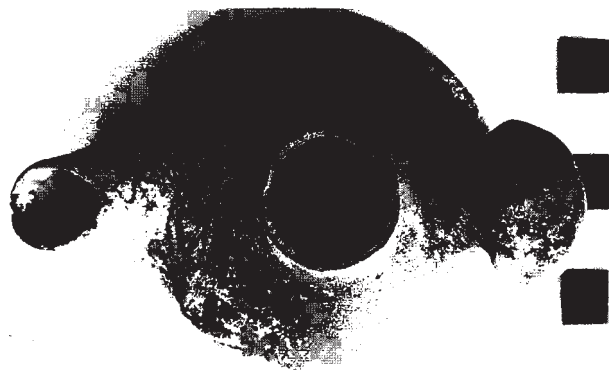
Resim 2



Resim 3



Resim 4



Resim 5



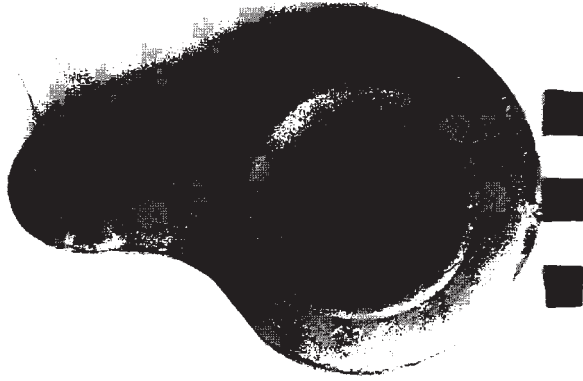
Resim 6



Resim 7



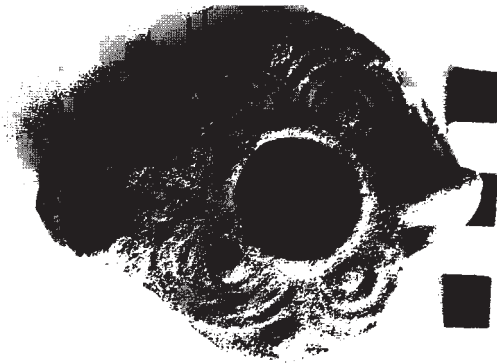
Resim 8



Resim 9



Resim 10



Resim 11



Resim 12



Resim 13



Resim 14