

LA CAMPAGNE DE FOUILLES EN 1971 A HIERAPOLIS

Prof. PAOLO VERZONE

Les fouilles commences en 1957 par une equipe italienne ont ete executees durant les mois d'aout et de septembre.

Je tiens d'abord a exprimer mes sentiments de reconnaissance aux Autorites turques pour l'aide et les amities qui nous ont ete prodigues et tout particulierment a Mr. Hikmet Gürçay, Directeur General des Antiquites et des Musees et Monsieur le Vali de Denizli.

La Mission, dirigee par le Prof. Paolo Verzone comprenait les membres suivants: Prof. Arch. Daria De Bernardi du Politecnico de Turin, Prof. Dr. Giorgio Gualandi, Dr. Cristina Gualandi de l'Universite de Bologna, Arch. Claudia Bonardi, Arch. Tatiana Kirilova Kirova, Arch. Aldo Petronelli, Arch. Alessandro Ricca du Politecnico de Turin, Arch. Vittorio Gallo, Geom. Federico Monticone de la Soprintendenza aux Antiquites de Turin.

Maisons:

On a commence des recherches dans le quartier de maisons pres du theatre: dans la couche de surface on a trouve ça et la, et meme dans les rues des tombes creuses dans la terre; elles etaient naturellement d'inumation, tres modestes, avec des restes d'ossements humains, presque sans mobilier funeraire.

Les rues qui entourent l'ilot ont ete presque liberees des debris et dans la rue ouest on a pu constater que dans le pave le plus recent on avait employe du materiel provenant d'autres edifices: parmi les dal-

les on a trouve la patte en marbre d'une table decoree par une tete de lion. Des murs traversaient les rues dans la derniere phase de vie de la ville; les habitants avaient envahi le sol public avec leur chambres et on avait deja remarquee la meme chose dans des autres rues de la ville.

Dans la rue sud on a trouve, a cote d'une porte exterieure d'une maison, un cippe ronde decore; ce cippe (des autres ont ete trouves aussi ailleurs toujours a cote des entrees des maisons) indiquait la famille proprietaire (fig. 1)

A l'interieur de l'ilot on a trouve dans la couche superieure des chambres de forme variee (il y en a deux avec abside semi-circulaire) relatives a l'epoque byzantine.

Les parois etaient revetues d'enduit avec quelques traces de couleur blanc et rouge.

Eglise sur le theatre:

L'eglise au dessus du theatre qui avait ete deja individualisee en 1969 (lors de la decouverte du trace urbain) etait une basilique hypostile a trois nefes precedees par un narthex; la nef centrale terminait par une abside.

Les fouilles, effectuees durant la derniere campagne, ont confirme la survivance de cette disposition dans les differentes phases chronologiques.

L'abside etait accompagnee par deux chambres laterales et dans celle nord on a trouve une cuve assez grande.

Dans la première phase la basilique était hypostyle: après on l'a rebâtie à piliers

en maçonnerie et après les bas-côtés nord

fut partagé (il paraît) en plusieurs chambres d'habitation. On peut donc supposer que dans la dernière phase vitale de la ville l'église soit été réduite à une seule nef.

On a trouvé des chapiteaux et des fûts de colonnes qui appartenaient à l'église originale soit de l'étage inférieur, soit des galeries. On a aussi découvert des tombes très modestes creusées en surface dans le sol sous le pavé. Le mobilier funéraire était toujours très simple; on a trouvé une très petite ampoule de verre et trois petits bracelets en cuivre d'un enfant.

Thermes principales:

Un déblaiement en surface de la salle sud-ouest des thermes a confirmé qu'elle avait été occupée après l'écroulement de la voûte, au I^{er} siècle, par deux maisons séparées par une petite rue. Les murs étaient bâtis presque sans fondations avec des blocs de remplissage; une couche de cendre sur le pavé en terre pilée prouve que ces maisons avaient été détruites par un incendie.

À l'intérieur des pièces de ces maisons on a trouvé nombreux tessons de céramique byzantine vernissée et décorée de motifs en couleurs variés; on peut dater ces céramiques à la fin du I^{er} siècle et au II^{ème} siècle.

Les fouilles ont fait découvrir dans l'angle nord-est et le long de la paroi nord à une profondeur de m. 4.20 le pavé en dalles de marbre et aussi un canal souterrain de décharge.

Ce sondage a permis d'établir le niveau original du bâtiment thermal romain et on a libéré de débris la grande porte de communication avec la salle attenante à l'ouest: cette porte était double avec un pilier central.

Gymnasium:

Dans la partie sud de la Ville on avait remarqué depuis longtemps des restes de

colonnades et d'entablements en marbre: on a pu libérer des morceaux d'architra-

ves avec inscription.: on a pu lire sur un

fragment MNA 10, qui identifie le bâtiment avec un gymnasion; l'architecture dorique de l'entablement suffit à dater à l'âge hellénistique la construction de ce portique.

Nécropole:

Dans la nécropole nord on a concentré les efforts à l'identification et au relevé des tumulus: ces constructions sépulchrales remontent à la phase vitale plus ancienne de Hiérapolis, c'est à dire au I^{er} et au II^{ème} siècle av. J. Chr..

Plusieurs de ces tombeaux ont été nettoyés à l'intérieur; on a pu déterminer la forme et les dimensions des chambres voûtées en berceau. Le mobilier funéraire était échelonné en plusieurs siècles mais il était assez modeste: des petites pièces en terre cuite et en verre, épargnées par les voleurs qui avaient osé saccager les tombes.

Du mobilier funéraire de l'âge hellénistique, évidemment plus riche, on n'a trouvé plus rien ou presque rien.

À côté de l'entrée d'un tumulus, à l'extérieur, on a trouvé une stèle en marbre d'âge hellénistique sculptée à rinceaux (fig. 2.).

Théâtre:

Au théâtre on a continué le travail de libération de la scène; dans les campagnes 1969-1971 on avait déblayé la partie centrale du podium, sculptée avec une grande maîtrise et en parfaite conservation (fig. 3.).

On peut dater ce complexe de sculptures d'une façon tout à fait sûre à l'âge sévérienne; la valeur plastique des figures et la beauté de composition des différentes scènes (relatives à la naissance de Dionisos et au massacre de Niobides) plaident le monument en première ligne dans l'art de son âge parmi les chefs d'œuvres.

Pendant la campagne 1971, tandis que les fouilles avançaient on a retrouvé une merveilleuse pièce de sculpture monumentale (fig. 4) du IV^{em} siècle ap. J.C., qui faisait pendant à la pièce analogue fouillée en 1969. Il s'agit d'une tête couronnée de laurier; nous poursuivons les études pour l'identification d'une façon sûre: on a proposé le nom d'Eumènes, qui était un des fondateurs de la Ville sur l'autorité de quelques lettres gravées.

Filet de protection à la zone des fouilles:

On a commencé les travaux préliminaires pour la mise en œuvre du filet d'enceinte d'une partie du terrain fouillé qui comprend les monuments les plus importants: le nymphaeum, le temple d'Apollon, l'église à piliers et le théâtre. Pour ce travail on a acheté le filet plastifié tandis que les piquets ont été commandés par la Direction Générale des Antiquités et des Musées.



Fig. 1 - Cippe sculpte

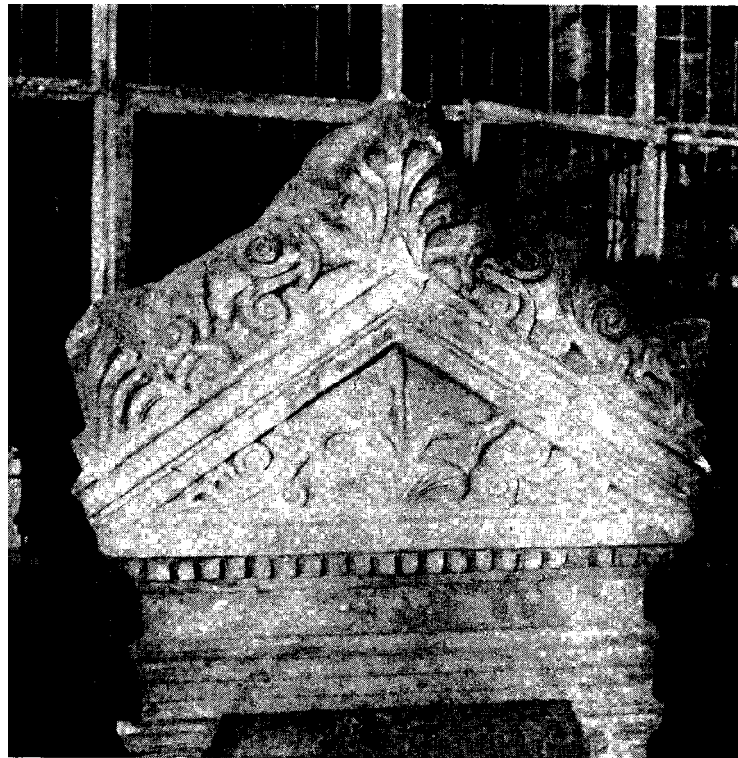


Fig. 2 - Stele retrouvée à la necropole Sud.



Fig. 3 - Fovilles au theatre dans la scene

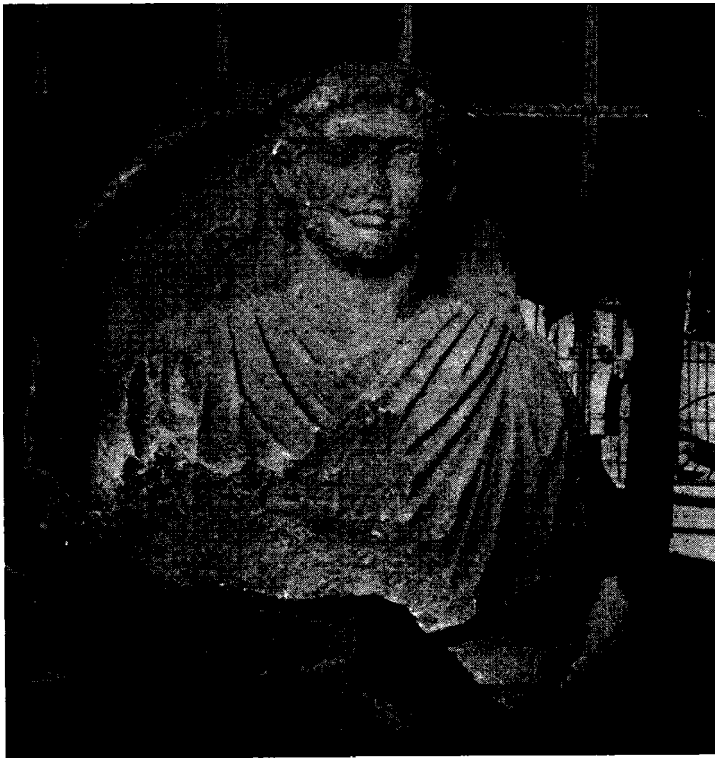


Fig. 24 - Clipeus avec image d'une femme couronnée (1'2" 7/16", "j