

MELİK DÂNİŞMEND GÂZÎ TÜRRESİ**

Halit ÇAL*

Niksar'ın doğusundaki Ünye çıkışında, Melik Gâzî Mezarlığı içinde bulunmaktadır. Bânisi, mimarı ve yapıldığı tarih belli değildir. Kareye yaklaşık dikdörtgen plânlı eser, tek kubbe ile örtülmüştür. (1. Plân). Kubbeye geçiş, baklava dilimleri şeklinde Türk üçgenleri ile sağlanmıştır. Kubbe sonradan tamamen yıkıldığı için (1. Resim) üzeri düz ahşapla kapatılmış, bu da alaturka kiremitle kaplı kırma çatı ile örtülmüştür. Bir mummyalık kısmı olduğu ifade edilmekteyse de Vakıflar Genel Müdürlüğü'nün 1987 yılında yaptığı onarımda mummyalık kısmının olmadığı anlaşılmıştır. Türbenin girişi kuzey cephesinin ortasındadır. İnşa malzemesi tuğla, moloz taş ve kesme taştır. Doğu, batı ve güney cephelerinde köşe bağlantılarında kesme taş, aralarda iki sıra moloz taş üç sıralı tuğla hatil nöbetleşe kullanılmıştır. Kuzey cephesi tamamen kesme taş kaplamadır.

Bu onarım sırasında yapılan kazıda mevcut döşemenin 40 cm altında 50x50 cm ölçülerinde tuğlalardan örülmüş bir döşeme bulunduğu, bu döşemeden sonra 3 m daha derine inildiği halde mummyalık kısmına rastlanmadığı, yalnız aslı döşemenin 75 cm altında ve aynı seviyede yedi tane sal taşlarıyla yapılmış basit mezarların bulunduğu, bunlardan türbedeki lahdin altındaki mezarın diğerlerinden biraz daha büyük olduğu, fakat tarihlemeye yarayacak hiç bir belge bulunmadığı, bunun üzerine aslı döşeme olarak kabul ettikleri seviyede türbe zemininin betonla kaplandığı, Vakıflar Genel Müdürlüğü kontrolörü Sayın Bülent Kanber tarafından ifade edilmiştir.

(*) Dr. Halit ÇAL, Gazi Üniversitesi Mühendislik - Mimarlık Fakültesi, Mimarlık Bölümü Öğretim Görevlisi, ANKARA

(**) Bu araştırma, Şeyhülislam İbni Kemal Araştırma Merkezi ve Niksar Belediyesi tarafından 3-5 Temmuz 1988 tarihlerinde düzenlenen Dânişmend Melik Ahmed Gâzî ve Niksar Sempozyumu'nda tebliğ olarak sunulmuştur.

(1) Atalay Karahan, Tarihi Eserleriyle Niksar, Ankara, 1976 25. s.

Eserin doğu ve batı cepheleri sağdır. Güney cephesinin ortasında ve üst seviyedeki pencere yuvarlak kemerli ve şevlidir (2. Çizim, 2. Resim) Kuzey cephesinde ortada giriş yanlarda birer tane pencere bulunur. Kapıyla aynı seviyedeki pencereler dikdörtgen şekillidirler ve sövelerin her bir kenarı tek parça mermerden yapılmıştır. Pencerelerin üzerinde sivri kemerli bir alınlık vardır. Alınlık tablası tek parça taştır (3. Resim).

Kapı, basık kemerlidir. Kapı kemerinin hemen üzerinde silmelerle çevrelenmiş enine dikdörtgen kitâbe boşluğu yer alır. Bütün bunlar silmelerle, dikdörtgen bir genel çerçeve içine alınmıştır.

Cephede pencerenin ve kapının üzerinde üst seviyede birer tane, sonradan duvar oyularak elde edilmiş sivri kemer şekli bulunmaktadır. Saçak seviyesinin bir taş sırası altında ise aynı seviyede ve eş aralıklarla yerleştirilmiş dört tane taş konsol bulunmaktadır. Cephenin önünde ahşap direklerle taşınan bir sundurma vardır. Bunun altındaki taş seki son onarımda kaldırılmıştır (2. Çizim). Kuzey cephesinin önünde üç kubbeli bir son cemaat yeri olduğu söylenmektedir². Eski bir resimde türbenin önünde üç kemer gözlü bir giriş mekânı olduğu görülmektedir³ (4. Resim). Üstü eğimli bir ahşap çatı ile örtülen bu mekân bir son cemaat yerinden çok bir ön giriş şeklindedir. Muhtemelen 1939 yılındaki depremden sonra bu ek mekân kaldırılmış, yerine sundurma yapılmıştır. Cepheye oyulan kemer kavisleri de bu revaklı kısım eklenirken yapılmış olmalıdır. Esasen bu ek mekânın veya bundan önce varolabilecek başka bir mekânın kubbe ile örtülü olması mimari bakımdan mümkün değildir. Her ne kadar cephede girişin iki yanında birer konsol çıkıntısı varsa da, cephenin kenarlarında söz

(2) Tokat İl Yıllığı 1967, Ankara, 1968, 165. s. da son cemaat yerinin yıkıldığı söylenmektedir.

(3) İ. Hakkı Uzunçarşılı, Kitabeler, İst. 1927.

konusu kubbeleri taşıyacak kemerlerin oturması gereken konsollar veya duvara giren bir kemer kalıntısı bulunmamaktadır. Zaten cephenin üst seviyesine konulan konsollar da, şimdiki türbe yapıldığında, önüne ahşapla örtülen bir ek mekân düşünüldüğünü göstermektedir.

İç mekânda, kuzey duvarındaki basık kemerli giriş, üç dilimli kemerle taçlanan sathi bir niş içine alınmıştır. Bu da tekrar sivri kemerli bir niş içine yerleştirilmiştir. Girişin iki yanındaki birer pencere de kapı gibi sivri kemerli sathi birer niş içine alınmışlardır (5. Resim).

Baklava dilimi şeklindeki Türk üçgenli kubbeye geçiş sisteminin (6. Resim) hemen altında çok geniş bir ayet kuşağı doğu, batı ve kuzey duvarlarını dolanmaktadır. Harflerin ucu Rûmi ve palmetlerle bitmekte olup harf aralarına da çeşitli çiçek motifleri yerleştirilmiştir⁴ (7. ve 8. Resim). İç mekânda bu yazı kuşağından başka bezeme unsuru yoktur.

Güney duvarı ortasındaki mihrab nişi sonradan kapatılmıştır. Türbeyi incelediğimiz tarihte, türbede bulunan çok büyük ahşap sanduka yine son onarımda kaldırılmıştır. Daha önceden var olduğu söylenen şebekeli sandukanın ne olduğu bilinmemektedir⁵.

Türbenin Melik Dânişmend Gâzî tarafından yaptırıldığına dair belge bulunamamıştır. Kitâbe de dahil olmak üzere eserin üzerinde inşa tarihini anlamaya yarayacak bir iz yoktur. Kapının dış yüzünde olduğu söylenen bir satırlık kitâbe kaybolmuştur⁶. Esasen o da Dânişmend Gâzî ile ilgili değildir.

Aslında sözü edilen Melik Gâzî'nin de Dânişmendli emirlerinden hangisi olduğu açıkça belli değildir. Melik Gâzî ünvanı Dânişmendli hanedanının bir çok üyesi tarafından kullanılmıştır. Dolayısıyla hem bu türbenin hem de Pınarbaşı'ndaki Melik Gâzî Türbesi'nin Dânişmendli emirlerinden hangisine ait olduğu kesin olarak bilinmemektedir. Yalnız bir rivayet olarak Niksar Melik Gâzî Türbesi'nde hanedanın kurucusu Dânişmend Gâzî'nin, Pınarbaşı'ndaki türbede ise oğlu Emir Gâzî'nin gömülü olduğu kabul edilir⁷.

(4) Yrd. Doç. Dr. Tahsin Hancıoğlu bu yazı kuşağının Dânişmendli, Selçuklu ve Beylikler devirlerine ait olamayacağını ifade etmiştir.

(5) İ.H. Uzunçarşılı, a.g.e., 70. s.

(6) İ.H. Uzunçarşılı, a.g.e., 70. s.

(7) M. Halil Yınanç, "Dânişmendliler", İslâm Ansiklopedisi, 3. Cilt, 26. Cüz, İst. 1976, 476. s.

Kadı Burhaneddin Ahmet, Niksar'ı zaptettikten sonra, önce Dânişmend Gâzî Türbesi'ni ziyaret etmiş, sonra şehre girmiştir⁸. Bu durum hem 14. yüzyılın ikinci yarısında Niksar'daki türbenin Dânişmend Gâzî'ye ait olduğunun kabul edildiğini, hem de burasının halk arasında saygı gördüğüne işaret etmektedir. Böylece Dânişmend Gâzî'nin Niksar'da gömülü olduğu şeklindeki günümüze kadar gelen rivayette doğruluk payının yüksek olduğu ihtimali artmaktadır.

Osman Turan da herhangi bir kaynak ismi vermeden, Nizameddin Yağlıbasan'ın, Dânişmend Gâzî'nin türbesini inşâ ettirdiğini belirtmektedir⁹. Bu konuda başka belge bulamadığımız için, şimdiki kadar söylediklerimize uyan bu bilgiyi doğru kabul ediyoruz.

Niksar'daki türbenin Dânişmend Gâzî'ye ait olduğu tarihi kaynaklardan büyük ölçüde doğrulanmış olmakla birlikte, şimdiki türbenin orijinalliğini araştırma bakımından bir de mimari üslup değerlendirmesi yapmak gerekmektedir.

Eser, esas itibarıyla tek kubbeli kübik türbeler içinde düşünülebilir. Kare plânlı türbelerin tarihi bilinen ilk örneği 1222 tarihli, Ahlat'taki Şeyh Necmeddin Türbesi'dir ve kubbe dıştan pramidal külah ile örtülüdür. Kübik gövdenin üzerine doğrudan tek kubbe üzerine oturtulması ise 13. yüzyılda başlar, 14. yüzyılda yaygınlaşarak devam eder¹⁰.

Tarihlendirmede ölçü olabilecek ikinci unsur duvar örgüsüdür. Melik Gâzî Türbesi'nde, üç sıra tuğla hatıl ve aralarında, köşelerdeki iki sıra kesme taş kalınlığında moloz taş örgüden oluşan almaşık duvar tekniği uygulanmıştır. Tarihi kesin olarak bilinen Anadolu Selçuklu türbelerinin hiçbirisinde bu şekilde almaşık duvar tekniği görülmez. Yalnız Niksar Kalesi'nde Yağlıbasan Medresesi'nin batısında, bazı yayınlara câmi olarak geçen Yağlıbasan Türbesi'nin¹¹

(8) Yaşar Yücel., Kadı Burhaneddin Ahmed ve Devleti (1344-1398), Ankara - 1970, 91 s.)

(9) Osman Turan., Selçuklular Zamanında Türkiye Tarihi, İst. 1984, 202 s.

(10) Ayrıntılı bilgi için bkz. M. Oluş Arık., "Erken Devir Anadolu Türk Mimarisinde Türbe Biçimleri", Anadolu, 9. Sayı, Ankara, 1969, 70. s.

Hakkı Önkol., Anadolu Selçuklu Türbeleri, Atatürk Üniv. İslâmî İlimler Fakültesi Yayınlanmamış Doktora Tezi, Erzurum - 1977.

(11) İ. H. Uzunçarşılı., a.g.e., 60. s.; Besim Darkot., "Niksar", İslâm Ansiklopedisi, 9. Cilt, İst. 1964, 274. s.; H. Cinlioğlu., Öğrenciler İçin Tokat Tarihi, Tokat, 1968, 6. s.

tuğla hatıl ve kesme taş almaşık olarak inşâ edildiği bilinmektedir. A. Gabriel¹² ve D. Kuban¹³ eseri 12. yüzyıla tarihlenmektedirler, Dânişmend Gâzî Türbesini de Yağıbasan'ın inşâ ettirdiği ifade edildiği için, her iki eserde de almaşık duvar tekniği kullanılması ilgi çekici bir bütünlük meydana getirmektedir. Ancak Yağıbasan Türbesi'nden bugüne sadece bir fotoğraf kalmış olması¹⁴ bu eserin kesin olarak tarihlenmesini zorlaştırmaktadır. Bu yüzden Dânişmend Gâzî Türbesi ve Yağıbasan Türbesi arasında duvar tekniği bakımından bir ilişki kurmaktan kaçındık. Bu örneğin dışında Selçuklular devrinden kaldığı kabul edilen Afyon Boyalıköy'deki Eyvan Türbe'de, üst seviyede bir sıra tuğla hatıl kullanılmıştır. Fakat bu türbenin de kesin inşa tarihi belli değildir ve sadece bir sıra tuğla hatıl kullanılmış olması, bir geç devir tamiratını aklâ getirmektedir. Bu iki kesin olmayan örnek dışında Selçuklular devrinden taş-tuğla hatıllı almaşık tekniğin uygulandığı başka örnek bilmiyoruz.

Bu teknik, Beylikler Devri'nin karakteristiği gibi görünmektedir. Osmanlıların tarihi bilinen ilk eseri olan Hacı Özbek Câmisi'nden (1333) itibaren tuğla hatıl-taş almaşık duvarının yaygın bir şekilde kullanıldığı görülmektedir. Bilecik Orhan Gazi Camisi, Bursa Hüdavendigâr Câmisi, İznik Nilüfer Hatun İmareti gibi erken Osmanlı örneklerinde üç sıralı tuğla hatıl kullanılmıştır. Aynı şekilde 14-15. yüzyıl eserlerinde daha çok üç sıralı hatıl tercih edilmiştir. Hatıl aralarındaki taş örgüde ise 15. yüzyıl sonuna kadar moloz taş, kaba yonu taş, yer yer kesme taş ve 16-17. yüzyıllarda muntazam kesme taş kullanıldığı anlaşılmaktadır¹⁵. 14. yüzyıl ortasına tarihlenen Aydınoğlu Beyliği'ne ait Selçuklu Anonim Türbe'de¹⁶ olduğu gibi türbelerde de almaşık duvarın kullanılması 14. yüzyıldan itibaren başlar.

(12) Albert Gabriel., Monument Turc d'Anatolia, II. Cilt., Paris, 1934, 125. s.

(13) Doğan Kuban., Anadolu Türk Mimarisinin Kaynak ve Sorunları, İst. 1965, 148. s. da duvar örgüsüne ve pencere kemerlerine bakarak eseri 12. yüzyıla tarihlenmektedir.

(14) Abdullah Kuran., "Tokat ve Niksar'da Yağıbasan Medreseleri" ,Vakıflar Dergisi, 7. Sayı, İst. 1968, 9. resimde Yağıbasan Medresesi'ne ait olduğunu söylediği yapı Yağıbasan Türbesi'ne aittir.

(15) Afife Batur., "Osmanlı Camilerinde Almaşık Duvar Üzerine", Anadolu Sanatı Araştırmaları, 2. Cilt, İstanbul, 1970, 135—217. s.

(16) M. Oluş Arık., a.g.m., 70. s.

Aynı şekilde, Osmanlı Beyliği eserlerinde olduğu gibi Germiyanoğlu Beyliği eserlerinde de almaşık duvar tekniği uygulanmıştır¹⁷.

Üçüncü olarak kubbeye geçiş sistemini değerlendirmek gerekmektedir. Selçuklu dönemi kümbetlerinden Sivas I. İzzeddin Keykâvus (1220), Amasya Burmalı Minare Camisi Kümbeti (13. yüzyıl ilk yarısı), Kayseri Hunad Hatun (1260-70), Ilgın Şeyh Bedreddin (1287), Kırşehir Caca Bey Medresesi Kümbeti (1273), Konya Ateşbaz Yusuf (1285), Konya Kesikbaş (13. yüzyıl ikinci yarısı), Konya Esirüddin Ebheri (13. yüzyıl ikinci yarısı)¹⁸, Konya Hoca Fakih (1222), Tokat Anonim Türbe (13. yüzyıl ikinci yarısı), Tokat Murat Sevdakar (13. yüzyıl ikinci yarısı), Konya Sahip Ata (13. yüzyıl ikinci yarısı), Çay Yusuf b. Yakup (1278-79), Tokat Şeyh Meknun (1284-96), Konya Şeyh Alaman (1288), Develi Seyyi-i Şerif (1295-96), Konya Şeyh Osman-ı Rûmi (13. yüzyıl sonu), Akşehir Seyyid Mahmut Hayrani (1268-69), Konya Tahir ile Zühre (13. yüzyıl sonu), Turhal Mehmet Dede (1305), Tokat Nureddin İbni Sentimur (1314)¹⁹ türbelerinde kubbeye geçişte Türk üçgenleri kullanılmıştır. Ancak bunların hiçbirisinde üçgen kuşağı baklava dilimleri şeklinde değildir.

Buna karşılık üçgen geçiş sisteminin baklavalı şekli ilk Osmanlı eserlerinden itibaren câmi, türbe, medrese, hamam gibi yapı tiplerinde yaygın olarak kullanılmıştır. Osman Gâzî devrinden Yenişehir Saray Hamamı, Orhan Gâzî devrinden Adapazarı Geyikli Baba Türbesi, Bursa Orhan Gâzî Câmii (1340), Yenişehir Postınpuş Baba Zâviyesi, İznik Nilüfer Hatun İmareti (1388) gibi pek çok örnekte bu tip geçiş sistemi görülür²⁰.

Sonuç olarak, Nizameddin Yağıbasan tarafından yaptırıldığı söylenen türbenin bugünkü türbe olması, mimari bakımından mümkün görülmemektedir. Tek kubbeye örtülü kübik türbelerin en erken 13. yüzyılda görülüp daha sonra yaygınlaşması, duvar tekniğinin ve kubbeye geçiş sisteminin en erken 14.

(17) Ali Osman Uysal., Germiyanoğulları Beyliğinin Mimari Eserleri, A.Ü. D.T.C.F. Yayınlanmamış Doktora Tezi, I. Cilt, Ankara, 1990, 432. sayfa.

(18) O. Cezmi Tuncer., Anadolu Kümbetleri -Selçuklu Dönemi- Ankara, 1986, 292. s.

(19) H. Önkal., a.g.e., 298, 325, 336, 341, 348, 436, 439, 496, 505, 359, 363, sayfalar.

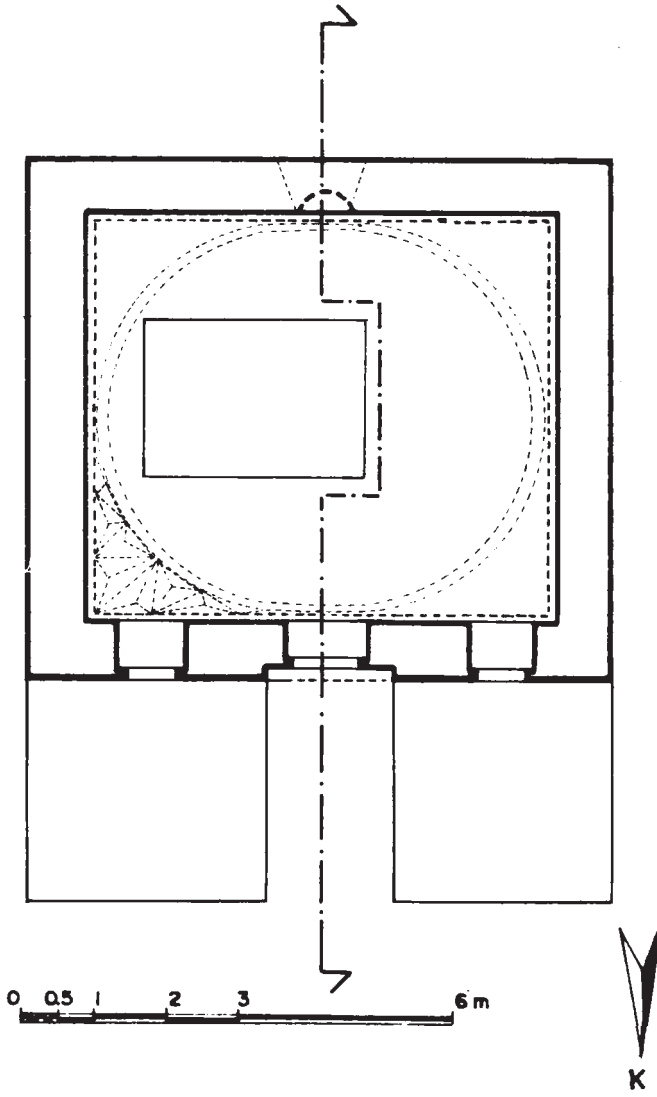
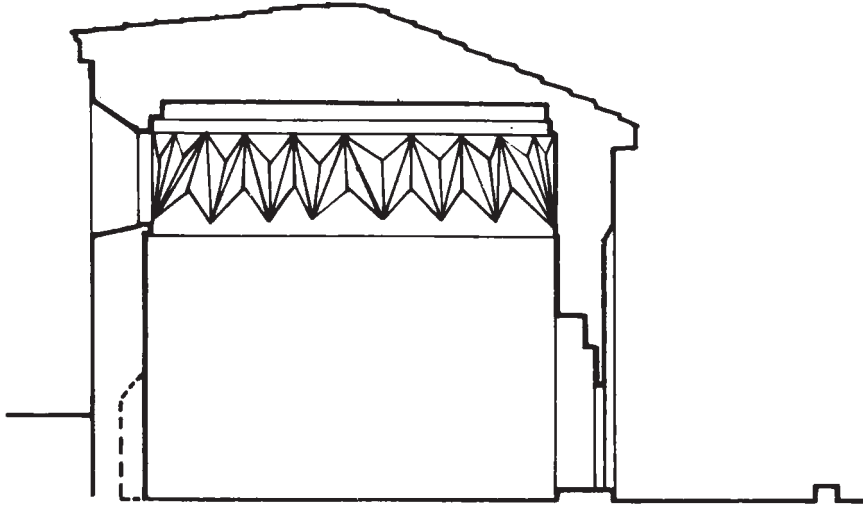
(20) E.H. Ayverdi., Osmanlı Mimarisinin İlik Devri, 630—805 (1230—1402), I.C. İstanbul - 1966, 15, 25, 80, 212, 327. sayfalar.

yüzyılda ve Batı Anadolu'da görülmesi, türbenin sonradan tamamen denilecek ölçüde yenilendiğini gösterir düşüncesindeyiz. Niksar 1392 yılında Osmanlı topraklarına katılmıştır. Osmanlılar hakimiyetleri altına aldıkları diğer Türk devletlerinin hanedanlarına ait vakıflar eğer boş kalmışsa tıpkı kendi hanedan vakıflarına yaptıkları gibi o vakfın idaresini bir devlet görevlisine vermektedirler. Bir anlamda kendilerinininki ile eş muameleye tabi tutarak mağlup hanedana bir prestij sağlamaktadırlar. Bu şekilde bu vakfın idaresi de bir devlet görevlisine verildiyse gerek vâkıf tarafından gerekse yeni alınan bölgelerde sultan tarafından imar faaliyetlerinde bulunma geleceğine bağlı olarak Yıldırım Bayezid tarafından 1392 yılından sonra tamir ettirilmiş olabilir.

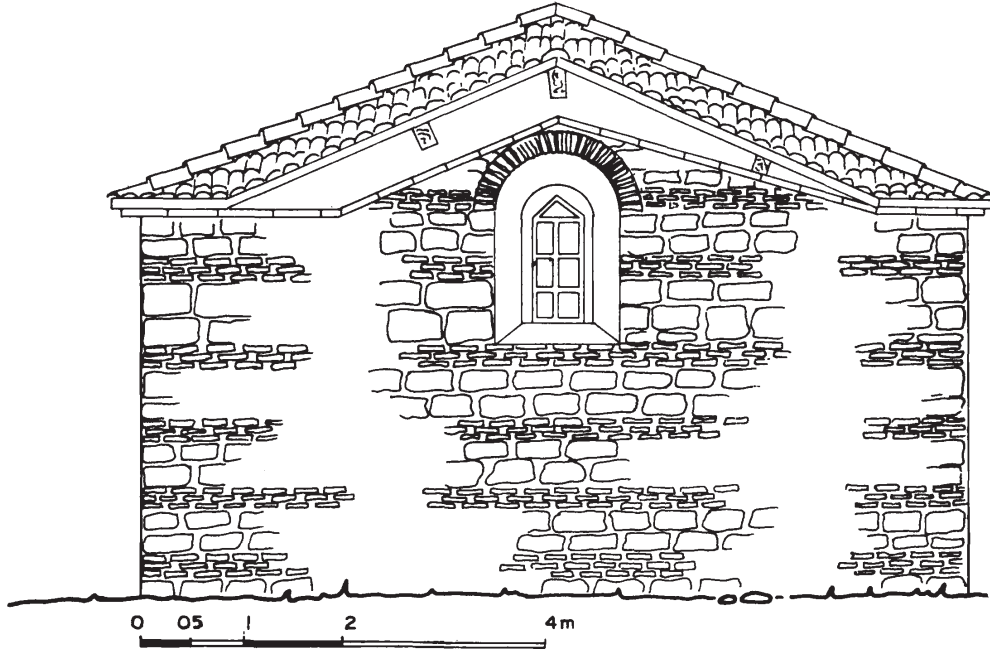
İkinci ihtimal, vakfiyeyi doğru kabul etmektir. O zaman da tamiratın yine Niksar'ın Osmanlıların eline geçmesinden sonraki istikrarlı devirde, ancak bu defa hemen 1392 yılından sonra değil de fetret devrinin atlatılmasından sonraki sakin bir zamanda, 15. yüzyılın ikinci çeyreğinde yapıldığını söylemek mümkündür. Eserin cephe düzenlemeleri de bu görüşü destekler niteliktedir. Ön cephenin kesme taş, diğer cephelerin, moloz taşla inşa edilmesi, Germi-anoğlu Beyliği türbeleri ve diğer eserleri hatta

daha genel olarak Beylikler Devri'nin bir özelliği olarak görülmektedir²¹. Dânişmend Gâzî Türbesi'nin ön cephesi ve güney cephesindeki şevli penceresi bu Beylikler Devri'ndeki yenilenmeden daha geç bir devirde elden geçmiş gibi görünmektedir. Fakat kubbeğe geçişteki prizmatik üçgenlerin bozulmadan günümüze kadar gelişi, geç devirde köklü bir onarım düşüncesine fırsat vermemektedir. Daha önce de ifade ettiğimiz gibi bu tür geçiş daha çok Osmanlı Beyliği'nde ve yaygın olarak 14-15. yüzyıllarda kullanılmış daha sonra ise giderek terkedilmiştir. Bu prizmatik geçişi hiç bozmadan duvarları tamamen elden geçirmek çok zordur. Duvarların tamamen elden geçip, geçiş sisteminin aslına uygun olarak yeniden yapılması da pek akla yatkın gelmemektedir. Çünkü geç devir, Osmanlı ekonomisinin bozulduğu, vakıf gelirlerinin azaldığı, dolayısıyla böyle ince işçilik gerektirecek bir onarımın kolayca yapılamayacağı bir zamandır. Üstelik en az iki asırdır uygulanmayan böyle bir geçiş sistemini kusursuz bir şekilde onaracak ustanın bulunabilmesi de beklenemez. Yani ön cephe ve güney cephesindeki şevli pencere şayet daha geç bir dönemde elden geçmişse bile bu, kısmî bir onarım olmuştur.

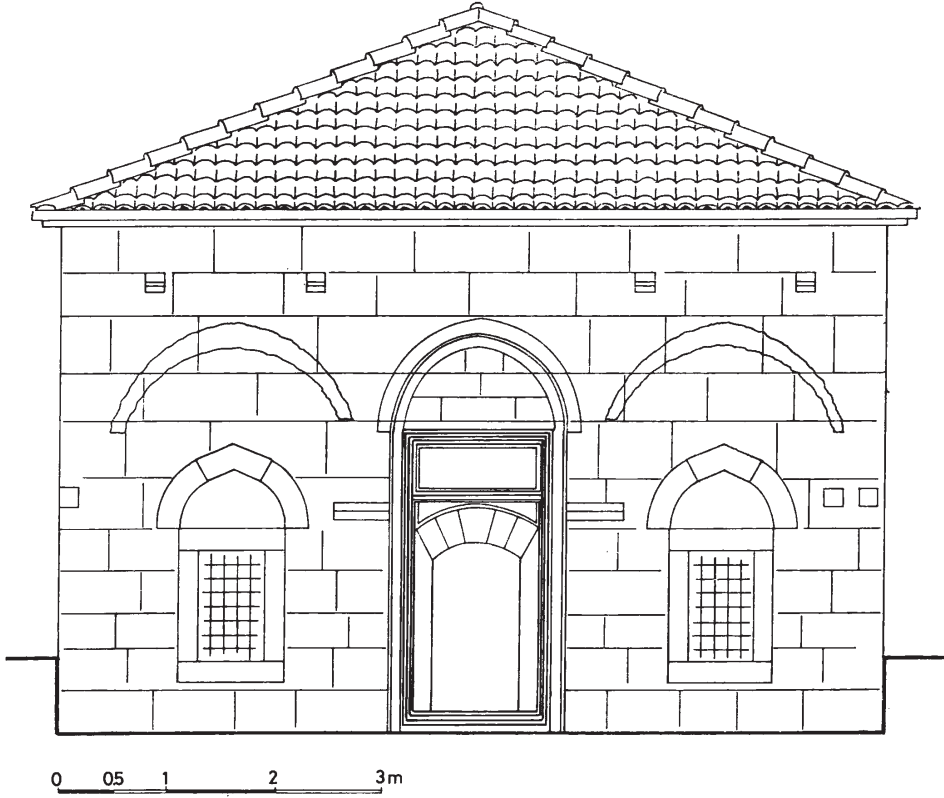
(21) Ali Osman Uysal., a.g.e., I. cilt, 412, 431. sayfalar.



Plan: 1- Dânişmend Ahmed Gâzî Türbesi plân ve kesiti (VGM Arşivinden)



Çizim: 1- Dānişmend Ahmed Gāzī Tūrbesi güney cephesinin çizimi (VGM Arşivinden)



Çizim: 2- Dānişmend Ahmed Gāzi Türbesi kuzey cephesinin çizimi (VGM Arşivinden)



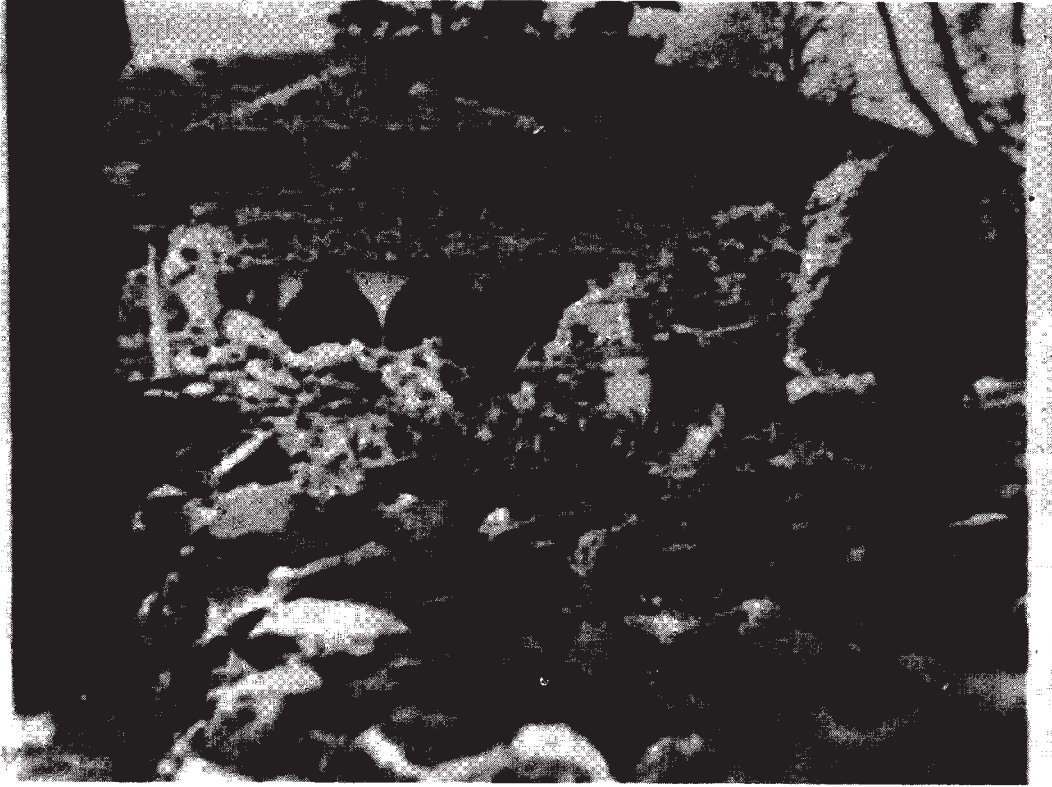
Resim: 1- Melik Dânişmend Gâzî Türbesi (Türk Tarih Kurumu Osman Ferit Sağlam Albüm'nden)



Resim: 2- Melik Dânişmend Gâzî Türbesi'nin güney cephesi



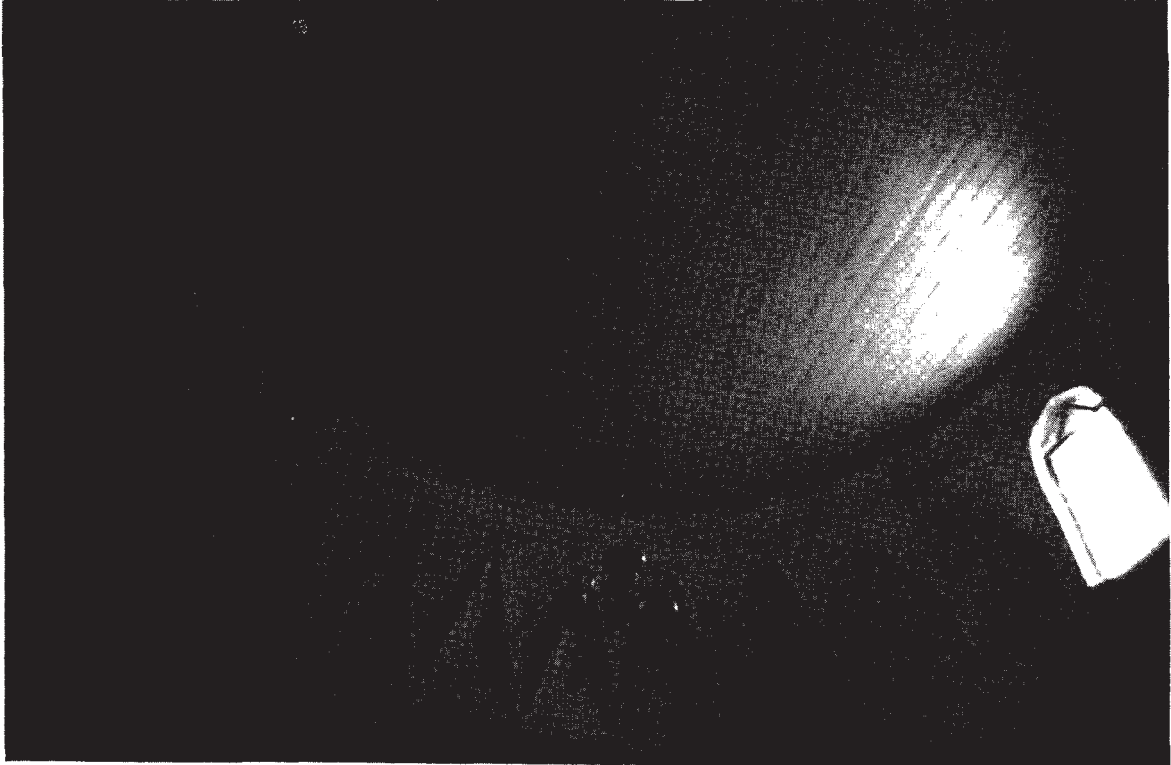
Resim: 3- Melik Danişmend Gazi Türbesi'nin kuzey cephesi



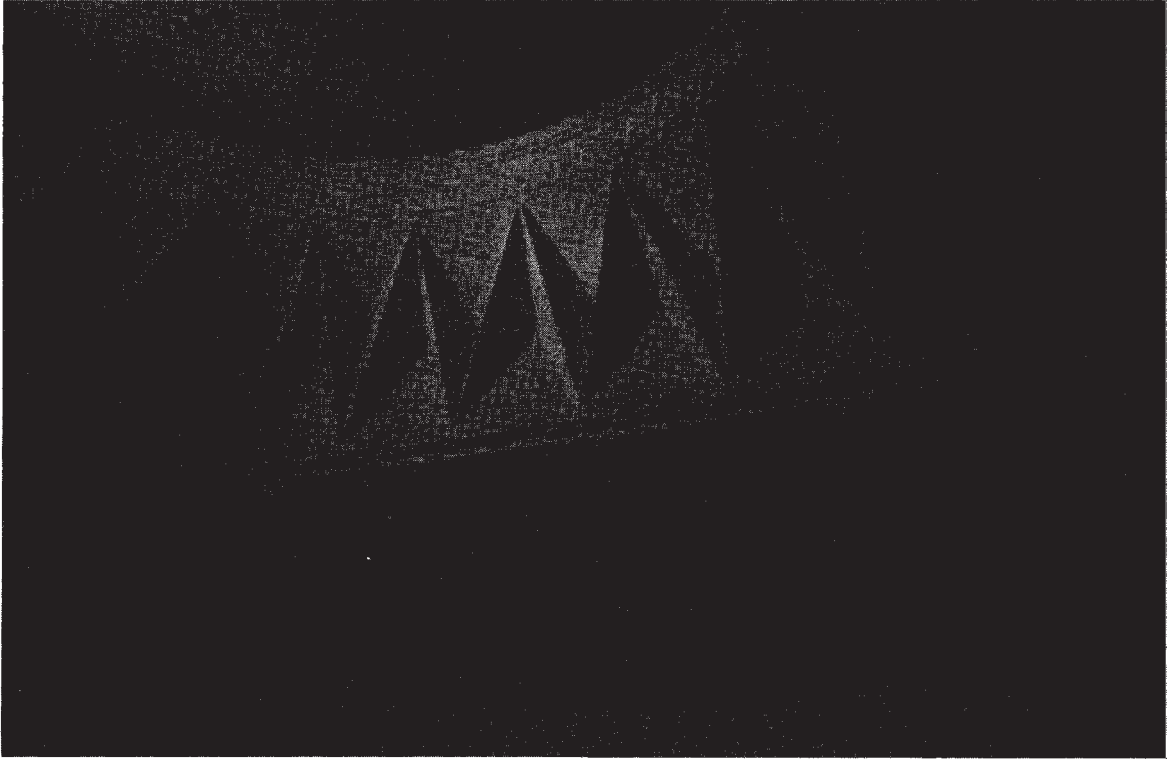
Resim: 4- Danişmend Gazi Türbesi (Türk Tarih Kurumu Osman Ferit Sağlam Albümü'nden)



Resim: 5- Dânişmend Gâzi Türbesi iç mekân kuzey duvarı



Resim: 6- Dânişmend Gâzi Türbesi kubbeye geçiş sistemi



Resim: 7- Dânişmend Gâzi Türbesi kubbeye geçiş sistemi ve yazı kuşağı



Resim: 8- Dânişmend Gâzi Türbesi yazı kuşağından ayrıntı